

Elvesznek a hátrányos helyzetűektől? A fogyasztási adó miatti szegénység 11 OECD-országban háztartástípus szerint

Manuel Schechtl: Taking from the Disadvantaged? Consumption Tax Induced Poverty across Household Types in Eleven OECD Countries
Social Policy and Society, 2022. április. 1–15. o.

DOI: <https://doi.org/10.1017/S1474746422000203>

A háztartás rendelkezésre álló nettó jövedelmét csökkentik a közvetett fogyasztási adók, ennél kisebb a kapott közvetett transzfer egy főre jutó értéke. Az implicit adórátá számításának forrása a nemzeti számlák bevételeinek elszámolása. A legkisebb szegénységi küszöb a fogyasztható jövedelem mediánjának 50%-a, ennél magasabb a bruttó vagy a rendelkezésre álló jövedelem alapján. Az egy főre számított implicit adó rátája a kisjövedelmű háztartásokban magasabb, a fogyasztás növeli a jövedelmi egyenlőtlenséget.

TÁRGYSZAVAK: háztartástípus, rendelkezésre álló jövedelem, fogyasztható jövedelem, általános forgalmi adó, implicit adó, közvetett transzfer, mediánjövedelem, szegénységi kockázat, Eurostat, Luxembourg Income Study (LIS), OECD-országok, 2015, 2020

1. ÁBRA:
A háztartások jövedelmének és költségvetési kapcsolatainak kategóriái* (elvi vázlat)

* A folyamatábrát az ismertető készítette. A nettó implicit adó a rendelkezésre álló (di) és a ténylegesen fogyasztható (co) jövedelmek különbsége, az ábrán a jele: (di-co) > 0-. A keret és a nyíl jelöli a háztartások költségvetési kapcsolatait.

KÖLTSÉGVETÉS

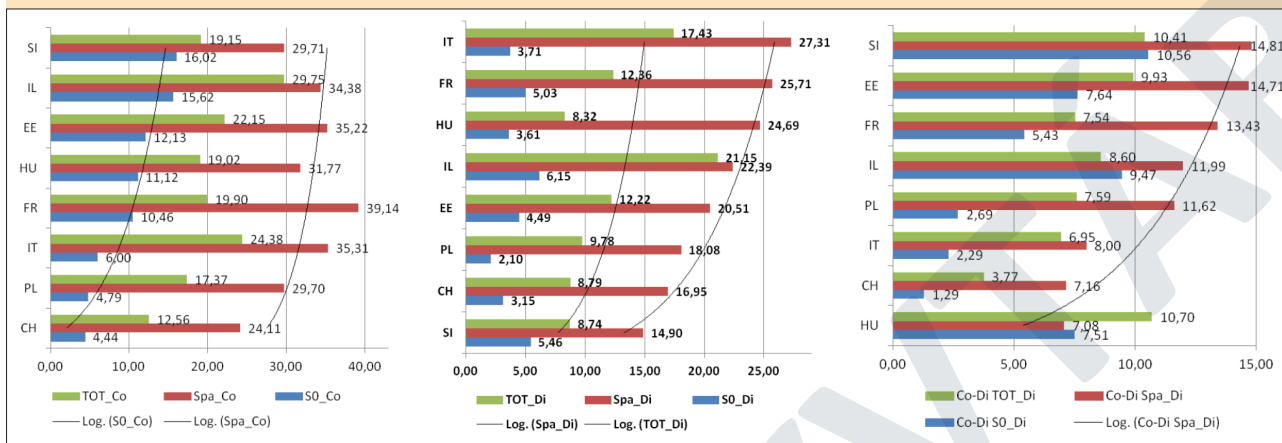


A jövedelemstatisztikák és a nemzeti számlák alapján összehasonlítható a háztartások végső jövedelme országok és háztartástípusok szerint. (1. ábra)

A háztartás rendelkezésre álló jövedelme (di) kisebb a bruttó személyi jövedelemnél, amelyet a közvetlen adó csökkent és a közvetlen transzfer

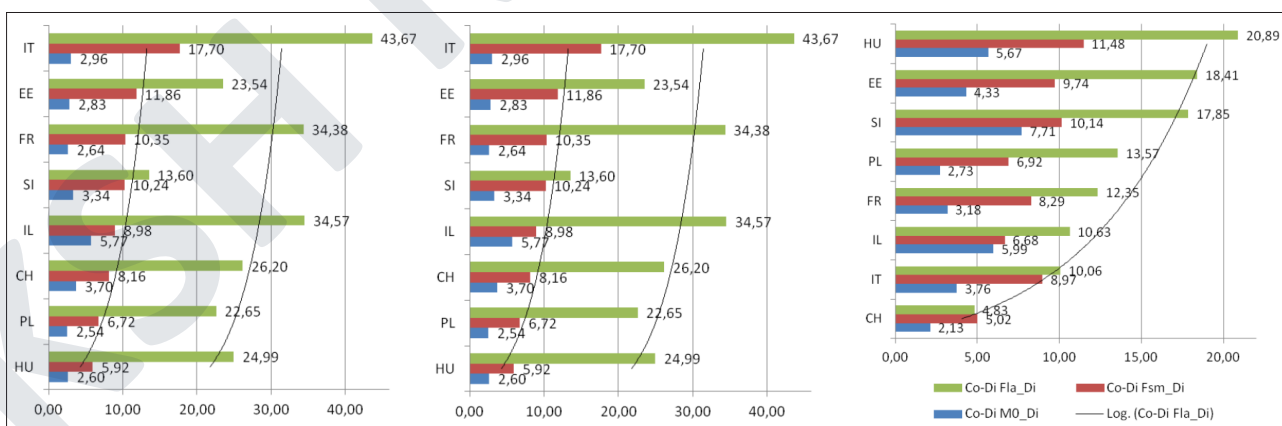
2. ÁBRA: A szegénységi kockázat rátája a rendelkezésre álló (di) és a fogyasztható (co) jövedelem mediánja, országok és az egykeresős háztartástípusok szerint, 2020., százalék (népességcsoport = 100)

* Az ábrát az ismertető készítette. Az OECD-országok betűjellel, a ráták szerint rendezve. A felső ábra bal oldalán a fogyasztható (co), jobb oldalán a rendelkezésre álló (di) jövedelem szerinti szegénységi ráták, az alsó ábrán a kétféle ráta különbsége, az implicit adók következtében (di-co>0). Háztartástípusok jele: minta összesen (TOT) egyedülálló szülő gyerekekkel (Single parent – Spa), egyszemélyes háztartás (Single person – S0).



növel. Levonás a személyi jövedelemadó, a munkavállaló, önfoglalkoztató kötelező társadalombiztosítási járuléka. A személyi jövedelemadó (szja) alapja a tőkejövedelmet is tartalmazza. A nyugdíj és a munkanélküliek biztosítási járadéka is adóköteles jövedelem egyes OECD-országokban. A rendelkezésre álló jövedelem (di) csökken a fizetett közvetett adók miatt és nő a jogosultak közvetett állami támogatásaival. A közszolgáltatások növelik a háztartás végső jövedelmét, ilyen az egészségügyi és szociális ellátás, az oktatás stb. pénzértéke (Donath-Mura [2019], van de Ven-Hérault [2022]). (N. Z.)

A szegénységi küszöb a rendelkezésre álló jövedelem (di) mediánjának 50%-a, a szegénységi ráták országok és a minta háztartástípusai szerint összehasonlíthatók. A közvetett állami támogatások növelik a jövedelem nettó értékét. A beszerzések implicit (nagy részt a fogyasztáshoz kapcsolódó) adóinak egy főre számított rátája nagyobb, mint a kapott közvetett támogatásé. Ez is magyarázza, hogy a szegény háztartás jövedelméhez mért megtakarítási ráta kisebb, mint a gazdagabbak esetén.

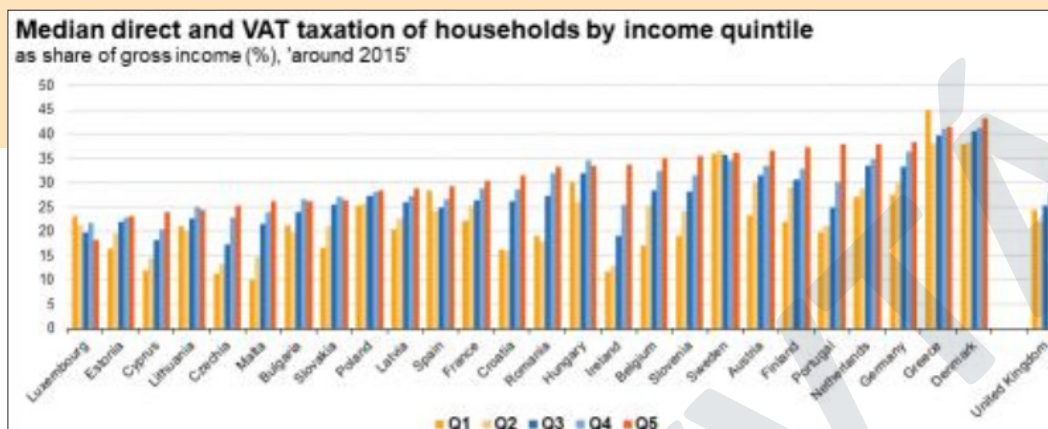


3. ÁBRA: A szegénységi kockázat rátája a rendelkezésre álló (di) és a fogyasztható (co) jövedelem mediánja, országok és a többszemélyes háztartástípusok szerint, 2020., százalék (népességcsoport = 100)

* Az ábrát az ismertető készítette. A 3 ábrarész és az OECD-országok, mint a 2. ábrában. Háztartástípusok jele: nagy család 3 vagy több gyerekekkel (Large family – Fla), kis család legfeljebb 2 gyerekekkel (Small family – Fsm), házaspár gyerek nélkül (Couple w/o children – MO).

4. ÁBRA: A közvetlen jövedelemadó és az általános forgalmi adó együttes rátájának mediánja* országok és jövedelmi ötödök szerint, 2015., százalék (bruttó jövedelem = 100)

* Az ábra forrása: https://ec.europa.eu/eurostat/statistics-explained/index.php?title=Interaction_of_household_income,_consumption_and_wealth_%E2%80%93_statistics_on_taxation . Országok angol megnevezéssel, az átlagos adórátá mediánja szerinti sorrenddel. A jövedelem eloszlása (Q1–Q5) az EU SILC 2015. évi mutatóival, kivéve SE (2012), DE (2013), BE és CR (2014), LT és FI (2016), FR (2017).



A szegénység küszöbszintje az Európai Unió statisztikáiban a nemzeti ekvivalens mediánjövedelem 60%-a. A gazdasági sokkhatás kezelése rendkívüli állami juttatással, adókedvezménnyel egészítheti ki a rendszeres közvetlen és közvetett állami transzfereket (Corak–Lietz–Sutherland [2005], Ortoguiera–Siassi [2023]).

A nemzeti törvény árucsoportok szerint írja elő az általános forgalmi adó (value added tax – VAT), a jövedéki adó, a környezeti adó és díj, az importárúk vámja stb. fizetésének szabályait, ezen belül az adókulcsokat. (N. Z.)

A háztartástípusok szerinti szegénységi ráták harmonizált mutatósorozatainak forrása a Luxembourg Income Study (LIS) adatbázisa (LIS [2020]). (2. és 3. ábra)

A fizetett implicit közvetett adó (implicit indirect tax) egy főre jutó értéke a folyó fogyasztással arányos, és csökkenti a háztartás rendelkezésre álló jövedelmét (di). Az Eurostat a bruttó jövedelemhez mérten számítja a közvetlen jövedelemadó és az általános forgalmi adó (value added tax – VAT) összegének mediánját. Az adórendszer regresszív ott, ahol alacsonyabb a felső 20% adóterhe, mint a többi jövedelmi ötödé. (4. ábra)

Az Eurostat mikroszimuláció eljárásának adatforrása az EU SILC (European Union Statistics on

Income and Living Conditions) adatgyűjtés, az indirekt adók aggregált számítási eredményeivel (Indirect Tax Tool (ITT) extension of EUROMOD.6) kombinálva. A háztartási költségvetés felmérése (HKF) mintegy 200 árucategóriát tartalmaz, a harmonizált adatforrás: a harmonised Eurostat Household Budget Surveys (EU HBS) uniós statisztika, a COICOP osztályozással. (N. Z.)

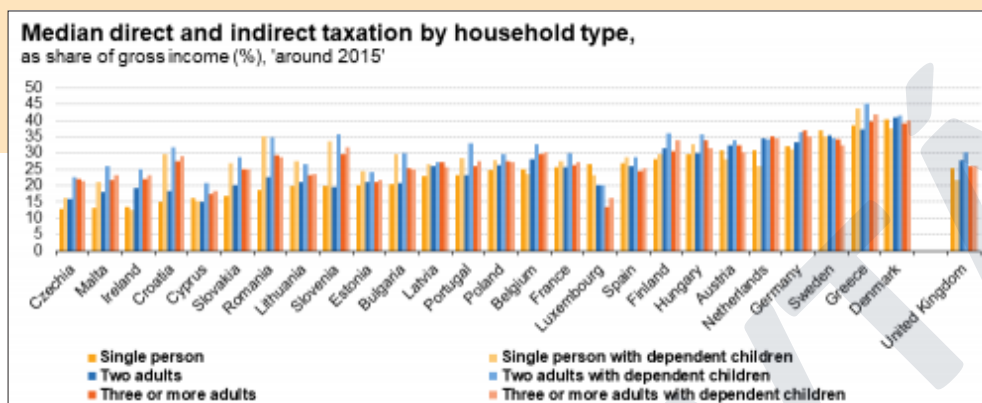
A konzisztens mutatósorozatok a háztartási szektor összes kiadásához (total national household expenditures = 100) viszonyítják az implicit adórátá tényezőinek – közvetett adó és transzfer – egyenlegét. A minta mikrodadatai tartalmazzák a háztartási költségvetés (EU HBS) mutatóit, amelyek illeszthetők a közvetett adók és támogatások tárgyidőszaki értékéhez a nemzeti számlák elszámolásai (ITT) szerint (LIS [2020]).

A legelső (Q1) jövedelmi ötöd viszonylag többet fordít az alapvető szükségletekhez tartozó termékekre és szolgáltatásokra, azok fogyasztási adóira. A fizetett közvetett adók összetétele és ekvivalens értéke összefügg a háztartás méretével, jövedelemszintjével, fogyasztási szerkezetével, a saját fogyasztásra előállított termékekkel, a beszerzés feltételeivel stb.

Az Eurostat mutatósorozata háztartástípusok szerint is összehasonlítja a közvetlen jövedelemadó és az általános forgalmi adó együttes mediánjának rátáját. (5. ábra)

5. ÁBRA: A közvetlen jövedelemadó és az árban elszámolt közvetett adó együttes rátájának mediánja országok és a háztartás típusa* szerint, 2015., százalék (bruttó jövedelem = 100)

* Az ábra forrása, az országok, a sorrendjük és a vonatkozó évek, mint a 4. ábrán. Csak az általános forgalmi adó adataival. Az oszlopok (balról), egyedülálló személy (SO), egyedülálló szülő eltartott gyerekekkel (Fpa), két felnőtt (MO), 2 felnőtt eltartott gyerekekkel (Fsm), 3 vagy több felnőtt (Fla), 3 vagy több felnőtt eltartott gyerekekkel (Fla).



A bruttó jövedelemhez mért együttes adóráták elfedik, hogy a kisebb fogyasztható jövedelmek (co) hol nem érik el a szegénységi küszöböt, levonva a közvetlen és a közvetett adókat, kiigazítva.

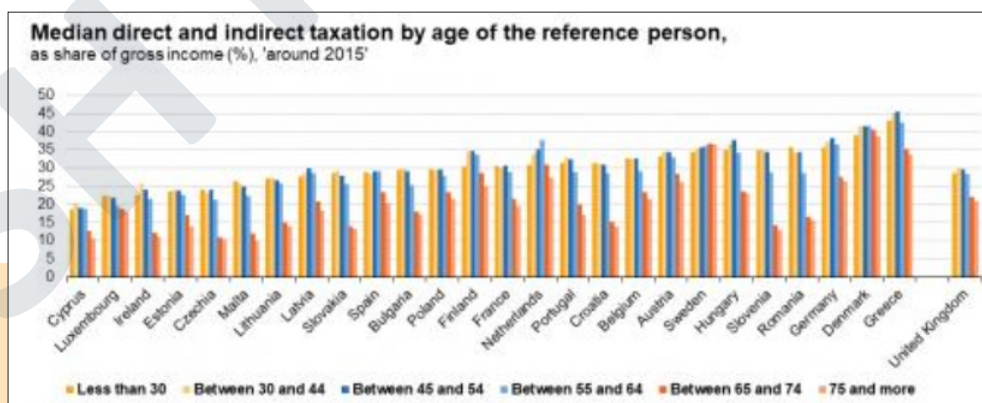
Az együttes adórata mediánja többek között a keresők számától, jövedelemszintjétől, valamint a minta demográfiai szerkezetétől függ az 5. ábrán. Az életkörülmények EU SILC felmérésének változói: a háztartásfő életkora, munkaerőpiaci státusza, iskolai végzettsége.

Az együttes adórata 2015. évi mediánja a legalacsony (Q1) jövedelmi ötödben nagyobb, mint a töb-

bi ötödben Luxemburg (LU) és Görögország (GR) esetén, ez jelzi a regresszív adóztatást. (N. Z.)

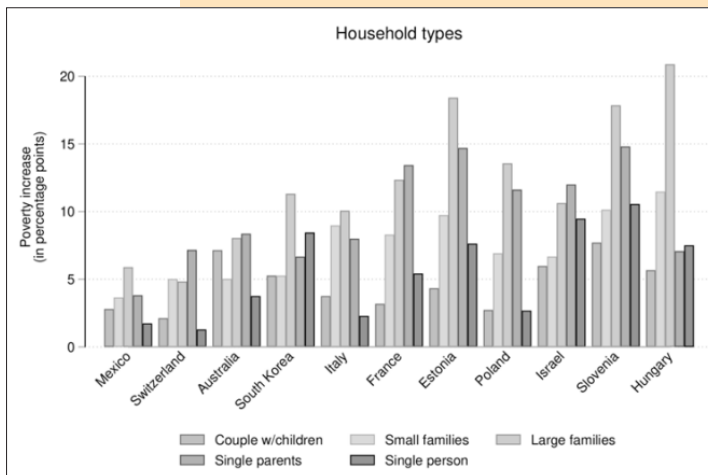
A bruttó jövedelemhez mért együttes adórata összehasonlítható a háztartásfők korcsoportjai szerint. Az aktívkorúak közterhe fokozatosan nő a jövedelemszinttel, a nyugdíjas években alacsonyabb az átlagnál (EUROSTAT [2020]). (6. ábra)

A jövedelemszegénység kockázatának rátái (poverty rates) mérhetők a háztartás rendelkezésre álló jövedelmének (di) országos mediánjához is. Ez a mutatósorozat reálisabban méri az egy főre



6. ÁBRA: A közvetlen jövedelemadó és az árban elszámolt közvetett adók együttes rátájának mediánja országok és a háztartásfő életkorcsoportja* szerint, 2015., százalék (bruttó jövedelem = 100)

* Az ábra forrása, az országok, a sorrendjük és a vonatkozó évek, mint a 4. ábrán. Csak az általános forgalmi adó adataival. Az oszlopok (balról), 30 évesnél fiatalabb, 30–44 éves, 45–54 éves, 55–64 éves, 65–74 éves, 75+ éves.



7. ÁBRA: A szegénységi kockázat rátájának változása a jövedelmet terhelő fogyasztási adók hatására országok és háztartástípusok szerint, 2020., százalékpont (népességcsoport = 100)

* Országok angol megnevezéssel, a jövedelmek átlagos különbsége szerint rendezve. Az 5 háztartástípus a 2. és a 3. ábra szerint. A szegénységi küszöb referenciamutatója az egy főre jutó rendelkezésre álló jövedelem (di) mediánjának 50%-a. A diagram sorozat a rendelkezésre álló (di) és a fogyasztható (co) jövedelem nemzeti szegénységi rátái közötti különbség százalékpontban ($di-co > 0$).

jutó személyi jövedelem alakulását, megoszlását, mint a *bruttó jövedelem* nemzeti mediánjának 50%-a (vagy 60%-a) esetén.

A szegény háztartások *fogyasztható jövedelme* (co) ott is kisebb a szegénységi küszöbszintnél, ahol nagyobb a *rendelkezésre álló jövedelem* (di), mint a mediánjövedelem 50%-a. A mikroadatokat alapján azonosítható a szegénységi küszöb ilyen átlépése a közvetett fogyasztási adók hatására (LIS [2020]).

Az országok és háztartástípusok mintái szűrésének feltételes segédváltozója ($p = 1$), ahol a szegénységi küszöb átlépésének említett ($co < di$) feltétele teljesül a részmintákban. (N. Z.)

A szegénységi küszöb átlépésének gyakorisága az 5 háztartástípus egy főre jutó fogyasztható jövedelmével (co) számítható, referenciamutató a rendelkezésre álló jövedelem nemzeti mediánjának 50%-a. (7. ábra)

A forrásmű 11 OECD-ország szegénységi rátáit tartalmazza háztartástípusok és a 2 jövedelemkategória (di, co) szerint. A minta része 3 nem európai ország (AU, KR, MX) is.

Az egyszemélyes szegény háztartás (S0) az idős, inaktív korosztályok mintájában gyakoribb. Az egyszülős (Spa) szegény háztartás többnyire az egyedülálló nőké. A 3 és többgyerekes család (Fla) ott gyakoribb, ahol az anya iskolai végzettsége viszonylag alacsony. A közlekedés és lakhatás implicit adóterhei összefüggnek a munkahely és lakóhely térségeivel. A gyerektelen házaspár (M0) az

egy főre jutó rendelkezésre álló jövedelem (di) kisebb hányadát költi adóval terhelt árura, szolgáltatásra, mint a nagyobb család (Fla) (Harkness [2022], Nieuwenhuis-Maldonado [2017]). (N. Z.)

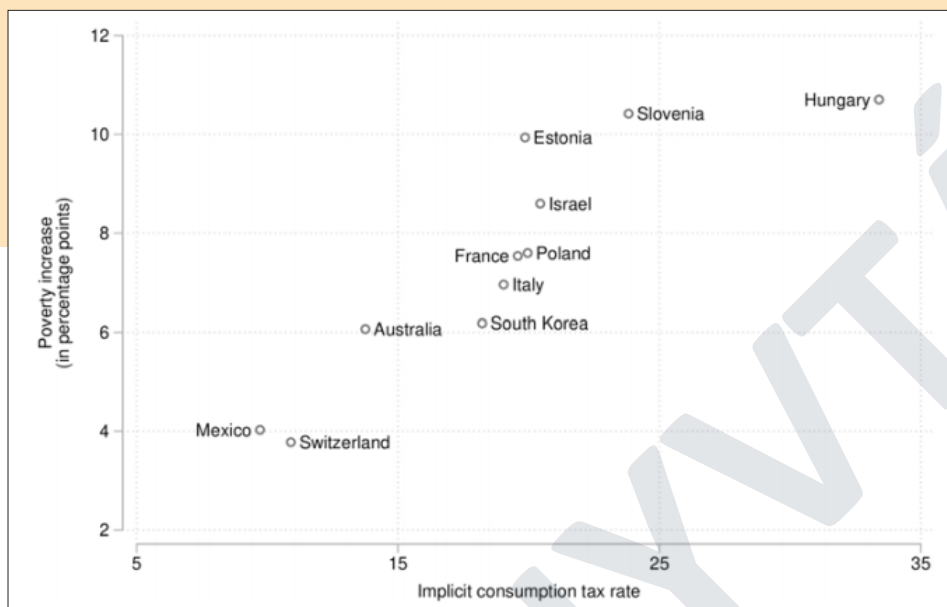
A közvetett állami támogatás jogosultsága független a háztartások implicit közterheitől. A háztartás mérete, összetétele határozza meg az élelmiszerre, ruházatra, energiára, illetve tartós fogyasztási cikkekre, közlekedésre, háztartási felszerelésre, szolgáltatásra, lakhatásra stb. jutó szokásos kiadások értékarányait. A szegénységi ráta magasabb a *fogyasztható jövedelem* (co) mérten, mint a bruttó, illetve a *rendelkezésre álló jövedelem* (di) alapján számított.

Az egy főre jutó *fogyasztható jövedelem* (co) egymástól eltérő a háztartástípusok nemzeti részmintáiban. A szegénységi ráta összefügg a fogyasztás szerkezetével, ár rugalmasságával. A nemzeti szociális politika támogatja a sérülékeny szegény háztartásokat. A jogszabályok előírják a jogosultság feltételeit, ilyen az egy főre jutó (bizonylatolt) jövedelem, amely magasabb az itt számított *fogyasztható jövedelem* (co) nál.

A minta országainak szegénységi rátái számíthatók a *rendelkezésre álló jövedelem* (di) mediánjához mérten, bár ettől eltérő a ráta az implicit fogyasztási adókat levonva. A szegénységi küszöb alatti kisjövedelmű, többgyerekes háztartás a bruttó, illetve a *rendelkezésre álló* (di) jövedelmének nagyobb részét költi az áruk, szolgáltatások folyó kiadásaira, mint a küszöbszint feletti és a kisebb létszámúak (Amores-Maier-Ricci [2023]) (8. ábra).

8. ÁBRA: A szegénységi kockázat átlagos változása az implicit adórata hatására országok szerint, 2020, százalékpont (népességcsoport = 100)

* Országok angol megnevezéssel. A szegénység küszöbszintjének többlete (y-tengely) a fogyasztható jövedelem (co) mediánjának 50%-a szerinti rátákkal. A mutató az 5 háztartástípus átlagos szegénységi rátája a küszöbszint ($di-co > 0$) szűrési feltételének megfelelően.



Az implicit adók a fejlett európai nemzetgazdaságokban kisebb hatásúak a szegénységi ráta növekedésére, mint a 4 új uniós tagállamban (HU, SI, EE, PL) és Izraelben (IL). A közvetlen jövedelemadókat ugyanakkor ezekben az átmeneti nemzetgazdaságokban kisebb, mint az OECD-átlag. (N. Z.)

A bruttó, illetve a rendelkezésre álló jövedelemhez (di) mért átlagos szegénységi ráták elfedik, hogy a *fogyasztható jövedelem* (co) mediánja rendre kisebb. Ezeknél nagyobb a bruttó jövedelem mediánja.

A szegénységi ráta magasabb az 5 háztartástípusra, mint az Eurostat mutatósorozata, ha

- megnő a lakhatás és a munkába járás költsége;
- megváltozik a háztartás létszáma és a keresők száma;
- megváltozik a keresők munkaerőpiaci státusza;
- nőnek a pénzügyi tranzakciók közterhei;

- csökken az állami transzfer (ilyen hatású a jogosultság változása) stb.

A LIS-adatbázis mutatói nem tartalmazzák az adóbevételek bontását közvetett adónemek szerint, torzíthatnak a fogyasztás átlagos adómértékével becsült szegénységi ráták. Az áruválaszték nemzeti adókulcsai ugyanis többszintűek: az alapvető fogyasztási cikkek alacsonyabb sávba (reduced tax rates) tartoznak, és van 0 áfával terhelt termék, szolgáltatás is.

A viszonylag magas jövedéki adókulcs drágítja egyes termékek fogyasztását. A kis jövedelmű háztartás gyakrabban vásárol a választék alacsony adóterhű, olcsóbb tételeiből, nem számottevő a luxusfogyasztás kiadásainak aránya. A szegények az alapvető élelmiszer, ruházat, közműszolgáltatás, közösségi közlekedés, egészségügyi cikk, taneszköz stb. beszerzésére költik a *rendelkezésre álló jövedelem* (di) folyó kiadásainak nagyobb részét. A fogyasztói kosár átlagos hivatalos súlyai nem jellemzők a kisebb jövedelmű háztartásokra, ezért esetenként túlbecsült a nemzeti szegénységi ráta.

Egymástól eltérő nemzeti súlyozású a felnőttek és a kiskorú gyerekek fogyasztása, ez nehezíti a háztartások ekvivalens jövedelmének nemzetközi összehasonlítását. Egyszerűbb a mérés, ahol azonos súlyokkal számolnak, az életkortól függetlenül (Blázquez-Martín–Blázquez–Moro–Egido [2020], Garbuszus–Ott–Pehle–Werdning [2021], van de Ven–Hérault [2022], Hirsch et al.[2020], Penne–Hufkens–Goedemé–Storms [2018], van den Ven–Hérault–Azpitarte [2017]).

Különböző a minta országainak adórendszere. A regresszív adóztatás esetén kisebb a gazdagok közvetett fogyasztási adóinak értékaránya, ezen belül az általános forgalmi adóé, mint a szegény-ségi küszöb alatti háztartások mintájában.

A költségvetés közvetett adóbevételei csökkentik a háztartás rendelkezésre álló jövedelmét (di). A forrásmű mutatói csak az általános forgalmi adót (áfa) tartalmazzák az implicit adókból. Az implicit közvetett adórata viszonyítási alapja a háztartás fogyasztásának bruttó értéke. Egymástól eltérő a szegénységi ráta a bruttó, a rendelkezésre álló (di) és a fogyasztható (co) jövedelmek nemzeti mediánja alapján számítva.

A szegénységi küszöbszint a mediánjövedelem 50%-a (Európában: 60%-a). A háztartás egy tagjára jutó rendelkezésre álló (di), valamint fogyasztható jövedelem (co) kisebb, mint a bruttó munkajövedelem nemzeti átlaga. Az önfogyasztásra termelt (nem adózó) termékek befolyásolják a tényleges szegénységi rátát, ilyen termelő tevékenység nagyrészt a nem városi háztartásokra jellemző.

A szegénység kockázata az implicit adók rátáitól is függ. Az adórata kötelező (statutory tax rate), előírása nem függ a jövedelemtől, illetve a háztartások fogyasztási szerkezetétől, valamint az állami támogatás jogosultságától. Az adók és állami juttatások nemzeti mértéke, összetétele és jogcíme változhat a gazdasági ciklusok, a nemzeti szakpolitikai célok és a pénzügyi lehetőségeik szerint. Módosítható a jövedelmek társadalmi újraelosztása (public redistribution) a szegény háztartás implicit adóterheinek mérséklésével, a gazdagabbak progresszív adóztatásával (Piketty [2012]).

NÁDUDVARI ZOLTÁN

IRODALOM

- AMORES, A. F. – MAIER, S. – RICCI, M. [2023]: Taxing household energy consumption in the EU: The tax burden and its redistributive effect. *Energy Policy*, 113721. sz. 1–25. <https://doi.org/10.1016/j.enpol.2023.113721>
- BÁRCENA-MARTÍN, E. – BLÁZQUEZ, M. – MORO-EGIDO, A. I. [2020]: The role of income pooling and decision-making responsibilities in material deprivation. *Economic Modelling*, 416–428. <https://doi.org/10.1016/j.econmod.2019.08.019>
- CORAK, M. – LIETZ, C. – SUTHERLAND, H. [2005]: *The Impact of Tax and Transfer Systems on Children in the European Union*. Florence, UNICEF Innocenti Research Centre. <https://www.econstor.eu/bitstream/10419/68994/1/481721649.pdf>
- DONATH, L. E. – MURA, P. O. [2019]: The looming Central and Eastern European real convergence club: Do implicit tax rates play a part? *Economics and Social Issues Review*, 1. sz. 67–89. <https://doi.org/10.2478/danb-2019-0004>
- EUROSTAT [2020]: *Interaction of household income, consumption and wealth – statistics on taxation*. Eurostat Statistics Explained. 2020. szeptember. https://ec.europa.eu/eurostat/statistics-explained/index.php?title=Interaction_of_household_income,_consumption_and_wealth_%E2%80%93_statistics_on_taxation (online)
- GARBUSZUS, J. M. – OTT, N. – PEHLE, S. – WERDING, M. [2021]: Income-dependent equivalence scales: A fresh look at German micro-data. *The Journal of Economic Inequality*, 4. sz. 855–873. <https://doi.org/10.1007/s10888-021-09494-7>
- HARKNESS, S. [2022]: Single mothers' income in twelve rich nations: differences in disadvantage across the distribution. *The ANNALS of the American Academy of Political and Social Science*, 1. sz. 164–187. <https://doi.org/10.1177/00027162221120758>
- HIRSCH, D. et al. [2020]: The Minimum Income Standard and equivalisation: reassessing relative costs of singles and couples and of adults and children. *Journal of Social Policy*, 1. sz. 148–167. <https://doi.org/10.1017/S0047279419001004>
- LIS [2020]: *LIS Database, Multiple countries 07/2020–10/2021*. 2021. október. Luxembourg Income Study (LIS). <http://www.lisdatacenter.org> (online)
- NIEUWENHUIS, R. – MALDONADO, L. C. [2017]: *Single-Parent Families and In-Work Poverty*. LIS Working Paper Series, 687.sz. Luxembourg, Luxembourg Income Study. <http://hdl.handle.net/10419/169247>
- ORTOGUIERA, S. – SIASSI, N. [2023]: On the optimal reform of income support for single parents. *Journal of Public Economics*, 104962. sz. 1–23. <https://doi.org/10.1016/j.jpubeco.2023.104962>
- PENNE, T. – HUFKENS, T. – GOEDEMÉ, T. – STORMS, B. [2018]: *To what extent do welfare states compensate for the cost of children? A hypothetical household approach to policy evaluations*. JRC Working Papers on Taxation & Structural Reforms No 2018-08. Seville, Joint Research Centre. https://joint-research-centre.ec.europa.eu/publications/what-extent-do-welfare-states-compensate-cost-children-hypothetical-household-approach-policy_en
- PIKETTY, T. [2012]: *Implicit tax rates and tax incidence in the European Union*. http://piketty.pse.ens.fr/files/ITR_European_national_accounts.pdf
- VAN DE VEN, J. – HÉRAULT, N. [2022]: The evolution of tax implicit value judgements in the UK: 1968–2018. *Oxford Economic Papers*, 2. sz. 594–609. <https://doi.org/10.1093/oep/gpab043>
- VAN DE VEN, J. – HÉRAULT, N. – AZPITARTE, F. [2017]: Identifying tax implicit equivalence scales. *The Journal of Economic Inequality*, 3. sz. 257–275. <https://doi.org/10.1007/s10888-017-9354-x>