

Katasztrófa Szabolcsban – Helyzetfeltáró tanulmány a 2009. június 7-én lezajlott jégkár alapján

Bevezetés

A tanulmány megírása, remélhetően széleskörűen világít rá egy olyan katasztrófaeseményre, amely az egyébként is egy halmozottan hátrányos megyét, Szabolcs-Szatmár-Bereg megyét sújtotta. A Kárpát-medencében az utóbbi 20–30 év tapasztalatai alapján, főként a meteorológiai anomáliákat tekintve, átrendeződtek az 1900–1950 között mért meteorológiai jellemzők. A szélsőségek értékeinek előfordulását gyakran igen nehéz (a hazai viszonylatot tekintve) földrajzilag behatárolni például erózióveszélyes, vagy „jégesős” területeket – amelyeket korábban jól lehetett meghatározni (például Baranya megye, Heves megye). A napjainkra kialakult időjárási helyzetben, szinte bárhol előfordulhat szélsőséges csapadék, jégeső és szélvihar. A Szabolcs-Szatmár-Bereg megyét sújtó jelenség országosan kiemelkedő kárait növelte a terület hasznosítási jellege – a gyümölcsösök, a zöldségnövények területeinek relatíve nagy részese a magyarországi területekből –, valamint a felkészületlenség, amely a preventív eljárások alkalmazásának hiányában testesül meg. Az ökológiai, ökonómiai és nem utolsósorban egy szociális szempontból kedvezőtlen diszharmonikus fejlődésű megye, sérülékenyebb minden környezeti és társadalmi konfliktussal szemben.

A hosszútávra szóló megoldás – kivédendő potenciális káreseményeket – egy igen átfogó, sokoldalú megközelítést igénylő feladat. E célok elérésében ad(hat) módszertani szempontból megoldást az a szakmai feltételrendszer, amely a környezeti kockázatok tényezőinek megalapozottabb vizsgálatára és minősítésére irányul a környezeti és gazdasági kárenyhítés érdekében, különösen ami az agroökológiai feltételeket és a gazdálkodási technológia minősítését illeti.

A tanulmányban a jégesővel párosult szélvihar kapcsán, rávilágítunk azokra az adatforrásokra (részjelentésekre) amelyek közvetlen kapcsolatban voltak. Így a meteorológiai helyzetképet az Országos Meteorológiai Szolgálat (OMSz) jelentése alapján, a lakosságot és infrastruktúrát ért károkat a megyei katasztrófavédelmi szervezet összefoglaló jelentése, valamint a Mezőgazdasági Szakigazgatási Hivatal (MGSH) munkatársainak felmérései alapján vettük figyelembe. A kárfelmérésekben és a kárenyhítésben szerepe volt a területen működő biztosítótársaságoknak és a nonprofit gazdaszervezeteknek, de a területi kiterjedést és kárértékeket tekintve a kárösszegezésnél nem voltak mértékadók (amit a mezőgazdasági biztosítóknál fellelhető, mindössze 17%-os biztosítottasági lefedettség is érthetővé tesz).

Több szakterület kiváló szakembereinek véleményét meghallgatva és adatait felhasználva került sor a tanulmány megírására azzal a céllal, hogy körvonalazódjék, a jövőben miként lehetne az elemi károkat preventív módon megelőzni, enyhíteni, illetve, ha a kár már bekövetkezett, miként lehetséges objektívebb módon a szűk vis maior alapokat elosztani. Súlyt fektettünk az új nemzeti agrár-kárenyhítési rendszer bevezetésének pozitív bemutatására és kritikájára annak jövőbeni jobb szakmai megalapozottsága elősegítése céljából.

A többoldalú megközelítésen alapuló és a jelenség körülményeit feltáró tanulmány illetve az ennek alapján levonható következtetések, javaslatok alapját képezik az olyan döntés-előkészítő információs blokkoknak, amely rávilágít a kárjelenség tényezőire, a veszélyközösség érintettségének mértékére és azokra a jelenlegi ösztönző, vagy éppen gátló tényezőkre, amelyek a kármelegítést, ill. a kárenyhítést befolyásolják.

Az előrelépéshez a levonható következtetéseket, tanulságokat, javaslatokat összegző rész mutat szándéka szerint utat, az ott meghatározott és egymásra épülő szakmai követelmények betartását javasolva tesz erre kísérletet. A katasztrófális méreteket öltő 2009. június 7-dikei jégeső gyors cselekvésre ösztönözte a döntéshozókat az agrárkár-enyhítés területén, ami alapvetően a mezőgazdasági termelők érdekeit szolgálja. Hangsúlyozandó, hogy a törvény 2009. évi június 7-én lezajlott jégkárnak a kárenyhítés körébe történő „beemelését” lehetővé teszi, s

ezáltal egy kedvező *jogi keretnek* bizonyult, de természetesen, e szabályozás csak akkor éri el célját, ha a végrehajtási utasítás, szakmailag megalapozott, és az érintettek körében konszenzust biztosít. Ezzel együtt fontos a jogos kárigények kielégítéséhez elegendő anyagi fedezet megléte, hogy a megfelelő végrehajtási utasítással kiegészült jogi szabályozás elérje célját. Ha e feladatok megoldásához jelen tanulmányunk szerény mértékben hozzájárul, akkor elértük célunkat.

Általános természetföldrajzi jellemzők

A megye az Észak-Alföld nagyrégióhoz tartozik, amely terület a Nyírségi homokhátságokra és a Felső Tisza vidék két kistájra különíthető el. A terület fekvése, földrajzi elhelyezkedése „különleges” a hazai viszonyokat tekintve – mivel a Kárpátok előterének, a történelmi Partium részének tekinthető. Több folyónk az országba történő „belépési” pontja. A Tisza, Szamos, Kraszna egykori törmelék-kúpján alakult ki az a fluviatilis eredetű homokhátság, amelyet Nyírségnek nevezünk. Vízügyi, morfológiai, talajtani és nem utolsósorban a meteorológia szempontból a terület szélsőséges természeti jelenségek sorozatának van kitéve. A katasztrofális árvizektől a súlyos deflációs kártételekig, az aszálykároktól a jégverésekig országosan is kiemelkedő kárjelenségekkel számolhatunk a térségben.

Az okok nem csak az éghajlatváltozás szélsőségeiben keresendők, de a súlyos és káros következményekkel járó antropogén hatások (is) alapvetően közrejátszanak a terület környezeti konfliktusainak kialakulásában. A Kárpátok közelsége, a főgerincét áttörő szibériai eredetű frontok, a csapadék és szélviszonyok, majd az aztán következő árvizek a térség mezőgazdaságát fokozottan veszélyeztetik. Az antropogén hatások alatt – a térségre vonatkozóan, elsősorban a Tisza felső vízgyűjtőjén végbement művelési ág változtatása (értsd: erdőirtás, ösgyep feltörés, az egykori árterektől való elvágás) mind olyan tényező, amely miatt vagy lökészerű víztöbblettel, vagy a gyors vízleeresztés miatt – vízhiánnyal számolhatunk. Az egykori Ecsedi láp mára csak összezsugorodva, néhány hektáron őrizte meg eredeti állapotát a telkesítési beavatkozások miatt.

A területre jellemző, hogy a kontinentális éghajlati hatások itt a legerőteljesebbek az országban, a domborzati tényezők, valamint az uralkodó É-ÉK-i széljárás miatt. E tényezők előre vetítik a szélsőséges lehűlés és felmelegedés gyors változását, amely a gazdálkodás szempontjából kifejezetten káros. A terület fekvése, vízrajza és a XIX. század közepétől végbement folyószabályozások, mocsárlecsapolások miatt a terület arculata lényegesen megváltozott: szárazabbá és szélsőségesebbé vált a mezoklíma rendszer gyökeres változása miatt. Nincs kiterjedt ártéri, mocsári vegetáció, a terület „zöme mezőgazdasági művelés alatt áll.

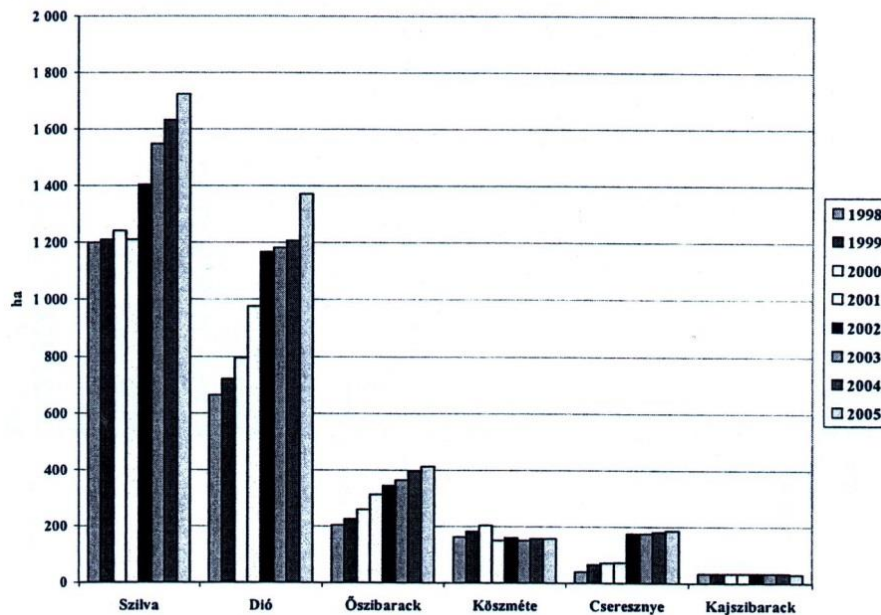
A változásokat a terület használati módokban lehet nyomon követni, s ez a 2008-ban a következő táblázatban bemutatott művelési ágak szerinti megoszlásra vezetett a Szabolcs-Szatmár-Bereg megye termőterületén (1. táblázat).

1. táblázat. Szabolcs-Szatmár-Bereg megye termőterületének művelési ágak szerinti megoszlása.

Művelési ág megnevezése	Terület (ha)	Területi részesedés (%)
Szántó	286 765	56,1
Kert	6 319	1,2
Gyep (rét, legelő)	66 351	13,0
Szőlő	894	0,2
Gyümölcs	32 684	6,4
<i>Mezőgazdasági terület mind</i>	<i>393 013</i>	<i>76,9</i>
Erdő	113 886	22,3
Nádas	3 561	0,7
Halastó	548	0,1
<i>Termőterület összesen</i>	<i>511 008</i>	<i>100</i>

A megye kitűnik a termőterületek magas arányával (81%), amiből a szántó 56,1%-os részarányú (286.765 ha). A művelési ágak megoszlásánál a gyümölcs (6,4%), a kert (1,2%) és a szőlő (0,2%) együttesen 7,8%-os részarányúak, amelyek cca. 40 000 ha területet foglalnak el. Hagyományosan almatermesztő vidék, az ország elsősorú termesztési körzete, részaránya több mint 50% a fentebb felsorolt művelési ágaknál. A gyümölcságazat főbb termesztett növényei az almán kívül, a meggy, szilva, dió, köszméte és cseresznye. Ezek elmúlt évekbeli területi megoszlásának alakulását mutatja az 1. ábra.

Különböző gyümölcsfajok területe Sz-Sz-B megyében 1998-2005.

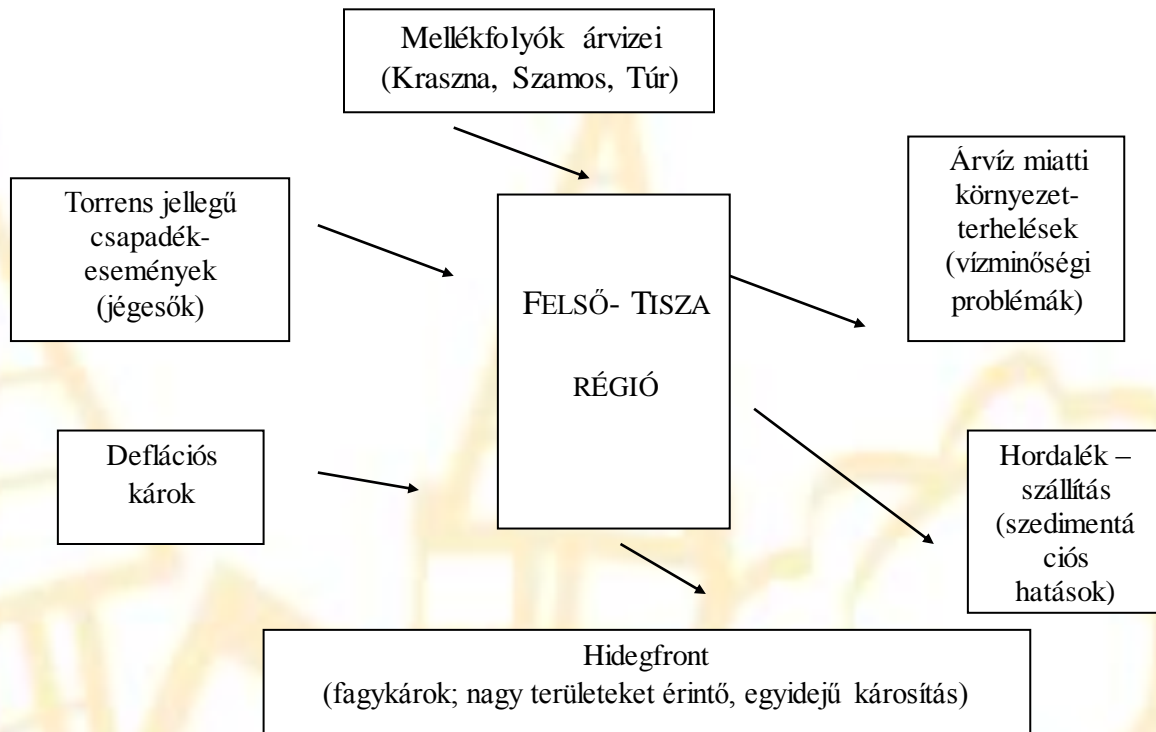


1. ábra. Különböző gyümölcsfajok területe Szabolcs-Szatmár-Bereg megyében (1998-2005)

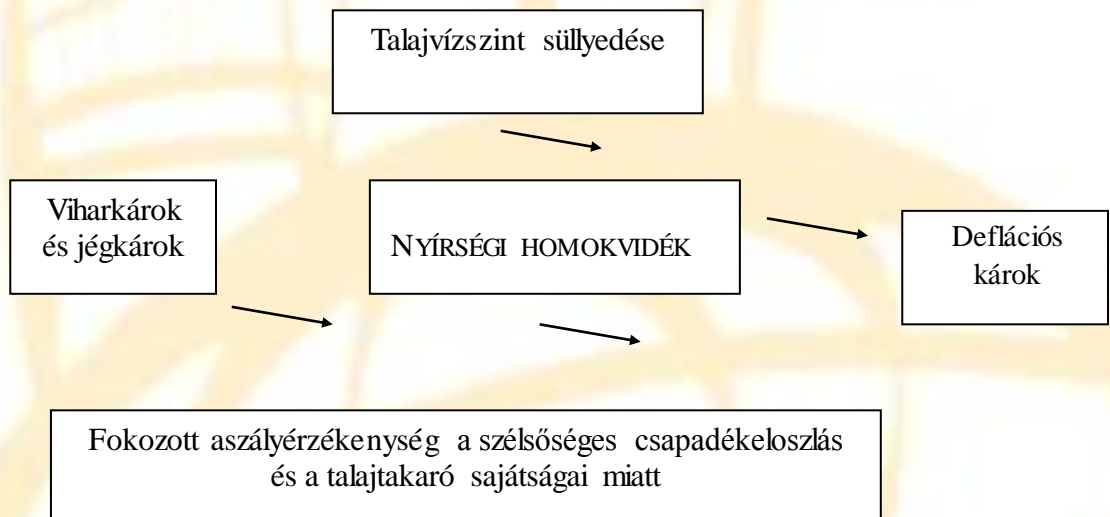
Külön ki kell emelni, hogy az egykori árterek viszonylag magas talajvízű, pontosabban jelentős talajvíz ingadozású területein a víz utánpótlást, az ültetvények a talajvízből kapják. A szilva, dió és az ártéri szórvány körte ültetvények a tartós vízborítást is képesek elviselni. Az évszázadok termesztési tapasztalata létrehozta, ill. kialakította azt a faj és fajta választékot, amelyek a legjobban alkalmazkodnak az ökológiai körülményekhez.

A mezőgazdasági terület relatíve nagy részaránya (76,9%) 393 ezer ha. Ezen belül az ültetvények 40 ezer hektáros kiterjedése, ráirányítja a figyelmet az egyes elemi károk gazdálkodást érintő aspektusára. A terület (különválasztva a Nyírség homokvidékét, valamint a Felső-Tisza és mellékvizei síkságát) országosan is *kritikus* környezeti konfliktusoknak van kitéve. A környezeti konfliktusok jellege a Felső-Tisza régiójában és a belső Nyírségben a következőképp összegezhető (2. ábra és 3. ábra).

A környezeti konfliktusok mindkét területen más-más jellegű előfordulásában legalább annyi szerepe van a természeti tényezőknek, mint a művi beavatkozásoknak. A tenyészdőszakban megfelelő növényi borítottság nélküli talajokon a deflációs jelenségek rombolják a feltalaj értékes humuszos rétegét, az árterek „elzárásával” a talajvíz készleteit csökkentik. A természetes galériaerdők, mocsári vegetáció visszavonulása egy lassan végbemenő szárazodási folyamatot indított be, amely a jelenleg kialakult mezo- és mikroklima alakulásában érzékelhető.



2. ábra. Környezeti konfliktusok jellege a Felső-Tisza régiójában



3. ábra. A belső Nyírség fluvialis eredetű homokvidékének környezeti konfliktusai

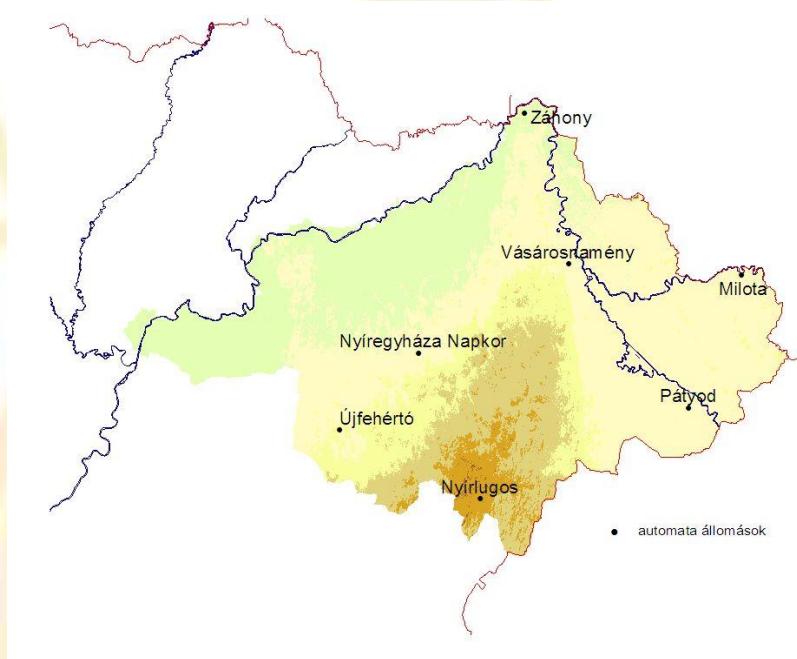
Időjárási helyzet 2009. június 9-én

Széllokés

A maximális széllokés vizsgálatához a 4. ábrán látható automata állomások adatait vettük alapul.

A maximális széllokés térképeket az OMSz-ban kifejlesztett MISH (*Meteorological Interpolation based on Surface Homogenized data basis*) matematikai statisztikai módszerrel végeztük (szerzői: SZENTIMREY Tamás és BIHARI Zita). Ez a módszer alkalmas napi vagy hosszabb felbontású meteorológiai mezők rekonstruálására, kihasználva az éghajlati és más egyéb, például az orográfiai ismeretek széles tárházát. Az interpoláció során arra törekszünk,

hogy az eredmény a lehető legnagyobb mértékben megközelítse a valódi állapotot. Ennek előfeltétele, hogy a számítások figyelembe vegyék azokat a tényezőket, amelyek hatással vannak az interpolálandó meteorológiai elemre. Így a tengerszint feletti magasságra és más domborzati jellemzőkre – például a különböző irányú és dőlésszögű lejtők – is tekintettel kell lenni. Szél esetében figyelembe vesszük a felszínborítás hatását is. Szintén javítja az interpoláció pontosságát, ha nem csak a kérdéses időponthoz tartozó mérések adatait használjuk fel, hanem a térbeli eloszlás modellezéséhez figyelembe vesszük az adatsorok időbeli egymásutánosságában rejlő információ tartalmát is.

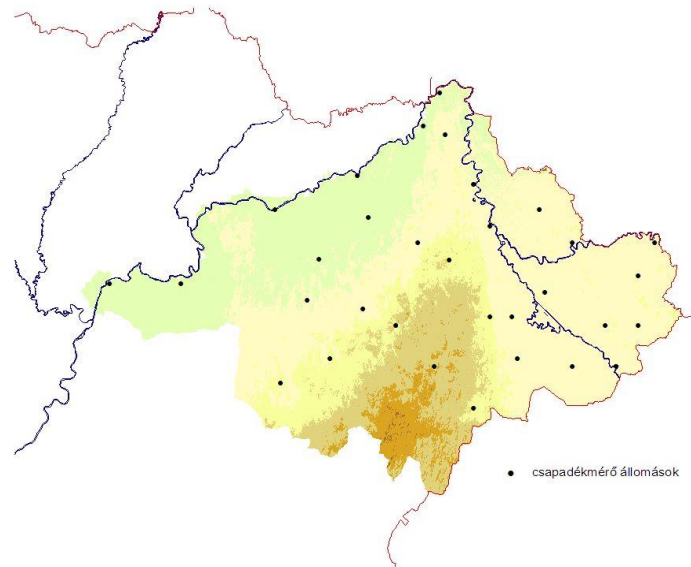


4.ábra. A Szabolcs-Szatmár-Bereg megye területén működő automata állomások

Csapadék

A csapadéktérképek az OMSZ radarhálózatában operatíván alkalmazott, a felszíni csapadékmérő hálózat adataira (5. ábra) támaszkodó korrekciós eljárással készültek.

A csapadékmérő állomásokon a napi csapadékösszeg mellett az észlelési gyakorlatban a csapadék alakjára, zúzmarára, hófúvásra és egyéb időjárási körülményekre vonatkozóan is feljegyzés készül. A csapadéktérképeken ezen állomások megfigyeléseit használtuk a jégeső tényének feltüntetéséhez.



5. ábra. A hagyományos csapadékmérő hálózat állomásai Szabolcs-Szatmár-Bereg megye területén

A maximális szélökések területi eloszlása

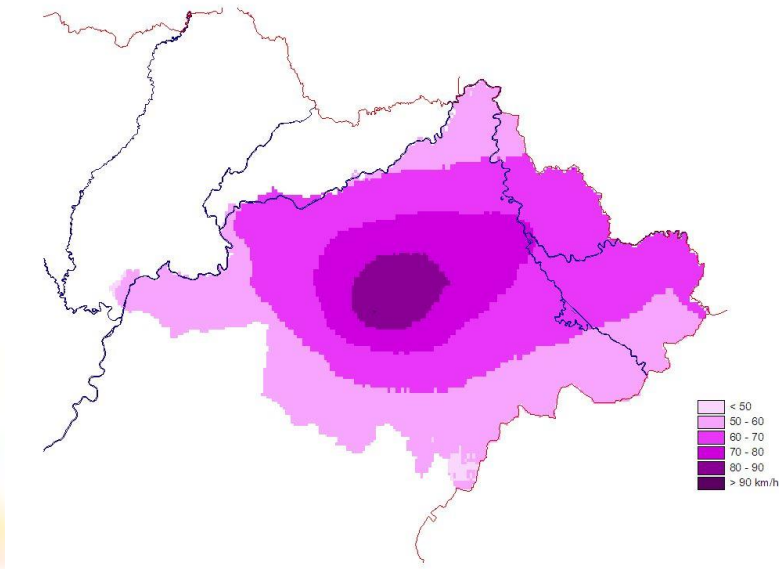
Az elektronikus adatbázisunkban beérkezett széladatok szerint 2009. június 7-én Nyíregyháza Napkor állomáson mértük a térségben a legmagasabb szélökést: 97,2 km/h-t, ami már eléri az erős vihar fokozatot. A 2. táblázatban nyomon követhető, hogy a Szabolcs-Szatmár-Bereg megye területén működő állomásainkon milyen értékű maximális szélökést mértünk ezen a napon.

2.táblázat. A 60 km/h-t meghaladó maximális szélökések 2009. június 7-én

Állomás	m/s	km/h
Nyíregyháza Napkor	27	97,2
Vásárosnamény	20,3	73
Milota	17,2	70
Pátyod	15,7	56,5
Újfehértó	14	50,4
Nyírlugos	13,2	47,5

A legnagyobb szélökés értékeket 16 óra és 16.30 között rögzítettük a szupercellához kapcsolódó konvergencia vonal átvonulása nyomán. Az interpolált adatokból készült térképünk (6. ábra) becslést ad a maximális szélökés értékekre azokban a pontokban is ahol nem történt mérés. Látható, hogy a vizsgált régió középső területein söpört végig a zivatarzóna erős nyugat-északnyugati szél kíséretében.

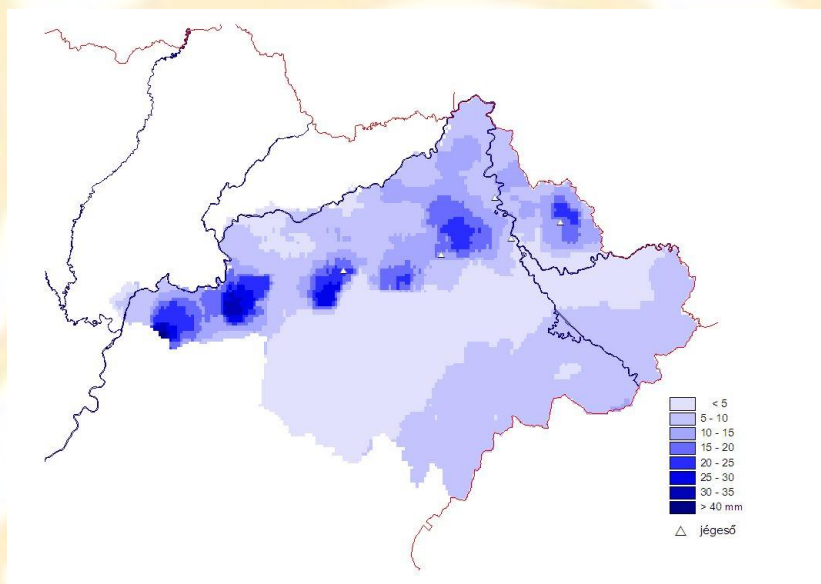
Kiterjedt területeken, főként Nyíregyháza körzetében fordult elő 90 km/h fölötti szélsébség. A megye szinte egész területén elérte a viharos fokozatot a maximális szélökés értéke, a zivartargócok közelében ennél jóval magasabb is lehetett.



6. ábra. A maximális szélökés alakulása a 2009. június 7-én Szabolcs-Szatmár-Bereg megye területén

A csapadék területi eloszlása

Észlelőink Kemecse, Aranyosapáti, Csaroda, Nyírkarász, Vásárosnamény csapadékmérő állomásokon jégeső fellépését jelezték. Tiszabercel, Nyíregyháza Sóstó, Fehérgyarmat, Tarpa, Kocsord települések környezetében pedig zivataros volt az időjárás. A Kemecsen történt észlelések szerint a jégzemek elérték a 2-4 cm-es átmérőt, a szél orkán erejű volt, a lehullott csapadék mennyisége meghaladta a 20 mm-t, Aranyosapátiban borsónyi jég hullott a mérőhely környezetében. A szupercellás zivatar helyzete, a zivatargócok jól nyomon követhetők a radarméréseket is felhasználó interpolált ábrán (7. ábra). Kisebb területeken, ahol a konvektív tevékenység igen intenzív volt, a csapadék mennyisége elérhette akár a 40 mm-t is.



7. ábra. A napi csapadékösszeg 2009. június 7-én Szabolcs-Szatmár-Bereg megye területén, az észlelt jégeső kiemelésével

Adatforrás, értelmezés, kárenyhítési eljárás

A 2009. június 7.-i vihar és jégkár együttes kártételét országosan is kiemelkedő káreseményként tartják számon. A folyamatos adatfeldolgozás miatt, állandóan változó káradatoknál az egy héten belül felmért károkat, valamint a 2009. november 10-ig feldolgozott káradatokat vettük alapvetően figyelembe, illetve a közbeni jelentések adatait is. A potenciális mezőgazdasági károk, amelyek túlnyomó része a nem biztosított területekre (is) vonatkoznak, kultúránként, hozamkiesés összegeikért, illetve a 30%-ot meghaladó hozamkiesés értékeit is táblázatban összefoglalva tüntették fel a megyei MGSZH jelentéseiben.

Az anyag összeállításánál a 2009. június 12-én készült I. és II. *Kimutatás* adatait vettük figyelembe melyek közül az első településsoros a második pedig növényesoros információkat közöl a kiesett hozamértékre, a károsodott területe, a művelési ágakra és a 30% feletti termelési értékvesztésre, valamint az érintett gazdák számát illetően. Az adatok gyűjtésénél felhasználtuk a más időpontokban készült felmérések adatait is illetve az országosan előfordult jégkár eseményeket, valamint az időközi részleges káradat-feldolgozás eredményeit kárnemenként és kárösszegeként. A begyűjtött káradatok a ténylegesen előfordult káreseményekre vonatkoznak. Az adatok részletessége és száma szempontjából szinte *alárendelt* szerepük van a biztosítói adatoknak. Az egyes biztosítók (Allianz, Generali, Groupama, K&H) valamint a biztosítói egyesületek a 2009. június 26-dikai illetve a július 7-dikei feldolgozás adatait szolgáltatták. A biztosítói adatok feltüntetik: a bejelentések számát (db), az érintett terület nagyságát (ha) és a kártartalék összegét (m Ft).

A *nem biztosított károkat, amelyek potenciálisan nagyságrenddel nagyobbak, mint a ténylegesen biztosított káresemények*, és részletezik a lakosság, valamint az infrastruktúrában esett károkat a megyei katasztrófavédelmi igazgatóság jelentésében olvashatjuk. Az MGSZH megyei káradat jelentései tartalmazzák a már említett módosított hozamérték kiesés értékeit növénykultúránként, amit a károsodott terület függvényében határoztak meg. A számítás módja országosan egységes módon, a szakminiszter által megállapított ún. referenciával történik. A gazdálkodó a három évre visszamenő kármentes hozamok átlagértékei szerint, pontosabban az attól történő 30%-ot meghaladó eltérés (veszteség) szerint számíthat kárenyhítésre. Az ún. referenciaárba a gazdálkodás költségeinek, a *piaci viszonyoknak*, a termelési költségek ingadozásának hatása is beletartozik. Ez egy összesített mutató, amely az adott növényágazat piaci viszonyait átfogó értelemben véve tükrözi. Ha az adott évben nem állapítottak valamely esetben meg referenciaárat (pl. ritka vagy bő termőterületű növényeknél), akkor a korábbi évek referenciaárait veszik figyelembe a kárszámításhoz. Értelemszerűen a 30%-on belüli terméskiesést illetve érték kiesést a gazdálkodó kénytelen elviselni.

A károk jellege és mértéke

A kárelőfordulások helyszíneit, az érintett községeket, a növénykultúrák szerint összesített kárértékeket az MGSZH megyei hivatala jelentése alapján táblázatosan mutatjuk be. Az adatok a I. *Kimutatás* és a II. *Kimutatás* táblázatokban feltüntetett, kifejezetten a június 7-i jég- és viharkárokra vonatkoznak, amelyek gyakorlatilag az első átfogó összesítést képviselik a helyszíni kiszállások illetve a gazdálkodókkal együttesen végzett kárbecslések alapján.

A kárbejelentések folyamatosak, ezért számuk változó (növekvő), mégis ennek ellenére a gyakorlati tapasztalatok s a helyi viszonyok ismeretében a június 12-ig bejelentett károkat mértékadónak kell tekinteni, mivel a legsúlyosabb és nagy kiterjedésű károkat a jelzett időpontig a megye egész területén bejelentették. A károk mértékét növelte a jégverés széllel kombinált hatása, amely szinte vízszintesen letarolt növényi hajtásokat eredményezett. A veszteségek mértékére – országos összehasonlításban – a későbbiekben még növénycsoportonként kitérünk.

„A megyénket jelentősen sújtó 2009. június 7-én 17 óra körül érkező vihar- és jégkár gyorsbecslését – ahol 36 118 ha-t érintett az elemi csapás – követően június 8. és 11. között

újabb, részletesebb kárbecslést végzett el a falugazdász hálózat. A felmérés településenként és növényenként készült, ahol a károsodott terület méretét az érintett gazdákkal becsültük meg, a kár mértékét pedig a káresemény előtt hektáronkénti átlaghozam százalékában vettük figyelembe. Az ideai árakat nem ismerve, az átlagárakat a 2008. évi adatokkal egyezően határoztuk meg. Emiatt inkább becsült, mint felmért a hozamérték kiesés. (A 2008. évi átlagárakat csökkentettük, a kárenyhítési rendelet mellékletében megadott betakarítás részbeni elmaradásából adódó megtakarítással)”.

A nagy sebességű szél (97,2 km/h) illetve a 40 mm/24 h csapadékintenzitás (interpolált érték) együttesen egy ék illetve dárdahegyszerű jégfórmát alakított ki, amely közel vízszintesen ütközött – azaz tarolta le a növényállományt. A *kalászosoknál* kalászoslás illetve tejes érés fenofázisában szinte elborotválta a még zöld kalászosokat. Ez az őszi búzát cca. 7.000 ha területen érintette mintegy 80%-os veszteséget, kárt okozva. A búza, a rozs és az árpa együttesen több, mint 9.000 ha-on 663 millió Ft hozamérték kiesést szenvedett el a 2009. június 30-i jelentés alapján. A megye kalászos vetésterületéből (63 638 ha) 28 782 ha károsult különböző mértékben, aminek a tényleges hozamérték kiesése 1.010.248 e Ft-ot tett ki. Ennek a 30% feletti „nettó kiesés értékét” tekintve 707 millió forint jelentkezett „jogos” kárigényként a 2009. szeptember 4-dikei kimutatás alapján. Még nagyobb kár következett be a *fiatal kukoricahajtásokban* a vegetatív részek (levélzet, szár) képzésénél, ahol is a fiatal hajtásokat teljesen leborotválta a jégeső.

A károsult terület e kultúrában a 47 000 ha-t meghaladta, s a nettó kifizethető kár (a 30% vagy azt meghaladó terméskiesés felett) 1 837 millió Ft-nak adódott. A károsult részarány is igen magas, 39,3%-a a megye teljes állományának.

A *napraforgó* megyei állományának több mint 19,5%-át érintette a katasztrofális kár 23 ezer ha-on 1 milliárd Ft feletti jövedelmekkel.

A *szántóföldi zöldségek* viszonylag kis területen, 4.615 ha-on károsultak, ami csak 3,8% részarányt jelent, de ugyanakkor viszonylag *magas nettó hozamkiesési értékkel* szerepeltek 242 millió Ft kárösszeggel. A heves jégeső nemcsak mennyiségi, hanem minőségi károkat, durva mechanikai sérüléseket okozott a termésben, ami a gabonafélékhez viszonyítva csak töredéknyinek bizonyult. Egy-egy növényfajra vetítve a következő károsodott területek jelentették a fő veszteségeket:

- csemegekukorica 1108 ha
- zöldborsó 511 ha
- burgonya 167 ha
- görögdinnye 339 ha.

A 30% módosított (levont) hozamérték talán többet mond e kárértékek alakulásánál, mivel a június 12-dikén összesített adatok tanúsága szerint ez 573 millió Ft „jogos” kárkifizetést indokolt, szemben az 1734 millió Ft-os szántóföldi károkkal illetve az 1976 millió Ft-os gyümölcskárokkal.

Célszerű az egyes terménycsoportokat az egy hektárra eső hozamérték kiesésre vonatkoztatva is megvizsgálni. Ez utóbbi mutató a jól összehasonlítható, fajlagos kár mértékét adja meg. Növénycsoportonként a következő módosított hozamértékkel – azaz 30% feletti veszteséggel – számolhattunk:

- szántóföldi növények: 35,81 e Ft/ha (1.211.444 ha)
- szántóföldi zöldségek: 52,50 e Ft/ha (4.615 ha)
- gyümölcsösök (összes): 94,50 e Ft/ha (22 478 ha)
- alma(étkezési): 10 9,33 e Ft/ha. (14 181 ha).

Ésszerűnek tűnik a szántóföldi kultúrákon belüli ún. „vezérnövények” kárainak a kiemelése, amely a 2009. szeptember 4-dikei összesítések alapján következők szerint alakult:

- kukorica: 3850 e Ft/ha fajlagos kár, 38,5 e Ft/ha károsult területen;
- kalászos gabonák: 2457 e Ft/ha fajlagos kár, 24,57e Ft/ ha károsult területen;
- napraforgó: 4452 e Ft/ha fajlagos kár, 44,52e Ft/ha károsult területen.

A növények ezer Ft/ha-ban kifejezett fajlagos kárértékeit a keletkezett kár szerkezetének jobb, az összehasonlíthatóságot biztosító elemezhetősége miatt emeltük ki. Az adatok az MGSZH 2009. augusztus 4-i összegző kárszámításai alapján közöltek, és megfelelő kiindulási alapokat nyújtanak a megye egészét érintő károk áttekintéséhez. A károk térbeli kiterjedését jellemezve már az elsődlegesen felmért (2009. június 12-én összesített) káradatok is a megye közepén az ÉK–Ny–DNy tengely 6 zivatargócának körzeteire vonatkoznak. Az érintett települések közül: Tiszavasvári 4.880 ha szántóföldi és 1.240 ha szántóföldi zöldség kultúrája, míg Nyíregyháza 555 ha gyümölcsöse károsodott.

Ha az állami vis maior kárcsökkentő támogatás, pontosabban a jogosultság összegét és az érintett gazdák számát tekintjük, hasonló térségek neveivel találkozhatunk, s ezeken a területeken a hozamérték kiesése millió Ft-ban a következő módon alakul:

- szántóföldi növények esetén Tiszaeszlár 187 m Ft
- szántóföldi zöldségek esetén Tiszavasvári 342 m Ft
- gyümölcsösök esetén Nyírtass 310 m Ft
- 30% feletti kárösszeg Tiszavasvári 494 m Ft.

Az első átfogó kárfelmérés alapját a 2009. június 8. és 11. közötti becslések sora szolgálta, amelyekre az MGSZH szakemberei és a gazdák együttműködésében került sor. A hozamérték kiesést a 2008. év átlagait (mint bázist) figyelembe véve történt, a káreseményt megelőző három kármentes év átlaghozamainak, valamint a 2008. évi átlagáraknak a szorzata alapján. Így kapták meg azt a várható hozamérték becslést, aminek alapján megállapíthatták a veszteséget.

A gyümölcsösök ültetvényei szenvedték el fajlagos értékben (egységnyi területen) számítva a legsúlyosabb veszteségeket. A nem függőlegesen hulló, diónál nagyobb méretű és ék alakú jégdarabok a nagy erejű szél miatt szinte horizontális irányú nyírást okoztak az új és fiatal ültetvények vegetatív és generatív szerveiben egyaránt. A súlyos zöldfelület roncsolás, letarolás, elnyírás nem egy helyen eredményezett teljes kipusztulást. A 90 km/h vagy nagyobb sebességű szélrohamok még a védőháló rendszert is elszaggatták ott, ahol bár szórványosan, de előfordult ilyen védekezés is.

Azt hangsúlyozni kell, hogy ilyen szupercella okozta zivatar még a preventív védekezésnek sem sok teret enged, tekintettel annak gyors és összefüggő zivatarcsóva volta, amely végig száguldott a megye középső részén Ny-ról K-ÉK irányba.

A három jég- és viharkár előfordulás alkalmával június 7-én 5.183 ha, június 22-én 1.567 ha és június 26-án 2.637 ha gyümölcsös károsodott, ami nagyságrendjében a 10^4 ha-t közelíti meg az ország első számú almatermő körzetében.

A tényleges (nettó hozamérték-kiesés a 30%-ot meghaladó veszteségeknél) mind területben, mind kárértékben igen jelentős, mert 14 181 ha 1.550 millió Ft értékben sínylette meg az időjárás katasztrófa káros hatásait. A teljes almaültetvényi kárt alapul véve azonban a kialakult helyzet még súlyosabb megítélés alá eshet, hiszen a teljes hozamérték kiesés 2.214 millió Ft-nak bizonyult. Az almások után következik a szilvaültetvények jég- és viharkára 1.214 ha károsodott területtel és 233 millió Ft hozamérték kieséssel. A 2009. október végi összesített kárfelmérések Szabolcs-Szatmár-Bereg megyére vonatkoztatva az egyes kárnemek tekintetében *meglepő eredményt* mutatnak.

Az előzetes felmérések alapján a jégeső a többi kárnemekhez képest a 2. helyet foglalja el. Amint az látható az aszálykárok okozta értékvesztés a legnagyobb, 5,7 milliárd Ft, s csak utána következnek a jégkárok 4,1 milliárd Ft értékben, míg a belvíz okozta károk (8,6 milliárd Ft), és a fagykárok (7,4 milliárd Ft) egy nagyságrenddel kisebb tételt képeznek. Hangsúlyozandó, hogy ezek a károkból kizárólag a természetett növényeket ért mezőgazdasági károkat vettük figyelembe. A fenti kárnemek összehasonlítása a támogatandó kárenyhítést teszi indokoltá, mivel a kifizethető károk mértékének nagyságrendje milliárdokra rúg. Különösen ki kell emelni előbbiekkal kapcsolatban, hogy egy olyan kifejezetten mezőgazdálkodást kiterjedten folytató megyében, mint Szabolcs-Szatmár-Bereg megye, ahol nem egy kistérségben szinte az egyetlen jelentős bevételi forrást a mezőgazdasági tevékenység jelenti. Indokolt volt többek között ezért is

bővíteni a hazai agrár-kárenyhítési alapokat, amelyek ha nem is teljes mértékben, de enyhítik és enyhíthetik az elemi károkból származó gyakran gazdálkodást bénító méretű veszteségeket.

A károk kiterjedését, az érintett települések számát és a felmerült kárértékeket együttesen értékelve derül ki az a tény, hogy a 2009. június 7-i jég- és viharkár valóban egy mértékadó eseményként kezelhető az eddigi országos, hasonló előfordulású időjárás okozta károkhoz képest. A jég- és viharkárokkal érintett megyék a 2009. június 30-ig elvégzett összegezés alapján a kiterjedésében és a hozamérték kiesés mértékében egyaránt a 2009. június 7-i katasztrofális jégkár adatai adják az igazán *kiugró adatsort*:

- az összes károsult terület: 38 560 ha,
- az érintett települések száma: 66
- a hozamérték kiesés: 6,124 milliárd Ft.

A helyzetet súlyosbítja, hogy az ún. értékes ültetvények, a gyümölcsösök 65-100%-os veszteséggel 5.183 ha-t képviselnek, de a szántóföldi zöldségek 2.207 ha-on még ennél is megsemmisítőbb veszteségeket szenvedtek el 80-100%-os mértékben. A jég- és viharkár sorozatban érintett 7 megye közül *messze a leginkább sújtott Szabolcs-Szatmár-Bereg megye*. Ez annál is inkább helytálló megállapítás, mert a jég- és viharkárok június 22-én és 26-án is megismétlődtek. Tekintettel arra, hogy többi megyére nem adtak meg összesítő adatokat, a jelentős különbségeket azzal szemléltetjük, hogy a Szabolcs-Szatmár-Bereg megyében időjárási katasztrófában károsodott terület mintegy 60 000 ha-ját hasonlítjuk az időjárási károk kiterjedésében sorrendben utána következő Somogy megye mindössze 14 008 ha-jával, ami alig több mint egynegyede az előbbinek. Az országos mezőgazdasági kárenyhítési igények az előzetes felmérések képe szerint a 2009. október 26-i állapotnak megfelelően 4.500 db kárbejelentés várható a november 10-i feldolgozásig, s ebből 3509 db október 22-ig beérkezett Szabolcs-Szatmár-Bereg megyéből. Jellemző az, hogy országosan 6.506 kárigény érkezett be, ennek több mint a fele esett Szabolcs-Szatmár-Bereg megyére. Az utána következő (és nagy területű) megye Bács-Kiskun, ahol csak 882 db beérkezett ilyen kárigényt regisztráltak.

Az előfordult időjárási katasztrófa-együttes hatásának mértéke alátámasztja a nem mezőgazdasági területeket ért károk illetve a katasztrófavédelem megyei parancsnokságának hivatalos jelentése. A mozgósított erők nagysága példátlanak bizonyult, a szomszédos megyék (Hajdú-Bihar, Békés, Csongrád megye, valamint Pest, Bács-Kiskun és Szolnok megye) tűzoltói, polgári védelem szakemberei az infrastruktúra valamint a lakossági vagyoni kárenyhítése érdekében erejüket szinte meghaladó munkát végeztek.

Adatok a károk mértékéről a Katasztrófavédelmi Igazgatóság jelentése alapján

A lakossági bejelentések és az önkormányzati jelzések alapján 40 települést érintett kisebb – nagyobb mértékben a vihar, károsodott magán, önkormányzati épület és közmű. Öt településen (Nyírbogdány, Berkesz, Beregsurány, Márokpapi és Tiszalök) egy-egy lakóépület vált lakhatatlanná, összesen 19 fő került ideiglenes elhelyezésre rokonoknál, ismerősöknél. A vihar által összesen 13 település maradt áramszolgáltatás nélkül. A magántulajdonú lakóingatlanok vonatkozásában 40 településen összesen 7.738 épületet ért kár közel 510 millió Ft értékben. Az Észak-Alföldi Regionális Fejlesztési Ügynökség felé önkormányzati tulajdonú épületekben keletkezett károk helyreállítására 29 település nyújtott be vis maior igényt összesen 158 ingatlanra, melyből 130 volt kötelező önkormányzati feladat ellátását biztosító épület, 28 nem. A 29 vis maior igényt bejelentett településből 12 önkormányzat tart igényt védekezési költségek megtérítésére. A vihar nem csak az épített, hanem a mezőgazdasági környezetet is tönkretette, valamint jelentősebb károk keletkeztek az érintett területek erdőségeiben is. A legnagyobb mezőgazdasági károk Tiszavasvári, Tiszaeszlár, Rakamaz, Nyírtelek, Kótaj, Búj, Nyírbogdány, Demecser, Székely, Baktalórántháza, Nyírmada és Csaroda környékén keletkeztek. A viharkárok felszámolásában június 7-10. között alkalmazott erők eszközök összesen: 39 tűzoltóság, 17 civil szervezet, 418 fő és 75 technikai eszköz vett részt.

	Település	Szántó		Szántóföldi zöldség		Gyümölcsös		Károsodott összes terület (ha)	Hozamérték kiesés összesen (e. Ft)	Mód. kiesés (-30%) (e. Ft.)	Érintett gazdák száma
		Károsodott terület (ha)	Hozamérték kiesés (e. Ft)	Károsodott terület (ha)	Hozamérték kiesés (e. Ft)	Károsodott terület (ha)	Hozamérték kiesés (e. Ft)				
32	Gemzse	295.00	95749,00	0.00	0.00	55,00	27015,00	350.00	122764,00	85934,80	61
33	Tiszaadony	230,00	9469,00	0,00	0.00	18,00	8405.00	248.00	17874.00	12511,80	65
34	Tiszaszalka	371.00	20220,00	0,00	0.00	66.00	18798,00	437,00	39018,00	27312,60	64
35	Gelénes	180.00	7457.00	0.00	0.00	90.00	25373.00	270,00	32830,00	22981.00	35
36	Olcsapáti	117,00	8370,00	0,00	0,00	16.00	3506.00	133.00	11876,00	8313.20	21
37	Vámosatya	349,00	16000,00	0,00	0,00	63,00	24465,00	412,00	40465.00	28325,50	55
38	Tiszavid	225.00	10795.00	0.00	0.00	5.00	2042.00	230,00	12837.00	8985,90	35
39	Tiszakerecseny	125.00	5667,00	0.00	0.00	50.00	14665,00	175,00	20332.00	14232,40	110
40	Tarpa	201,00	19807,00	10.00	2800,00	24.00	6955,00	235,00	29562,00	20693,40	82
41	Tákos	205,00	15107.00	0,00	0,00	30,00	20052.00	235.00	35159.00	24611.30	30
41	Olcsva	157.00	4736,00	0.00	0,00	140,00	7220.00	297,00	11956,00	8369.20	52
43	Nagyvarsány	310.00	21944.00	0.00	0,00	170.00	148352,00	480,00	170296.00	119207.20	104
44	Márokpapi	523,00	70537,00	20.00	7000,00	94.00	76435.00	637,00	153972.00	107780,40	41
45	Kisvarsány	160.0	8206,00	0,00	0,00	50.00	26848.00	1210.06	35054.00	24537.80	76
46	Jánd	185.00	9109.00	0.00	0.00	37,00	8887.00	222.00	17996.00	12597,20	65
47	Ilk	490,00	59511.00	0,00	0.00	70.00	24481.00	560.00	83992.00	118794,40	53
48	Hetefejércse	390,00	23861,00	0,00	0.00	65,00	30613,00	455.00	54474.00	38131,80	35
49	Gyüre	220,00	15029,00	0.00	0,00	50,00	29458,00	270,00	44487.00	31140,90	32
50	Csaroda	620.00	64660,00	0.00	0,00	46.00	28956.00	666,00	93616,00	65531,20	30
51	Beregsurány	556,00	73658,00	0.00	0,00	196.20	157054.00	752,20	230712,00	161498,40	96
52	Bregdaróc	320,00	20930.00	0,00	0,00	185,00	124976,00	505,00	145906,00	102134.20	55
53	Barabás	460,00	21251,00	0.00	0.00	88,00	46289,00	548,00	67540,00	47278,00	40
54	Aranyosapáti	150,00	9896.00	0.00	0.00	75,00	77940.00	225.00	87836,00	61485,20	40
55	Vásárosnamény	715,00	33168.00	0,00	0.00	310.00	121482.11	1025.00	154650.11	108255,08	160
56	Gyulaháza	1090.00	107041.00	20.00	6210,00	130.00	69733.00	1240.00	182984.00	128088.80	91
57	Kékcse	80.00	1702,00	0.00	0.00	11,00	1489.00	91,00	3191.00	2233.70	25
Összesen		26 571,00	2123473,59	2 463,50	995 476,90	4 139,40	2208957,11	33 173,90	5327907,60	3729535,32	2847

II. Kimutatás. A Szabolcs-Szatmár-Bereg megyében 2009. június 7-én átvonuló jég és vihar által okozott károkról (növényesoros)

Növény	Károsodott terület (ha)	2008. évi értékesítési átlagár (Ft/kg)	Hozamérték kiesés (e.Ft)	Módosított hozamérték kiesés (-30%) (e.Ft)
L. SZÁNTÓFÖLDI NÖVÉNYEK (átlagos hozamérték kiesés: 79,52 e.Ft/ha)				
Őszibúza	6 914,00	33,80	578 903,01	405 232,1073
Árpa	124,50	29,80	8 980,53	6 286,3696
Rozs	483,00	23,80	13 158,07	9 210,6476
Triticale	1 376,00	25,80	56 483,68	39 538,5774
Zab	160,00	25,80	5 701,80	3 991,26
Kukorica	13 719,00	17,80	909 629,48	636 740,6388
Káposztarepce	1 690,00	87,80	195 620,16	136 934,1092
Szója	141,00	57,10	6 180,50	4 326,3528
Szárzaborsó	320,00	39,80	23 362,60	16 353,82
Napraforgó	5 598,00	52,80	479 984,51	335 989,1563
Dohány	632,00	172,60	195 342,88	136 740,0164
Mák	20,00	275,00	4 400,00	3 080
<i>Szántóföldi növények összesen</i>	31 157,50	-	2 477 747,22	1 734 423,055
2. SZÁNTÓFÖLDI ZÖLDSÉGFÉLÉK (átlagos hozamérték kiesés: 371,12 e.Ft/ha)				
zöldborsó	511,00	70,00	221 949,00	155 364,3
csemege kukorica	1108,00	30,50	296 283,10	207 398,17
görögdinnye	339,00	22,00	187 624,80	131 337,36
paprika	6,50	58,00	1 812,50	1 268,75
paradicsom	8,00	16,00	3 168,00	2 217,6
káposzta	62,50	18,00	29 700,00	20 790
karfiol	5,00	78,00	4 387,50	3 071,25
burgonya	167,50	23,00	68 333,00	47 833,1
tök	8,00	18,00	2 880,00	2 016
brokkoli	8,00	65,00	3 120,00	2 184
<i>Szántóföldi zöldségfélék Összesen</i>	2 207,50	-	819 257,90	573 480,53
3. GYÜMÖLCSFÉLÉK (átlagos hozamérték kiesés: 544,62 e.Ft/ha)				
étkezési alma	3 593,00	24,90	2 200 121,67	1 540 085,169
őszibarack	96,40	94,70	70 096,94	49 067,858
körte	15,00	108,70	24 827,08	17 378,956
bodza	71,20	63,70	27 155,31	19 008,717
szilva	240,90	18,70	39 070,85	27 349,591.5
meggy	909,70	48,70	346 138,17	242 296,7204
cseresznye	32,00	96,70	16 052,20	11 236,54
Ribizli (piros, fehér)	3,00	58,70	528,30	369,81
ribizli(fekete)	22,60	58,70	7 167,27	5 017,089
szamóca	16,00	248,70	21 487,68	15 041,376
dió	184,00	247,80	70 558,57	49 391,0004
<i>Gyümölcsfélék összesen</i>	5 183,80	-	2 823 204,04	1 976 242,827
4. SZŐLŐ	12,00	81,70	3 921,60	2 745,12
Szőlő átlagos hozamérték kiesése: 326,80 e.Ft/ha				
MINDÖSSZESEN:	38 560,80	-	6 124 130,76	4 286 891,533

Következtetések és tapasztalatok

A 2009. június 7-én lezajlott rendkívüli időjárást követően a károk nagysága, típusa és kiterjedése következtében egy kivételes helyzet állt elő. Az európai uniós parlamenti választások a vihar által érintett településeken is rendben lezajlottak. A választás eredményei az áram nélkül maradt településeken a vészforgatókönyvek alapján kerültek felterjesztésre, ilyen vonatkozásban segítségkérés az igazgatóságra nem érkezett. A károkat, ideiglenes helyreállítási munkálatokat a megye tűzoltóságának szinte teljes állománya mellett a bevont külső (megsegítő) szervek összehangolt munkájával is csak közel egy hét alatt lehetett elhárítani, felszámolni és elvégezni. Ennek egyik oka az volt, hogy a károk jellegéből adódóan speciális eszközökre (láncfűrész, emelőkosaras gépkocsi stb.) volt szükség. Ezen eszközök – a külső technikai segítséget is figyelembe véve – csak korlátozott mértékben álltak rendelkezésre. A lakosok nagy része az önmentést, ideiglenes helyreállítást végrehajtotta, illetve közreműködött, de volt példa arra is, sajnos nagy számban, hogy a kárt szenvedett lakosok (életerősek) „megvárták” amíg a tűzoltó erők odaérkeznek, és ők maguk nem működtek közre a károsodott ingatlan ideiglenes helyreállításában. A károk enyhítésére a kormány megalkotta a 1094/2009. (VI.15.) számú határozatát. A határozat az önkormányzatok részére szab meg feladatokat, amelyek végrehajtása a kisebb létszámú hivatali apparátussal rendelkezők részére a napi működés mellett szinte megoldhatatlan problémákat jelent. A biztosítás kivételével semmilyen féle kárenyhítésre nem jogosultak azon lakosok, akik a további károk megelőzése érdekében a kárfelmérés előtt megjavították, vagy megcsináltatták használt palából a károsodott ingatlanjuk tetőhéjazatát. Célszerű lenne létrehozni egy *Katasztrófavédelmi Alapot* mind megyei és mind országos szinten, ami a hasonló helyzetek elsődleges beavatkozásainak pénzügyi fedezetét biztosítaná, valamint rendkívüli helyzetekben (határátkelőnél kamionok feltorlódása során mobil WC biztosítása, hőségriadó esetén palackozott víz osztása, viharkár esetén fólia biztosítása) is lehetőséget biztosítana a gyors intézkedésre. A megyei országgyűlési képviselők egyöntetűen támogatták a Magyar Nemzeti Katasztrófa Alap létrehozásáról és működési feltételeinek a megalkotásáról szóló országgyűlési határozati javaslatot, melyet az országgyűlés elé terjesztenek.

A biztosítók kárjelentéseinek értékelése

A rendelkezésre álló adatok meglehetősen hiányosak, pontosabban csak a kárbejelentések számát, az érintett terület nagyságát és a rendelkezésre álló kártartalékot tüntetik fel. A hazai mezőgazdasági biztosítások – amint az már a korábbi VAHAVA tanulmányokból ismert – rendkívül alacsony „fedettségűek” más EU tagországhoz viszonyítva. Esetünkben Szabolcs-Szatmár-Bereg megyére a biztosítási lefedettség alig 17%, amely figyelembe véve a viszonylagosan nagy gyümölcs, kert részarányt (7,6%) valamint a szántóföldi zöldségtermesztés és a fóliás termesztés részarányát indokolt volna a jóval magasabb biztosítási lefedettség. A kedvezőtlen helyzetnek több oka is van, melyeket röviden ismertetünk: 1.a krónikus tökeszegénység, főként az egyéni kis területen (10 ha alatt) gazdálkodóknál (elaprózott részterületeken nehéz jövedelmezően gazdálkodni); 2. a szemléletből eredő hátrány, „az ügyis segít az állam, minék költsék még erre is” gondolat; 3. „majd csak kibírom valahogy, ha károm van majd kötök biztosítást a jövő évre” mentalitás.

Mint látható egyik szemlélet sem kedvez az agrárbiztosítások széleskörű vagy legalább megfelelő mértékű elterjedésének. Ami pozitív irányú kezdeményezés tapasztalható az évről-évre növekvő gazdabiztosítási egyesületek alakulása, amelyeket nonprofit alapon az azonos veszélyközösségbe tömörült gazdák hoznak létre. Talán a közvetlen érdekeltség, (kármegelőzés, kárenyhítés) itt érvényesül a legjobban, tekintettel arra, hogy a kockázati közösségnek kell fedeznie a károkat. Ugyanakkor saját forrásból kell előteremteni a biztosítási fedezetet. Az egyesületek érdekelték a minél egyszerűbb és gyors adminisztrációban (az „üzemelési” és kárkifizetési költségek tekintetében egyaránt). Erős a társadalmi és szakmai kontroll. A MABISZ

mezőgazdasági tagozatának vezetője által összegyűjtött statisztika a 2009. június 7-re vonatkozó kumulált adatsorait mutatja be Szabolcs-Szatmár-Bereg megyére valamint további három megyére együttesen. Az a kevés károkra vonatkozó adat (3. táblázat), amely egyáltalán rendelkezésre áll az arányokat és a károsított területek nagyságát tekintve Szabolcs-Szatmár-Bereg megyében mutatja messze a legnagyobb értékeket. Érdeemes összehasonlítani a biztosított és a ténylegesen kárt szenvedett területeket: 10 320 ha szemben a 143 000 ha-ral.

A rendelkezésre álló viszonylag kevés biztosítói adat, amely összegében egy összevont (kumulált) adatnak tekinthető, mivel több káreseményt összevontan jellemez, szintén egy számban vannak kifejezve az egyes kultúrák biztosítási kár neméről. Ennek oka főleg a statisztikai nyilvántartási rendszerben illetve az üzleti titokra való hivatkozásban keresendő.

A biztosítási szektor megerősödése csak úgy képzelhető el, ha jól meghatározott szakmai alapon nyugvó kárenyhítési rendszer van életben. A gazdálkodás közgazdasági szempontból „stabil” alapokon nyugszik. Nem utolsó sorban egy szemléletváltásnak kell bekövetkeznie mind a gazdák, mind a biztosítók részéről, amely szerint egyenlő „partnereknek” tekintik egymást, nem ellenfélnek a fennálló érdekkülönbségekből adódóan. E célok az alábbiakban valósulhatnak meg (7. táblázat). A táblázatban taglalt lehetőségek, módszerek bár országos viszonylatban érvényesek, mégis az agroökológiai és gazdasági feltételek együttes értékelése, minősítése a kockázatok szempontjából különös fontosságúak a megyében tekintettel a megye feltételeire és a mezőgazdaság kiemelt szerepére.

3. táblázat. A mezőgazdasági károkra vonatkozó információk (július 7.)

Biztosítók	Kárbejelentés (db)	Károsodott terület (ha)	Kártartalék (m Ft)
Groupama	37	2.200	130
Allianz	65	2.700	270
Generali	350	3.800	402
K&H	89	1.620	37
Összesen	541	10.320	839

A 2009. június 16-án és azt megelőzően és követően Zala, Somogy, Baranya megyékben sok biztosítottnál június 16. előtt és június 16-án is volt jégkár.

4. táblázat. Mezőgazdasági kárra vonatkozó információk (június 16-a előtt)

Biztosítók	Kárbejelentés (db)	Terület (ha)	Kezdeti kárbecslés (m Ft)
Allianz	45	2.000	350
Generáli	300	6.000	449
Groupama	237	11.149	500
K&H	25	1.360	36
Egyesület	78	3.960	250
Összesen	685	24.469	1.585

Következtetések

A jelenség körülményeinek ismeretében vizsgáljuk meg azokat a pozitív jellegű beavatkozásokat, amelyek a gazdálkodókat, a lakosságot, az ingatlanjaikon károsult vállalkozókat egyaránt érintették. Feltétlen „pozitív” hatásúaknak kell tekinteni a következőket.

A szakmai kormányzat gyors törvényalkotása, a *katasztrófatörvény módosítása*. A Nemzeti Agárkár-nyhítési Rendszer 2009-től hatályos új feltételrendszerének kidolgozása illetve a módosítása azáltal, hogy a jégverést is beemelte a kárenyhítendők körébe a 32/2009 (III.31) FVM rendelet módosításakor. Ez azt jelenti, hogy a fagykár, belvízkár, aszálykár és jégverés (*kombinált viharkár*) esetén is a *vis maior* alapnak kell kárenyhítést eszközölnie a tényleges károkat tekintve.

Figyelemre méltó volt az az országos összefogás, amelyben a tűzoltóság és a polgár-védelem gyors mozgósítással (öt megyéből) az erők koncentráálásával szakszerűen tudott beavatkozni elsősorban a lakossági vagyont és az infrastruktúrát sújtó kár enyhítése céljából. Meglehetősen nagy erőket mozgósítottak technikában (75 eszköz, 418 fő tűzoltó).

Hatékony és gyors együttműködés történt jó eredményekkel, a kárfelmérést a biztosítók az érintettekkel együtt végezték, s a tűzoltóság részéről viszonylag hamar, június 16-ra átfogó jelentést tudtak adni a 40 település kárigényéről, 7738 db épület kárértékeiről, melyek összesen 520 millió Ft-ot tettek ki.

A testületek közül a hivatásos és önkéntes tűzoltó szervezetek végeztek kiváló munkát, mivel egy héten belül eltávolították az infrastruktúrát terhelő akadályokat (pl. kidőlt fákat), kiszivattyúzták az elöntött pincéket, lefedték fóliával ideiglenesen az épületeket... stb.

Példásnak bizonyult az önkormányzatok lakosságot segítő, mentő munkája az ideiglenes befogadó helyek létesítésével, gyors segélyek, fóliák, majd tetőfedő anyagok biztosításával.

A civil szféra – az önkéntes tűzoltóegyletek, önkéntes lakossági mentőcsapatok illetve szolgálatok révén – közvetlenül segített a kárenyhítésben illetve a romeltakarításban.

5. táblázat. Kisvállalkozói és lakossági vagyongárók

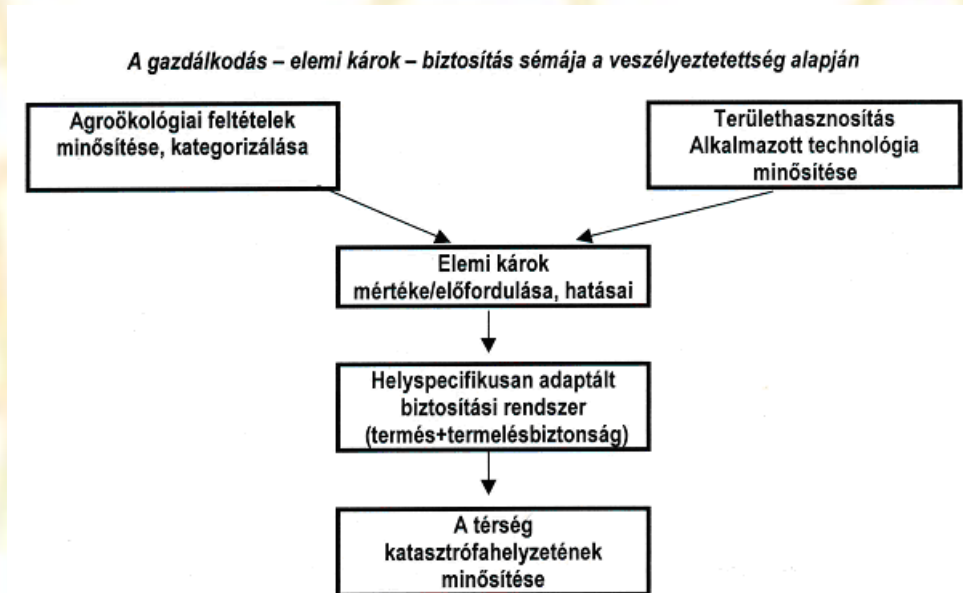
2009. június	SZABOLCS	
	db	várható kárérték (mFt)
Aegon	2 474	331,5
Allianz	1 630	120
Generali	2 141	310
Groupama-Garancia	3 200	518
Signal	378	50
UNIQUA	355	40
QBE ATLASZ	65	8
K&H	589	90
UNION	125	44
Magyar ÍPosta	268	70
MKBB	10	0,4
KÖBE	5	0,1
Összesen	11 240	1 582

6. táblázat. A 1094/2009. (VI.15.) törvény kritikája gazdálkodói szemszögből

Pozitív kritika	Negatív kritika
Egyöntetű a részesedés, független a kockázat mértékétől.	Súlyos MOSZ bírálat: az östermelőknek nincs díjfizetési kötelezettségük.
Aki fizetett (díjat), annak jár a kárenyhítés.	A díjfizetési kötelezettség június 30-ig nem megfelelő, mert a növénytermesztőnek nincs bevétele ez idő tájt, ezért az őszi határidő ajánlott.
Östermelőknek nem kötelező a belépés a kárenyhítési díjfizetési alapba.	Nem megfelelő a kárenyhítés indokoltságának az elismerése (pl. az öntözés bevezetésénél nincs kárenyhítés, hiányoznak az olyan támogatások, mint pl. a vízdíj eltörlése).
A referencia hozamérték elfedi a gazdálkodás egyéb veszteségeit	Differenciáltan kell (legalább ökológiai körzetenként) a kársújtott területek határait megszabni – a tényleges károk szerint.
Nem szükséges a biztosítás, mivel mégis van kárenyhítés a négyféle kárnemre (költségkímélés)..	Túl magas a 30% feletti kárkifizetési határ.

A pozitív beavatkozások, mint ahogy az elsőként kiemelt kárenyhítéssel foglalkozó 1094/2009. (VI.15.) kormányrendelet előírása szerint valamennyi díjfizető résztvevő jogosult kárenyhítésre a Nemzeti Agrárkár-enyhítési Alapból a már említett jég, belvíz, aszály és fagy kárnemekre. Nézzük meg (6. táblázat), hogy milyen észrevétel, kritika fogalmazódott meg a hatályba lépés kezdetén a gazdálkodók szemszögéből!

Amint az érzékelhető, a gazdálkodókat kifejezetten támogató 1094/2009 (VI. 15.) számú ún. kárenyhítési törvény alkalmazásánál igenis adódhatnak valós vagy vélt *károsodások*, amelyek akár a törvény hatálya alá vagy hatályán kívül esnek, a jó szándék ellenére is (8. ábra).



8. ábra: A gazdálkodás – elemi károk biztosítási sémája a veszélyeztetettség alapján

7. táblázat. Kárenyhítési lehetőségek a hazai mezőgazdaságban

<i>Közgazdasági jellegű lehetőségek</i>	<i>Ökológiai jellegű lehetőségek</i>	<i>Technológiai jellegű lehetőségek</i>
<p>Állami katasztrófa-alap</p> <ul style="list-style-type: none"> • Biztosítási díjfizetési támogatás • Díj-jóváírás • Önrész-vállalás • Bonus-malus rendszer bevezetése mezőgazdasági biztosításokban • Nonprofit gazdaszervezetek a biztosításban 	<ul style="list-style-type: none"> • Ökológiai szempontból alkalmazkodó tájhasználat • Művelési ág helyes megválasztása • Speciális élőhelyek biztosítása (árterek, fokgazdálkodás) 	<ul style="list-style-type: none"> • BMP módszerek alkalmazása • Vízmeőröző művelés • Minimum-tillage <p>Táji adottságoknak megfelelő Faj- és fajtaválasztás</p>

A módszerek támogatásánál (állami „elismerésénél”) döntő lehetőségekként kell tekinteni a mikro- és mezoklímát pozitív irányban alakító eljárásokra, amelyek a káros jelenségek

kialakulását akadályozva hosszabb távon is kedvezőbb klímaviszonyokat teremthetnek. Talán jó példát szolgáltat erre a kiszáradó és aszályal sújtott Alföldön belül az átfogó tájrehabilitáció Nagykörű térségében, ahol az ártéri gazdálkodás értékelőállító szerepe szerencsére kapcsolódott az árterek vizes élőhelyeinek visszaállításához.

Az időjárás szélsőségeiből fakadó „potenciális” károkat – főként hosszú távon – a tájhasznosítás módjának megválasztásával és a terület vízháztartásának a szabályozásával, a felelősségteljesebb, szakszerűbb gazdálkodással (*Best Management Practice*) operatív módon való alkalmazásával lehetséges az egész ország területére kiterjeszteni (12. ábra).

Összegzőképpen az állam elemi kár enyhítési elveinek illetve gyakorlatának az alábbi szakmai „szűrőkön” kell átmennie (a mezőgazdasági elemi károk előfordulásánál):

- a természet kultúra összhangban van-e az agroökológiai feltételekkel (oda illik-e vagy sem/?/);
- a helyre adaptált agrotechnika mint potenciális kárcsökkentő (eróziót, deflációt, elöntést stb.) tényezőcsoport – az agrotechnika minősítése (12. ábra);
- megtett-e mindent a gazdálkodó vagy azok a szervezetek (pl. gazdabiztosítók) a preventív beavatkozások érdekében (pl. jégeső elhárítás valamely formája);
- idejében és megfelelő lehatárolással történt-e az elemi károk tér- és időbeli lehatárolása (a gazdálkodótól függött-e és mennyiben a végrehajtás).

A gazdálkodók szempontjából megfogalmazódó (jogos) igények:

- gyors és szakmailag megalapozott kárfelmérés;
- lehetőleg a kárfelmérés utáni kifizetés (legalább még a termelési ciklusban);
- legyen mindenki számára „kötelező” a káralaphoz való hozzájárulás, termőhelyi veszélypotenciál szerint
- legyen közvetlenül anyagilag elismerve a kármegelőzést szolgáló preventív beruházás;
 - szempont lehet a 30%-nál nagyobb kárlimit csökkentése, különös tekintettel az adott régió ökoszociális viszonyaira.

Örvendetes tény, hogy az elemi károk okozta veszteségeket az államjogilag szabályozottan kompenzálja. A kérdés: *milyen mértékben és milyen gyorsan*. A mezőgazdasági termelés jellegénél fogva hosszú távon számol az elemi, akár katasztrófaszerű károkkal is, ezért döntő szempont, hogy a *vis maior* helyzetekhez megfelelő katasztrófa-alap álljon rendelkezésre. Ha a hozzáférés szakmailag és hosszú távon megalapozott (főként a preventív védekezés elveinek betartásával, ami már önmagában is kockázatsökkentő hatású), akkor az államnak érdeke, elsőrendű feladata a bajba jutott gazdálkodók megsegítése.

Irodalomjegyzék

Szabolcs-Szatmár-Bereg Megye MGSZH jelentései a jég- és viharkár felmérésről. 2009. június 12.

Szabolcs-Szatmár-Bereg Megye gazdálkodásának főbb jellemzői. Kézirat. MGSZH, 2008. Számítási segédlet a Szabolcs-Szatmár-Bereg Megyében tapasztalt „vis maior” károkhoz. MGSZH jelentések, 2009. augusztus 4.

Magyarország Meteorológiai Atlasza. Adattár, OMSz. Akadémiai Kiadó. Budapest, 1963. MABISZ Mezőgazdasági Tagozatvezetőjének Jelentései. Budapest, 2009. július

OMSz helyzetértékelő jelentés 2009. június 7-ről

Magyarország Kistájainak Katasztere. MTA. Budapest, 1990.

Risk Management and Agricultural Insurance in Europe. IRC European Commission Report, 2008.

Országos jelentés a jégkár előfordulásokról. MGSZH. Budapest, 2009. június 30.

Összesítő a kárenyhítési igényekről. MGSZH Központ Földművelésügyi és Agrár-környezetgazdálkodási Igazgatóság. Budapest, 2009. október 26.

Összefoglaló jelentés a 2009. június 7. viharról. BBSz Katasztrófavédelmi Igazgatóság
A katasztrófaeseményekkel kapcsolatos fontosabb jogszabályi források:

- 32/2009 (III.31.) FVM rendelet a kárenyhítésről
- 1094/2009 (VI.15.) sz. Agrárkár-enyhítési kormányrendelet
- 70/2001 EK irányelv (állami támogatások szabályozása)

Dezsény Zoltán, Budapest

