

Kettőslátás 1. – Kétpaneles fájlkezelők

Minden felhasználó, aki levelezésnél vagy a webböngészésnél többre kezdi el használni a számítógépét előbb-utóbb szembetalálkozik a fájlkezelés problematikájával. Fájlokat szeretne keresni, másolni, vagy esetleg rendszerezni a digitális fotóit a merevlemezen. Ezek a feladatok valamilyen fájlkezelő programot igényelnek.

Ami minden *Linux* terjesztésben megtalálható az a parancssoros megoldás: *ls, cp, mv, ln, rm, cat, mkdir, find, locate*, stb. Ezek azok a parancsok, amelyek minden rendszerben ott vannak, de az átlagos felhasználó vagy sohasem találkozik velük, vagy csak hosszas tanulás után tudja őket jól használni.

A grafikus operációs rendszerek egy paneles fájlkezelőt tartalmaznak alapállapotban, ez a gyakorlatlanabb felhasználók egér orientáltságának tudható be. *Linuxban* ez a választott disztribúciótól, ablakkezelőtől függően *Konqueror* vagy *Nautilus* a legtöbb esetben. Ezek a programok az egérrel vonzó technika látványosságán és egyszerűségén alapulnak (lehetőség van a billentyűzettel való kezelésre is, de ezt valószínűleg jóval kevesebben használják), mivel ezt az írni-olvasni már tudó gyerek is használatba tudja venni.

A kettő közti megoldásként írta meg évtizedekkel ezelőtt *John Socha* a saját kis programját, ami minden két paneles fájlkezelő őse. Ez lett *Peter Norton* a cégalapító nevéből adódóan *Norton Commander*. Ennek a programnak később nagyon sok klónja keletkezett. Ezt a programcsoportot szokták *OFM (Orthodox File Manager)* programoknak is nevezni az ortodox szó szabályokhoz ragaszkodó jelentéséből adódóan.

A *Linux* világában karakteres felületen a *Midnight Commander* nevű program terjedt el általánosan. Grafikus felületen az ablakkezelők eltérő függvénykészlete miatt több programot használnak:

- *GTK* – grafikus könyvtárra épülő: *Gnome Commander, Tux Commander, emelfM2*
- *Qt* – grafikus könyvtárra épülő: *Krusader*
- Grafikus könyvtáraktól független *X Window* alkalmazás: *Northern Captain*.
- *F1* – Súly
- *F2* – Felhasználói menü / Terminál
- *F3* – Megjelenítés
- *F4* – Szerkesztés
- *F5* – Másolás
- *F6* – Áthelyezés,
- *F7* – Új könyvtár
- *F8* – Törlés
- *F9* – Menü / Átnevezés
- *F10* – Kilépés

Más rendszerből érkezők ezek között találhatják meg, mit szeretnének használni a *Total Commander*, vagy valamelyik klónja helyett.

A következőkben áttekintjük azokat az alapfunkciókat, amelyekkel valamilyen komolyabb fájlkezelő alkalmazás rendelkezik.

Alapfunkciók

Két panel, egy aktív és egy passzív:

Az alpműveletek (másolás, mozgatás, szimbolikus hivatkozás készítése) az aktívból indulnak, célpontjuk pedig a passzív ablakban mutatott hely.

E kettő között általában a Tab billentyűvel lehet váltani.

Parancssor integráció: Ez elsősorban a karakteres megvalósításnál fontos, mivel grafikus felületen a tetszőleges számú terminál ablak megjelenítése miatt kevésbé szükséges. Lehetőség lehet az egyik, vagy mindegyik panel ideiglenes eltüntetésére, hogy a kiadott parancs kimenete látható legyen.

Billentyűparancsok: A gyors használat érdekében a funkció billentyűkre van beállítva néhány parancs a „történelmi” hagyományok szerint, úgymint

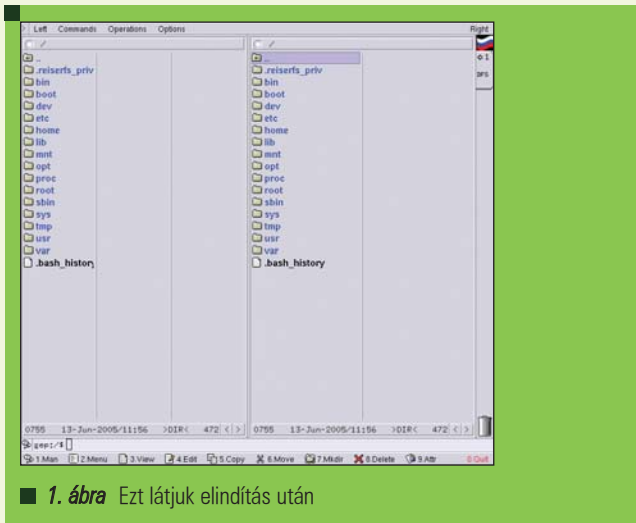
A program alsó sorában az ezekhez a funkciókhoz tartozó billentyűk megjeleníthetők, és egérrel rábökve is használhatók. Ezek az alpműveletek az egérrel vonzó használattal is elérhetőek. (Az adott program telepítése után érdemes ellenőrizni a beállításokat!)

Fájltípustól függő funkciók: Az állomány megnyitásához, szerkesztéséhez, futtatásához. Ez a *GNOME* és a *KDE* használata esetén alapállapotban is jól használható, de mindenki egyedi ízlésére szabhatja.

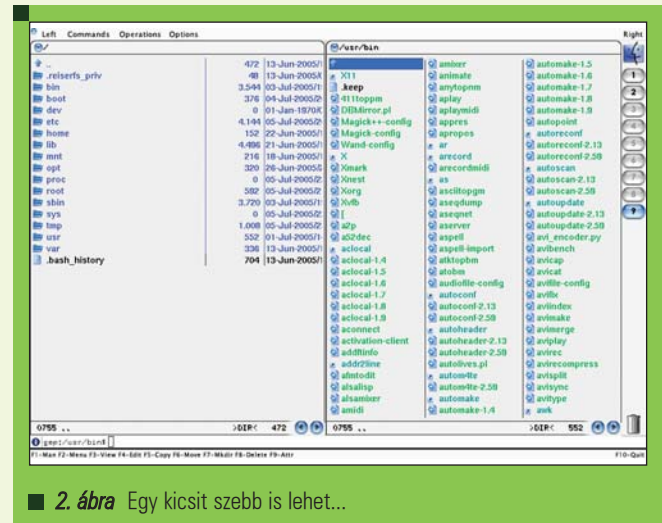
Az előzmények megjegyzése: Minden beírást váró mező esetében (másolás helye, keresett kifejezés, parancssor, stb.)

Virtuális fájlrendszerek kezelése: Olvasni ezek mindegyikét lehet, de írásuk korlátozott egyes esetekben.

- *FTP, SFTP, Fish, SAMBA, NFS* és más nem lokális fájlrendszerek
- *ISO CD / DVD* lemezeképek
- *rpm, deb* és hasonló disztribúció specifikus csomagok



1. ábra Ezt látjuk elindítás után



2. ábra Egy kicsit szebb is lehet...

- *tar, tar.gz, tar.bz2, gz, bz2, arj, rar, ace, zip* és más archívumok
- a keresés eredménye is megjeleníthető egy panel tartalmaként
- „Kisimitott” fastruktúra- az aktuális könyvtárat az alkönyvtárak tartalmával együtt egy listában jeleníti meg

Beépített egyszerű szerkesztő és megjelenítő program: Ezek a hagyományos szerkesztők a legegyszerűbb szövegszerkesztési funkciókra képesek, nem hasonlíthatók az irodai programcsomagok szövegszerkesztőihez. Némelyik megvalósítja a fájltipushoz igazodó színes kiemeléseket, a hexadecimális szerkesztést, különböző kódtáblák kezelését, és a *Windows – Unix – Macintosh* világban eltérő sorvégek kezelését. Lehetőség van a fájl megtekintés funkciót az egyik panelra helyezni is.

Keresési lehetőség: A fájl neve, dátuma, mérete, tulajdonosa, jogosultságai alapján. A keresési kifejezés lehet egyszerű szöveg és dzsóker karakterek, vagy reguláris kifejezés. Nemcsak a fájlok tulajdonságai, hanem a tartalmukban történő keresésre is mód van. A tartalom szerinti keresésnél oda kell figyelni, hogy ne legyen túl sok eleme az átnézendő listának, mert ez időigényes folyamat. A keresés eredményeként létrejövő lista, akár egy virtuális fájlrendszerre is tehető, így megkönnyítve a további munkát a megtalált fájlokkal.

A könyvtár rendszer fastruktúrájú megjelenítése: Így könnyen követhető, hogy a fájlrendszer mely részén barangolunk éppen, illetve hol találjuk azt a könyvtárat, amit pl. másolásnál célként szeretnénk megadni. Bizonyos programokban az aktuális könyvtárra vonatkozó helyfoglalási adatokat is kaphatunk. A fastruktúrájú panel aktiválása után, azok is jól boldogulhatnak ezekkel a kétpaneles programokkal, akik korábban *Windows* alatt *Exploret*t használtak.

Fontos helyek gyors elérése: Lehetőség van az internet böngészéshez hasonlóan könyvjelzők elhelyezésére is, így akár egy billentyűkombinációval ugorhatunk a múlt heti nyaraláson készült fotók könyvtárába.

Gép-gép közti kapcsolat: Az internet korszak előtti időkben a kétpaneles programok jellemzője volt a párhuzamos vagy soros porton összekötött gépek közötti direkt kapcsolat megvalósítása. A technika fejlődése nyomán manapság inkább a hálózaton, *TCP/IP* protokollon keresztüli direkt összeköttetések kezelése a jellemző. A kapcsolat akár titkosított is lehet, megvalósítástól függően.

Jó testreszabhatóság: Ami nem a megjelenítést jelenti elsősorban, hanem a billentyűkombinációkhoz és egérműveletekhez történő parancsok hozzárendelést.

Elsőként nézzünk egy *X Window* rendszerre készült megvalósítást a két paneles fájlkezelésnek.

Az X Northern Captain 5.0.4

A programot egy szentpétervári programozó fejlesztte, valószínűleg innen ered az elnevezése. Ha az éppen használt terjesztésben nem található, akkor a következő címről tölthető le:

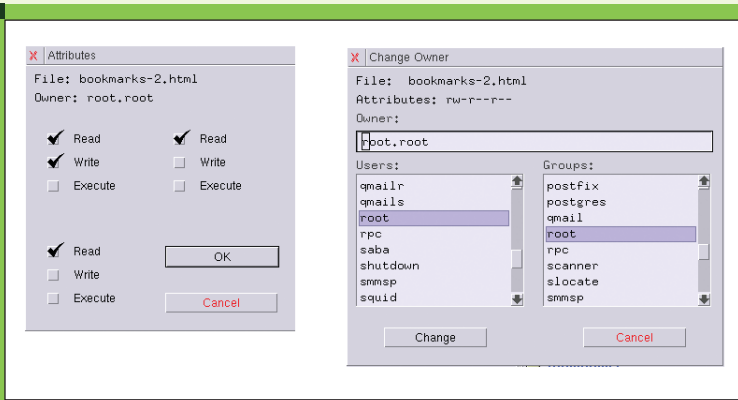
☞ <http://xnc.dubna.su/> A program sajnos csak részben magyarított. Az elindítása után egy puritán képernyő fogadja a felhasználót, az alapbeállítás szerinti listák csak az állományok nevét jelenítik meg. A divatos trendeknek megfelelően, még ez a kis programocskája is „újra-bővízhető”.

Left – Right menü

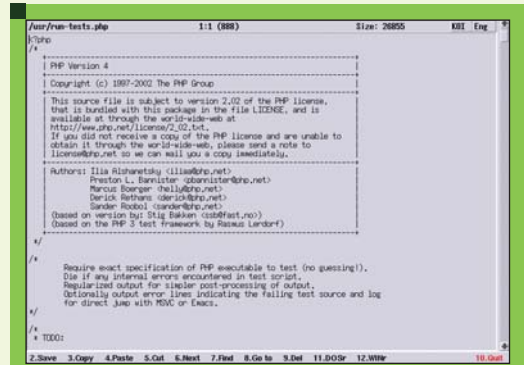
A jobb illetve baloldali beállítások külön szabályozhatóak. A menüből háromféle megjelenítésből választhatunk, de hogy melyik mód milyen oszlopokat tartalmazzon, azt az *Options – Configuration – Módok* menüpontban szabályozhatjuk részletesen. A lista elemei sorba rendezhetőek különböző szempontok szerint, de lehet rendezetlen és fordított sorrendű is. Amennyiben például a *Rövid* listamódot választjuk 1 vagy akár 4 oszlopban is láthatjuk folytatólagosan. Mindenképp meg lehet jeleníteni a könyvtárat az alkönyvtárak tartalmával együtt egy listában is.

Commands menü

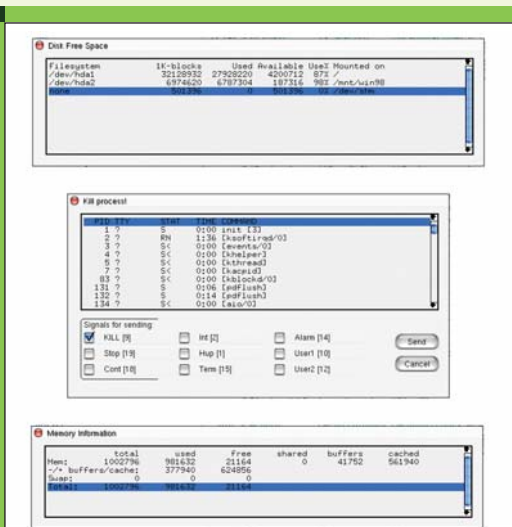
Ebben a menüben található a hagyományos *Szerkesztés, Másolás, Törlés, Keresés, Könyvtár vagy link létrehozása* funkciók. Bizonyos esetben hasznos lehet az aktuális könyvtár újramountolása menüpont is. Az állomány



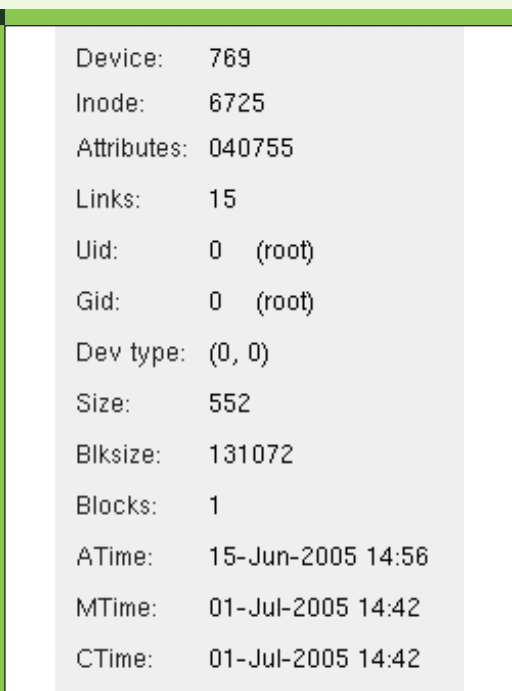
3. ábra Az állomány tulajdonságainak beállítása



6. ábra A beépített megjelenítő program



4. ábra Hasznos információk a rendszerről



5. ábra Minden amit egy fájlról tudni lehet

tulajdonosa, illetve a hozzá tartozó jogosultságok egyszerűen beállíthatók.

Létrehozhatunk tömörített archívumokat az aktuális vagy a kijelölt állományokból. Megtaláljuk még ebben a menüben a *df* és *ps* parancsok ablakos megvalósítását. A memória és a swap felhasználásról is kaphatunk adatokat.

Egy külön ablakban megjeleníthető az aktuális fájl minden adata.

Ha *FTP* kapcsolatot szeretnénk használni, akkor sincs szükség újabb program indítására. A biztonság csatlakozásokra nem, viszont proxy kezelésre fel van készítve. Miután minden szükségeset letöltöttünk az összehasonlítás funkcióval ellenőrizhetjük, mi az ami már meg volt.

Operations menü

Ebben a menüben találjuk a panelek cseréje, az aktuális könyvtár újraolvasása, a terminál ablakra váltás funkciókat. Lehetőség van kiválasztó, ill. kiválasztást megszüntető maszkok megadására, ha például csak a *HTML* fájlokkal szeretnénk dolgozni a továbbiakban. Egyes gyakran használt könyvtárakhoz könyvjelzőket rendelhetünk, melyekre a jobb szélén található ikonokra kattintva válthatunk.

Options menü

A menü fájl mindenki a saját ízlése, és igénye szerint szerkesztheti. Az itt felsorolt parancsok az *F2* gomb lenyomására megjelenő listából indíthatók. Mivel két linuxos biztosan nem ugyanazokat a programot használja minden fájl típus esetében, ezért ki-ki a saját szája íze szerint állítsa be a kiterjesztéstől függően melyik alkalmazás induljon el. Az alapbeállítás legtöbb esetben a programhoz készült megjelenítő programocskára.

Amennyiben az adott típushoz még nincs társítva alkalmazás, a már társítottak listája jelenik meg és abból választhatunk. A *Configuration* menüpontban beállítható a program kinézete, mely műveleteknél kérjen megerősítést, és az egérgombokhoz társított műveletek.

Összefoglalás

Noha már körülbelül 1 éve nem jelent meg új verzió, a program az alapfunkciókat jól teljesíti. Amennyiben valakinek problémát okoz a részleges magyarítás, neki nem ajánlom.

Előnyös tulajdonsága, hogy sem a *Qt*, sem a *GTK* eljárás gyűjteményhez nem kötődik. Így elsősorban azoknak ajánlható akik a gépük kis teljesítménye miatt, vagy csak mert szeretik az egyszerűséget nem igényelnek többet. Hiányolom a programból, hogy nem tárolja a különböző adatbekéréseknél, illetve a terminál részben az előzményeket.



Szabolcsi Csaba (szabolcsi@walla.com) A Linuxot 1994-ben ismerte meg, jelenleg Gentoo-t használ. Szeret olvasni és főzni.