

tendő kiegészítése a meglévő épület arányrendszerében értelmezhetetlen, továbbá a Dósa nádor tér térfalait újabb kortárs homlokzati felülettel bővítené, ami felborítja a kortárs és a modern épületek egyensúlyát. Ezért a Városháza épületének bővítése, annak jelenlegi határain túl, nem lehetséges. Ugyanakkor az épületrész saját arányrendszerén belüli bezárására a kortárs építészeti elemek lehetőséget adnak, így az épület bezárása és a belső udvar funkcionális hasznosítása mellett döntöttünk. Az új funkciók tehát szervesen épülnek be a meglévő egységek alkotta formába. Az új épületrészből így csupán egy üvegsík jelenik meg a Sas utca felől, mely finoman tükrözi tradicionális környezetét. A visszafogott tömegalakítás

helyet biztosít a megújult Dósa nádor tér ele-gáns, nagyvonalú kialakítására.

A bővítés által létrehozott pinceszint és a két iroda szint két reprezentatív termet és bérleményi területeket foglal magában, továbbá 90 munkaállomás létesítésére ad lehetőséget. A keleti traktus hagyományos szervezésű térsorral zárja az épület belső udvarát, lehetőséget biztosítva a földszinten bérleményi területek kialakítására, míg az emeleten cellás elrendezésű vezetői irodák, tárgyalók alakíthatóak ki. A belső udvari traktus a földszinten és az emeleten egyaránt iroda funkciónak ad helyet, melynek intim léptékét a belső kert felé történő mozgalmal kialakítás biztosítja. Az épületrész a Sas utca felől elhelyezett előcsarnokon keresztül tárható fel.

Mindkét irodaszinten egy-egy multifunkcionális terem ad alkalmat reprezentatív események rendezésére. Az épület alatti parkoló gépjármű-emelővel közelíthető meg, mely 72 gépjármű számára biztosít parkolási lehetőséget.

A homlokzat a tér felé kéthéjú, kortárs üvegszerkezet, amely síktöréseinek köszönhetően változatosan tükrözi környezetét, míg a bejárat karakteres fa háromszöge a tradicionális építészeti elemeket idézve jelenik meg. A bejárat kialakításánál koncepcionális döntés volt, hogy az épületbővítés bejárata nem kaphat az eddiginél nagyobb szerepet, előnyben részesítve ezzel az épületegyüttes Kossuth tér felőli bejáratát.



# AIRPORT HOTEL

– Liszt Ferenc nemzetközi repülőtér,  
Budapest



Vezető tervező:

Szerdahelyi László (Aspectus Architect Zrt.)

Építész munkatársak:

Csécsei Ákos, Szendrői Júlia, Gáspár Tibor, Bali Dóra, Zsolyomi Réka, Karcagi Balázs

Belsőépítész:

Ring Miklós, Fűzy Zsuzska, Kincses Tímea (IDM Group Kft.)

Kert:

Steffler István, Herczeghné Csillag Katalin (Archikert Bt.)

Látványtervezés: Ölbey Zoltán (Homolouge)

A Szerdahelyi László és csapata, az Aspectus Architects által tervezett szálloda a 2. Terminál előtti külső parkoló helyszínén épül fel. Az új szálloda különlegessége, hogy közvetlen, fedett gyalogos folyosó köti majd össze a 2. Terminállal, az utasok egyszerűen átsétálhatnak a hotelből a repülőtérre. A tervek szerint az ötszintes, átriumos (belső udvaros) szállodában összesen 145, a repülőtér hangulatát idéző, a kor belsőépítészeti trendjeit követő szobát alakítanak ki, emellett több konferenciaterem is épül majd. A vendéglátó részleg egy 100 fő befogadóképességű étteremből és egy lobbybárból áll, a tervezett étterem és a bár alkalmas lesz arra, hogy egyszerre szolgálja ki a szállóvendégek igényeit és a repülőtérrel érkező külső vendégeket is, akik két repülőjárat között, az átszállás idején vennék igénybe a szálloda vendéglátó-ipari szolgáltatásait. A tervezett

ötszintes épület beépített alapterülete: 1 578,85 m<sup>2</sup>; összes bruttó szintterület: 6 589,76 m<sup>2</sup>; Tervezett épület építménymagassága: 7,63 m < 24 m

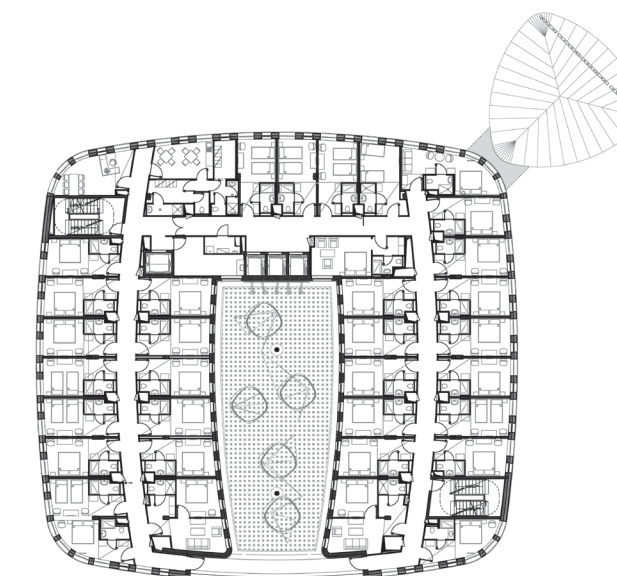
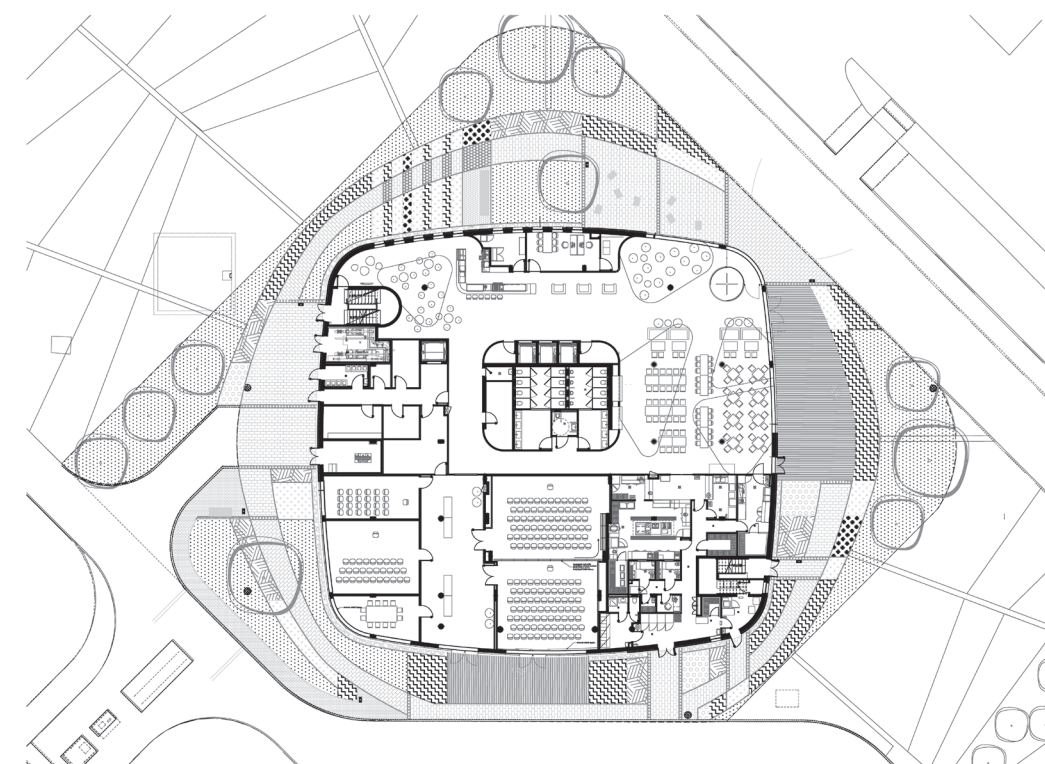
**RÉSZLET A MŰSZAKI LEÍRÁSBÓL:**

Az épület közel négyzetes kialakítású. Főbejárata a Terminál felé néz, a négyzet egyik »csúcán« található. Az épületen több ponton is biztosítunk menekülési kijáratot, de közönségforgalmi bejárata egy van. A teraszki-járatok az étteremből, a konferenciateremből, a konferencia fojerből indulnak, ezek menekítésre is szolgálnak. A lépcsőházakból is biztosítottunk menekítő kijáratokat. Az épületben két gazdasági bejárat található, a konyhai személyzet és a hotel személyzet részére külön-külön. Ezeket a bejáratokat a termináltól nem látható módon helyeztük el. Az épület emeleti szintjei U alakban nyitottak a budapesti panoráma irányába,

így az emeleten elhelyezett szobák Budapest felé, illetve a felszállópályákra panorámásak.

**ÉPÍTÉSI HELY:** a tervezési terület a Liszt Ferenc repülőtér tulajdonában álló terület, mely jelenleg parkolóként funkcionál. A jelenlegi 2 Terminál előtti parkoló északnyugati végén helyezkedik el. A parkoló közepén elhelyezkedő gyalogút a tervezett szálloda főbejárati tengelyét adja meg.

**FUNKCIÓK:** Az épület fő feladata a repülőtérre érkező vendégek elszállásolása, vendéglátása, valamint a létesített konferenciafunkció ellátása, a konferencián részt vevő látogatók elszállásolása, vendéglátása. A szálloda földszint + négy emelet. A földszint jellemzően három főbb részre tagolódik. Az első főbb egysége a szálloda fogadótere, mely a lobbyt és a recepciót át a lounge-t és a bárt foglalja magába, valamint a 94 ülőhelyes étterem. A szálloda liftjeinek megközelítése is a lobbyt keresztül lehet-



Miközben az épület oldalai egységesek, két irányban különlegesebb adottságokkal rendelkeznek. Az egyik irány a Liszt Ferenc repülőtér, ebben az irányban alakítottuk ki a főbejáratot, a másik irány a Budapest felé forduló panoráma, azaz a Budapest felől érkezők iránya.

Megjelenés, homlokzati kialakítás: Az épület homlokzatát szalagszerűen tagolják a tömör fehér és üvegezet szürke sávok. A tömör rész vasbeton-kitöltő falazat, hőszigetelt és festett, az üveges rész fémlemez burkolatú sáv, akusztikailag méretezett üvegezésű nyílászárókkal.

séges, ugyanakkor ez a központi rész hivatott fogadni és ellenőrizni mind a szállóvendégek, mind a konferenciára érkező vendégek mozgását. E funkció központi szerepe miatt az épület súlypontjában, a Terminál felől közelíthető meg. A második a konferencia-funkció, mely áll három kisebb, 50 m<sup>2</sup>-es, összenyitható szekciórészből, valamint egy nagy előadóteremből – ez nagyjából 200 m<sup>2</sup> alapterületű –, továbbá ennek kiszolgáló helyiségeiből; ez a terület

közvetlen kapcsolatban van a szálloda lobbyjával, és egyéb kiszolgáló helyiségeivel. A konferenciaközpont az épület délnyugati, földszinti felében kapott helyet. A harmadik egységet az épület földszintjén elhelyezett háttérfunkciók (igazgatás, étkeztetés, raktározás, öltözőblokkok stb.) alkotják.

Az emeleti szinteken a szállodai szobák kaptak helyet. Valamint szintenként a kiszolgáló egységek: 137 kétágyas és 8 junior suit szobát

tervezünk. Az egyes szinteken szobaasszonyi állások is találhatóak, az ötödik, tetőtéri szintre a gépészet helyiségeit szerveztük.

Tömegalakítás: Az épület közel négyzet alaprajzú, sarkain lekerekített hasáb, melyen szalagszerűen futnak körbe a zárt és nyitott sávok. Az emeleti szinteken az épület U alakban megnyílik, de az U nyitott szárán egy kilátófolyosó zárja vissza az épület egységét. Így nyitottan marad a tömege.

