

OCTOGON

ARCHITECTURE
& DESIGN

Elveszett és megtalált lóvasútház

MŰEMLEKI REKONSTRUKCIÓ KORTÁRS
BŐVÍTMÉNYEKEL A ZUGLIGETBEN

www.octogon.hu

oka

OKA KÖZLEKEDÉSTECHNOLÓGIÁK ZRT.



17007 >



02/2012

www.octogon.hu
2017/7. SZÁM 1950 Ft
Előfizetőknek: 14,60 Ft



IRODAHÁZ FEJLESZTÉSÜNK | ÁTADÁS 2018



A modern irodák bérbeadóit és bérlőit juttatjuk el a lehető leggyorsabban a szerkezetkész állapottól a hatékony termelés első napjáig.

A generálkivitelezők szolgáltatásain túllépve mi a tervezői szándék és a megrendelői ízlés mély megértésével a stílusra, a mérnöki minőségre és a részletekre fókuszálunk.

WALTER KNOLL

OCTOGON

ARCHITECTURE
& DESIGN

*TETSZIK, AMIT
CSINÁLUNK? LEGYEN
AZ ELŐFIZETŐNK!*

RENDELÉSÉT LEADHATJA
WEBEN: WWW.OCTOGON.HU/ELOFIZETES
E-MAILEN: MEGRENDELEM@OCTOGON.HU
TELEFONON: +36 30 267 8776

ÉVES ELŐFIZETÉS (8 LAPSZÁM)	15% KEDVEZMÉNY	13 260 Ft
KÉT ÉVES ELŐFIZETÉS (16 LAPSZÁM)	25% KEDVEZMÉNY	23 400 Ft
KORÁBBI LAPSZÁMAINK (EGY ÉVNÉL RÉGEBBI)		1260 Ft

Építészirodák, könyvtárak! Több példányos előfizetés EXTRA kedvezménnyel!

KÖSZÖNJÜK *ELŐFIZETŐINKNEK!*



AZ OCTOGON SZERKESZTŐSÉGÉNEK MOSTANI AJÁNDÉKA:
LEGO® ARCHITECTURE
DIADALÍV (21036)

*A HŰSÉG
KIFIZETŐDÍK.*

*Szegedi Gergely // Budapest
GRATULÁLUNK!*

WWW.OCTOGON.HU

**Az át nem vett nyereményt következő lapszámunk megjelenéséig őrizzük*



My clean lines come
with a soft side.
LEADCHAIR MANAGEMENT.
Design: EOOS.

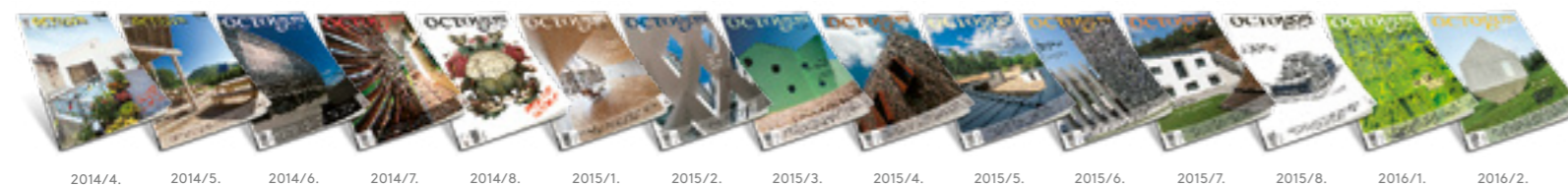
www.walterknoll.de



Authorised Walter Knoll dealer in Hungary:
Do work Kft., H-1025 Budapest, Szépvölgyi út 146
Phone: +361 489 3860, dowork@dowork.hu, www.dowork.hu

OCTOGON 1998-ÓTA

MEGJELENT LAPSZÁMAINK:



AZ OCTOGON ARCHITECTURE & DESIGN MAGAZINT KERESSE

a forgalmasabb hírlapárusoknál, az **inmedio** és a **RELAY** üzletekben
valamint az alternatív árusítóhelyeken!

V. kerület
FUGA – BUDAPESTI
ÉPÍTÉSZETI KÖZPONT
1052 Budapest,
Petőfi Sándor utca 5.

VI. kerület
ÍRÓK BOLTJA
1061 Budapest,
Andrássy út 45.



IX. kerület
MŰVÉSZETEK
PALOTÁJA
1095 Budapest,
Komor Marcell utca 1.

XIV. kerület
TERC SZAKKÖNYV-
VESBOLT
1149 Budapest,
Pillangó park 9.

ÉPÜLETEKHEZ KAPCSOLÓDÓ MELLÉKLETEK



ÉPÍTŐIPAR-ÉPÍTÉSZET MELLÉKLETEK



MILÁNÓ MELLÉKLETEK



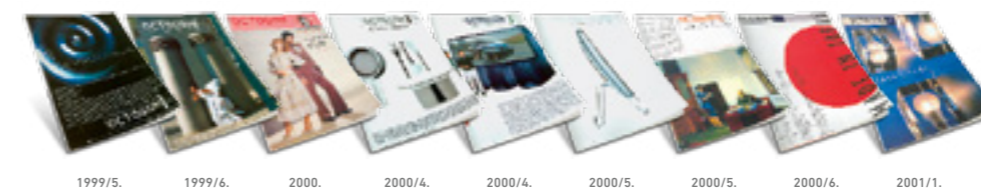
LAKÁSTREND MELLÉKLETEK



AUTÓS ÉS KERÉKPÁROS MELLÉKLETEK



DIVAT/DESIGN MELLÉKLETEK



KÜLFÖLDI MELLÉKLETEK

MEGRENDÜLVE

Vagy ünnepi alkalom vagy parázsló vita. Hogy mindkettő vége felé puhán átküszünk a téglá, a város, a kritika vs. vélemény terepéről a személyes univerzumába. Mi van veled? Mi van velem? Mi újság? Mert mindig csak az újság, offline, online, határidők, időzónák... Aztán a végén kapunk egy akkora pofont, hogy a fal adja a másikat. Ha már fal: a FUGA alagsorából lépcsőzve fölfelé a falon idősebbek és fiatalabbak fotói a születésük és a távozásuk dátumával, hol bólogatunk, hogy hát igen, milyen szép élet, hosszú pálya, hol pedig megrendülünk az évszámok láttán. És most egy újabb kép kerül majd a falra.

Október 30-án elhunyt Pásztor Erika Katalina az Építészfórum főszerkesztője. 1961-ben született. „Építészmérnökként végzett a BME-n, majd a Moholy-Nagy Művészeti Egyetem videó szakán, mint audiovizuális tervező. A Corvinus Egyetem Vezetőképző Intézetének posztgraduális képzésének keretében üzleti kommunikációt tanult, majd 2007-ben a Magyar Képzőművészeti Egyetemen szerzett intermédia doktori fokozatot. 1995-1998 között az első magyar komputer animációs cég, a Wonderland Stúdió művészeti vezetője volt. 1998-ban első között alapított önálló média design vállalkozást Magyarországon...” – sorolja pontosan, (ne)kronologikusan lapja a tudnivalókat, a teljes szöveget lásd a Fórumon.

Az adatok mellé pedig száz és száz embernek van egy-egy saját története róla, amely történetek egy kíváncsi, nyitott szellemű, életvidám, okos, egyúttal harcos nőt írnak le. Kevés olyan építészeti közíró van, aki nem fordult meg az általa vezetett Fórum szerkesztőségében, sokak inkubátora, fészke is volt egyúttal az a szerkesztőség, ahol tanácsot, véleményt, melegét és persze hideget is kapott a szerző. Mert kétségtelen, hogy Erika nem volt könnyű ember, sokszor makacs az írás, a fotózás, az építészetről való fogalmazás és a saját maga dolgában, így a sokak által tudott betegségében is. De a fene egye meg, már most hiányzik ez a makacsság, a vitatkozás! Pár nap, és itt a Média Építészeti Díj. Nélküle. És ma már tudjuk, hogy az Építészfórumnál is egy fontos korszak ért véget most, hogy Vargha Mihály (1952-2010) után a másik alapító is távozott...

Mihály és Erika nincs többé - közöttünk.

JOSEPH PULITZER – EMLÉKDÍJ 2003

KIADJA / Publisher
© OCTAGON PUBLISHING KFT.
1025 Budapest, Szépvölgyi út 146.
Tel.: (+06-1) 336-0728
E-mail: info@octogon.hu

SZERKESZTŐSÉG / Editorial Office

FŐSZERKESZTŐ / Editor-in-Chief
Martinkó József
josef.martinko@octogon.hu

VEZETŐ SZERKESZTŐ / Senior Editor
Szász Katalin
kati.szasz@octogon.hu

SZERKESZTŐ / Editor
Molnár Szilvia
szilvia.molnar@octogon.hu

ALAPÍTÓ FŐSZERKESZTŐ / Founding Editor
Bojár Iván András
(1998-tól 2015-ig)

OCTOGON ONLINE SZERKESZTŐ
Editor of OCTOGON Online
Katona Sándor
sador.katona@octogon.hu

ÁLLANDÓ MUNKATÁRSÁK
Correspondents
Kovács Péter, Szépvölgyi Viktória,
Torma Tamás, Vadas József

KÜLFÖLDI LEVELEZŐK
Foreign correspondents
Cser Brigitta (Barcelona)
Kay Szokoll von Losoncz (Basel)
Matúz Melinda (Hollandia)

MÉDIA ÉS KOMMUNIKÁCIÓS SZERVEZŐ
Media and Communication Organizer
Bencsik Klára

GRAFIKAI TERVEZÉS / Graphic Design
Hlatki Dorottya, Ipsics Barbara
grafikus@octogon.hu

LOGÓTERV / Logo Design
Sölymos Ágnes Eszter

HIRDETÉS, ÉRTÉKESÍTÉS / Advertising sales

ÉRTÉKESÍTÉSI IGAZGATÓ
Head of Sales
Tóperczer Attila
attila.toperczer@octogon.hu

MÉDIATANÁCSADÓ
FORMATERVEZŐ MÉRNÖK
Media consultant
Design Engineer
Bucsay Orsolya
orsolya.bucsay@octogon.hu

MÉDIATANÁCSADÓ
Media consultant
Várszegi Csilla
csilla.varszegi@octogon.hu

FOTÓ-ELŐKÉSZÍTÉS, CTP, NYOMÁS ÉS KÖTÉS
Printed by
Pauker Nyomda
Ügyvezető igazgató: Vértes Gábor
ISSN 1418-5229

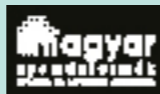
TERJESZTÉS / Distributed by
Magyarország: Lapker Rt.
Románia, Szerbia, Szlovákia: Color Interpress Kft.

Országos könyvterjesztő hálózatok
és alternatív terjesztőhelyek (ld. 5. oldal)

A hirdetések tartalmáért
szerkesztőségünk nem vállal felelősséget.

Lapunkat rendszeresen szemlézi a megújult observer.hu

BSERVER



Borító:
Lombfűrészelt indák alatt
Újjászületett a zugligeti lóvasút végállomás-épülete
(Zoboki Gábor DLA, Dobrányi Ákos)
Fotó: Bujnovszky Tamás

TARTALOM

VILLA

8 | MOLNÁR SZILVIA

HATÁRHÁZ

Vendégház Kisdörgicsén
KOVÁCS D. BARNA

14 | MARTINKÓ JÓZSEF

REPÜL A PAJTA

Saját családi ház bővítése Kapuváron
PAPP LÁSZLÓ

ITTHON

26 | SZÉPVÖLGYI VIKTÓRIA

HETEROTÓP HULLÁMOK

Átadták a margitszigeti Palatinus Gyógy-, Strand- és Hullámfürdőt
NAGY CSABA, PÓLUS KÁROLY (ARCHIKON ÉPÍTÉSZIRODA)

40 | KOVÁCS PÉTER

FRISSÜLJ A ZÖLDBEN!

A Bikás park Újbudán
NAGY CSABA, PÓLUS KÁROLY (ARCHIKON ÉPÍTÉSZIRODA)

50 | MOLNÁR SZILVIA

LOMBFÜRÉSZELT INDÁK ALATT

Újjászületett a zugligeti lóvasút végállomás-épülete
ZOBOKI GÁBOR DLA HABIL., DOBRÁNYI ÁKOS
(ZDA - ZOBOKI ÉPÍTÉSZ IRODA KFT., ÖT ELEM KFT.)

62 | MÁNFAL MELINDA

AHONNAN „MESSZI TÁJAK HÍRE CSILINGEL”

Megújult a kaposvári vasútállomás
MARKÓ ANDRÁS, NÉMETH TAMÁS (MÁV-MTF)

MIN DOLGOZIK?

68 | MÓRÉ LEVENTE

BELSŐ HANGSÚLY

a Corvinus Kollégium
BIRI BALÁZS, SZABÓ LEVENTE (HETEDIK MŰTEREM)

70 | MÓRÉ LEVENTE

PÁRBESZÉD ÉS FUNKCIONALIZMUS

a Corvinus Sportközpont
KRONAVETTER PÉTER, KUND IVÁN PATRIK, ZSUFFA ZSOLT,
KALMÁR LÁSZLÓ (ZSUFFA ÉS KALMÁR ÉPÍTÉSZ MŰTEREM)

KKK

71 | NAGY TAMÁS

MUNKÁK ÉS INSPIRÁCIÓK

WORKS AND INSPIRATIONS

71 | VADAS JÓZSEF

AKIT A VONAT SZELE MEGFOGOTT

SZENTPÉTERI TIBOR FORMATERVEZŐ

DESIGN RANDOM

72 |

KÉPESSÉ

74 | MARTINKÓ JÓZSEF

SAUDADE

Kóri Réka képei

IRODA

86 | SZÖNYEG-SZEGVÁRI ESZTER

ZENÉRE HANGOLVA

a Mastercard új budapesti központja
NOLL77, DVM GROUP

92 | BÜRGER VERA

FÉNYJÁRTA TEREK

a KAZA Concrete új irodája
SÁROSDI-MÁDI KRISZTINA (MÁDILÁNCOS STUDIO)

DESIGN LOKÁTOR

94 | MEZŐ VIOLA

A JÖVŐ IRODÁJA

a Kinnarps bemutatóterme

100 | KOVÁCS PÉTER

NYITOTT MENZA

A Kazinczy utcai Central Canteen étterem
FÓNAGY DÓRA

104 | SZÖNYEG-SZEGVÁRI ESZTER

HILTON ÚJRATÖLTVE

További részek készültek el
KRISTY ÜNGER (GODDARD LITTLEFAIR)



HATÁRHÁZ

Vendégház Kisdörgicsén

A BALATON-FELVIDÉKEN, VÁSZOLY ÉS DÖRGICSE KÖZÖTT, SZINTE AZ UTÓBBI HATÁRÁBAN TALÁLHATÓ AZ APRÓ, PÁRHÁZAS KISDÖRGICSE TELEPÜLÉSRÉSZ. AZ IDILLI KÖRNYEZETBEN AZ IDEI NYÁR ÓTA EGY 4-5 FŐS, KÉT HÁLÓSZOBÁS VENDÉGHÁZ VÁRJA A VIDÉKI TURIZMUST ÉS EGYÜTTAL AZ IGÉNYES ÉPÍTÉSZETET SZERETŐ VENDÉGEKET.

Szöveg: MOLNÁR SZILVIA
Fotó: BATA TAMÁS
Építész: KOVÁCS D. BARNA

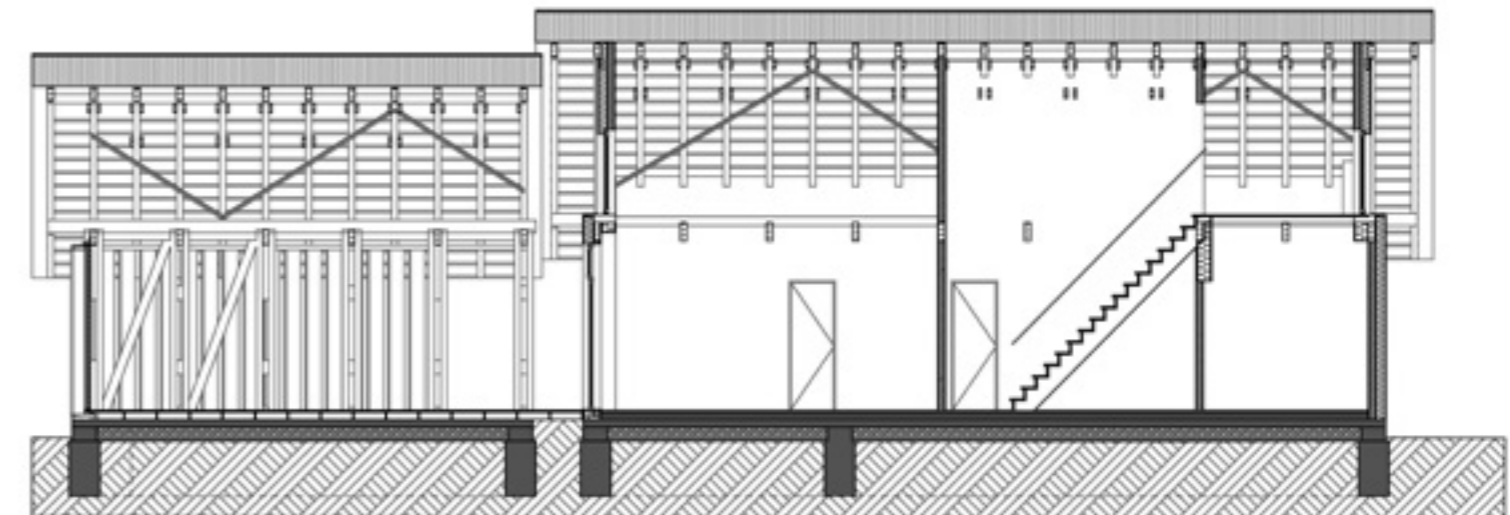
Több vendégház is üzemeltet – PortusHome név alatt – a Balaton-felvidéken az alábbi ház építetője. Felkeresve bármelyik szálláshelyét, örömmel tölti el a tereket, házakat szerető kirándulót, szálláskeresőt, hogy olyan beruházóval találkozik, aki a helyi természeti és épített értékekre figyelve fejleszt és vállalkozik. A környékbeli szállásadók alapvetően a meglévő, egyre gyakrabban példásan renovált régi házakban üzemeltetnek fogadókat. A hivatalosan Dörgicsei Vendégháznak nevezett hely azonban kellemes meglepetés ebben a környezetben, mégsem kakukktójas, mert sem méretével,

sem karakterével nem tűnik ki, ellenkezőleg, mint ha ebben a tájban, ebből a tájból született volna. Kortalan vagy inkább talán eltérő korok metszéspontjában, határán áll. Nem véletlen szülte meglepetésház ez, hanem a megbízó és a tervező közös koncepcióalkotásának „gyümölcse”, ami a környékbeli falvak hagyományos lakóházainak léptékét, horizontális kiterjedését, archetipikus – különösen az oromoldali irányokból tekintve rá – kunyhójellegét hozza. Mindazonáltal a külső és a belső, továbbá az átmeneti tér (kerti építmény) közötti kapcsolatok szervezése miatt igaz-vérig mai épület, ami úgy

korszerű, hogy ezer szállal kötődik a hagyományokhoz is: részben egyes építőanyagai – fagerendák, nád – és a régi építészetből átvett strukturális megoldásai – a mezőgazdasági építmények könnyűszerkezetes falszerkezete, nyitott fedélszék – okán. Ha műfajában és építészetében keresünk hasonlóságot a hazai tájon, akkor a mátrászentistváni Montemet említhetjük meg (Octogon Deco 2015/1), ám ha messzebbre pillantunk, akkor nemzetközi kitekintésben már a kortárs pajtaházakhoz, farmházakhoz közelebbi alkotással van dolgunk. Ezek a nemzetközi rokonok persze már csak nevében, szerkesztési

< A kerti építmény felőli oromoldalon is látható, hogy a teljes tetőzet nád héjalást kapott, amit kerámiaakópus fedés zár le.

∨ Átmeneti tér, avagy a kerti építmény belső tere, vázszerkezete előre vetíti a vendégház, tehát a lakóter struktúráját.



elveikben követői a pajtáknak, farmházaknak, mert vagy a korábbi mezőgazdasági épület korszerűsítéséről, átfunkcionálásáról van szó esetükben, esetleg a pajták, farmházak szerkesztés elveit tudatosan lekövetve sikerül tájba illő épületeket kreálni az építészeknek.

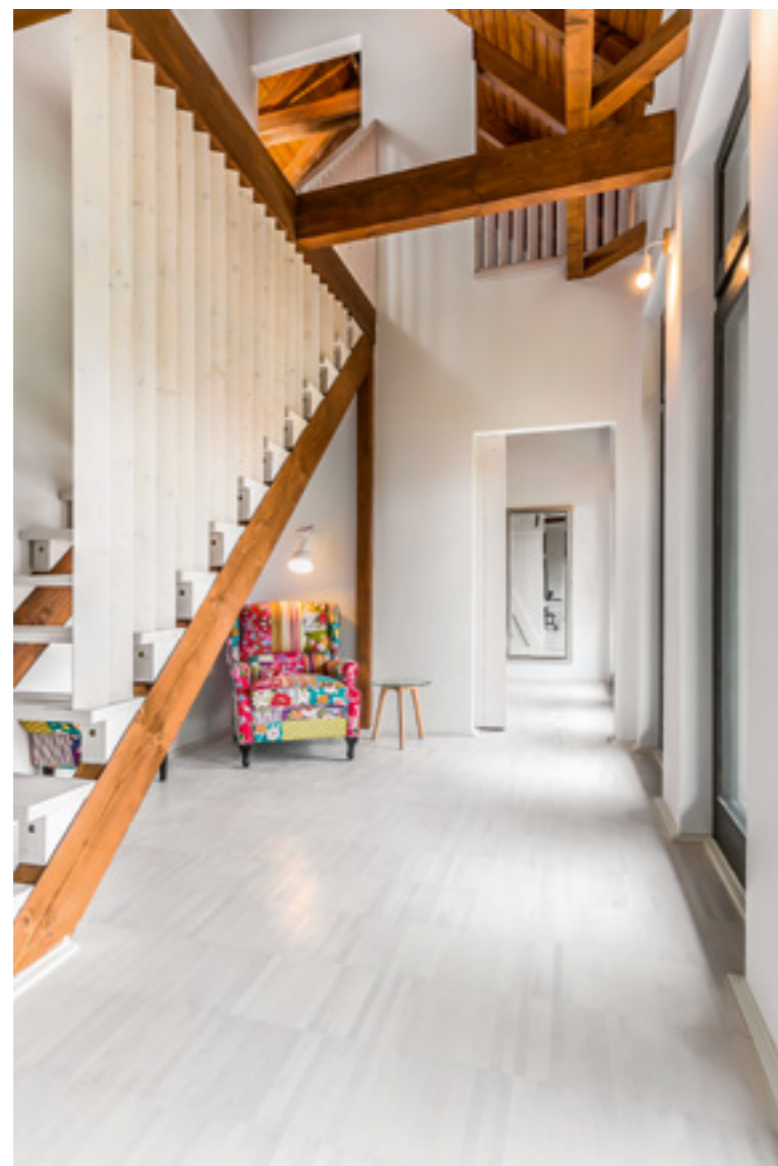
A Kisdörgicsén álló vendégház további ismérve – ami által egyszerre tekint a régmúlt és a ma építésze felé – a puritanizmusa. Kevés féle és mennyiségben is szerény anyaghasználat, a környezet nagyfokú tisztelete jellemzi, csekély teret vesz el az épület a kert alapterületéből, de a transzparenciája – nagy üvegfelületei és fa vázszerkezete – miatt már-már feloldódik a kert terében, ez a sajátossága leginkább esti megvilágításban jön ki. Miként a bevezetőben már utaltunk rá, néhány fő egyidejű pihenését szolgálja a vendégház, így mindössze két szoba – köztük egy tetőtéri –, tágas nappali-étkező-konyha és egy fürdőszoba található az épületben, a nappali-étkező-konyha részhez kapcsolódik a kerti építmény, benne „nyári konyha” és kinti étkező. Puritán, jól átgondolt a belső kialakítás, gondosan válogatott a berendezés is, hiszen itt minden a kényelmet, a kikapcsolódást, a természet közelségének a megtapasztalását, megélését szolgálja.

Átadás éve: 2017

Alapterület: 70 m²

Építető: ANTAL CSABA

Vezető építész tervező: KOVÁCS D. BARNA



^ A fehér falak, fehérre festett fa tagozatok optikailag tágítják a teret, a lépcsőoldal lécezése pedig ismétli a külső homlokzat párba állított pillérsorának ritmusát.

< A földszinti nappali-étkező-konyha közös terét – amelyet nyitott fedélszék koronáz – korszerű konyhai gépekkel szerelték fel.



Párban, 1,4 méter tengelytávolságra állított fa pillérek és a nyílászárókkal kitöltött közök adnak egyenletes ritmust a homlokzatnak a kerti oldalon. Az ablakok szinte teljesen megnyitják a tájra a homlokzatot.

REPÜL A PAJTA

Saját családi ház bővítése Kapuváron

*Szöveg: MARTINKÓ JÓZSEF
Fotó: BUJNOVSZKY TAMÁS
Építész: PAPP LÁSZLÓ*



A VÉLETLEN ÚGY HOZTA, HOGY NÉHÁNY LAPSZÁM KÜLÖNBÉSGEL KÉT OLYAN CSALÁDI HÁZAT ISMERHET MEG IDÉN AZ OLVASÓ, AMIKET TERVEZŐIK SAJÁT MAGUKNAK, SAJÁT CSALÁDJUKNAK TERVEZTEK, ÉS SAJÁT MAGUK VÁLLALTÁK A KIVITELEZÉSÜK OROSZLÁNRSZÉT IS. MINDKÉT HÁZ SZEMÉLYES TÖRTÉNETEKSEL ÁTSZÓTT, MAGÁNMITOLÓGIÁBÓL SARJADÓ ÉPÜLET. MEGHARCOLT, ÁTÉLT ALKOTÁSI FOLYAMAT EREDMÉNYE.

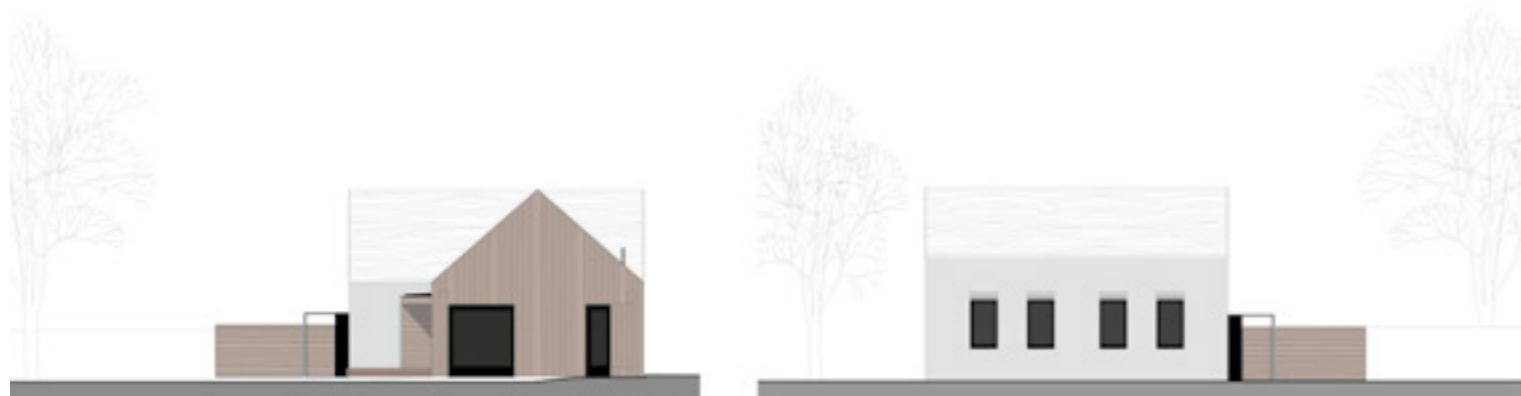


E sorok írójának bölcsészeti énjét régóta csiklandja a kérdés: ahogyan létezik alanyi költészet, beszélhetünk-e alanyi építészetéről? Milyen eszközök állnak a tervező rendelkezésére a szerzői én reprezentációja terén? Erre az alkotói attitűdre azokban az esetekben adódik valódi esély, amikor az építész önmagának tervez. Így a megrendelő és az alkalmazott művész, vagyis az építész közötti távolság minimalizálódik,

létrejöhet egy eszményi egyensúly, ami révén a két fél közötti párbeszéd helyett inkább egy belső monológ kíséri végig a tervezői folyamatot. Nem kompromisszum nélküli a helyzet, hiszen az anyagi korlátok, illetve az építőanyagok, építési szituáció itt is kijelöli az alkotás kereteit. Mégis ez a háztípus képes felszabadítani olyan energiákat, amik az alkalmazotti tervezői praxisban elfedve maradnak.

Miközben a cserepes és faburkolatú tetőfedés kijelöli az egykori pajta és téglaház közti határvonalat, a belső közlekedő vonalát követő teraszidom összekapaszkodást, erős kapcsolatot szimbolizál.

Az eredeti családi lakóház
felfrissített utcai homlokzata.



Noha a bemutatások időbeli egybeesése véletlenszerű. A két építész száz kilométerekre él egymástól, ráadásul iskoláik, eddigi pályájuk sem mutat sok hasonlóságot, mégis az Őrfi-ház (Lásd még: Kézműves/OCTOGON 136) és Papp László kapuvári családi háza kapcsán egy sor párhuzam érzékelhető. Ezek a párhuzamok mind abban a feltételezett „alanyiságban” gyökereznek, miről a bevezető sorokban esett szó. Látványos a fa homlokzati burkolatként történő használata, vagy a toldalék-kompozíció, amik a tervezők sajátos idő, és tradíció-felfogására

utalnak. Mindkét esetben a család előző generációinak használatában lévő épületből indultak ki a tervezők. Mindkét esetben erős gesztussal növesztik ki a régi házból az újat úgy, hogy a két idősík jól azonosíthatóan, jól olvashatóan kapcsolódik egymáshoz. Mindkét esetben megjelenik a pajta-, illetve fészertoldalék átírata is. Kézenfekvő lenne tehát egy párhuzamos elemzés megírása is, ám a folytatásban koncentrálnunk ezúttal Kapuvárra. Egy generációk óta a család birtokában lévő ház és kert transzformációját látjuk itt, ahol az utcafronti

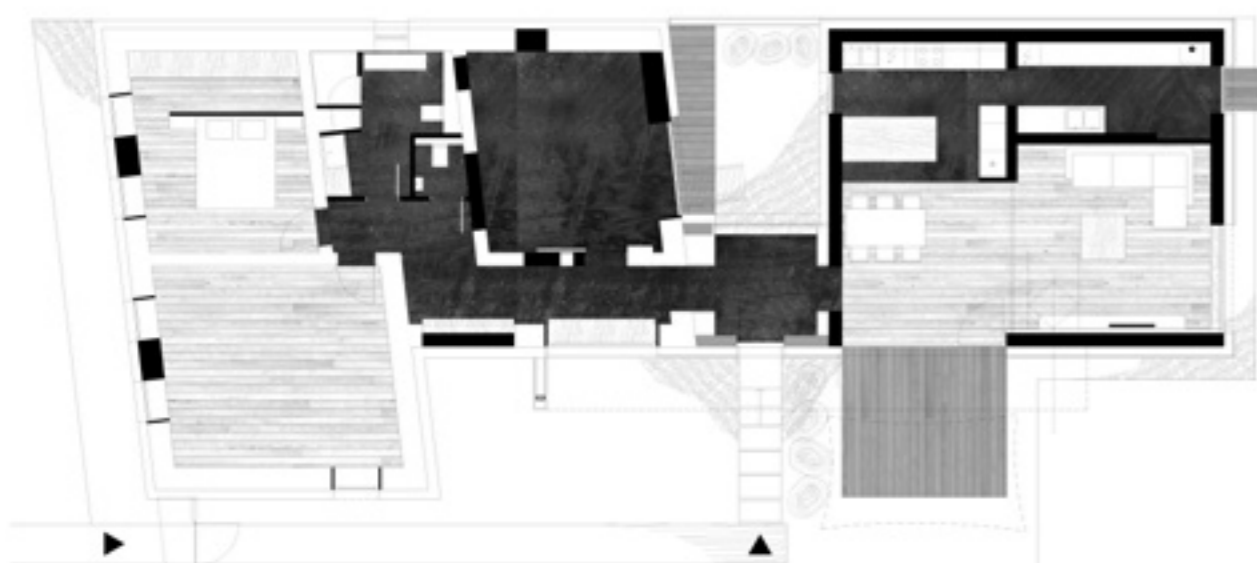
egykori lakóházhoz egy pajtatoldalék csatlakozott a kert felől. Ez a százéves épületelem adja az elemzés és szerkesztés kulcsát: tulajdonképpen az történet, hogy a téglaházról leválasztott faszerkezetes, rozogán is gyönyörű, rusztikus deszkázatú, imittamott girbegurba tartószerkezetű, tolóajtós gazdasági épületet a kert végébe hátradarúzták. Így a pajta kontúrját átvéve, annak eredeti helyén született meg a nappalit, konyha-étkezőt magába foglaló, teraszos új építés. Régi és új között nem pusztán a vakolat-tégla, továbbá a faburkolat kontrasztja

Az egykori pajta kontúrjához tökéletesen illeszkedő faborítású épületrész vég-homlokzatán bátor megnyitás látható. Ez a kerttel erős kapcsolatot megteremtő „függönyfal” nagyszerűen tágítja ki a nappali terét is. A másik ajtó egy ügyes „szervízfolyosó” bejárata, ami a nappali mögött a konyhába vezet.





< Az étkezőben állva
balra a konyhapult,
beépített bútorok,
jobbra a nappali
kertbe nyúló tere.



> A nagy ablakkal
bevilágított,
ülőfülkés közlekedő
és a fürdőszoba
részlete.

» A közlekedőben
látotthoz hasonló
színek és anyagok
a fürdőben is.



Szép gesztus, ahogy az eredeti családi ház egyik falát a tégláig letisztították, így konkrétan megidéztek az egykori házat is.

▼ Az áttört tetőidom alatti átrium természetes fényt szállít az épület belsejébe.

Tervezés éve: 2012

Átadás éve: 2017

Eredeti alapterület: 78 m²

Bővítés: 54 m²

Építész tervező: PAPP LÁSZLÓ



jelöli ki a határokat, hanem a tetőidomon látható bátor, izgalmas beharapás, lényegében egy áttörés, ami alatt bájos „bevilágító-udvar”, kicsi belső átrium található. Trükkös időkezelést látunk tehát Papp László épületén, hiszen a régi pajta helyére kerülő új épületrész és a felfrissült homlokzatú utcai traktus úgy képes megidézni a régi épületkontúrát, eredeti anyaghasználatot, az eredeti szalagszerű hosszanti parasztház hagyományát, hogy semmiféle nosztalgikus, negédes gesztust sem fedezünk fel. Jó megoldásnak tűnik, hogy az épületrészek kapcsolatát tovább erősíti a belső közlekedő vonalát lekövető, keretezett terasz is, ami a családi ház bejárati traktusát is kijelöli. Minden elemében személyes viszonyt alakít ki a tervező családja múltjának eme épített emlékével. A pajta megőrzése, ugyanakkor egyfajta stilizált, land art objektként történő felhasználása (hiszen a leválasztással az egykor a téglaházhoz tapadó részén kinyílik az oromzat, vagyis eredeti zártsága megszűnik), az építészeti lírai oldalát hangsúlyozza. A kert fát centiméterről centiméterre történő daruzással, mintegy repülve kerülgető, a kert végébe hátráló pajta képe egyfajta lassú utazást idéz fel az alkotó és családja kollektív tudatalattijában – múltjában, jelenében, jövőjében. Olyan érzéki gesztus ez, amit minden öreg ház megérdemel, ami kapcsolatot képes teremteni az időben, a tegnap, a ma és a holnap között.

Rumlissága ellenére ehhez a képhez ragaszkodott a cikk szerkesztője, mivel az egykori pajta szerkezeti szépsége önmagáért beszél.



Internorm®



22 MILLIÓ OK, HOGY INTERNORM ABLAKOT VÁLASSZON!

22 millió eladott ablak és ajtó után az Internormmal valóban biztosra mehet. Tapasztalja meg személyesen budaörsi bemutatótermünkben, milyen páratlan élményt nyújtanak egyedi gyártású termékeink! Ne döntsön, amíg nem látta kínálatunkat!

Internorm központi bemutatóterem:

2040 Budaörs (Budapark), Nyugati u. 10300/13.

E-mail: internorm@internorm.hu

www.internorm.hu

NEW
CATALOGUE
NEW
COLLECTION

THE
LIGHTING
BIBLE 12

DELTA LIGHT®



Discover more on
www.deltalight.com

b@light!
H-1025 Budapest,
Szépvölgyi út 146.
www.belight.hu

HETEROTÓP HULLÁMOK

*Átadták a margitszigeti Palatinus
Gyógy-, Strand- és Hullámfürdőt*



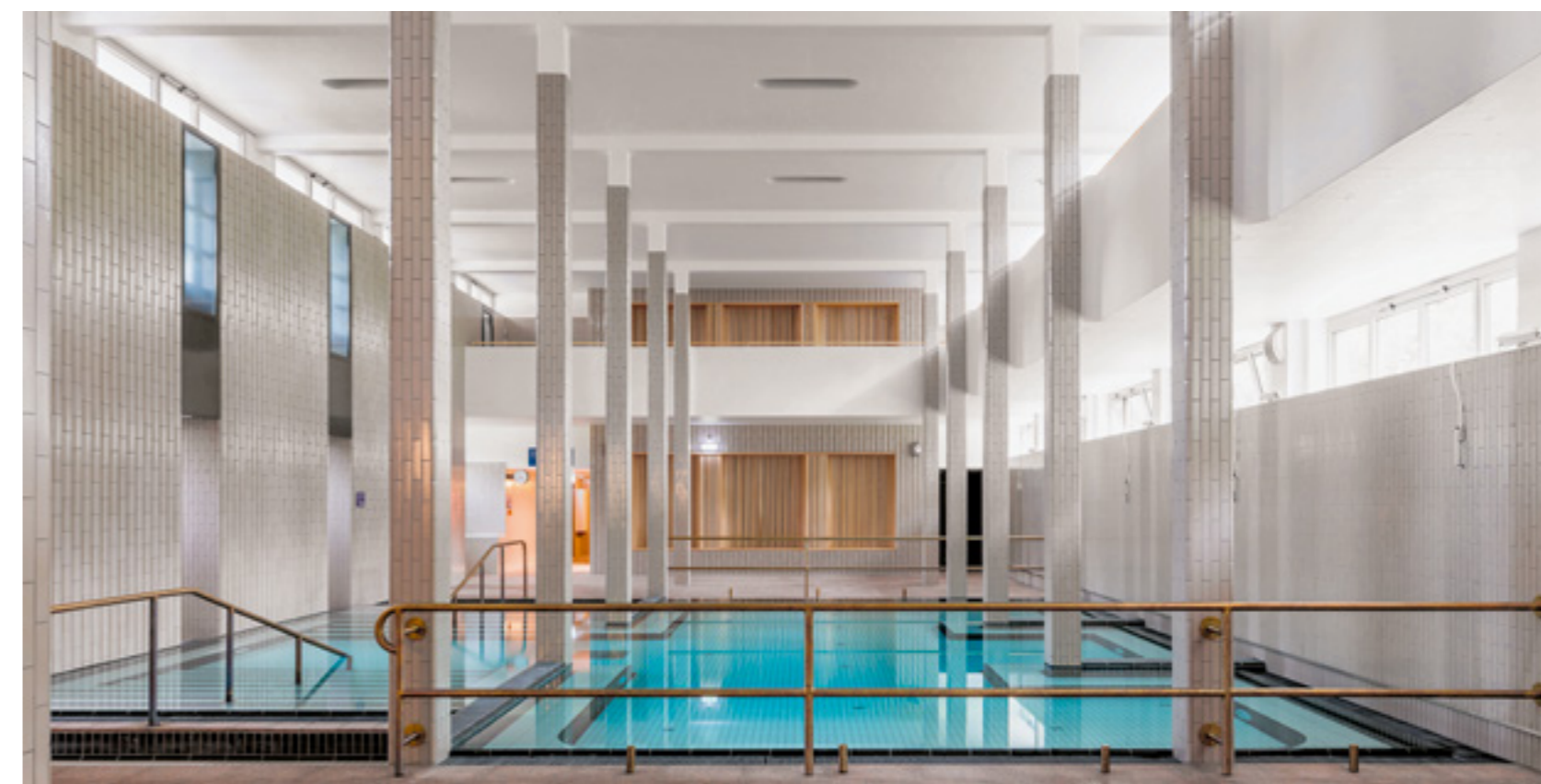
ÁTADTÁK A FELÚJÍTOTT PALATINUS
FÜRDŐT. NEM. INKÁBB ÍGY, ÁTADTÁK
AZ ÁTÉPÍTETT PALATINUS FÜRDŐT.
AZT SEM. AZ ÁT- ÉS VISSZAÉPÍTETT
PALATINUS FÜRDŐT. VAGY VISSZA ÉS ÁT.
A BONTÁSSAL VISSZA- ÉS ÁTÉPÍTETT.
A PALATINUS FÜRDŐT VISSZAJELENTETTE
AZ ARCHIKON, MARADJUNK EBBEN.
EZ TÖRTÉNT A MARGITSZIGETEN.

*Szöveg: SZÉPVÖLGYI VIKTÓRIA
Fotó: BUJNOVSZKY TAMÁS
Építész: NAGY CSABA,
PÓLUS KÁROLY*

Vannak helyek, amelyekben nincs semmi különös. Mint egy bevásárlóközpont, egy ügyfélszolgálati iroda, egy lakópark vagy egy ágy. És vannak azok a helyek, amelyek Foucault-i értelemben heterotópiák, tehát radikálisan „más” helyek. „Felfüggesztik, semlegesítik vagy kifordítják a viszonyegységeket, melyeket éppen jelölnek, tükröznek vagy reflektálnak”¹. Példaként említi Foucault a tükrozt, a visszavetített irreális teret, amelyben ugyan benne van a tükrözött hely képe, de viszonya virtuális a valósággal. A heterotópiák különböző

jellemvonásai között számba veszi a temető esetét, ahol spirituális értelemben válik szét a valós hely és a vele viszonyban álló, kifordított mása, az örök élet helye, a másvilág. Időbeli heterotópiának a múzeumokat, könyvtárakat nevezi, amelyeknél a halmozás célja a gondolatok, korok egy helyre zárása, így létrehozva a „minden idő helyét, mely maga [mint mozdulatlan hely] az időn kívül, az idő támadásától védve áll”. Foucault gondolatai, bár számos üdvözlött újdonságot hoztak be az 1960-as évek közepétől a filozófiaelméletbe, épp oly sok esetben adtak

vitára is okot. A Palatinus kapcsán indokoltnak tűnik a felvetése, mivel egy olyan komplex, egyszerre jelenvaló és virtuális helyről van szó, amely túlmutat az építésztkritika elcsépelet „modern hagyományok ápolása”, „magyar építészeti kincs megőrzése” címkéin, tehát a mindentől függetlenített kulturális történetiséget kontinuumként kezelő megközelítésen. A rétegek, amelyek Nagy Csabát és az Archikon munkatársait a tervek megfontolására készítették, szintén összetettek. Egyfelől, adott a szubjektív én, id. Janáky István 1936-os



< A bejárat csarnok emeleti szintjén (a főbejárat frontot) díszítette Pekáry István lovas szekkája, mely 1945–49-ben megsérült vagy megsemmisült, majd lemeszelték, de mostanra szerencsére rekonstruálták. Témája a *Dál-kisasszonyok* násza, Ady Endre verse alapján.

^ A téliesítést lehetővé tévő déli szárnyban az alsó szintet összenyitották a medencék felett az első emelettel, amely a továbbiakban pihenőgalériaként működik tovább.



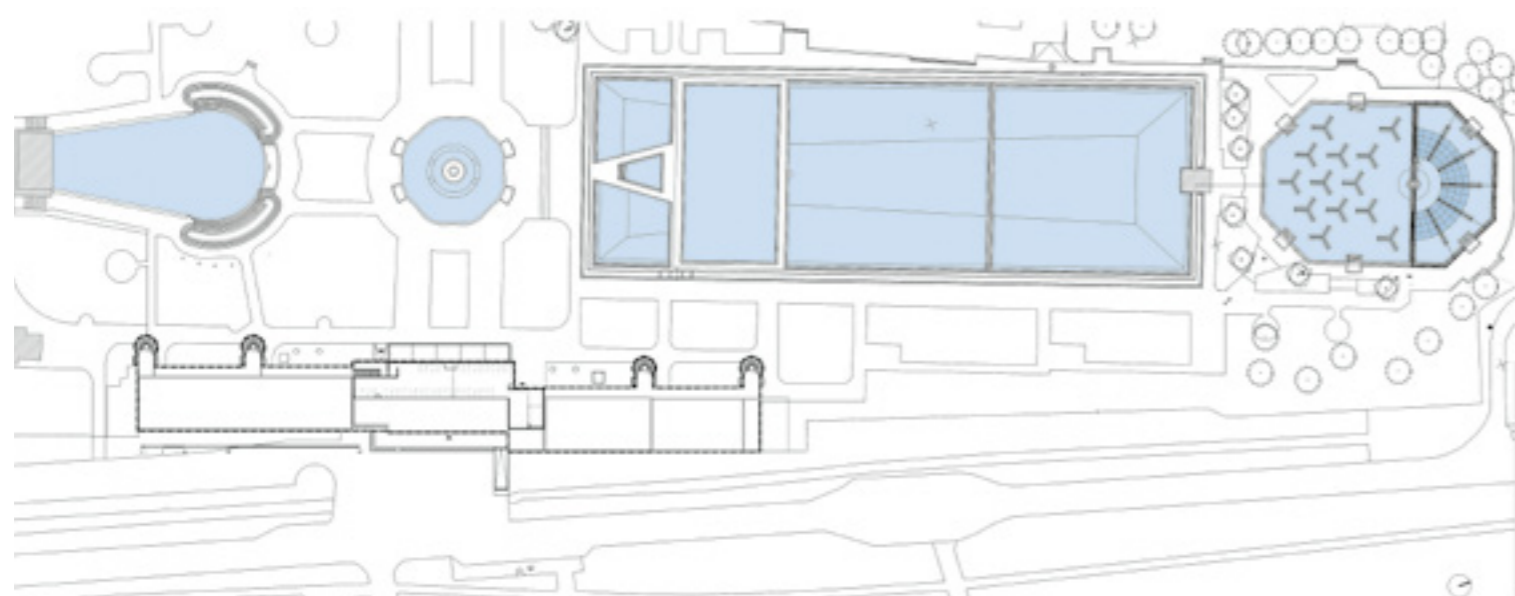
koncepciója, amelyet számos 1937-1967 között történt átépítés több helyen likvidált, másfelől az idő is elvégezte a dolgát.

Az épületet tervező személyes kontextusa is alapvetően hozzátartozik mindahhoz, ami az épület gondolati rétegeit alkotja. Néhány évvel a Palatinus előtt a gazdasági válságot, előtte az első világháborút követő, politikai fordulatokban gazdag időszakot éli át id. Janáky István. 1919-ben, amikor jelentkezik az építészkarra, akkor a zavargások, az egyetemet átalakító karhatalmi változások és

a fűtőanyag hiánya miatt egy félre bezár a Budapest Királyi József Nádor Műegyetem. Ekkor Molnár Farkas nem fejezi be műegyetemi tanulmányait², helyette Pécsre, onnan Fiesolába megy, ahol egy véletlen folytán először hall a Bauhausról, mi több, eldönti, hogy ott tanul tovább; Moholy (az épp nevet változtató Nagy László) is ugyanekkor veszi az irányt Bécs, majd Berlin felé. id. Janáky marad, kivárja, amíg a Tanácsköztársaság viharai elcsitulnak. 1921-ben tudja elkezdni az egyetemet. Mind ez hozzájárulhatott ahhoz, hogy a bizonytalan,

változó körülmények között még inkább ragaszkodott az általa felállított értékekhez. „Fiam, vigyázz a jó ízlésedre, mert abból kell egész életben megélned”³ – idézi Göde András ifj. Janákyt, aki apjától ezt a mondatot örökölte.

A Palatinus strandfürdő, amely Európa legnagyobb strandmedencéjének számított több mint 5000 négyzetméteres vízfelületével, 1919-től üzemelt. A kívánt kapacitást 17 évvel később már nem tudta néhány faépület kiszolgálni, így tervpályázatot hirdettek. Id. Janáky munkához kezdett,



> A bauxitbeton szerkezetű épület körlepcsőit többször átépítették. A 2015-ös statikai vizsgálat kimutatta, hogy az alagsor ázása miatt szükséges a lépcső lebontása. A jelenlegi körlepcső az eredeti újjáépítése.



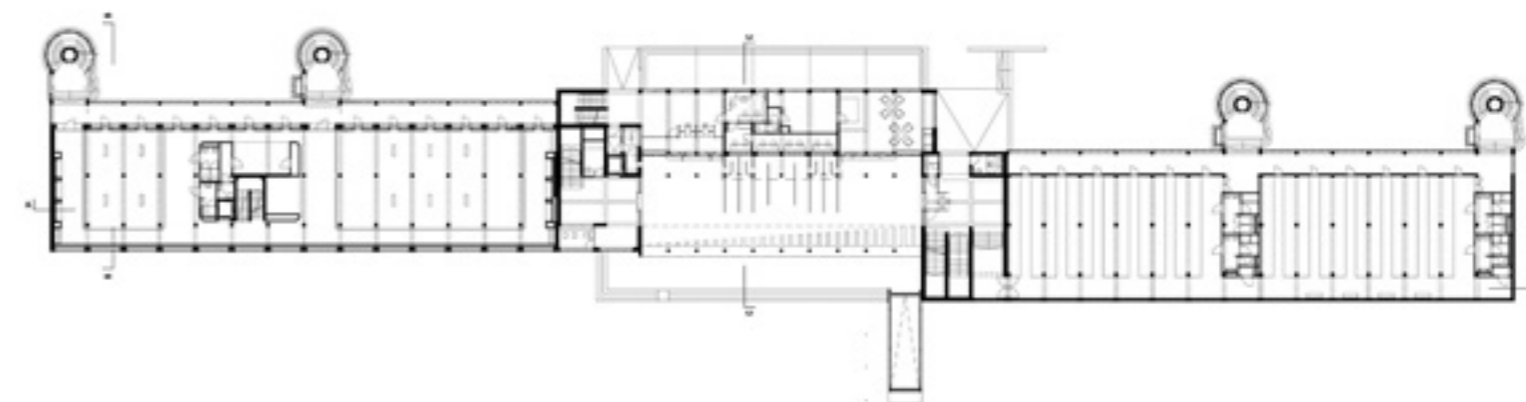
Az épület színekoncepcióját is helyreállította az Archikon. Az alapvetően fehér homlokzat dedikált helyeken vörös vakolatot, halvány-szürke nyílászárókat, a külső folyosó fekete-fehér (pepita) burkolatot kapott, ahogy az eredeti épület esetében is volt.



és praktikus, funkcionalista házat tervezett. Az elnevezésről feltehetőleg tudta, hogy a palatinus a nádor szó latin változata. A 18. század végétől nevezték Palatinus-szigetnek is a Margitszigetet, mivel négy nemzedéken át a főhercegi család birtokában volt. Továbbá, József nádor volt az, aki a Margitsziget szépítésén dolgozott és „megnyitotta a szigetet a polgárok előtt, akik a partokon fürödtek is”⁴. Annyi bizonyos, hogy József nádor nélkül feltehetőleg nem válhatott volna a Margitsziget azzá a hellyé, ami indokoltá tette

az első gigantikus fürdő megépítését. Mindezek a rétegek együttesen adják a mai Palatinus Gyógy-, Strand- és Hullámfürdő viszonyítási pontjait és alkotják helyszerűségét. Azzal a döntéssel, hogy annak szellemét kívánja megidézni, ő állít tüköröt. Amiben látszik is a múlt, meg nem is. Nem látatható, hiszen nem csak az anyagok, a társadalmi körülmények is különböznek. Benne is vagyok 1936 gondolatiságában és nem is. Szeretné az időt megfagyasztni és ezáltal megdermeszteni, ami

egy heterotópia, sőt heterokronia, és ami egyben lehetetlen. Matthias Winzen írja az értékek átörökítése kapcsán, hogy ezzel a ma embere a „vagyok” érzését szeretné erősíteni. A feledés és az idő múlásával szembeni küzdelemünk része⁵. De arra se Foucault, se Winzen nem gondolt, hogy voltaképp mindig csak a múltat látjuk, hiszen némi időbe telik, amíg a fény a felületekről a visszaverődések útját megteszi. Épp ezért, a jelen múlttal való különös összefonódása mégis csak a legerősebb közegekünk.



^ A beltéri medencéktől vezető lépcsőkön a büféhez, az öltözőhöz vagy az emeleti pihenőhöz juthatunk.

^ A köris burkolatú ülőfülkék és a bézs kerámia meglepően találó párosítás.

^ A déli szárnyba helyezett, téliesített üzemmódot egy termálmedence, egy gyermekmedence, és egy-egy meleg- hidegvizes merülő medence, valamint szauna és gőzkabin biztosítja, továbbá a kültéri medencék közül a termál és a 40 méteres úszómedence is üzemel október és a strandszezon között.

Tervezés éve: 2015-2016
 Átadás éve: 2016-2017
 Volumen: 5926 m²

Beruházó: BUDAPEST GYÓGYFÜRDŐI ÉS HÉVIZEI ZRT.
 Az eredeti építész tervezője (kapu- és öltözőépület): ID. JANÁKY ISTVÁN, 1936-1937

Rekonstrukció, felújítás, átalakítás: ???
 Építész vezető tervező: NAGY CSABA, PÓLUS KÁROLY - ARCHIKON ÉPÍTÉSZIRODA
 Építész munkatársak: TÖRÖS ÁGNES, DOBOS BENCE LÁSZLÓ, NAGY ZSOLT, NAHOCZKI ÉVA, VÁRHIDI BENECSE, DÉRI DÁNIEL, BÓDAY-BAGÓ BERNADETT

Jegyzetek:
¹ Michel Foucault: Más terekről (Heterotópiák) 1967, ford.: Erhardt Miklós. Megjelent: exindex.hu/
 Nem téma, 2004. augusztus 9.
² Ferkai András: Molnár Farkas. Akadémiai doktori disszertáció 2011. Elérhető online: real-d.mtak.hu/658/
³ Göde András: Búcsú Janáky Istvántól. In: In Memoriam Janáky István. Magyar Építőművészet, 2012/4.
⁴ A nádor, aki Habsburgnak született, de magyarnak halt meg / József nádor további élete. In: Hankó Ildikó-Kiszely István: A Nádori kriptá. Elérhető online: mek.hu
⁵ Winzen, Matthias: So selbstverständlich, so paradox (In: Schaffner, Ingrid u. Winzen, Matthias: Deep Storage. Arsenale der Erinnerung, Prestel, 1997.





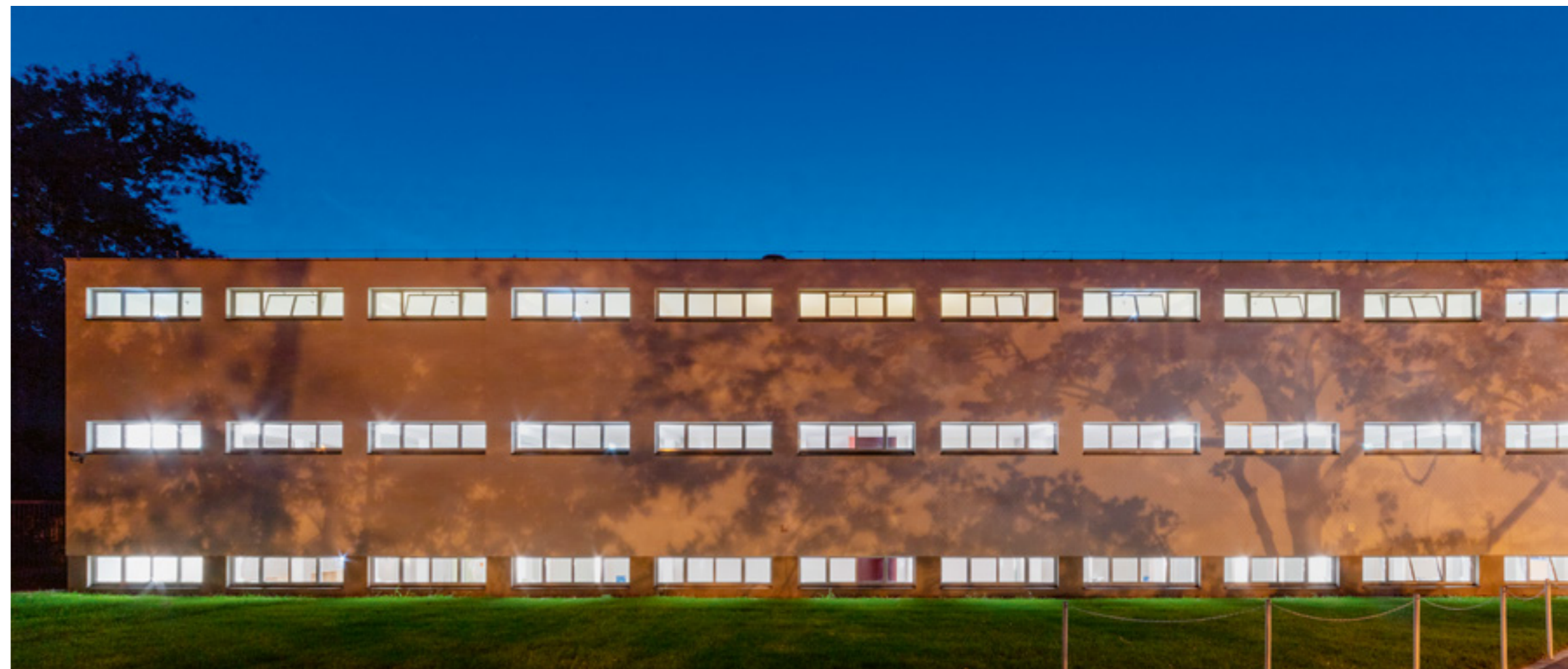
< A főbejárati előcsarnok oszlopainak javítása komoly kihívást jelentett, főképp, hogy ezeket korábban már kevésbé esztétikusan reparálták.

> Visszaépített elemek a tetőterasz falonját lezáró kúpcserép-fedés és a déli szárnyon a meszelt, látszó téglá.



> Csorba Géza Napozó nő szobra az 1937-es átadásra készült el, és része volt annak az id. Janáky által irányított, több művésszel megvalósított együttműködésnek, amely a tervező számára a megbízás fontos eleme volt.

» „...Erőteljes gesztusok, jó arányok. Az időközbeni átépítések ezeket szüntették meg, jelen rekonstrukció ezeket fogja helyreállítani” – idézet a Tervtanácsi anyagból.





„A funkcionalista épületekben az a jó, hogy tudnak alkalmazkodni a megváltozott igényekhez, jól be tudják fogadni a változásokat, a struktúra, a váz, a rendszer marad, de benne sok minden változik”
 – részlet a Tervtanácsi anyagból.

GEDI EGY MAGASABB SZINT

Gedi Építő Kft. | 1195 Budapest, Jókai u. 32. fszt. 3. | gedikft@gedikft.hu | www.gedikft.hu



INTELLIGENS VÉSZVILÁGÍTÁSI RENDSZEREK

TERVEZÉS

KARBANTARTÁS

BEÜZEMELÉS



www.lumentron.eu



FŐZÉS SZENVEDÉLLEL 1877 ÓTA



BELEKÓSTOLNA A SIKER ÍZÉBE?

Válasszon egyedülálló NEFF Slide&Hide® vagy NEFF Hide®, eltűnő ajtóval rendelkező sütőink közül a különleges konyhai élményekhez, és legyen partnerével a NEFF vendége egy exkluzív gourmet estre Giannival!

A vacsora résztvevőinek ráadásul 10%-ot visszatérítünk a termék vételárából!

Részletek: www.neff-home.com/hu/promociok/



FRISSÜLJ A ZÖLDBEN!

A Bikás park Újbudán



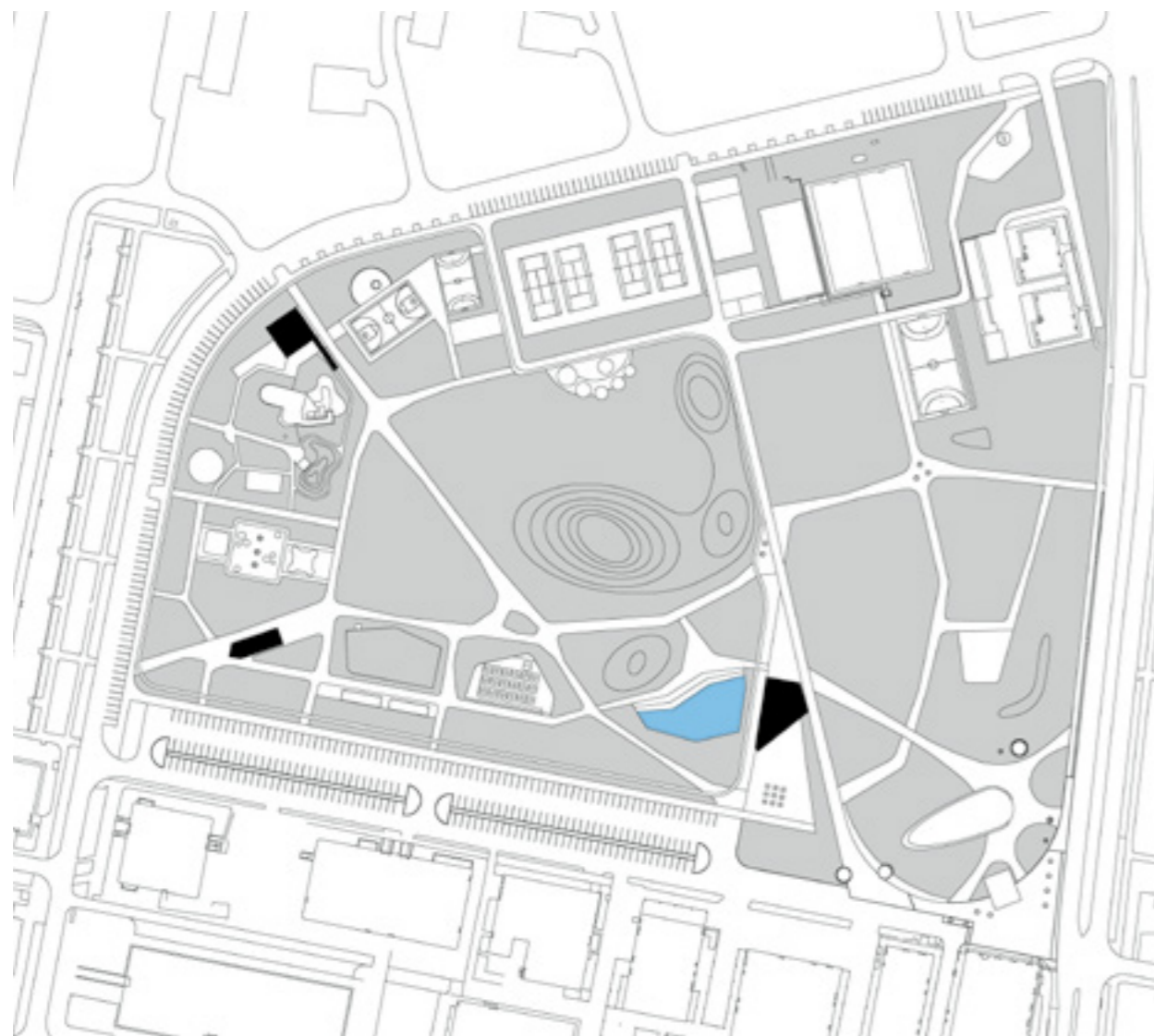
A PARKOK, ZÖLDÖVEZETEK KÜLÖNÖSEN FONTOS HELYET JELENTENEK A VÁROSI EMBER SZÁMÁRA. A MIN-DENNAPI KÖRFORGÁSBÓL JÓLESIK IDŐNKÉNT KILÉPNI, MEGPIHEN-NI, TÖLTEKEZNI. A NÉHÁNY ÉVE MEGÚJULÓ ÚJBUDAI BIKÁS PARK E HELYEK KÖZÉ TARTOZIK, AZ IDEI ÉVBEN ÁTADOTT SOLEIL BISTRO PEDIG EZT A KIKAPCSOLÓDÁST KÍVÁNJA ELŐSEGÍTENI.

Szöveg: KOVÁCS PÉTER

Fotó: BUJNOVSZKY TAMÁS

Építészet: NAGY CSABA, PÓLUS KÁROLY
- ARCHIKON ÉPÍTÉSZIRODA

A természet ereje, nyugalma olyan esély a kikapcsolódásra, amely a 21. század emberének ritkán adatik meg. Bármely történelmi korszakot vizsgáljuk – az antikvitástól a romantikán át a jelenkorig –, újra és újra felfedezzük, hogy mekkora értéket jelent. Főként nagyvárosban élő emberként gyakran felejtsük el a természetbe való hosszabb-rövidebb kivonulás lehetőségét, szerencsés módon azonban számos olyan példát láthatunk Budapest revitalizációs folyamataiban, amelyek a zöld területeket kívánják valamilyen módon újra elérhetővé tenni. A Duna-part közeli Olimpia park, a VIII. kerület megújuló közterei, de a jelen írásban közép-pontba helyezett Bikás park is ezek közé tartozik.



< A pihenés élményét növeli, hogy a kávézóépület a park mesterséges tavának partjára épült.

^ A kávézóhoz fedett terasz is tartozik.

Utóbbi azért is fontos, mivel Újbuda lakói számára sokféle szabadidős lehetőséget nyújt a nagy alapterületű játszóterével, kellemes fás-árnyas padjaival, a sportolók számára pedig futópályával és szabadtéri fitness-eszközökkel. Idén pedig az Archikon Építésziroda tervei alapján felépült a Soleil Bistro, amely tovább növeli a park használati értékét. Az iroda három épületet is tervezett ide, ezek közül kettő már felépült. A főként mosdó és kiszolgálóhelyiségekből álló épület mellett már a mesterséges tó partján található kávézó is üzemel a látogatók nagy örömeire. Mindkét épületre

jellemző a rendkívül jó elhelyezkedés, hiszen a park belépési pontjain található. Az építészeti koncepció kialakítása közel sem volt nehézségektől mentes a kávézó esetében, hiszen nem pusztán egy olyan épületről van szó, amely parkban, fák és egy tó közelében helyezkedik el – szomszédságában áll a 4-es metró igen domináns, fluid szerkezetű is. E kávézó tervezői jó érzékkel egy geometrikus, minimalista szemléletmódú struktúrát dolgoztak ki, amely egyszerre képes megteremtetni a finom jelszerűség és az illeszkedés kettősségét. Nemcsak szerkezeti megoldásai, de homlokzati

színei is a visszafogottságot tükrözik. Olyan épületről van szó, amely nem hivalkodik, hanem kiszolgál. Nem uralkodik, hanem egyenrangúan játékba hozza a környezetét. A zárt bistrót és a kiszolgálóteret egy nagy, elnyújtott előtér egészíti ki, amely az épület méreteihez képest meglehetősen sok látogatónak biztosít árnyékos teret a szabad levegőn. Árnyas, tiszta vonalvezetésű architektúra. Árnyék, kellemes tér, hideg limonádé vagy finom kávé, egy jó könyv, tó a közelben - ennél jobbat talán nem is kívánhat az ember egy kellemes délutánon.

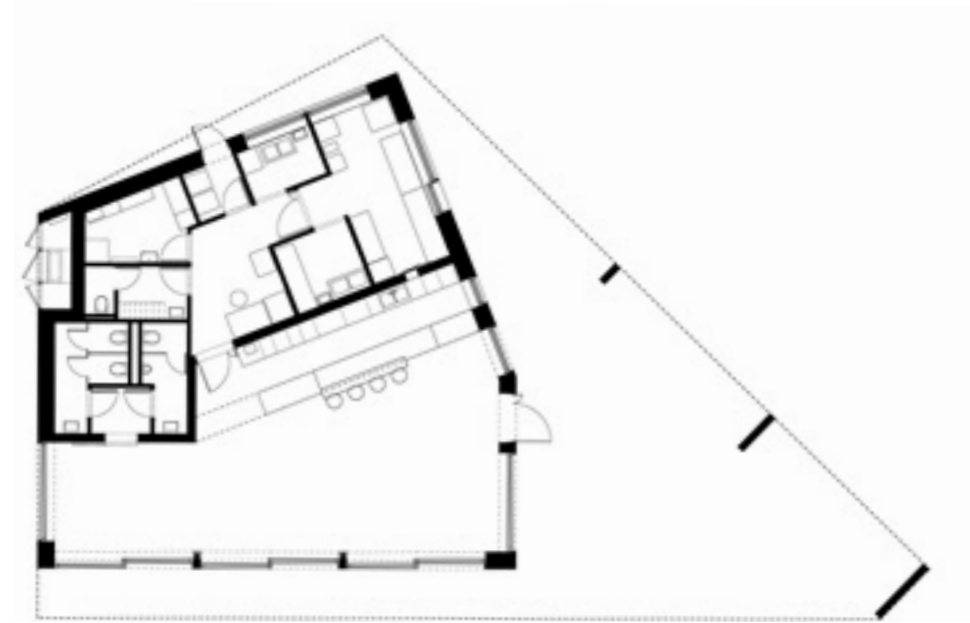


> A kávézó formai megoldásaihoz hasonlóan a szolgáltatóépülethez is csatlakozik egy zárt-nyitott épületrész.

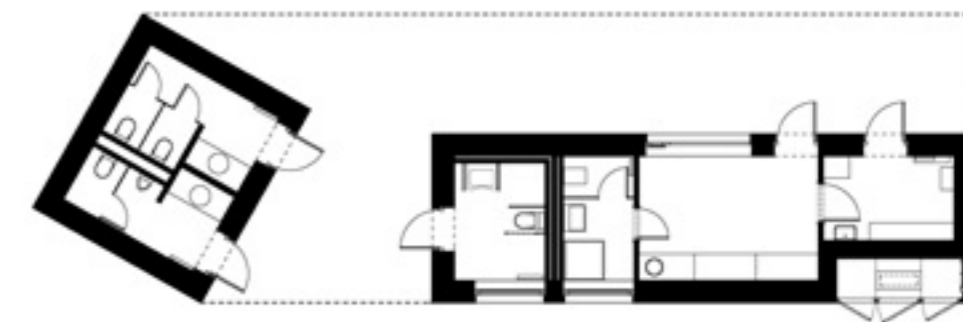


^ A kávézón fölül egy szolgáltatóépület is megvalósult idén.

> A letisztult karakterű külsőhöz hasonló, túlzásoktól mentes belső kialakítás és berendezés társul.



A szolgáltatóépület anyaghasználata és megjelenése, miként a többi épületegység a parkban, ellensúlyt képez a közeli lakótelep építészetével szemben.



Tervezés éve: 2013
 Megvalósulás éve: 2017

Kávézó alapterület + nyitott terasz:
 147 + 103 m²
 Szolgáltató épület + fedett-nyitott tér:
 45 + 60 m²

Építető:
 BUDAPEST FŐVÁROS XI. KERÜLET
 ÚJBUDA ÖNKORMÁNYZATA
 Építészeti:
 NAGY CSABA, PÓLUS KÁROLY,
 DÉRI DÁNIEL, TAJTI JUDIT
 – ARCHIKON ÉPÍTÉSZIRODA
 Tájépítészeti:
 DR. BALOGH PÉTER ISTVÁN, MAJOR
 JÓZSEF, MOHÁCSI SÁNDOR,
 PÉCSI MÁTÉ – S73



A park minden épülete egy-egy építészeti jel, és a közös anyaghasználat, a hasonló formanyelv egységes megjelenést biztosít a terület építészeti együttesének.

LOMBFŰRÉSZELT INDÁK ALATT

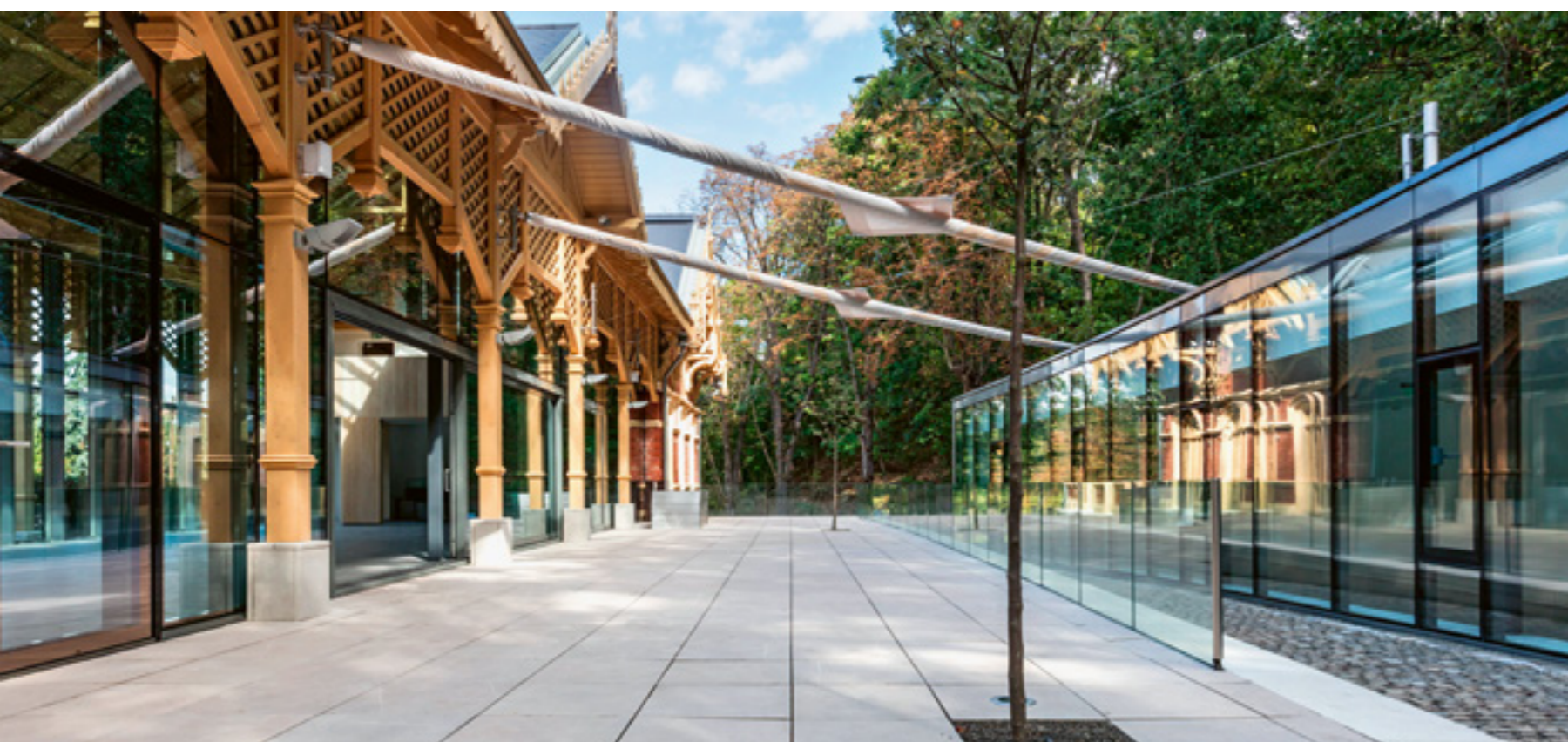
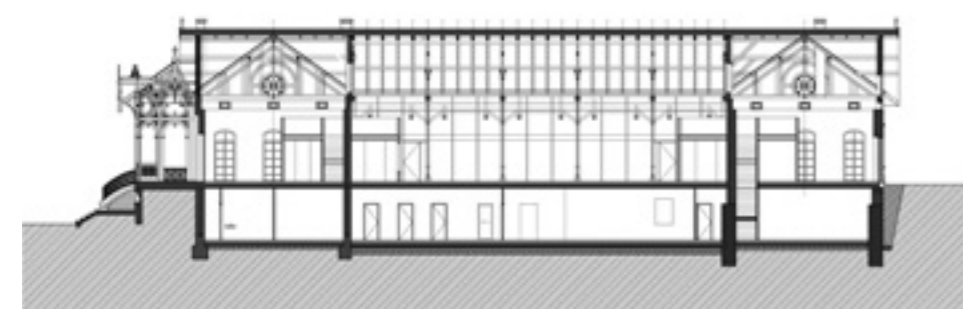
*Újjászületett a zugligeti lóvasút
végállomás-épülete*



SZEPTEMBER KÖZEPÉN ÁTADTÁK A PÉLDÁSAN REKONSTRUÁLT ÉS BŐVÍTETT EGYKORI LÓVASÚT VÉGÁLLOMÁS-ÉPÜLETET A ZUGLIGETBEN. A SVÁJCI VILLA TÍPUSÚ ÉPÜLET A HÍREK SZERINT A JÖVŐBEN A HEGYVIDÉK ÖNKORMÁNYZAT HELYTÖRTÉNETI GYŰJTEMÉNYÉNEK KÖZPONTJA LESZ, TERMÉSZETESEN VENDÉGLÁTÓ-IPARI EGYSÉGEK IS HELYET KAPNAK MAJD A TEREIBEN.

Szöveg: MOLNÁR SZILVIA
Fotó: BUJNOVSZKY TAMÁS
Építészet: ZOBOKI GÁBOR DLA,
DOBRÁNYI ÁKOS

> A részletes állapotfelmérést követően a megmaradt elemeket restaurálták, konzerválták, majd visszahelyezték az eredeti részekre, a hiányzókat, részben levéltári anyagok alapján újragyártották. Minden díszítő elemből éppen annyi került az épületre, amennyi egykor volt.



< Az egykori nyitott várótermet két oldalán üvegfalakkal zárták le, az erdő felőli oldalra, részben a föld alá süllyesztve pedig, funkcionális okokból, egy üveghomlokzattal megépített új szolgáltató épület került.

Szellemjárta hely a Svábhegy, „hegyi” gyerekként éreztem én ezt többször, meg persze figyelmetztettek elégszer tanáraink, mondván, aki a Jókai Mór Általános Iskola diákja, annak tudnia kell, hogy a főváros egyik legszebb tanintézetébe jár. Aminek, tették hozzá minden alkalommal, névadója az iskolához közeli kertjében élt és szőlészkedett szinte élete végéig – furcsán hosszú házikabátban, valahogy kissé mogorván, de ezt már mi, diákok tettük hozzá magunkban. Bizonyára a fotók készítésekor nagyon eleget lehetett a szőlészetből, mert mint utóbb megtudtam, az 1880-as években már annyi szőlősgazda tevékenykedett a környéken, hogy a jókais pontossággal csak „szőlőművelő vandáloknak” nevezett

szomszédságától besokallva az idős író áttette állandó nyári székhelyét Balatonfüredre. Morcos írófejedelem a kertben, körötte szőlőtőkék és rózsakert, és a háttérben egy ún. svájci típusú épület részlete. Ezt is megtanultuk egy életre: ez a mi építészeti örökségünk egyéb más, példának okáért az Óra-villa, a Majestic és Mirabell szállók és a Normafa Hotel mellett. Svájci típusú házból jó pár állt, sok romosan a hegyvidéken – manapság szerencsére jóval kevesebb a rossz állapotú. A magukra hagyott házak vonzották a kalandor ifjakat. Megmásztuk, bejártuk a tereiket, nem ritkán éjszaka, nyilván: szellemjárás. Egyik kedvenc helyem a Lóvasútház volt – mi csak így hívtuk, ami csipkeoromzataival furán-ünnepélyesen

állt a domboldalba, gyerekként persze roppant sajnáltuk a lovakat, akik a messzi Duna-partról idáig és emelkedőn kellett, hogy vonszolják a személyszállító kocsikat.

A 19. század második felének legkorszerűbb tömegközlekedési eszköze a lóvasút volt, a Budai Közúti Vaspálya Társaság alapítója, Festetich Béla kezdeményezésére a Lánchíd budai hídfőjétől két irányba, Óbuda és a Zugliger felé indultak sínek, amiken 1896-ig lovak, utána, felsővezetékkel elektromosság húzta a kocsikat a végállomásokig, utóbbi desztináció esetében a domboldalra épített, tágas svájci házig. 1900. június 4-én súlyos baleset történt, a lejtőn elszabadult az egyik szerelvény, a Virányosi út közelében kisiklott, négy ember

meghalt. E tragédia következménye lett az új végállomás kialakítása a Libegőnél (1903), sík terepen. A szerepét veszített, Kauser József (1848-1919) tervei alapján megépült svájci házban a későbbiekben üzemelt távirda, posta, sokáig egyetlen kis helyisége a villamosközlekedést szolgáló, váróteremként is működött, és utóbb lakásokat alakítottak ki a belső terekben. Átalakítások, bontások, el-eltűnő épülettagezatosok, beázás, majd végleg elnéptelenedik, és a '90-es évek végétől lakatlanul áll ez a műemléki pavilonokból álló épület-együttes. Többszöri, elvi kísérlet után, 2011-ben a ZDA Zoboki Építésziroda készített tanulmánytervet a lehetséges hasznosításra, s végül az iroda tervei alapján, 2016 végén indulhatott el a műemléki felújítás.

Különben a magára hagyottságban lehet némi előny is, ebben legutóbb a mádi látogatásunk erősített meg bennünket, amikor megtudtuk, hogy a sokáig üresen álló Rabbiházban (Kicsiny csoda a rabbik útján, OCTOGON 2017/1) a felújítást megelőző állapotfelmérések során szinte épen maradt meg a 18. századi tornácpadozat. A lóvasútház kő padozatának lapjai, fűrészelt díszű fa oromtagozatai, kovácsoltvas korlátainak nagy hányada megmaradt, ekként a végleg elpusztult, hiányzó, vagy rettenetesen leromlott részeinek pótlásához ezek a megőrződött elemek, tagozatok lettek a minták. Beszédesebb adat, hogy ebben a volumenét tekintve nem túl nagy projektben közel 20 építész és szakági tervező dolgozott együtt az épület újjászületéséért. A generáltervezők számára a megmaradt elemek – szerkezeti és díszítő egyaránt – vizsgálata, restaurálásuk, konzerválásuk és az eredeti helyekre történő visszahelyezésük kisebb kihívást adhatott, nagyobb fejtörést okozhatott egyrészt a hiányzó elemek szakszerű pótlása, elkészíttetésük, legyártatásuk, hiszen a kapcsolódó szakmák képviselőiből már jó ideje kevés tapasztalt mestert találni a hazai pályán. Másrészt a ház eredeti szépségének visszaállítása a feladat egyik része csupán, mivel a mai igényeknek megfelelő gépészeti rendszerekkel is el kellett látni az épületet úgy, hogy például a szigetelési vagy éppen a földszivattyús fűtési rendszer elemei ne rontsák a rekonstruált épület látványát, illetve az alapincézési munkálatok során se sérüljön a ház (a pinceterekbe kerültek a gépészeti és kiszolgáló helyiségek). „Míg a középső épületrész teljes bontása után itt a pince szerkezeti hagyományos technológiával beépíthetőek voltak – olvashatjuk a műleírásban a koordináló építész, Reppert Béla nyilatkozatát – addig az épület két végén álló védett pavilont nem lehetett elbontani, ezért egy speciális mélyépítési eljárással készültek el a pincefalak.”

A tegnap és a ma találkozásának szép példája a két pavilon közötti tér megformálása. Ez a szakasz, avagy



Látványos, szép szakmunka a két pavilonépület közötti tér tetőszerkezete.



^ A kötőgerendás fedélszék nagy része szerencsére megmenthető volt, így ezeket in situ újították fel.

> A konzerválás során ún. szilárdító adalékot is kaptak a régi faelemek, felületkezelésük pedig különleges bevonattal látták el ezeket, hogy az új és a régi tagozatok színe ne térjen el egymástól jelentősen.

a perontér – amit az 1940-es évekre teljesen beépítettek – kialakítása és lezárása csak korabeli fotók és hasonló épületek szerkezetének elemzését követően valósulhatott meg. Ezek alapján történt a rekonstrukció, ami kiegészült egy látványos, ugyanakkor „láthatatlan” kortárs elemmel is: az egykor nyitott várócsarnok két oldalról üvegfalakat kapott, az erdő felőli üveghomlokzat pedig egy önálló, új, a domboldalba ültetett, a jövőben irodáknak, kutatóhelynek, könyvtárnak helyet adó épülettel néz szembe, ami sem formailag, sem méreteiben nem kel versenyre a rendkívüli szépségű

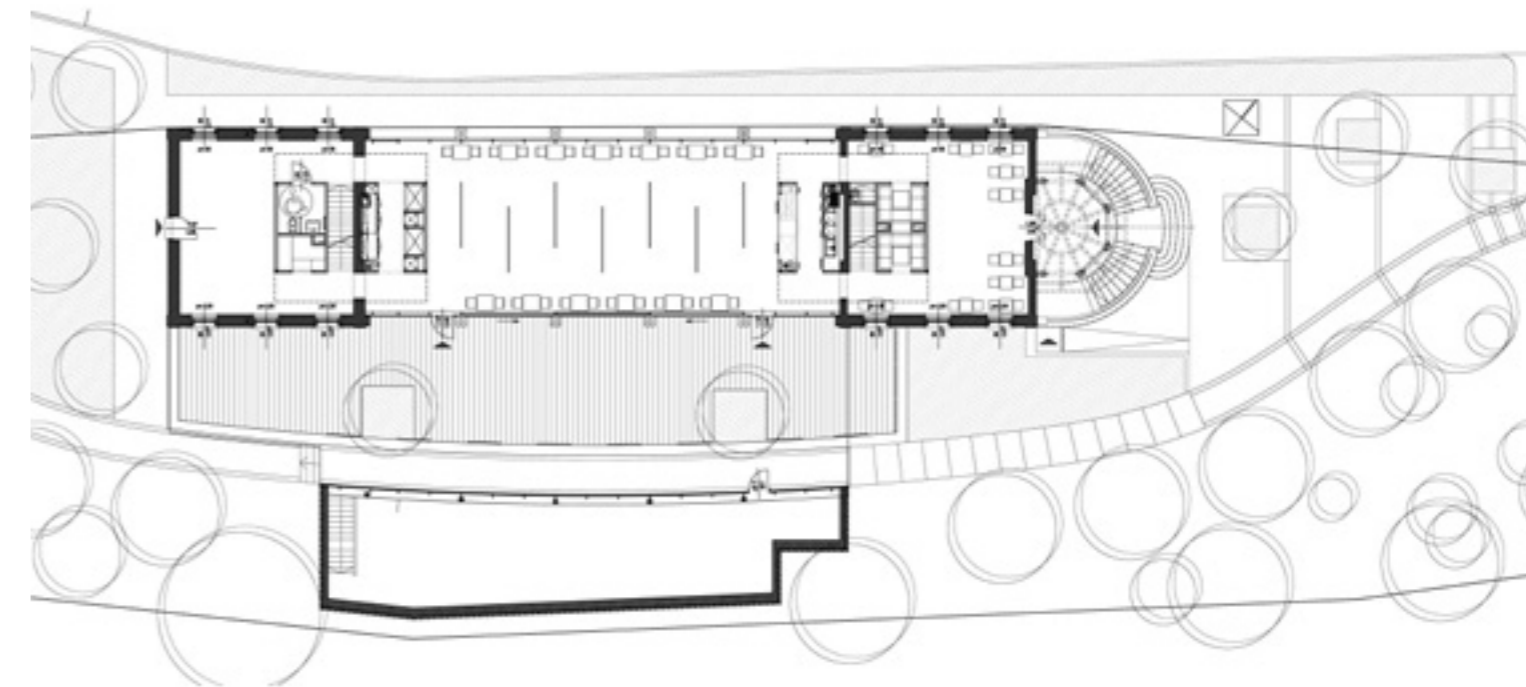


A tér minél jobb kihasználtságát segíti az új galériaszint létesítése.





Nemzetközi példákat is kerestek a tervezők ahhoz, hogy az üzemeltetést segítő, kiegészítő épületrész létrehozásához megoldást találjanak.



A félig földbe süllyesztet modern épület a helytörténeti gyűjtemény kiszolgáló-, háttér bázisa lesz.

Tervezés éve (rekonstrukció): 2013-2017
 Átadás éve (rekonstrukció): 2017
 Volumen: 1142 m²

Megrendelő:
 HEGYVIDÉKI ÖNKORMÁNYZAT

Az eredeti épület tervezője:
 KAUSER JÓZSEF

Generáltervező, építésztervező:
 ZDA – ZOBOKI ÉPÍTÉSZIRODA

Vezető építész tervező: ZOBOKI GÁBOR
 DLA HABIL. – ZOBOKI ÉPÍTÉSZIRODA,
 DOBRÁNYI ÁKOS– ÖT ELEM
 Koordináló építész: REPERT BÉLA
 – ZOBOKI ÉPÍTÉSZIRODA

Építész tervezők: PARIZÁN BORBÁLA

- ÖT ELEM., ROMHÁNYI TAMÁS

- ÖT ELEM., CSISZÉR ANDRÁS,

SZOKOLAY BÉLA

- ZOBOKI ÉPÍTÉSZIRODA

Belsőépítész tervező: HELYTÖRTÉNETI
 MÚZEUM., DEMETER DESIGN STÚDIÓ

Művészettörténész: MÁTÉ ZSUZSANNA

Faanyagvédelem: VARGA MARGIT



AHONNAN „MESSZI TÁJAK HÍRE KICSILINGEL”

Megújult a kaposvári vasútállomás

2017 MÁRCIUSÁBAN ADTÁK ÁT KAPOSVÁR EURÓPAI UNIÓS FORRÁSOKBÓL FELÚJÍTOTT VASÚTÁLLOMÁSÁT, AMELYET A MÁV EGYKORI FŐÉPÍTÉSZE, PFAFF FERENC (1851–1913) TERVEZETT. A 19. SZÁZAD UTOLSÓ ÉVEIBEN ÉPÜLT, 1900-TÓL SZOLGÁLTA AZ UTAZÁS ESZMÉJÉT EZ A TÖBB, MINT 100 MÉTEREN ELNYÚLÓ, HÁRMAS OSZTÁSÚ, SZIMMETRIKUS ÉPÜLET.

Szöveg: MÁNFAI MELINDA | Fotó: TÖRÖK TAMÁS | Építészet: MARKÓ ANDRÁS, NÉMETH TAMÁS



◀ Flóderezett tölgyfa lábazatok és egyedi tervezésű lámpák mindenütt a terekben.

Az építés- és művészettörténeti kutatások során helyszínrajzok, alaprajzok, metszetek, homlokzati rajzok, fotók és képeslapok is előkerültek.



Abban az időben született meg a vasútállomás épülete, amikor a város lakossága még csak 18 ezer főt számlált – a mai lélekszám egynegyedét, és akkor még nem számoltuk a ma már sokszorosára duzzadt agglomerációt. Innen utazott a fővárosba és szerete Európába, de leginkább Párizsba Rippl-Rónai József és vasutas fivére, Rippl-Rónai Ödön műgyűjtő, néhány évtizeddel később pedig Fekete István író is gyakran szállt itt vonatra. Milliószer léptek a peronra azok az ingázó falusiak, akik a környékről Kaposvárra jártak be dolgozni, no és a városból a zöldbe vágók is vonatra szállva jutottak el a közeli falvakba. A 2130 négyzetméter alapterületű műemlék épület most új fényben ragyog, és méltán növeli Somogyországot, azon belül is Kaposvár turisztikai vonzerejét. A 19. század második felében új épülettípus született a dinamikus terjeszkedő vasútvonalak mentén. Ezt az embertömegek befogadására tervezett, csarnokszerű építményt – amely sokszor korábbi indóházak helyébe épült – pályaudvarnak nevezték el a nagyvárosokban, ahol ezek

az épületek egész vonatokat is „elnyeltek”. Kisebbségi településeken a vidéki viszonyokhoz alkalmazkodó, emberibb léptékű állomásépületek jelentek meg. Bár a vasútállomásokat a városiasodással együtt járó megváltozott igények születték, felépülésüket követően gyökeresen alakították át környezetük gazdasági, társadalmi és kulturális tényezőit. Mivel rendszerint a város peremére épültek, hamar magukhoz vonzották a település gazdasági erőit, amelyek előtte a központban, a heti vásárok környékére összpontosultak. Ezzel a vasútállomás kijelölt egy település térbeli terjeszkedésének irányát is. Ugyanakkor az állomásépület egyszerre töltött be funkcionális és reprezentatív szerepet is, hiszen alapfeladatán, az utazás sokrétű kiszolgálásán túl, a legelső (építészeti) benyomást a fogadóépülettel nyert az utazó az adott helységről. Nem volt mindegy tehát, milyen képet mutat a város kapuja. Ahogy az sem volt mindegy többé, hogy az állomásról kilépő utazót milyen látvány fogadja: büszkeségi kérdés lett tehát az új épület környezetének

rendezése is. A megnövekedett forgalom egyszerűsége miatt szükségessé tette a város modernizálását. A tervezői feladatokat csak olyan építészek kaphatták meg, akik képesek voltak a komplex nézőpontok mentén gondolkodni. A századforduló kiváló magyar építészei közül az idén két okból kifolyólag is ráirányul a figyelem a nagy tehetségű Pfaff Ferencre. Egyrészt az általa tervezett kaposvári vasútállomás műemlékvédelmi szempontok szerinti felújítása kapcsán, másrészt egy korábbi munkája ürügyén, amelynek renoválását az idén ősszel kezdik meg. Ez az épület a budapesti Városliget neoreneszánsz ékköve, az 1885-ös Országos Általános Kiállításra épült Múcsarnok, mai nevén Olof Palme-ház, amelyen akkor a Zsolnay-gyár új, színes mázas kísérleti anyaga, a pirogánitához vezető út első jelentős terméke is bemutatkozhatott. Pfaff korábban Steindl Imre tanítványaként, majd tanársegédjeként, végül munkatársaként tevékenykedett, utolsó közös munkáik a Parlament tervpályázata és





felülvilágítókkal megnyitott, faszerkezetes perontető. Monarchiás időköt idéznek az eredeti, felújított öntöttvas oszlopok és szegecselt tartók, az oldalfalak gipsztagozatai, vagy a tető díszbádogos elemei. Kifinomultságot és melegséget lopnak a belső terekbe a terrazzo padlóburkolatból kiemelkedő, nagyrészt felújított, flóderezett nyílászárók (a flóderezés mintája tölgy), a rekonstruált szélfogó és a velük harmonizáló, egyedi tervezésű modern padok, illetve a szintén flóderezett tölgyfa lábazatok. A mennyezetről – amit nézve több helyütt élvezhetjük az állomás eredeti, színes, geometrikus díszítőfestésének rekonstrukcióját – egyedi tervezésű lámpák függenek a nagyvonalú terekben. A kaposvári vasútállomás központi utascarnoka, közlekedője és két sarokpavilonja – az európai állomásfejlesztési trendeknek megfelelően – teljes műszaki modernizáláson is átesett: ma egy akadálymentesített, modern fűtési rendszerrel bíró, videokamerával megfigyelt, kiváló utastájékoztató rendszerrel ellátott létesítmény várja az utazókat, de további közfunkciót lát el a benne nyílt Kormányablak és postahivatal is. Számos bérlemény azonban még várja jövőbeli gazdáját; az élet pedig akkor fog igazán visszatérni e pompás történelmi örökség tereibe, ha ezeket a tereket ésszerűen kombinált funkciók töltik meg. Addig is tovább szépül Kaposvár történelmi városmagja.

< Az épület eredeti tömegének visszaállítása mellett az utólag nyitott homlokzati nyílásokat befalazták, az eredeti nyílásokat pedig kibontották.

∨ Csupán egy régi újságcikk tudósított az egykori festett, színes falakról és a boltozatos mennyezetekről.

Tervezés éve: 2013-2014

Építés éve: 2015-2017

Bruttó szintterület: 2130 m²

Építész felelős tervezők: MARKÓ ANDRÁS, NÉMETH TAMÁS - MÁV-MTF

Építész munkatársak: FLACHNER SZILVIA, JUHÁSZ-TÓTH SÁNDOR, PINTÉR VIOLA, SZABÓNÉ JAMBRIK ILONA

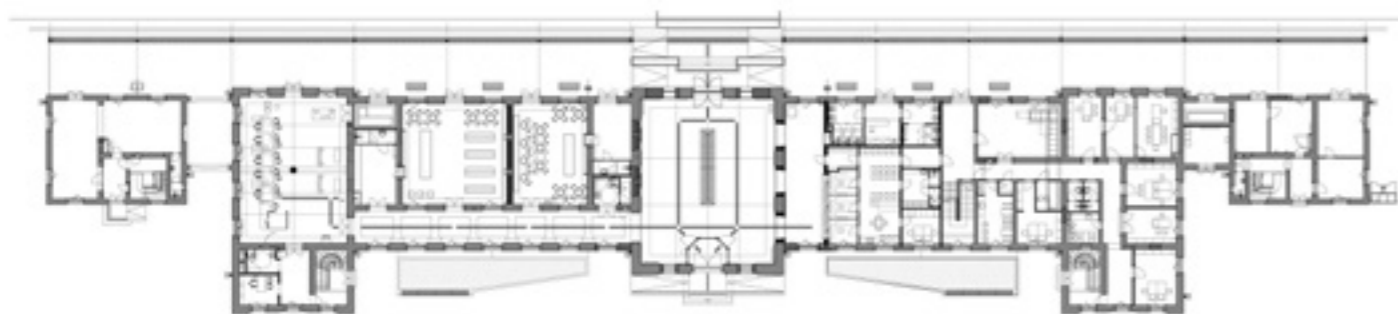
Belsőépítész: KÉRY BALÁZS – KROKI STÚDIÓ

Építéstörténeti kutatás: HAJDÚ VIRÁG

Festőrestaurátor: MARACSKÓ IZABELLA, FAZEKAS GYÖNGYI

Kő- és fémrestaurátor: CSÁNYI SZABOLCS

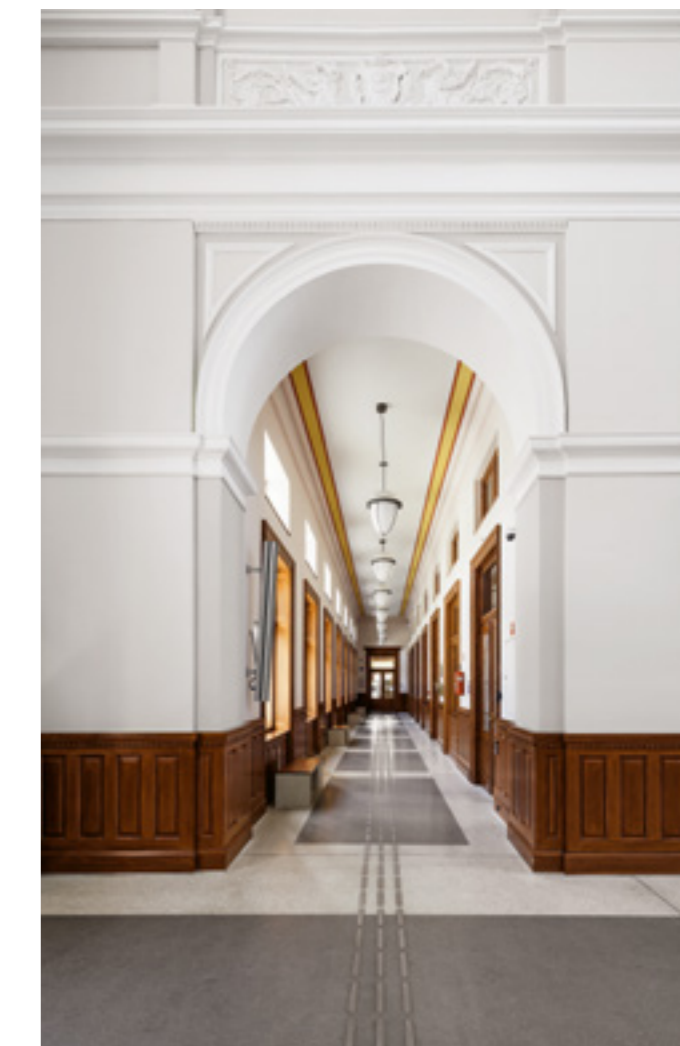
Tájépítész: TÓTH RENÁTA ÁGNES



a Margit híd 1885-ös bővítése és a vámházépületeinek tervezése voltak. Végül – feltételezhetően a „vasminiszter” Baross Gáborhoz fűződő ismeretségének is köszönhetően – vasúti építészként szerzett hírnevet magának: 59 fennmaradt tervéből 51 fővonal-csomóponti felvevő-épületet alkotott meg, sikeresen emelkedve felül a vasútüzem típus-tervein. A huszadik század háborúit ezek közül csak 30-35 épület vészelte át. A számbéli bizonytalanság oka – ahogy a kiváló Pfaff Ferenc életmű-kutató, az idén váratlanul elhunyt Levárdy László rámutatott –, hogy ezeket az építményeket utóbb a felismerhetlenségig „modernizálták”. A kaposvári vasútállomásnak több szempontból is szerencséje volt. Bár az 1940-es években számos eredeti részlete megsemmisült, később típustervként,

apró változtatásokkal felhasználták még két másik állomásépületnél, Szatmárnémetiben (Satu Mare, Románia) és Versecen (Vršac, Szerbia). Az épületek hasonlósága és a verseci állomásépület épen maradt díszítőelemei segítették a tervezőpáros, Markó Andrást és Németh Tamást (MÁV-MTF) az épület belső tereinek rehabilitációjában is. Az értékmegtő munkálatok négy évvel korábban, még 2013 tavaszán kezdődtek meg: az építés- és művészettörténeti kutatások során helyszínrajzok, alaprajzok, metszetek, homlokzati rajzok, forók és képeslapok is előkerültek, amelyek mind kiváló kiindulási pontot biztosítottak a város felőli külső homlokzat kapcsán. Az épületbelsőről viszont két, a tervezők számára igen értékes újságcikk tudósított csupán, ezek alapján derült fény az egykori festett, színes falakra

és boltozatos mennyezetekre. A falkutatások további izgalmas részleteket tártak fel az utascarnok hajdani díszítettségéről. Ezek és a verseci állomás a tervezők által készített gondos fotódokumentációja együtt már elegendőnek bizonyultak a belső terek korhű rekonstrukciójához. Az épület eredeti tömegének visszaállítása mellett az utólag nyitott homlokzati nyílásokat befalazták, az eredeti nyílásokat pedig kibontották, a nagy ablaknyílások feletti kisméretű ablakokkal egyetemben, így az épületbe ma – az eredeti állapotnak megfelelően – jóval több természetes fény jut, amelynek hatékonyságát fokozzák a jól megválasztott világos falszínek is. Elsőre modern megoldásnak tűnik, mégis korabeli fotók és tervek alapján kialakított izgalmas részlet a vágányok felé néző, homlokzat előtt végigfutó,



A CORVINUS ÚJ ÉPÜLETEI



1.

BELSŐ HANGSÚLY *A Corvinus Kollégium*

Szöveg: MÓRÉ LEVENTE
Építészet: BIRI BALÁZS,
SZABÓ LEVENTE – HETEDIK MŰTEREM

A Budapesti Corvinus Egyetem épületállománya két új taggal bővül a közeljövőben. A nemrég zárult pályázatok nyertesei kiérdemelték a bírálók dicséretét, mindkét épület a harmonikus arányokra és a tiszta szerkesztésmódra épül, megoldásai ugyanakkor számos különbséget is hordoznak. A Czuczor utcában épülő foghíjbeépítést kollégiumnak és professzori vendéglakások számára építik, Szabó Levente és Biri Balázs munkája azonban az alapfunkción túlmutatva a közösségteremtést helyezte a középpontba – egy afféle „közösségi toronnyal” olyan helyiségeket kívánnak létrehozni, amelyek az itt élők számára a kikapcsolódás, a tanulás és a személyes találkozások evidens helyszínei lehetnek. A ház térszervezése igazodik a meglévő adottságokhoz – ez közös tulajdonsága mindkét új épületnek. L alakú átrium köti össze a szomszédos házak belső udvarait, az átrium körbe öleli a földszint helyiségein „álló”, közösségi terek uralta tornyot. E toronyhoz két szint magas hidak vezetnek az épület fő tömbjéből, amelyek strukturálják a belső udvart, ugyanakkor átmeneti térként izgalmas lehetőségeket teremtenek nyitottságuk, átláthatóságuk által a közösségi helyiségek bővítésére. Ezekkel a hidakkal sikerült a tervezőknek újraértelmezniük a belvárosi, gangos házak rendszerét. Az épület tiszta, áttekinthető alaprajza a homlokzaton is tükröződik, amin a viszonylag kis megnyitásokkal kissé ipari hangulatot teremtettek – ezt valamelyest az ablaknyílásokra helyezett árnyékolók oldják fel. Ezt a szigorúságot árvezették a belső udvara is, ahol azonban a hidak által szabdaltnak élménye miatt veszít hűvöségéből, a merev struktúra otthonosabbá válik. Az épület burkolati- és közlekedőrendszere egyaránt a belső udvart teszi az épület vizuális súlypontjává, ennek eredményeként pedig a közösséget természetes módon erősítő, az egyetemista korosztály igényeit kielégítő épület jön majd létre.



A terv újraértelmezi a gangos házak jól ismert rendszerét.



Az alapfunkció kiszolgálásán túl a közösségteremtés adta az építészeti koncepció bázisát.





Régi és új dialógusára építő szerkesztés, kortárs karakter zöldhomlokzat.



ÚTKÖZBEN

NAGY TAMÁS

Munkák és inspirációk
Works and Inspirations

TERC Kft., 2017, 228 oldal

Elmélet és gyakorlat. Az oktatásban és az építészeti praxis során megszerzett tudás, tapasztalat, és a kultúra legkülönfélébb területeiről – többek között zene, irodalom, képzőművészet – felől érkező inspirációk sokszor váratlanul tűnő összhatása minden egyes Nagy Tamás tervezte épület. Ebben az eddig megtett utat mintegy összegző kötetben egy személyben mesél tehát az oktató, az építész, a műélvező az eltelt esztendőkről, valamint 20 épületéről, melyek az elmúlt két évtizedben születtek meg.



2.

PÁRBESZÉD ÉS
FUNKCIONALIZMUS
A Corvinus Sportközpont

Szöveg: MÓRÉ LEVENTE
Építészet: KRONAVETTER PÉTER,
KUND IVÁN PATRIK,
ZSUFFA ZSOLT, KALMÁR LÁSZLÓ
– ZSUFFA ÉS KALMÁR
ÉPÍTÉSZ MŰTEREM



A sportközpont épületének legfontosabb tervezői célkitűzése a szomszédos historizáló épületekhez való igazodás. Ennek érdekében a ház párbeszédet kezdeményez az itt álló épületekkel, amelyhez a vele szemben álló, a '40-es évek modernizmusának jellegzetességeit felmutató tömb adja az átvezetést. Ugyanakkor tervezői a házat nem egyszerűen hozzáilleszteni kívánták az eklektikus budapesti lakóépületekhez; az oszlopokkal áttört földemre helyezett növényzettel és a homlokzaton futó lépcsővel kortárs épületet hoztak létre amelltt, hogy a homlokzat – aminek földszintje strukturált műkö felületével és

a magasságával, a teljes épület pedig hangsúlyos párkányaival – következetesen igazodik a környező lakóépületek magasságaihoz, tengelyeihez. A belső tér funkcionális, a kellemes arányú helyiségek a legtöbb sport számára megfelelőek, és a takarékosan szerkesztett ház belső terei változatosak. Alapvetően a praktikumot szolgálja az uszoda földszintre helyezése, illetve a gépesített parkoló pozicionálása is, amely a jó helykihasználás mellett az építési költségeket is nagyban csökkenti. Szerencsés választás, hogy a felülvilágítókka ellátott, szekcionálható nagyterem a legfelső szintre került, mivel így

kellő mennyiségű természetes fényt kap. A régi és új párbeszéde különleges hangszínyllyal jelenik meg a sűrű városi szövet e foghíjtelkének beépítésével. Dialógust kezdeményez, amelyhez a homlokzat „növényesítése” fontos karakterképző építészeti elemként járul hozzá. Emellett kedvező mikroklímát teremt, és a homlokzat árnyékolását is segíti, ezáltal várhatóan az energiaigény drasztikus csökkentését eredményezi. Így egy megjegyezhető, mégis a környezetére tekintettel lévő épület jöhet létre, amely díszítőelemként az évszakonként más-más arcát mutató növényzetet használja.

IPARI FORMÁS TÖRTÉNET

VADAS JÓZSEF

Akit a vonat szele megfogott

Szentpéteri Tibor formatervező,
Balassi Kiadó, 2017, 160 oldal

Az ipari formatervezés speciális terepe a járműtervezés. Hogy több ez a szorosan vett funkcionál, ennek is hű tükrre a Szentpéteri Tibor formatervező pályáját bemutató kötet. A szerző által több ülés során rögzített életút-interjú alapján a személyes és szakmai életúttal párhuzamosan egy szakterület hazai születésének, fejlődésének (és megtorpanásának), konfliktusainak, a járműtervezés, de általában az ipari formatervezés oktatásának, nemzetközi sikereinek története is ez a kötet. Forrásértékű, és talán a téma miatt nem is gondolnánk, de abszolút olvasmányos kortörténet, szaktörténet, ami egyébként a képanyagot látva arra is figyelmeztet, hogy milyen fontos lenne végre összegyűjteni és nyilvánossá tenni az eltelt bő száz év hazai járműtervezésében megszületett vagy magyar tervezőtől való gyártmányterveket. És akkor még nem szóltunk a (sokszor külföldön) megvalósult járművek szintén hiányzó fotóarchívumáról.



DESIGN RANDOM



a különféle design területek közül kijelölje azt a legfontosabb területet, ami a kölcsönös megértésben és elfogadásban a leghatékonyabban segíthet. A design, a tervezés, az alkotás folyamata ugyanis jó aprópé, továbbá megfelelő „közös nyelv” ahhoz, hogy különféle világok találkozzanak egymással, valamint hogy ezek a világok megértsék egymást.

A design nem más, mint a közös problémák, a közös kihívások, valamint a közös megoldások, közös válaszok univerzuma.

Az idei kiállítók: az Avó Veia trabalhar (PT) - egy lisszaboni közösségi brand, amely idős asszonyokat integrál újra a munkaerőpiacra közösségi élményeken és gyártáson keresztül. A Wolvaeren (NL) - az integrált tervezéssel létrehozott szövészek, mely lehetővé teszi, hogy különböző mentális képességekkel rendelkező emberek közösen dolgozva hozzanak létre textíliákat. FELIZ! (NL) - Brazíliában fogyatékkal élők által összeállított, bűrhulladékból készült taktilis, színes bőrszőnyegek. PLAYING WITH IMPULSES (NL) - Ez egy játék autizmussal élő szülők gyermekeinek, hogy könnyebben megértsék szüleik viselkedésmintáit. Social Label (NL) - A holland szociális brand, amely gyártási folyamataiban Európán kívüli országok hátrányos helyzetű mesterembereinek ad munkát.

Maacraft (HU) - A MAACRAFT foglalkoztatási programjában autizmussal élő, értelmi sérült fiatalok designerek segítségével készítenek egyedi termékeket. Remodel (HU) - A Szegeden működő nonprofit társadalmi vállalkozás, mely használt, régi és antik jellegű bútorok kortárs szemléletű felújítását végzi pályakezdő fiatalok foglalkoztatásával.



3. MEGINOGVA

Nehéz volna megmondani, hogy mi irritálja jobban a design-kritikus vénát: maga a tény, hogy 2017-ben még létezik a hintaszéknek, hintalónak gyártója által komolyan vett mutációja, vagy az a görcsös vergődés, amit a bécsi Thonet-cégek, pontosabban ezúttal a Gebrüder Thonet Vienna mutat be évek óta, hogy coolnak, trendinek tűnjék a hajlított fabútor-design. Jó volna egyszer és mindenkorra leszögezni: bármilyen innovatív egy hintaló, bármilyen csinos lakberendezési tárgy, nem fogja pótolni sem a játszótéri hintázást, sem a műanyagmotorozást, sem a futóbiciklizést. Elavult mint a lornyon, meg a kalucsni. A Furia néven nemrégiben bemutatott hintalovat hiába tervezte tehát a kitűnő svéd designduó, a Front, erős kétségeink vannak afelől, hogy ez a tárgy többet mond a világ legismertebb bútoros cégéről, mint az eredeti Thonet-szék tucatnyi patinás variációja.



2. POTTY

Tragikus tapasztalatok sora bizonyította, hogy egy-egy természeti katasztrófa során sátrakat, ideiglenes menedékeket, élelmiszert, vizet viszonylag könnyű légi úton eljuttatni a bajbajutottaknak, ám az infrastruktúra helyreállítása sokkal nagyobb kihívás. Például a csatornahálózat sérülése esetén napok alatt is kialakulhat egészségügyi vészhelyzet. Az Oki Sato formatervező által alapított japán nendo cég erre a problémára fejlesztette ki *minimLET* elnevezésű különleges mobil toalettjét, ami egy menetes c-elemből áll, amibe négy PET-palack csavarható be, illetve egy szemeteszsák erősíthető rá. Noha japán pedantériával a készlet egy mindent takaró pelertint, sőt akár esernyőt is tartalmazhat, ez talán nem is annyira lényeges.

1. KITEVŐ

Az idei Design Hét Budapest keretében az esemény létezése óta harmadik alkalommal jelentkezik a *Közös Többszörös* című kiállítás a MAXCity Lakberendezési Áruházban. A földszinti kiállítóterben egyedi módon vonják be különleges, hátrányos helyzetű vagy fogyatékkal élő embertársainkat a munkafolyamatba. A kiállításra 2017. október 13-15. között került sor, 14-én a kiállítók egy kerekasztal-beszélgetésen osztották meg tapasztalataikat. A kiállítás védnökei és a beszélgetés vezetői Balla Eszter színművésznő és Martinkó József, lapunk főszerkesztője voltak. Egyre szélesedő nyilvánosság előtt zajlik eszmecsere a kortárs design kulturális, illetve a kortárs design társadalmi szerepéről. Akik tervezőként, elméleti szakemberként vagy éppen vállalkozóként foglalkoznak a designnal, tárgyalatossal ugyanis még mindig azt tapasztalják, hogy több olyan makacs félreértés, előítélet él a köztudatban, ami megakadályozza az érdemi együttműködést. Ez a kiállítás arra szolgál, hogy





SAUDADE

Szöveg: MARTINKÓ JÓZSEF

Tinédzser kora óta tehetséges amatőr fotósként, képszerkesztőként, magazinokban producerként is dolgozó barátom egy nap váratlanul eladta az összes objektívjét, kameráját, nagyítóját, felszerelését. „Minden fénykép elkészült – indokolta döntését. Bőven elég egy mobiltelefon.” A fotográfia véget ért. Egy évtizede csak a mennyiség változik, de a fényképezés elveszítette innovatív, kísérletező, lenyűgöző karakterét, szépségét, dokumentatív jellegét, egyediségét.

Minden helyzetben ott egy képrögzítő eszköz, mindenhova el lehet utazni, nincs megrendülés, egyediség, a digitális utómunka, a beépített effektek révén mindenki „művésznek” érzi, érezheti magát. Három vagy négy évvel ezelőtt éppen azért figyeltem fel a jogászi pályát éppen elhagyó *Kóti Réka* képeire, mert bennük azt a „progresszív korszerűtlenséget” találtam meg, amit régóta keresek az építészetben is. Emlékeim szerint balatoni képeket láttam, amikben a roncsoltság, a hiba, az elmúlt idő, az esetlegesség álomszerű, sokrétegű szemcsés látomássá állt össze. Utána olvasva figyeltem fel arra, hogy a technológiától történő tudatos elszakadás áll a képek háttérében: minimalizált eszköztár, amiben *Kóti Réka* nem használ mesterséges fényeket, ám a kizárólag analóg, antik fényképezőgépek felvételei gyakran érzéki kapcsolatot sejtetnek eszköz és eszközhasználó között. A *Saudade* elnevezésű sorozat (portugál kifejezés egy olyan nosztalgikus, erős vágyra, amit valaki vagy valami iránt érzel, de már elvesztettél. Ezt a portugál szót tartják a világ egyik legszebb kifejezésének) építészeti, urbanisztikai vonatkozásai miatt keltette fel a szerkesztőség figyelmét. A felvételek gépen belüli multiexpozícióval készültek 2017 szeptemberében, diafilmre, utómunka nélkül. A helyszín Vila da Marmeleira, egyike a sok gyönyörű, elhagyatott, kihálás előtt álló falvaknak Portugáliában.











Zenére hangolva

A MasterCard új budapesti központja



Szöveg: SZÖNYEG-SZEGVÁRI ESZTER
Fotó: BÓDIS KRISZTIÁN |
Belsőépítészet: NOLL77, DVM GROUP

A Mastercard magyarországi csapata a 2016-ban teljes körű felújításon átesett Váci 1 ikonikus épületében találta meg új irodáját. Az UNESCO Világörökségi listáján is szereplő épületet 1915-ben adták át azzal a céllal, hogy a Pesti Hazai Első Takarékpénztár székháza legyen, majd 2005 és 2015 között a fővárosi Értéktőzsde otthona volt, ma pedig számos kereskedelmi- és irodafunkciónak biztosít helyet. Az átalakítás terveit a Horizon Development ingatlanfejlesztő készítette, víziójuk pedig a DVM Group generálkivitelezésében valósult meg. A komplexum sajátos adottságait és építészeti részleteit megőrizték és helyreállították, így az épületbe lépve a látogatót műemléki és modern tereket elegánsan ötvöző belső tér fogadja.

Miután korábbi székhelyükön már nem volt lehetőség további bővítésre, a Mastercard olyan belvárosi irodát keresett, amely kellő méretű, és megfelelő közelséget biztosít a banki szektort képviselő ügyfelek eléréséhez. A Cushman & Wakefield segítségével találtak rá az ingatlanra, amelyben a történelmi terek és a modern építészeti elemek harmonikus egységben vannak jelen. Az épület központi része a harmadik szinttől beépítetlen, így, köszönhetően a körbefutó üvegfelületek, a következetes anyaghasználat, valamint a számos részletben és felületen megjelenő díszítés összhatásának, az újonnan kialakított tér egyedi "kilátást" és atmoszférát nyújt mind a látogatók, mind az ott dolgozók

számára. A 470 négyzetméteren kialakított irodát az épületen belül a harmadik emeleten találjuk. Ügyfélbejárata egy különleges japánkerttel ötvözött pihenőrész mellett található, ami meghatározza a szint fogadóterének alaphangulatát. Az üvegfalak, az átlátható felületek növelik a térérzetet és hozzájárulnak az épület-belső karakterének kibontakozásához, mely az irodába lépve is folytatódik. Míg a Mastercard korábbi irodájára a munkatér klasszikusabb - elsősorban a tevékenységeket szem előtt tartó - kialakítása volt jellemző, addig az új enteriőr víziójában fontos szerepet kapott a nemzetközi cég profiljához illeszkedő innovatív közeg megteremtése és

a modern szellemiség hangsúlyozása is. A duális tereosztás - a különálló tárgyaló- és irodahelyiségek, valamint az egylegterű open office - a munkahelyi funkciókat követi, az egyéni belsőépítészeti megoldások és részletek pedig a cég arculatához illeszkedő szellemes, kreatív és bensőséges hangulatú közeget teremtenek, melynek kialakításában a DVM tervezőcsapatával együttműködve a dolgozók is részt vettek. Az épület sajátos motívumai az irodában is visszatérnek. Ilyenek például a Rákosy Glas hajlított üveg térelválasztói, és a fólia mintázatának csipkedíszítése. Bár a bútorok kiválasztásában a kényelem és a funkcionalitás dominált, minden helyiségnek sajátos karaktert és hangulatot



◀ A hajlított üveg térelválasztók, térhatárolók karakteres elemei ennek az irodatérnek.

▶ A fóliázások a dolgozók kérésére kerültek az üvegfelületekre.

kölcsönöztek. A kisebb irodahelyiségek és a tárgyaló üvegfalaira egy-egy zenei stílussal fémjelzett illusztráció került – a Hip-Hop szoba falán például 2pac, a Pop szoba külső falán pedig Jackson lát-ható. Ezeket a képeket – a dolgozók ötletei alapján – a Crane reklámügynökség grafikusa készítette. A helyiségeket a kép-regények világát idéző arcmások mellett egy-egy meghatározó színnel is jelölték, melyek a Decor Floor padlószőnyegek geometrikus mintázatában is visszaköszönnek. A sárga és a piros jellemzően a szürke, zöld vagy a narancs árnyalataival együtt jelenik meg, így az arculati színek dominanciája nem válik hivalkodóvá.

A tárgyalókban a vállalat Art for Business amerikai kezdeményezésű programjának köszönhetően kortárs magyar képzőművészek alkotásai kaptak helyet. Ezekben az alapvetően kisméretű helyiségekben az egyetlen díszítőelemet jelentő kép kifejezetten vonzza a tekintetet, és a szinkódo-láshoz hasonlóan ez is hozzájárul az adott tér karakterének kialakításához. Igazán formabontó lett a kisebb egységekben álló, leválasztható terekkel is bíró (pop/rock) ügyfélbarát irodarész kialakítása. Nem követ designtrendeket, nincsenek hivalkodó díszítőelemei, a látogatóban mégis megfogalmazódik a tér egyénisége, melyet a könnyedség, a "saját hely

élménye", valamint egy természetes munkakörnyezet benyomása jellemez. Az open office és a közösségi terek felé tartva egy átmeneti, pihenőhelyiségbe érkezünk, ahol – szimbolizálva a két irodafunkciót – megjelenik a Mastercard logó. A szervezeti egységeket összefogó coworking iroda a kreatív projektszoba és a Playground névre keresztelt ügyvezetői iroda között helyezkedik el. Az üvegfalakat itt már nem díszítik nagyméretű grafikák, az üveg dominanciáját pedig faanyagok használatával oldották fel mind a közösségi munkatér, mind az étkező helyiség falán. A konyha és az abban helyet kapó break out sarok színei jóval



visszafogottabbak – itt a világos, natúr színek és anyagok a meghatározók. Ebéd-szünetben vagy játék közben felpillantva pedig a Váci 1 neoklasszicista épületbelső-jének lenyűgöző látványa tárul elénk, a kortárs építészeti tolmácsolásában.

< Lamellák választják el egymástól a kisebb csoportok vagy egyes személyek munkahelyeit.

„Nemzetközi cég profiljához illeszkedő innovatív közeg”

> Íves, lamellázott térelválasztó „puhítja” a feszes geometriát.

< A cég jól ismert logója a legvratlanabb formákban jelenik meg a térben.



DEKO ÍVES ÜVEGFAL MEGOLDÁSOK









...és nem gond ha íves kellene?
- nem :-)

Egyre népszerűbbek az üvegfalak kialakításánál az íves megoldások, amelyek fontos design elemmé váltak. A MASTERCARD új irodájának üvegfalaival kapcsolatban a legfontosabb szempont az volt, hogy minden sarok íves legyen. Szerencsére a DEKO FG üvegfal család egyszerűen veszi az íves akadályokat. Az irodában minden üvegfalsarok íves kialakítással készült. A projektmenedzmentet a Cushman & Wakefield biztosította, a fényképeket Bódis Krisztián készítette.

A DEKO hazai képviselője GMB Stúdió Kft.

1138 Budapest, Váci út 168/F | Tel.: +36 1 270 9072 | Email: info@gmb.hu | www.deko.hu | www.dekouvegfalak.hu

3 kiemelt projekt 
32 terv 
100% terv fókuszált 

 Különböző formák 3 különböző anyagból
 Integrált megoldások
 Mennyezet minden térre*

KEVESEBB PROBLÉMA. TÖBB KREATIVITÁS.

www.armstrongalmennyezet.hu

Inspiring Great Spaces®

Armstrong®
CEILING SOLUTIONS

*Az információ tájékoztató jellegű. Photo credits: Thinkstock - aressy.com - 10/17

Fényjárta terek

A KAZA Concrete új irodája

Szöveg: BÜRGER VERA
Fotó: BARAKONYI SZABOLCS
Építész: SÁROSDI-MÁDI KRISZTINA
– MÁDILÁNCOS STUDIO

Sárosdi-Mádi Krisztina egy fővárosi, frekventált környezetben található lakásból alkotta meg a KAZA Concrete új irodáját. Bár az ingatlan korábban is irodaként működött, most teljes körűen átalakították: a belső tagoltsága miatt alig érzékelhető teret számos alaprajzi és látványtervi vázlat egyeztetése során dolgozta át a tervező és a megbízó, amelynek végeredményeként az összes válaszfalat lebontották és a fények játékát helyezték a középpontba, hogy kiemeljék és látványosabbá tegyék a cég burkolati betonelemeit.

Az épület jellegzetessége, hogy a keleti és nyugati homlokzat függönyfalain belül, de még a belső folyosón is változatos fénymozgások keletkeznek, amit a belső udvar felé tájolt fogadóhelyiség megvilágításánál ügyesen használtak ki. Leghangsúlyosabb eleme ennek a térnek a hazai szabadalom alapján gyártott, habosított alumíniummal burkolt recepciós pult. A ház sajátosságait kihasználó belsőépítészeti koncepciónak köszönhetően az üveg válaszfalakon



A vezetői iroda falán a látványos KAZA Liquid Forms elemeiből alkottak látványos kompozíciót.

keresztül a közösségi helyiségek és a közlekedő is fényhez jutnak – lényegében a korábbi iroda üveglapjainak újrafelhasználásából született üvegekubusokról van szó. A természetes fény finom, légies eleganciát kölcsönöz a szürke, betonhatású PVC-vel, illetve a Milliken *Dissident 2.0 Transitions* tonális átmenettel mintázott szőnyegével fedett járófelületeknek, valamint a fém fényű betonlappal burkolt falsíkoknak. A közlekedő dísz az északi falszakaszon látható KAZA Tre elemek egymásba szerkesztett háromszögeinek plasztikus felülete

– innen nyílik az üveggallal határolt lounge, a konyha, majd az étkező felé több irodahelyiség is. Nagyvonalú kialakítása által a közös használatú terek az eltérő területeken dolgozók közötti kommunikáció fontos színterei lettek. A konyha horizontális formái és a semleges síkok között – az arany-metszés arányainak figyelembevételével – finoman visszaköszön a KAZA Tre felületi játéka is. Mély tónusok alkotnak szép egyiséget a főnöki irodában, ahol a falat a látványos KAZA Liquid Forms burkolata fedi, sötét árnyalatú elemeihez jól illeszkednek

az art déco stílusú berendezési tárgyak. Egyedi fóliát kapott a főnöki tárgyaló és iroda közötti válaszfal, ami bár megsűrűve, de továbbvezeti a természetes fényt a belső terek felé. Mivel a projekt szereplői a környezettudatosságot is szem előtt tartották, ezért a kiválasztott burkolóanyagok, az igényes formatervezésű LED-es világítótestek és a természetes fény jelenléte magas fenntarthatósági minősítést eredményez az irodának, ami méltán reprezentálja a tervezői és megrendelői együttműködés sikerét.

A jövő irodája

A Kinnarps bemutatóterme

A svéd irodabútor-specialista, a Kinnarps, saját showroomja egy ezer négyzetméteres játszótérre hasonlít, és ebben az irodát és bemutatótermet ötvöző központban nemcsak az aktuális trendeket mutatja be ügyfeleinek a cég, hanem az irodatermek jövőjét is – mindent először saját csapatán tesztelve.

Szöveg: MEZŐ VIOLA
Fotó: JAKSA BÁLINT



A Váci úton található Kinnarps irodaház alsó két szintjét elfoglaló bemutatóterem több funkciót is ellát. Elsősorban a Kinnarps magyarországi leányvállalatának irodája, de emellett interaktív bemutatóterem, sőt konferenciaközpont is, ahol a cég legújabb megoldásait használat közben tesztelhetik az ide látogatók.

Az alsó szint tematikája – egy svéd vállalatnál nem meglepő módon – a természetközelségre épül. A hatalmas felületeken alkalmazott erdőmintás tapéták, akusztikai elemek és matricák miatt a látogatóknak már az első pillanattól kezdve az az érzése, hogy inkább egy lakberendezési stúdióban, mintsem egy irodabútor-üzletben jár – pedig ezen a téren részben mutatja be a cég termékeinek jelentős részét. Itt minden irodai szék és

Az emeleti bemutatóterem egyik tárgyalótere, amit lakóter hangulatúra rendeztek be.



íróasztal más, a választék szinte zavarba ejtő. A bútorok körkörös fonódnak a helyiség közepén található, az egész teret domináló lépcsősor köré, mely az emeletre vezet. A feljáró körbefog egy monumentális hatású nyárfát, amely nem csak hangulatvilágításként funkcionál, de „levelei” szintén az akusztikai komfortot növelik.

Az emeletre érve azonnal szembe találjuk magunkat a jövő munkatrendjeit szemléltető Next Office fallal, amely az aktivitásalapú iroda koncepcióját mutatja be. Az irodában ellátott feladatokat egy négyes elosztású mátrixban könnyen beazonosíthatjuk aszerint, hogy egyedüli vagy csoportos munkavégzéshez kapcsolódik-e, illetve, hogy milyen koncentrációs szintet kíván egy adott munkafolyamat. „Különböző arányban különböző terekre van szüksége

^ A bemutatóterem földszintje az emeletre vezető lépcsősorral, középpont pedig egy nyárfa törzse, aminek a lombkoronája akusztikai panelekből épül fel.



A felületképző, térhatároló könnyed bútorok is tükrözik, hogy a jövő irodája a mobilitásról, a gyors átfunkcionálásról szól.



például egy ügyvédi irodának és egy reklámügynökségnek. Ez minden cég esetében egyedi receptúra, ami a többlépcsős felmérésünk eredménye – meséli a koncepció lényegét Turóczi Ildikó értékesítési vezető, aki a magyarországi cég megszületése óta dolgozik a Kinnarpsnál. Ha valóban hatékony és motiváló munkakörnyezetet akarunk, fontos, hogy valódi igényekre alapozzuk a koncepciót. Ezek az alapelvek formálták a Kinnarps saját irodáját és bemutatótermét is. „Mindent először önmagunkon tesztelünk, hogy utána bátran, tapasztalatokkal felvértezve kínálhassunk megoldásokat a partnereink számára is” – vázolja a munkafolyamatot Ildikó. Ennek ékes példája saját irodájukban, a fenti mátrix segítségével „felfedezett” extra projektszoba, ami korábban az ügyvezető igazgató irodája volt. Mivel az igazgató számos üzleti útja miatt ez a helyiség kihasználatlan maradt, korábbi tulajdonosa lemondott



^ A nyitott terű irodák sikerelei az akusztikai panelek, amelyeket egy-egy tér gondos akusztikai tervezése alapján helyeznek el az adott helyiségben. Praktikusak, de mindemellett nagyon dekoratívak is.

« A pasztell és natúr árnyalatok, a lekerekített ívek, a természetes alapanyagú textiliák alkalmazása és a variálhatóság jellemzők alapvetően a ma irodabútoraira. Lent a privát telefonbeszélgetésre kitűnően alkalmas, függesztett bokszt.





Az egyszerre otthonos, de természetesen minden irodai igényt kielégítő darabok berendezését, a bemutatóterem belső téri kialakítását a Kinnarps saját hatáskörben végezte el.

róla, így a szoba most konferenciabeszélgetések és zártkörű tárgyalások tere.

Minden tárgyaló, így az újonnan kialakított konferenciaközpont előadói is flexibilisek. A mozgatható falaknak hála: hatalmas, összefüggő, úszó terek is formálhatók a bemutatóteremben és az irodában egyaránt, a zártkörű megbeszélésekhez a tárgyalók, előadók alapterülete igazítható aszerint, hogy milyen létszámú a projektcsapat. Az olyan nagyobb terek mellett, mint a tárgyalók és az előadók, a Kinnarps

egyik legnépszerűbb terméke a „szoba a szobában” megoldás, ami szinte bármilyen térben elhelyezhető. Ez nem más, mint két magas háttámlájú kanapé egymás felé forgatásából, valamint egy kis white boardból álló mikro tárgyalóboksz – ez így tökéletes a gyors, informális megbeszélésekhez. Akusztikai kialakításának hála kellően elszigetelt, de mégsem egy zárt terű tárgyaló. A jövő irodarendjeinek hívószavai tehát a mobilitás, rugalmasság és az organikusan

alakítható környezet. Meglepő módon azonban még valami szembetűnik a Kinnarps bemutatótermében, ez pedig az otthonosság. Úgy látszik az irodabútorok és otthoni lakberendezés már nem állnak fényévekre egymástól. A Kinnarps nemcsak stílusában hozza el a svéd bútorok melegségét, de szolgáltatásaival is megteremti az ügyfélközpontú, mély, személyes kapcsolatokon nyugvó partnerséget. A bútorokat a cég alkalmazottai is nap, mint nap használják, így a bemutatóterem mindig tele van élettel.

be light!

SIMES
luce per l'architettura

When light blends together with an essential and innovative design, a unique sense of elegance arises with a strong emotional impact. Simple shapes and primitive geometries characterize the range "Tailored" by Matteo Thun, from the creative collaboration between Simes and the prestigious Italian architect and designer. A perfect balance between sustainable and diverse material expressions: the range was developed using a combination of wood teak that conveys a warm effect and the minimalist lines of aluminium, new finishes specifically dedicated to improve the quality of the lighting performance. Natural elegance and lighting poetry that dress with charm the environments with an unmistakable style.

"Tailored" by Matteo Thun



Thun video interview



Wood by Matteo Thun



Be light Kft.
H-1025 Budapest
Szépvölgyi út 146
www.belight.hu

Nyitott menza

A Kazinczy utcai Central Canteen étterem

Ki ne emlékezne gyermekkorának iskolai étkezéseire? Egyen tányérok, jellegzetes ízek, amiket újra és újra keresünk az életünkben, hiszen a menza emléke kitörölhetetlenül jelen van szinte mindenki emlékeiben. Ennek a közös kulturális emlékezetnek teremtett új alapot nemrég a Kazinczy utcában megnyílt menzaétterem.

Szöveg: KOVÁCS PÉTER | Fotó: BUJNOVSZKY TAMÁS | Belsőépítészet: FÓNAGY DÓRA



< A helynek otthont adó irodaház dolgozói és külsősök egyaránt vendégek itt.

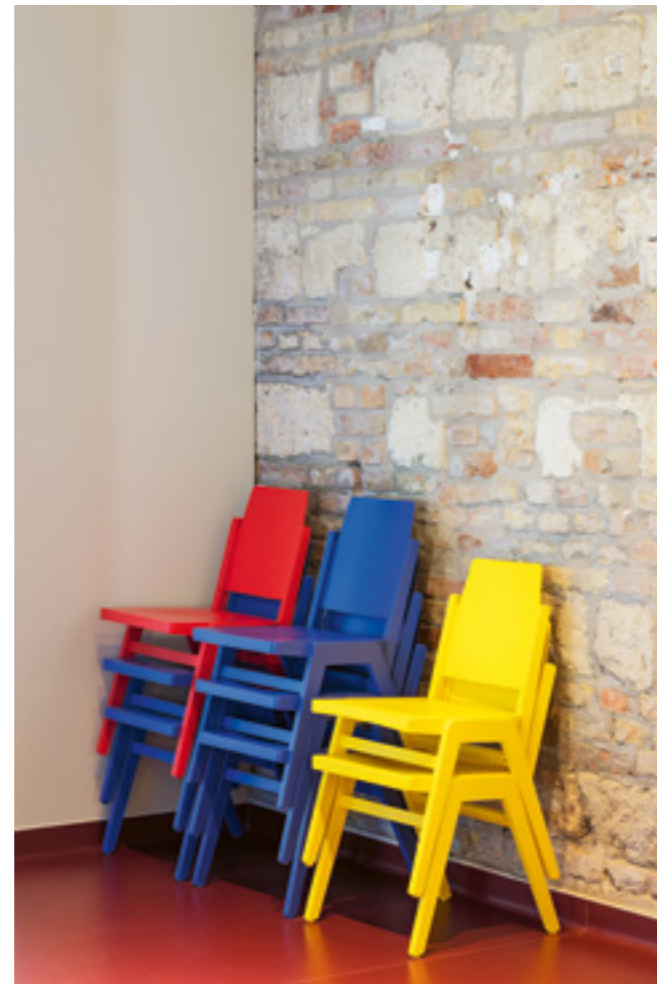
✓ Az építészet, divat és formatervezés határmezsgyéjén mozgó belsőépítészeti koncepció.

Vannak olyan kulturális jelenségek, amelyek szinte megkerülhetetlenek, és romantikus emlékként visszük magunkkal őket. Általában a menzajelenségre jó szívvel gondolunk vissza, sokszor az ott megélt ízeket, hangulatokat keressük felnőtt életünkben is. Egy hely atmoszférája elevenné tudja tenni emlékeinket, akár csak Proust regényhősénél a teába mártott madeleine sütemény. A közelmúltban megnyílt Kazinczy utcai menza épp ezt az élményt kívánja megteremteni úgy, hogy közben a minőségi étkezés értéke is megmarad.

Fónagy Dóra építész-designer nevéhez igen sok fine dining étterem belső látványvilága fűződik, többek között a menza szinte közvetlen közelében található Fat Mama Eatery designkonceptiója is az ő keze nyomát viseli. Nem véletlen, hogy a menza belső terének kidolgozásakor is – tekintettel a szomszédos hely magas minőségű végeredményére – rá esett a választás. Ezzel együtt viszont teljesen eltérő szemléletmódban kellett gondolkodnia, hiszen ebben az esetben a költséghatékonyság hangsúlyos szempontként fogalmazódott meg.

Az étterem elhelyezkedése kettős szerepkör megvalósítását generálta: részint az irodaházban dolgozók számára teremt étkezési lehetőséget, másrészt az utcáról is megközelíthető és látogatható – így összeköti a két közeget, a két fogyasztóréteget. A belső tér kialakításánál ez az interdiszciplináris szemléletmód rendkívül lényeges volt, ebből adódóan az enteriőrben található jelszerű tárgyak átlényegülnek, és sok esetben építészet, design és divat határmezsgyéjén mozognak.

Kiemelt szempont volt az áttekinthetőség és az átjárhatóság – fizikális és



A padlóburkolatra és a bútorokra az intenzív színhasználat jellemző.

Linóleum és tantermi jellegű székek együtt teremtik meg a régi menzák hangulatát.

„Az enteriőr izgalmas ötvözete a játékos színhasználat és az ipari formanyelv kettősének.”

vizuális értelemben egyaránt. Ennek érdekében olyan bútorokat választottak, amelyek nem túl robusztusak, nem gátolják a tér átélhetőségét. Az enteriőr izgalmas ötvözete a játékos színhasználat és az ipari formanyelv kettősének. Míg a padlóburkolatra, illetve a bútorokra az intenzív színhasználat jellemző, addig a tervezők az oszlopokat illetve a mennyezetet megszabadították a burkolattól, és ipari hatást kölcsönöztek nekik. Különösen jól látszik ez a mennyezetben: az álmennyezet visszabontásával láthatóvá váltak a gépészeti elemek, a szürke szín pedig szinte beolvad a csövek textúrájával, homogénebbé teszi

a felületet. Ugyanez jellemző a központi oszlopra, amely köré az ülőbútorok szerveződnek. Ez a visszafogott tónus egészül ki az ülőbútorok játékosával – az élénk színek a gyermekkor világát idézik – és arra hivatottak, hogy ellentétben álljanak az ipari jelleget. Emellett oldott hangulatot teremtenek – ki ne szeretne egy munkanapon legalább egy ebéd erejéig könnyedebb, vidámabb környezetben lenni.

A játékoság mellett a járófelületet borító, bordós árnyalatú linóleum is hozzájárul az iskolai menzahangulat felelevenítéséhez. Jól tettenérhető a mosdóknak létesített kisebb építményen, hogy a tervezők

a fashion-thinking szemléletmódjának (azaz a divat felől érkező trendek beemelése a belsőépítészetbe) megfelelően alakították a megjelenést: a helyiség falához simuló önálló doboz külső burkolatának élénk kék színe a képfestők technikájának kortárs interpretációjaként jelenik meg.

Mindezekből jól látható, mennyire termékeny, ha nem zárt kategóriákban gondolkodunk, hanem képesek vagyunk arra, hogy keressük a megszólalásmódok közötti egymásra hatást és párbeszédet. Ezáltal válhatott a menza is laza, játékos, mégis funkcionálisan jól működő és szerethető téré.



◀ Falazatig visszakapart felületek, láthatóvá tett technológia a mennyezetben.

▼ Fashion-thinking: azaz képfestő mintát frissítettek fel a mosdókat rejtő dobozterek homlokzatain.





Bár a Hilton 1977-es megnyitása óta többször korszerűsítették, 2015-ben, a londoni Goddard Littlefair tervei szerint kezdődött az a nagyszabású redesign, melynek során először a közösségi terek újultak meg, majd 2016-ban, a második ütemben a bál- és konferenciatermek, valamint a szobák jelentős része is új belső kialakítást kapott. A megújulás az első szakasz szellemiségében folytatódott, ami 2015-ben Kristy Ungerék számára többek között a Londoni

Design Awards/Gold Award for Hospitalityt is elhozta. Az art nouveau és art déco ihletésű színek és formák alkotta atmoszférából kitűnnek a nemes anyagok, a kézműves igénytelenséggel készült kiegészítők, a helyi képzőművészek és designerek egyedi alkotásai: mint az art nouveau stílusban készült, kézzel festett és fémfüsttel dekorált üveg falikép a recepción, a lobby lounge fölött „lebegő” arany-ezüst üvegdekoráció (Oláh Sándor és a be light! közös munkája), vagy a díszített, textilborítású panelek.

Kifinomult és luxusigényű munkakörnyezetet eredményezett a tárgyaló- és rendezvénytermek újratervezése: nem hagyományos business-közegek, hanem jóval rugalmasabb tércsoportok születtek, amelyek a technikai berendezések segítségével képesek számos funkcióhoz igazodni. Éppúgy meghatározza a helyiségek hangulatát a modern világítási rendszerek beépítése és az audiovizuális technológia eszközeinek alkalmazása, mint az egyedi tervezésű függönyök, szőnyegek

A belsőépítés a szállodabóvítás első, közösségi szakaszára jellemző elegáns karaktert vitte tovább a privát részekre is.

Art nouveau és az art déco stílus jellegzetességeit hozzák az újabban átadott részek.



Hilton újratöltve

További részek készültek el

Múlt és jelen szintézise a budavári Hilton Budapest épülete. A 13. századi műemlékek jelenléte a beépített boltívek, kőtöredékek formájában az időtlenség érzését árasztják a belső terekben, miközben az enteriőrök a jelenkor nyelvén szólnak meg a szállodaláncra jellemző igényes, klasszikus modorban.

Szöveg: SZÖNYEG-SZEGVÁRI ESZTER
Fotó: KISS GERGELY
Belsőépítész: KRISTY UNGER
- GODDARD LITTLEFAIR

Nemcsak lakosztályok, hanem tárgyaló- és rendezvénytereket is újraterveztek a hotelben.





Különösen a lakosztályokban érzékelhető, hogy Kristy Unger az art déco jelleget az úgynevezett internacionális szállodastílussal elegyítette.

és a teljesen megújult szobaberendezés. A lakószobák az új arculat mellett – ami szín-, anyag- és motívumhasználatban követi a közösségi terekben megvalósított tendenciát –, tágasabb fürdőszobákat kaptak káddal, a lakosztályokban és az executive szobákban jellegzetes szürkés ereszű márványborítással. Valódi funkcióváltás csupán egyetlen esetben történt: a régi konditermet lakosztállyá építették át. Számos olyan elemmel bír az új design, melyek visszaköszönnek a különböző léptékű és funkciójú terekben. Ilyen a keretbe foglalt, tükröződő fémburkolat, ami látványos dekorációs elemként a szálloda több pontján, így a recepción, a bálterem falán, a folyosókon és a külön helyiségekben más és más minőségben látható. Ezúttal is a be light! csapatát dicséri a világítástechnika: a szériatermékek mellett sok különleges világítótestet és installációt is találunk.



A geometrikus motívumok a belsőépítészeti egységeken (álmennyezet) és a kiegészítő-kön, így az egyedi szőnyegekben is feltűnnek.



Szinte valamennyi közösségi és átmeneti tér szerves része a jellegzetes art déco vonalvezetésű fémkorlát, ami az új lakosztályok lépcsőfeljáróit is keretezi, de a mértani stilizáció az épületben máshol is „szembe jön”. A korlátok fémpálcáinak mintája harmonizál az új szőnyegek geometrikus csigamotívumával, vagy épp a lobby padlóburkolatának ornamentikájával. Szintén átszövi a belső tereket – a privát szférától a publikus helyiségekig – a konzekvens színhasználat, a leggyakrabban használt színek, vagyis a kavics- és ezüstszürke, a homokszín, a rozsdás- és az aranybarna meg-hittséget és puhaságot árasztanak a sötét tónusú faburkolat-részletek, arany szegélycsíkok és textilpanelek között. Tervek szerint 2019 végére az összes szoba és közösségi tér megújul, a szálloda mellett pedig új parkolót alakítanak ki buszok számára. Időközben a Mátyás-templom környéke friss burkolatot kapott, így a szálloda megújulásával párhuzamosan az épület közvetlen környezete is megszépült, ez egy újabb érv amellyel, hogy miért döntsünk a Hilton mellett, ha a budai Várnegyedben szeretnénk megszállni.

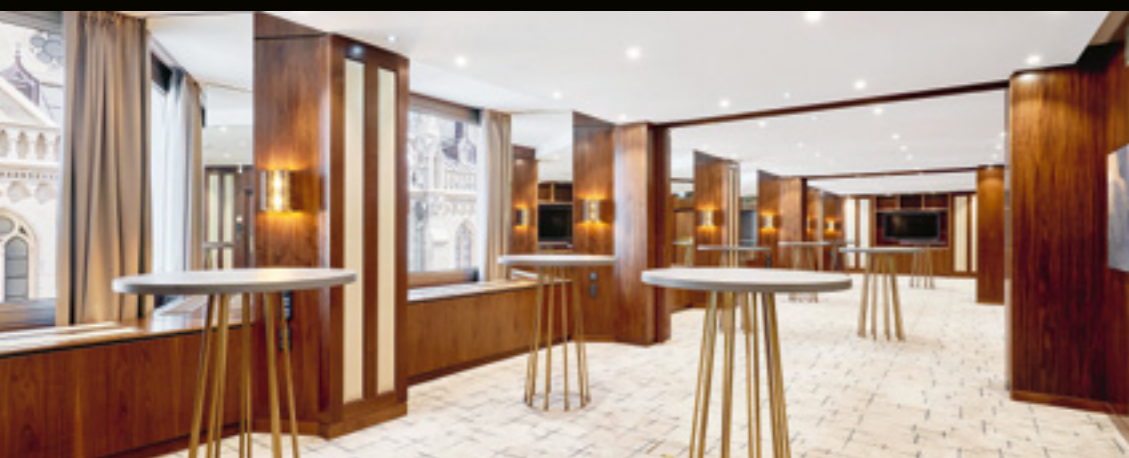
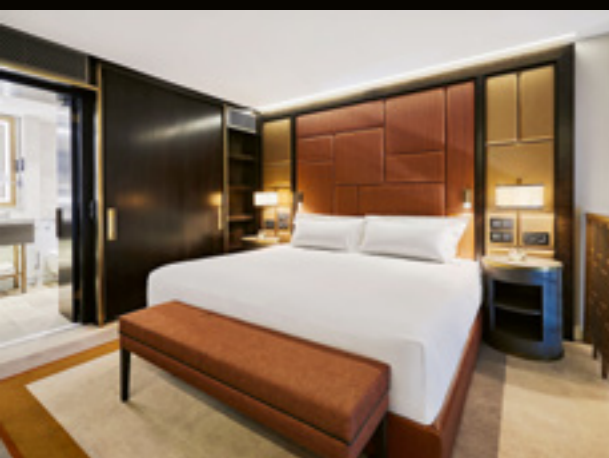
< Mindenütt kavics, ezüstszürke, homokszín és barna jelenik meg arannyal, rézzel párosítva.

> Modern világítási rendszerek és audiovizuális technológia kerültek a belső terekbe.



HILTON BUDAPEST

A jó világítás az építészet része.
Ergonomikus, környezettudatos és az embert helyezi a középpontba.
Értéket teremt.



Világítástechnikai tervezés
Látványtervek készítése
Világításvezérlés és programozás
Világítótest értékesítés

Termékképviselő Saját gyártás Szaktanácsadás Kivitelezés Karbantartás Fejlesztés

Keret nélküli tűzgátló FR, BR üvegfal rendszerek

(lásd 118-119. oldal)



Automata tűzgátló üvegajtók



Homlokzati tűzgátlás: Függenyfal, Vázkitöltő alumínium szerkezetek



Tűzgátló ablakok, tetőablakok, üvegfordékek



Tűzgátló szekcionált kapu



Füstgátló üvegajtók és portálok



Tűzgátló üvegajtók, portálok, üvegfalak



Tűzgátló felgördülő kapu

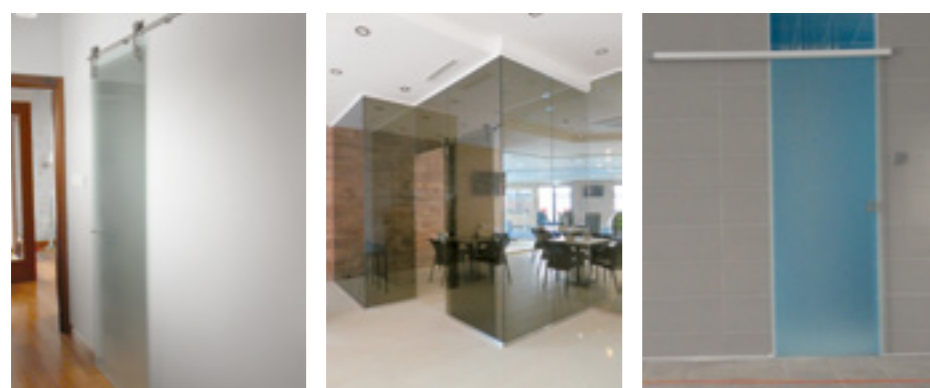


Tűzgátló tolókapu oldalra és függőlegesen nyíló



Automata tűzgátló függönyök és füstkötény falak

KERET NÉLKÜLI TOLÓAJTÓ
MEGOLDÁSOK



TREND
ENTERIŐR
DESIGN



TÖBB MINT 140 OLDALON
695 FORINTÉRT



Alkosson szabadon
VELUX tetőtéri
ablakokkal

Jövőbiztos U-érték már ma,
megfizethető áron

- ✓ Standard Plus tetőtéri ablakok
3-rétegű üveggel,
 $U_w = 1,1$ W/m²K,
 $U_g = 0,6$ W/m²K
- ✓ Fa (GLL típus) és műanyag bevonatos
(GLU típus), felső és alsó kilincses
változatban is

www.velux.hu/szakembereknek

Életre keltjük a fényt. 1942 óta

VELUX®

DUALGLASS

Dual Glass Kft.
2243 Kóka, Nagykátai út 133.
info@dualglass.hu
www.dualglass.hu
70/398-4845

Egyedi zuhanykabinok:
Mala Garden, Regency, Atlantisz, Aurora,
La Riva, Liszky Pincészet

Tárolók, vitrinek:
Jurisics vár, Aquincum Múzeum,
Szántó Kovács János Múzeum

Üvegportálok:
Vodafone, Dockyard, Játék-Vár

OCTOGON DECO

NEGYEDÉVENTE AZ ÚJSÁGÁRUSOKNÁL

SZÉKHÁZ AZ EMBER KÖRÜL

SZÓ SZERINT NAPONTA ÚJABB RÉSZEK ÉPÜLNEK MEG AZ ÜLLŐI ÚT ÉS
A KÖNYVES KÁLMÁN KÖRÚT TALÁLKOZÁSÁNÁL MEGSZÜLETŐ,
URBANISZTIKAI JELENTŐSÉGŰ MAGYAR TELEKOM SZÉKHÁZON.

Szöveg: MOLNÁR SZILVIA | Fotó: BUJNOVSZKY TAMÁS



A szerkezet méretein túl már látni, hogy milyenek lesznek a külső homlokzatok: nagy része már áll a speciális hővédő, fényvisszaverő, hanggátlást biztosító üvegtáblákból készült, összesen 26 ezer négyzetméternyi, előregyártott elemes frontoknak. A monumentális külső egy minden részében kiforrott belső terekkel létrehozott, emberközpontú létesítményt foglal majd magában. Az, hogy ekkora méretben (58 ezer négyzetméter nettó területen),

mintegy 4500 fős dolgozói létszám mellett mégis emberi léptékű és élhető legyen egy épület, nem rutinvállalás. Szükség volt ehhez a befektető, a hazai ingatlanpiac vezető irodafejlesztő cége, a WING, az építész TIBA Építész Stúdió és a belső-építész Sütő Interior Architects közötti közös nyelv megteremtésére, amely a bérlői igényeknek megfelelő tervezést szolgálta. De talán az volt a legfontosabb, hogy az építető és a bérlő Magyar Telekom

Nyrt. – hosszú távú bérleti szerződést írt alá a WING Csoporttal – a saját mindennapi működésükben is hasonlóan gondolkozzanak a környezetvédelemről, illetve a korszerű munkahelyi környezetről. Mindkét cég számára kiemelt jelentőségű az épített környezet igényes fejlesztése, a környezetszociológiai szempontok figyelembevétele, az öko-tudatosság, a fenntartható, energiahatékony, modern térkialakítás, és az ott dolgozók jóléte.



A MINŐSÉG ÉS INNOVÁCIÓ MÁRKANEVE

Würth Szereléstechnika Kft., 2040 Budaörs, Gyár utca 2., T +36 23/418-130, F +36 23/418-137, info@wuerth.hu, www.wuerth.hu

Dolgozói igényeket kiszolgáló 21. századi munkahely lesz

A Telekom székház projektjénél megvolt ez az összhang. A 2018 végére elkészülő irodaház építésében, majd működtetésében nagy hangsúlyt fektettek a minimális környezetterhelésre. A közösségi közlekedéssel nagyon jól elérhető, zöldfelületekkel kialakított épületben az autóparkolók mellett közel 400 biciklitároló, motorkerékpár parkoló, elektromosautó-töltő is helyet kap majd. A kivitelezés során figyelnek a környezetkímélő anyagok és eljárások alkalmazására, az energiahatékony eszközök – felvonók, lámpatestek – és a tudatos vízfelhasználást, a hulladék újrahasznosítását támogató rendszerek beépítésére, valamint az építési hulladékok újrahasznosítására. A ház a projekt végén a BREEM Very Good minősítésnek fog megfelelni.

Azonban a pusztaszámok, anyagok és technológiák sorolása közben nem feledkezhetünk meg

arról, hogy az épület dolgozói igényeket szolgál ki, és több ezer infokommunikációs szektorban dolgozó ember számára jelent majd munkahelyet. Eltérő korösszetételű, kultúrájú emberek a hétköznapi jelentős részét töltik majd a székházban. Erre már a koncepcióalkotáskor is kiemelten figyelt a beruházó és a bérlő. Mivel a ma város lakója számára a szabad tér érzete, az elvonulás lehetőségének a megteremtése, a számos rekreációs tér, a zöld területek kialakítása a legfontosabbak ahhoz, hogy minőségi, teljes életet tudjon élni, úgy mindezek az igények – a jólét szükségé – a munkahelyen is jelen vannak. Ezért készül a tágas központi tér és egy 2 000 négyzetméteres belső kert, ezért alakítanak ki nagy alapterülettel, akusztikailag is megfelelő, napfényes munkatereket; ezt támogatja a panorámas kilátás, a világítás és árnyékolás, a természetes

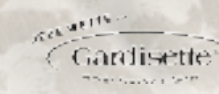
szellőzés. És emiatt találunk majd szintenként kialakítandó rekreációs és közösségi részeket.

A lényegen túl, a ma már szinte kötelező szolgáltatások is az épület részét képezik, mint az egyterű étterem és kávézó, a sportolásra alkalmas kül- és beltér – köztük a tetőterazon elhelyezett futópálya, és az ahhoz kapcsolódó fitness terem wellness-résszel. Az innováció, a környezettudatosság, az emberközpontúság tehát alapkövetelményként van jelen a székház létrehozásában.

Építészeti tervezés: TIBA ÉPÍTÉSZ STÚDIÓ
Belsőépítészet: SÜTŐ INTERIOR ARCHITECTS
Generáltervezés: MARKET ÉPÍTŐ ZRT.



Ahol az átgondolt koncepció a kiváló minőséggel találkozik.
Ahol a közületi projektek terén is egyedi jegyek hozhatók létre.
Ahol az ötletek megkülönböztetnek a versenytársaktól.
JAB Anstoetz közület - valósítsa meg velünk az elképzeléseit!



CARLUCCI
di. ch. vassallo

JAB
ANSTOETZ

JAB
ANSTOETZ
FLOORING

JAB JOSEF ANSTOETZ KG MAGYARORSZÁGI KÉPVISELET
1126 Budapest, Agárdi út 3/B
Telefon: +36 1 235 6050, Fax: +36 1 235 6058
sales-hu@jab.de
www.jab.de

OKOSTERMOSZTÁTOK ÚJ GENERÁCIÓJA A SIEMENSTŐL

Igen népszerűek manapság az okos termosztátok, melyek azonban gyakran csak divatos kiegészítői a lakásnak, professzionális műszaki tartalom nélkül. Pedig egy ilyen eszköznél a szabályozási képesség, a pontosság, a praktikus kiegészítő funkciók és szolgáltatások megléte ugyancsak kívánatos volna.

Ezen termékek piacán jelent etalont a Siemens új RDS110 okos termosztátja. Mitől zászlóshajó a szabályozástechnika meghatározó márkájának új, prémium terméke?

Először is: a helyiséghőmérséklet-szabályozást fejlett intelligenciával, hatékony öntanuló algoritmus alkalmazásával végzi, így tökéletesen pontosan képes bármilyen adottságú lakásnál biztosítani a kívánt hőfokot. A „Zöld levél” funkciónak köszönhetően a takarékos üzemmód egyetlen mozdulattal aktiválható. Hatékony működésének és pontosságának köszönhetően a készülék az EU minősítési rendszerén belül A-osztályú, ErP4-es (fokozottan energiahatékony) szabályozóként szerepel.

Azonban a jó komfortérzethez a kellemes hőmérsékleten kívül elengedhetetlen a megfelelő levegőminőség és az optimális páratartalom is. A Siemens RDS110 méri a légminőség állapotát is, valamint kontrollálja a páratartalmat. Ez nem csak egészségünk védelme és az életminőségünk miatt fontos, de például iskolákban vagy munkahelyeken növelheti a koncentrációt, segítheti a hatékonyabb munkavégzést.

A készülék multifunkcionális bemenetire érzékelők vagy kapcsoló jelek köthetők a kiegészítő extra funkciók kiszolgálásához. Közületi felhasználásra is gondolva az alapjelek korlátozhatók, a kijelző pedig zárolható.

A népszerűséghez ugyanakkor elengedhetetlen a szép külső és minőségi anyaghasználat. A termosztát háttérvilágított, automatikusan világosodó 3.5" színes LCD érintőképernyővel rendelkezik, melyen keresztül minden fontos funkció a helyszínen beállítható. A beépített mozgásérzékelő alapján a fűtés azonnal bekapcsol, amint a felhasználó hazaérkezik.

A kivételesen intuitív és felhasználóbarát kezelőfelület a termosztát kijelzőjére és a kapcsolódó mobil alkalmazásra egyaránt igaz. A készülék kezelése nagyon egyszerű, az üzembe helyezés folyamatán egy navigációs varázsló vezet végig. A folyamatos termékfejlesztések eredményeként elérhető firmware frissítések mind a készülékre mind az alkalmazásra automatikusan frissülnek.

A Siemens okos termosztát különlegessége tehát a tudás, a funkciók és jellemzők kivételes kombinációja, ami mind az igényes kivitelezők, mind a végfelhasználók számára számos előnyt rejt. Mert ilyen egy valóban okos termosztát...

Siemens Zrt.
Cím: 1143, Budapest, Gizella út 51-57.
Telefon/Mobil: +36 1 471 1354
E-mail: cps.hu@siemens.com
Web: www.siemens.hu/rds

SIEMENS
Ingenuity for life



A siker elképzelhetetlen megbízható partner nélkül!



Villamos energia vállalkozásoknak

www.mvmpartner.hu

OCTOGON

ARCHITECTURE & DESIGN

Legyen az előfizetőnk!

megrendelem@octogon.hu

éves előfizetés (8 lapszám)

15% kedvezmény 13 260 Ft

két éves előfizetés (16 lapszám)

25% kedvezmény 23 400 Ft



A JÖVŐ ELÉRKEZETT!

Keret nélküli tűzgátló Coolfire FR, BR üvegfal rendszerek
EI30, EI60, EI90, EI120 perces tűzállósággal

Az új termékcsaládunk minden képzeletet felülmúló belsőépítészeti kialakítást biztosít.

A mai modern építészet alapvető követelménye a nagyméretű üvegfal felületek használata, lehetőleg minél vékonyabb profilkeret és osztóborda alkalmazásával, a minél nagyobb fényáteresztés és divatos megjelenés elérése érdekében.

Már az sem jelent akadályt, ha egy tűzszakasz-határon kell alkalmazni a nagy üvegfal felületeket. A Coolfire Kft. új termékcsaládjában, az FR, BR rendszer lehetőséget ad kiváltani tűzgátló gipszkarton, tégl-, ytong- vagy betonfalakat keret nélküli, sorolható üveggel, akár 4,2 méter magaságig, sorolással pedig elérhető végtelen szélességig.

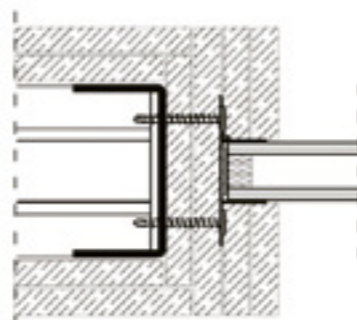
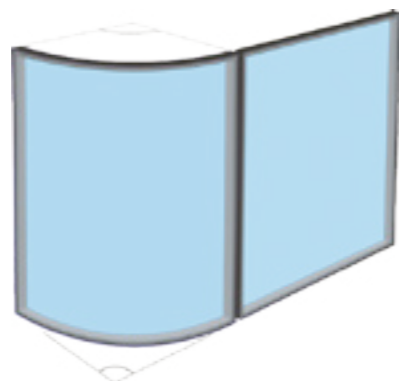
Az FR, BR tűzgátló üvegrendszer sokféle műszaki megoldást kínál, ezzel is könnyítve az építész fantáziájának megvalósíthatóságát: például ívelt, hajlított vagy alakos, szögben illeszthető üvegtáblákat.

Különleges látványt nyújt egy portálszerkezet oldal és felülvilágítója, amennyiben az keret nélküli. A Coolfire Kft. - a tűzvédelmi laboratóriumában - saját fejlesztésben bevizsgálta ezt a lehetőséget is.

Tulajdonságok

- Méret: Keret és osztóborda nélküli üvegfal felületek, nagy méretben is
- Alkalmazás: Beltérben, gipszkarton, ytong-, tégl- és betonfalban, vagy azok kiváltására
- Megjelenés: Felületek lehetnek hajlított, sík, íves, vagy szöglet bezáró felülete
- Fényáteresztés: Nagyobb fényáteresztés a kertes, osztóbordás felületekhez képest
- Többfunkciós üveg: A tűzgátló üvegek lehetnek B1, B2 biztonságiak, hőszigeteltek, „okos” színváltó funkcióval ellátottak, színezettek
- Látvány: Modern, esztétikus, különleges
- Ár: Versenyképes, kedvező

A sorolt üvegtáblák közötti 2 mm-es rés fekete tűzgátló szilikonnal van kitöltve



Beépítés gipszkarton falba

Üvegfal széleinek takarása:

A beépített FR, BR tűzgátló üvegfalrendszerek szélei igény szerint tetszőlegesen körbeszeghetők a helyszínhez legjobban passzoló módon. Néhány példa:



Referencia:
Graphisoft Park EI30
keret nélküli üvegfal

Coolfire Kft.
1097 Budapest, Illatos út 9.
Tel.: +36-20-283-9404
Email: info@coolfire.hu
www.coolfire.hu



PÁRATLAN PRECIZITÁST REJT AZ OFFICE GARDEN HOMLOKZATA

Rendkívül komplex munkával készült el az Office Garden irodaház III-as épületének homlokzata. Kulcsfontosságú volt a szervezethez, és a prémium minőségű anyagok merész használata, miközben a homlokzat a korábbi épületekre is visszautal.

Immár közel 85 ezer négyzetméteren kínál A kategóriás irodákat az Office Garden Újbudán, az Alíz utcában. A hármas számú épület 2017 októberében készült el, a homlokzat kialakítása rendkívül komplex feladatot jelentett, mondta Zalai Bence, az ARC Design Kft. ügyvezetője, aki számára az is fontos volt, hogy az első két ütemben való részvétel után még jobb minőséget tudjanak kínálni a megrendelőnek. De ez közel sem volt egyszerű feladat.

„Különösen tevékeny volt az elmúlt három évünk, ugyanis túlvagyunk egy generációváltáson, arculatfrissítésen, és folyamatosan szervezetet fejlesztünk, így a korábbi ütemeken dolgozó szakembereink egy része is

lecserelődött” – magyarázta Zalai. „Ugyanakkor örültünk a lehetőségnek, hogy ismét neki-fesülhetünk egy ilyen nagy volumenű, egész élet meghatározó munkának.”

Komplex munka hétezer négyzetméteren
A feladat nagyságának megfelelően komoly figyelmet szenteltek már az előkészületeknek is. A szerződést tavaly áprilisban kötötték, a konkrét szerelést idén februárban kezdték el, a kettő közötti időszakban „folyamatosan zajlottak az előkészítési munkák, a tervezések, a csomópontok pontosítása, az anyagok optimalizálása. Ez utóbbinál kerültünk szorosabb kapcsolatba a Celsiusszal és az Isoverrel is, hogy műszakilag, és a beszállítás szempontjából is megfelelő megoldásokat találjunk.

Sokrétű feladatot végeztünk, sok szereplővel.”

Az ARC Design Kft. hétezer négyzetméternyi felületen dolgozott, amely háromféle – szálcement, sávos alumínium, illetve alumínium fegyverzetű kompozit lemez – burkolatból állt. Ezt kiegészítette egy fix konzolos árnyékoló szerkezet, továbbá plusz megrendeléseként az ARC Design Kft. végezte a főbejárat fölötti rozsdamentes elötető kivitelezését. A Celsiuson és az Isoveren kívül az Atena és a Creaton szállt még be a projektbe beszállítóként.

Masszív szigetelés
Az Isover a megfelelő hő- és hangszigetelő megoldásokat szállította a munkához. „A szigetelőanyag előzetes tervezői specifikációban lefektetett hővezető értéke 0,039 W/mK

volt, mi egy ennél 13 százalékkal jobb terméket terveztünk ide, és a beruházó ezt el is fogadta – emlékezett Venásch Zsolt, az Isover key account managere. – Ezáltal egy fenntarthatóbb, energiahatékonyabb megoldást nyújtottunk.”

Mivel az Office Garden homlokzata átszelőztetett, ezért „a felhasznált szigetelőanyagok páraáteresztők, azaz kizárólag ásványgyapotot lehetett alkalmazni. A megfelelő rendszerminősítést csak a megfelelő testsűrűség biztosításával tudtuk elérni. Ez az ásványgyapot új fejlesztés, aminek a testsűrűsége nagyobb az üveggyapoténál” – tette hozzá Venásch. A kivitelezés során hat hónap alatt összesen 15 kamion szállította az 1000 m³ Polterm Max Pluszt, ami egy fekete üvegfátyol kasírozású táblás kőzetgyapot szigetelés. Mindez azért fontos, hogy az átszelőztetett homlokzatban nullára csökkentsék a termék kiporzását.

A Marson is ott vannak

Az Isover a 352 éves múlttal büszkélkedő multinacionális vállalat, a Saint-Gobain egyik divíziója, amely világszerte az építőipari szigetelések területén. Több K+F központja van a világban, számos divízióval. Olyannyira szerteágazó a tevékenysége, hogy még a Marson is jelen van: a Curiosity nevű marsjáró kerékfelfüggesztésének bizonyos részeit a Saint-Gobainnél fejlesztették ki.

A Celsius Kft. fő profilja a hő- és vízszigetelések forgalmazása. Az Office Gardenhez először Austrotherm XPS lábazati zárt cellás hőszigetelést szállított, majd kőzetgyapotot a homlokzati burkolat mögé. „Közreműködtünk a szállítók ütemezésében, illetve a megfelelő dokumentáció összeállításában is – közölte Biró Antal, a Celsius ügyvezetője. – Az építkezésen nem lehetett egyszerre sok terméket tárolni, mivel a sűrűn

beépített területen nem jutott elég szabad hely. Ezért pontosan a beépítés ütemében szállítottunk, ami folyamatos koordinációt igényelt.”

Kellett egy csapat

Kulcsfontosságú volt, hogy a magyar építőipari sajátosságokkal ellentétben lehetőség nyílt hosszú előkészítésre. „Mindent optimalizáltunk, így mire a rajtvonalhoz álltunk, már mindenki tudta a feladatát” – fogalmazott Zalai.

Nehézséget jelentett ugyanakkor a minőségi emberi erőforrás csatasorba állítása, és nem csak a rajtnál, hanem többször is a nyolc hónapos munka során. A siker érdekében már az előkészítési fázisban lekötöttek kapacitásokat, megállapodtak cégekkel. Végül mindig tudtak létszámot bővíteni, amikor szükséges volt, tudták gyorsítani a gyártást, tehát ismét a csapatmunkát kell hangsúlyozni, például az ARC Design gyártósorát, amely Kecskemétre támogatja a projektet, és gyors átfutással tudta teljesíteni az igényeket.





Feltörekvő építésvezetők

A gyors átfutás ez esetben azt jelentette, hogy amikor egy szabad felület megnyílt, és már lehetett rajta dolgozni, akkor azonnal méréseket kellett végezni, majd leadni gyártásba, esetleg a gyártást átszervezni, hogy minél hamarabb kiérjenek a szükséges burkolóelemek a helyszínre. „Ehhez kellett egy jó építésvezető csapat, Kocsis Dávid kollégámhoz egy gyakornok, Miskó Gergely csatlakozott, ők egészen a projekt zárásáig hatékonyan tudtak együtt dolgozni” – emlékezett Zalai Bence.

Azt, hogy a projekten dolgozó cégek munkájának összehangolása remekül sikerült, mi sem bizonyítja jobban, mint a beruházó elégedettsége: várhatóan az Office Garden következő, 2019-re tervezett ütemén is az ARC Design dolgozhat majd.

Fiatal cég, rutinos szakemberek

Noha az ARC Design 2015-ös alapítású cég, sok szakembere kezében már két évtizedes tapasztalat van. Ugyanakkor a cég történetében „mégis csak ez volt az első komolyabb feladat”, és ezt sikerrel végig is vitte, jelentette ki az ügyvezető, aki szerint az Office Gardenen végzett munka helyet kap majd a legnagyobb büszkeségeik, legfőbb referenciáik sorában.

Az első, 2008-as Office Garden-épület óta csaknem tíz év telt el. Azóta sokat szigorodtak a szabványok, és az építőanyagokkal szembeni hatósági elvárások. Komolyabbak lettek a tűzvédelmi, munkavédelmi szempontok. Építészeti szempontból pedig a feszes felületek jelentenek újdonságot, hogy „a hátulról kiszellőztetett légrékes burkolatoknál nagyméretű táblákat tudtunk feltenni a homlokzatra. Az egyes ütemnél jól láthatóan keskeny sávok burkolati elemeket használtak íves pillérekkel kiegészítve. Ez utóbbiak megjelennek a hármas ütemen is, de a tagoltabb, sávok megjelenés lecserélődött egy nagytáblás burkolati rendszerre.”

Az új rendszerben meghatározó a két, egymással nagyon jól harmonizáló anyag: a természetes szálcement, illetve a sokkal feszebb, autókároszéria fényezési szintű Alpolic A2. Ez az új trend megjelenik a legújabb Office Gardenen is.

Magyarországon először

A szálcement rendre megjelenik az ARC Design Kft. munkáiban, nem véletlenül. Tűzvédelmi szempontból nagyon jó anyag, másrészt sok építész szívesen használja, ráadásul nagyon jól mutat a feszebb kompozit- és fémlemez anyagokkal. Magyarországon az Office Garden III-as üteménél jelent meg

először ekkora volumenben a betonszerű, szürkés színben a szálcement. Magáért beszél, hogy mit tud ez az anyag. A síktartása teljesen más, mint a fémeknek, illetve mivel ez egy természetes anyag, a geometriai tűrések sokkal nagyobbak benne” – magyarázta Zalai.

Az anyaghasználatnál ugyanakkor arra is ügyelni kellett, hogy szinkronban legyen a különböző anyagok élettartama. Ahogy Zalai elmondta: „Azért dolgozunk Alpolic-kal, szálcementtel, sávok burkolati rendszerekkel, mert minden karbantartási és üzemeltetési szempontnak megfelelnek. Továbbá nem célunk olyan anyagok és rendszerek alkalmazása a homlokzatokon, amelyek a használatba vétel után garanciális és üzemeltetési problémákat okozhatnak.”

Az épület elnyerte a nemzetközi LEED minősítés arany fokozatát, ami „nem csak a termék beépítésére vonatkozik, de végigkíséri annak egész élettartamát. Magyarországon egyre több irodaépület felel meg ennek a kritériumnak, de az Isover technológiája még mindig úttörőnek számít” – fogalmazott Venásch.

Évtizedes távlatban

Az ARC Design Kft. nem csupán összeválogatta az anyagokat, hanem részt vett a tel-

jes tervezési folyamatban, a burkolati elemek legyártásában, méretre szabásában, és a kompozit lemezek CNC megmunkálásában is.

Nem elhanyagolható a KÉSZ Csoporttal való kötődés, amennyiben az ARC Design egy nagyon erős cégcsoport kiemelt stratégiai partnere. Aktív együttműködésről van szó, az újbudai megaprojekt kivitelezésében is kaptak segítséget a KÉSZ Csoporttól.

„Sikerült olyan partnereket találnunk, akiknek köszönhetően semmilyen téren nincsenek garanciális problémáink, és ezt húszéves távlatban mondhatom – jelenti ki büszkén az ARC Design vezetője. – Jó anyagokat használunk, jó partnerekkel dolgozunk, és precízen végigvisszük a tervezés, gyártás és kivitelezés folyamatát, éppen ezért vannak visszatérő megrendelőink.”

ARC Design Kft
www.arc-design.hu



ARC ARCHITECTURE
REALIZATION
CLADDING

atena
FALSE CEILINGS AND COVERINGS

EQUITONE
Fibre cement facade materials

Alomból eszményi valóság: Tervezzük és építjük meg együtt a jövőt!



Inspiráló együttműködés!

Tervezői oldal: cad.jankoablak.hu



Lépjén be a kompromisszumok nélküli világba, ahol nincsenek sík lépések közti különbségek, csak a fa és alumínium párosításából eredő kortalan elegancia.



Óriási, párhuzamosan eltolható üvegeket tudunk könnyedén mozgatni, így túlléphetünk a falak által korlátolt téren, az otthonunk egygyé válik a természettel.



A látványos megoldás garantált!

ABLAK ÉS BEJÁRATI AJTÓ GYÁRTÁS ÉS FORGALMAZÁS
INTERNORM ABLAK KFT.
2040 BUDAÖRS, NYUGATI U. 10300/13.
TEL.: (+36-23) 920 100
E-MAIL: INTERNORM@INTERNORM.HU
WEB: WWW.INTERMORM.HU
24. OLDAL

ÁRNYÉKOLÁSTECHNIKA, TEXTILIÁK
JAB JOSEF ANSTOETZ KG MAGYARORSZÁGI KÉPVISELET
1126 BUDAPEST, AGÁRDY ÚT 3/B.
TEL.: (+36-1) 235 6050
FAX: (+36-1) 235 6058
E-MAIL: SALES-HU@JAB.DE
WEB: WWW.JAB.DE
115. OLD.

BELTÉRI ÜVEGFALAK
GMB STÚDIÓ KFT.
1138 BUDAPEST, VÁCI ÚT 168/F
TEL.: (+36-1) 270 9072
FAX: (+36-1) 270 9073
E-MAIL: INFO@GMB.HU
WEB: WWW.GMB.HU
90.OLDAL

BÚTOR
ARKHENEÁ
1054 BUDAPEST, HOLD U. 21.
TEL.: (+36-1) 302 8150, 302 8151
MOBIL: (+36-30) 302 8150
E-MAIL: ARKHENEÁ@ARKHENEÁ.HU
WEB: WWW.ARKHENEÁ.HU
B4

VITRA BÚTOROK MAGYARORSZÁGI FORGALMAZÓJA
DOWORK KFT.
1025 BUDAPEST, SZÉPVÖLGYI ÚT 146.
TEL.: (+36-1) 489 3860
MOBIL: (+36-30) 248 2342
FAX: (+36-1) 212 8339
E-MAIL: DOWORK@DOWORK.HU
WEB: WWW.DOWORK.HU
2. OLD.

EGYEDI ÜVEGEZÉSI MUNKÁLATOK
DUAL GLASS KFT.
2243 KÓKA, NAGYKÁTAI ÚT 133.
TEL.: (+36-20) 211 5151
E-MAIL: GARGYAN@DUALGLASS.HU
WEB: WWW.DUALGLASS.HU
110. OLD.

ÉPÜLETAUTOMATIZÁLÁS ÉS BIZTONSÁGTECHNIKA
SIEMENS ZRT.
CÍM: 1143, BUDAPEST, GIZELLA ÚT 51-57.
TELEFON/MOBIL: +36 1 471 1354
E-MAIL: CPS.HU@SIEMENS.COM
WEB: WWW.SIEMENS.HU/RDS
117.OLDAL

ÉPÜLETVILLAMOS TERVEZÉS
ARTREA CONSULTING KFT.
1025 BUDAPEST
SZÉPVÖLGYI ÚT 146.
TEL.: (+36-1) 225 32 05
FAX: (+36-1) 325 62 66
WEB: WWW.ARTREA.HU
B3

GENERÁLKIVITELEZÉS, BONYOLÍTÁS
FITOUT ZRT.
1038 BUDAPEST, RÉVÉSZ UTCA 25.
TEL.: (+36-1) 705 8773
FAX: (+36-1) 705 8776
E-MAIL: INFO@FITOUT.HU
WEB: WWW.FITOUT.HU
1.OLD.

GYÁRTÓ, ÁLMENNYEZET
ARMSTRONG BUILDING PRODUCTS HUNGARY
2100 GÖDÖLLŐ, MIKSZÁTH KÁLMÁN UTCA 38.
TEL.: (+36-30) 455 6655
E-MAIL: ABONDAR@ARMSTRONGCELLINGS.COM
WEB: WWW.ARMSTRONGCEILING.COM
91. OLD.

HÁZTARTÁSI KÉSZÜLÉKEK FORGALMAZÁSA
BSH HÁZTARTÁSI KÉSZÜLÉKEK KERESKEDELMI KFT.
1023 BUDAPEST, ÁRPÁD FEJEDELEMÚTJA 26-28.
TEL.: (+36-1) 489 5400
FAX: (+36-1) 201 2890
E-MAIL: KAPCSOLATFELVETEL@BSH.HU
WEB: WWW.BOSCH-HOME.COM/HU
39. OLD.

HOMLOKZATI NYÍLÁSZÁRÓK GYÁRTÁSA ÉS ÉRTÉKESÍTÉSE
JANKÓ FAIPARI ÉS KERESKEDELMI KFT.
7900 SZIGETVÁR, DAMJANICH UTCA 6.
TEL.: (+36-30) 561 2841
FAX: (+36-73) 510 286
E-MAIL: JANKOPETER@JANKOKFT.HU
WEB: WWW.JANKOKFT.HU
124. OLD.

HŐ- VÍZ-ÉS HANGSZIGETELŐ ANYAGOK FORGALMAZÁSA
CELSIUS ÉPÍTŐANYAG-KERESKEDŐ KFT.
1139 BUDAPEST, VÁCI ÚT 85.
TEL.: (+36-1) 474 0817
MOBIL: (+36-30) 227 7646
FAX: (+36-1) 474 0818
E-MAIL: INFO@CELSIUSKFT.HU
WEB: WWW.CELSIUSKFT.HU
120-123. OLD.

INGATLANFEJLESZTÉS
WING ZRT.
1095 BUDAPEST, MÁRIÁSSY UTCA 7., MÁRIÁSSY HÁZ
TEL.: (+36-1) 451 4760
FAX: (+36-1) 451 4289
E-MAIL: INFO@WING.HU
WEB: WWW.WING.HU
112-114. OLD.

INTELLIGENS VILÁGÍTÁSI MEGOLDÁSOK
LUMENTRON ELECTRONIC KFT.
1025 BUDAPEST, SZÉPVÖLGYI ÚT 146.
TEL.: (+36-30) 636 2861
FAX: (+36-1) 325 8031
E-MAIL: LUMENTRON@LUMENTRON.EU
WEB: WWW.LUMENTRON.EU
38. OLD.

IRODA-ÉS DESIGN BÚTOR FORGALMAZÁS
KINNARPS HUNGARY KFT.
1133 BUDAPEST, VÁCI ÚT 92.
TEL.: (+36-1) 237 1251
FAX: (+36-1) 237 1250
E-MAIL: DIANA.SEBESTYEN@KINNARPS.HU
WEB: WWW.KINNARPS.HU
94-98. OLD.

LAKBERENDEZÉS
MAXCITY LAKBERENDEZÉSI ÁRUHÁZ
2045 TÖRÖKBALINT, TÓPARK U. 1/A.
TEL.: (+36-23) 532 660
FAX: (+36-23) 532 661
E-MAIL: MARKETING@MAXCITY.HU
WEB: WWW.MAXCITY.HU
B2. OLD.

MONOLIT VASBETON SZERKEZETÉPÍTÉS
GEDI ÉPÍTŐ KFT.
1195 BUDAPEST, JÓKAI U. 32. FSZT.
TEL.: (+36-1) 609 6371
E-MAIL: GEDIKFT@GEDIKFT.HU
WEB: WWW.GEDIKFT.HU
38. OLD.

SZERELÉS- ÉS RÖGZÍTÉSTECHNIKAI TERMÉKEK KERESKEDELMÉ
WÜRTH SZERELÉSTECHNIKA KFT.
2040, BUDAÖRS GYÁR UTCA 2.
TEL.: (+36-23) 418 130
FAX: (+36-23) 418 137
E-MAIL: INFO@WUERTH.HU
WEB: WWW.WUERTH.HU
115. OLD.

TETŐTÉRI ABLAKOK GYÁRTÁSA
VELUX MAGYARORSZÁG KFT.
1031 BUDAPEST, ZSÓFIA UTCA 1-3.
TEL.: (+36-1) 436 0601
FAX: (+36-1) 436 0605
E-MAIL: VELUX-H@VELUX.COM
WEB: WWW.VELUX.HU
111. OLD.

ÜVEGEZETT TŰZGÁTLÓ MEGOLDÁSOK
COOLFIRE KFT.
1097 BUDAPEST, ILLATOS ÚT 9.
TEL.: (+36-20) 978 4346
E-MAIL: INFO@COOLFIRE.HU
WEB: WWW.COOLFIRE.HU
109, 118-119. OLDAL

VILLAMOSENERGIA NAGYKERESKEDELEM ÉS ÉRTÉKESÍTÉS
MVM PARTNER ZRT.
1138 BUDAPEST, VÁCI ÚT 150.
E-MAIL: MVMP@MVMP.HU
117.OLDAL

VILÁGÍTÁS, BÚTOR, KIEGÉSZÍTŐK
DELTA LIGHT, SIMES TERMÉKEK MAGYARORSZÁGI FORGALMAZÓJA
BE LIGHT KFT.
1025 BUDAPEST, SZÉPVÖLGYI ÚT 146.
TEL.: (+36-1) 438 0748
FAX: (+36-1) 325 6266
E-MAIL: BELIGHT@BELIGHT.HU
WEB: WWW.BELIGHT.HU
25, 99, 108. OLDAL