

AZ ÖSSZEFIRKÁLT ORSZÁG

Nem, nem a Kétfarkú Kutya Párt legfrissebb - egyébként szellemes - street art akciójáról, illetve a graffitikről általában lesz szó. Nem is az egyre alacsonyabb színvonalú, egyre inkább kifulladás, kommersz, reklámszagú tűzfalfestési mánia újabb darabjairól. Hanem valami másról. Néhány éve a déli part egyik legelegánsabb jachtklubjában futottam bele egy családapa egész háts náci horogkereszt-birodalmi sas tetoválásába, amit egy héten keresztül bámult melán a strandoló juppi közönség és gyermekeik tucatjai. Én sem tettem mást, mint hogy az Index szerkesztőjén keresztül a nyilvánossághoz fordultam. Rendőrt nem akartam hívni, gyáva voltam az izomgyógyal történet nyílt konfliktushoz, miközben a BTK is rendelkezik az „önkéntes nyilatkozat” stb., stb. Némiképpen máshogyan, de évek óta beteggé tesz a nyári időszak nekivetkezése, póre honfirtásaim, népem „összefirkáltsága”: a nonfi, a figuratív, a ribancrendszer, a boka, a vicces, a maori, a motoros, a színes, az elrontott, a kihízott, az eltorzult, a színes, a fekete, a szexi, meg a náci. Liberalizmusom természetesen tág teret enged az egyén önkifejezésének. Végsőkéig kiállok a test feletti örendelkezés minden formája mellett, tehát nem elvi problémáim vannak igazán, hanem merőben esztétikai vívódásaim. (Ilyenkor hangzik el a cini-kus, mindent elfedő, Jolly Joker-mondat: NEKEM IS VANNAK TETOVÁLT BARÁTAIM.) Azt élem ugyanakkor nyárról-nyárra át, hogy szépérezek, vizuális ízlés terén rendkívüli kihívásokkal él a tetovált magyar. Hogyan beszélhetünk az épített szépség, a berendezett, vagy a közteret élhetővé tevő szépség iránti elvárásokról, ha felkarnyi sárkányok, bokára maszatolt töviskoszorúk, lapockahíjon eltorzuló angyalszárnyak, kínai és görbetűk kibogozhatatlan vésetei hirdetik úton-útfélen, hogy „valamit nagyon el akarok mondani magamról a világnak”, „valamilyen szubkultúrába tartozom”, csak éppen azzal nem vagyok tisztában, hogy a testem valójában mi is. Ki is vagyok én voltaképpen? Minden ügyetlen tetoválás mögött egy bizonytalan, kicsi, szorongó lélek leledzik? Önbizalomhiány? A testben létezés magabiztosságának, elfogadásának zavarai? Sokszor tűnik pusztán üres divathóbortnak mindaz, ami önmagán ennyire messze túlr mutat. Társadalmi szintű értékzavart, értékválságot mutat ez a sok összevisszaság, ami között az ember megőrül, ha feltűnik egy ANYA, BÉLA, vagy ÜSS! BŰN AZ ÉLET! tematikájú börtöntetoválás, vagy tini kori meggondolatlanság. Ezek szépek, mert nem egy bután működő, bután működtetett iparágról szólnak, aminek legtöbbször semmiféle kulturális regiszterhez nincs semmiféle köze. Pótcselekvések. Nyájlogikájú billogok. Sok tetoválást olyanok rajzolhattak fel, tetoválhattak fel a kedves megrendelőre, akik egyébként az ábrázolás mikéntjének, a rajzi kifejezés esztétikumának legalapvetőbb törvényszerűségeivel sincsenek tisztában. Vaskos, fantáziátlan mintakönyvekből kiválasztott indigómatricákat ragasztgatnak fel illuminált feszítvállatogató áldozataikra, amit aztán tüpisztolyaikkal satíroznak a bőrre fel mindenféle rajztudás nélkül. Ez így rettenetes. Nehéz időszak a nyár. Gyúrjon, igyon, egyen, plasztikáztasson, pirszingeltessen inkább az emberfia, minthogy butaságokat firkálva legyen egy bégető nyáj tagja a síófoki strandon. Nagyobb, öt éves fiam egyébként szenvedélyes matrica-tetoválás fogyasztó. Nincs hét, hogy egy-egy szuperhős, vagy habléány ne kerülne a karjára. Általában nagyszámú hölgyismerőseivel, négy és hét év közötti kislányokkal kokettál ily módon. Lelkük rajta! Kinővik, vagy nem! De félek, ez az összefirkált ország még sokáig ovis marad.

A szerk.

2018/5
www.octogon.hu

JOSEPH PULITZER – EMLÉKDÍJ 2003

KIADJA / Publisher
OCTOGON PUBLISHING KFT.
1025 Budapest, Szépvölgyi út 146.
Tel.: (+06-1) 336-0728
E-mail: info@octogon.hu

OPERATÍV ÜGYVEZETŐ
COO
Tóperczer Attila
attila.toperczer@octogon.hu

LAPIGAZGATÓ
FORMATERVEZŐ MÉRNÖK
Executive Director
Design Engineer
Bucsay Orsolya
orsolya.bucsay@octogon.hu

SZERKESZTŐSÉG / Editorial Office

FŐSZERKESZTŐ / Editor-in-Chief
Martinkó József
jozsef.martinko@octogon.hu

SZERKESZTŐ / Editor
Molnár Szilvia
szilvia.molnar@octogon.hu

ALAPÍTÓ FŐSZERKESZTŐ / Founding Editor
Bojár Iván András
(1998-tól 2015-ig)

OCTOGON ONLINE SZERKESZTŐ
Editor of OCTOGON Online
Katona Sándor
sandor.katona@octogon.hu

ÁLLANDÓ MUNKATÁRSÁK
Correspondents
Kovács Péter, Szépvölgyi Viktória,
Torma Tamás, Vadas József

KÜLFÖLDI LEVELEZŐK
Foreign correspondents
Cser Brigitta (Barcelona)
Kay Szakall von Losonc (Basel)
Matúz Melinda (Hollandia)

MÉDIA ÉS KOMMUNIKÁCIÓS SZERVEZŐ
Media and Communication Organizer
Bencsik Klára

GRAFIKAI TERVEZÉS / Graphic Design
Ipsics Barbara
grafikus@octogon.hu

LOGÓTERV / Logo Design
Sólymos Ágnes Eszter

GRAFIKAI MUNKATÁRS / Graphic Co-worker
Rehák Piro
rehak.piro@octogon.hu

HIRDETÉS, ÉRTÉKESÍTÉS / Advertising sales

MÉDIATANÁCSADÓ
Media consultant
Várszegi Csilla
csilla.varszegi@octogon.hu

MÉDIATANÁCSADÓ
Media consultant
Kun Mária
maria.kun@octogon.hu

FOTÓ-ELŐKÉSZÍTÉS, CTP, NYOMÁS ÉS KÖTÉS
Printed by
Pauker Nyomda
Ügyvezető igazgató: Vértes Gábor
ISSN 1418-5229

TERJESZTÉS / Distributed by
Magyarország: Lapker Rt.
Románia, Szerbia, Szlovákia: Color Interpress Kft.

Országos könyvterjesztő hálózatok
és alternatív terjesztőhelyek (ld. 5. oldal)

A hirdetések tartalmáért
szerkesztőségünk nem vállal felelősséget.

Lapunkat rendszeresen szemlézi a megújult observer.hu
Címlapkép: Ideák térhódítása / Fotó: Bujnovszky Tamás

OBSERVER

magyar
nyomdaipari
szövetség



54 | Torma Tamás

ZÖLDTERÜLTBE DOMESZTIKÁLVA

A Budapesti Német Iskola bővítése

HARTVIG LAJOS DLA, NAGYPÁL VIKTOR
(BÁNÁTI + HARTVIG ÉPÍTÉSZ IRODA KFT.);
SCHEFFLER + PARTNER ARCHITEKTEN BDA

66 | Zsuppán András

SZÁRBA SZÖKKENT MAG

Kastélydombi Luther-kápolna

KRIZSÁN ANDRÁS DLA (MODUM ÉPÍTÉSZIRODA KFT.)

78 | Molnár Szilvia

421 M

Prónay-kilátó a Romhányi-hegyen

BÁGER ANDRÁS (BAHCS MŰVEK KFT.)

82 | Mizsei Anett

SOKRÉTEGŰ TÉRÉLMÉNY

Megújult a Szombathelyi Haladás Sportkomplexum

BORDÁS PÉTER (BORD ÉPÍTÉSZ STÚDIÓ KFT.)

94 | Kovács Péter

EGY TALÁLT TÁRGY MEGTISZTÍTÁSA

Balance Loft, Budapest

MARIÁN BALÁZS

(MEVAPLAN KFT.)

KKK

108 | Takács Ákos

MÓKEMBÉ BEMUTATÓ

114 | Martinkó József

KABINOK A TÁJBAN

HELLO WOOD 2018, CSÓROMFÖLDE

128 | DESIGN RANDOM

130 | Somfalvai Patrícia

TOALETT LUXUSKIVITELBEN

A Gundel étterem illembhelyeinek új designja

LAB5 ÉPÍTÉSZIRODA KFT.

140 | INDEX

Tartalom

INTERJÚ

8 | Sütő András Balázs

„KÖZELEBB ÁLL AZ ÉRZÉSEKHEZ, MINT
A GONDOLKODÁSHOZ”

Chad Oppenheim-interjú

VILLA

14 | Pleskovics Viola

AZ A BIZONYOS GENIUS LOCI

Családi ház a Pasaréten

GEREBEN PÉTER, MARIÁN BALÁZS

20 | Somfalvai Patrícia

REDUKÁLT ANYAGHASZNÁLAT

Társasházból élhető családi ház Pasaréten

BÁGER ANDRÁS, HELMLE CSABA

(BAHCS MŰVEK KFT.)

28 | Mórocz Tamás

IDÉZET

Egy zuglói emlék újraélve

SZOKOLYAI GÁBOR (MCXVI ÉPÍTÉSZMŰTEREM)

ITTHON

36 | Katona Vilmos PhD

IDEÁK TÉRHÓDÍTÁSA

Református templom Újpalotán

KERTÉSZ BALÁZS (ARCHÉN KFT.)

HIT AZ ÚJRAKEZDÉSBEN

Kertész Balázs építéssel és Tóth Petra

belsőépítéssel Katona Vilmos PhD beszélgetett.



„KÖZELEBB ÁLL AZ ÉRZÉSEKHEZ, MINT A GONDOLKODÁSHOZ”

Interjú Chad Oppenheim építésszel

Szöveg: SÜTŐ ANDRÁS BALÁZS

Fotók (portré, látványtervek):

©OPPENHEIM ARCHITECTURE + DESIGN



*CHAD OPPENHEIM AZ AMERIKAI
MINIMALIZMUS ÚJHULLÁMOS KÉPVISELŐJE.
SPIRIT OF PLACE („A HELY SZELLEME”, 2018)
CÍMMEL MEGJELENT ELSŐ MONOGRÁFIÁJA
KAPCSÁN NYÁR ELEJÉN ELŐADÁST TARTOTT
A KORTÁRS ÉPÍTÉSZETI KÖZPONTBAN.*

MUNKAMÓDSZERÉRŐL, HITVALLÁSÁRÓL LAPUNK EGYKORI SZERKESZTŐJE, A ZALA SPRINGS GOLF RESORT FEJLESZTÉSI IGAZGATÓJA, SÜTŐ ANDRÁS BALÁZS BESZÉLGETETT VELE.

A Kortárs Építészeti Központban tegnap (2018. június 15-én - a szerk.) elhangzott előadását kézenfekvő motívummal nyitotta: egy gyakorlatilag üres, minimalista karakterű szobát mutatott, melyhez elképesztően szép panoráma társul. Ez egy redukció, amit azért jellemeztem kézenfekvőnek, mert ez a kép egyfajta minimalista interpretációja annak, amit ma magas presztízsnak tartunk. Honnan jön ez a megközelítésmód?

A szív felől érkezik. Tudja, olyan eredményre szeretnék eljutni, ami megvéd a vizsgálódástól. Arra gondolok, hogy az önkényesen létrehozott forma kapcsán, építészként éppen nehéz periódust élünk át. Számunkra lassan a forma formátlanítása a legfőbb feladat. Ebben a gondolkodásban a hely, a lokalitás is segíthet, de furcsamód például maguk az építési előírások is redukálhatják a parttalan építészeti formálást. Mindig arra a kifejezésmódra törekszem, ami a legtisztább, a legegyszerűbb, a legelemibb. És ez a logika nem az ügyfeleinktől érkezik. Ők azzal keresnek fel bennünket, hogy valami olyat hozunk létre, amit éreznek, amivel együtt rezonálnak. Személyesen számomra talán akkor kezdődött a szemléletváltás, amikor felhőkarcolókat és más épületeket terveztem ingatlanfejlesztők számára, ezekben a munkákban azt éltém át, hogy tulajdonképpen a tervekből minden gondolat, minden rendhagyó megoldás eltávolítható. Félelem alakult ki bennem attól, hogy elveszítethetők a tervből valami igazán fontosat is, ha ezt az utat folytatjuk. Új szemlélettel kezdtem

el dolgozni, ahol a terveket már a kezdetektől redukáltam és redukáltam. Munka közben pedig rájöttem, hogy ez az a módszer, amiből az erő származik. Egyértelműen James Turrell művészete inspirált: ahogyan Turrell létrehozta a tereit, amikből aztán végül felnézhetsz az égre, mert az ég mindig ott van az alkotásain.

Turrellre és Richard Serra hivatkozik, képzőművészeti munkásságukra, amely elevenen él az úgynevezett kortárs amerikai építészetben is. Másfelől, úgy kell tekintenünk az amerikai építészetre, mint amely mindig is a technológiával, az innovációval dolgozott. A tervezők többségét az inspirálja, hogy új formákat, új megoldásokat próbáljanak ki, melyeket a technológia lehetővé tesz a számukra.

*„SZERETEM AZT
GONDOLNI, HOGY
EGY ADOTT FORMA
VALAMILYEN
ÉRZÉST KÖVET”*

Megpróbálok ez ellen menni.

És igen, az ön építészete kategorikus ellenzi mindezt. Miért?

Ez egy érzés, ami folyton mozgat, hogy végeredményben valami öntörvényűt tegyek. Olyan formákat találjak, amelyek önmagukért, immanens módon olyanok, amilyenek. Szeretem azt gondolni, hogy egy adott forma valamilyen érzést követ, az építészet pedig a megfelelő választ próbálja megtalálni erre az érzésre. Persze rengeteg válasz létezik. Tervezőként úgy érzem, képes vagyok kitaróan keresni, tág határok között mozogni a kérdések és a rájuk adható válaszok terében. És mindig kell egy válasz. Léteznie kell okoknak, motivációnak, amikor létrehozom a formát. Nem pusztán azért kell a formának megszületnie, mert a számítógép vette a paramétereket és létrehozott valamit. Néha kifejezetten úgy próbálok elérni a kívánt eredményt, mint ha egyszerűen csak homokba rajzolnék. Mikor Ausztráliában dolgoztam, láttam a bennszülötteket, ahogy az ujjukkal a homokba rajzolnak, és közben történeteket mesélnek. Ha csak a ceruzával rajzolsz, akkor lényegében az elméddel rajzolsz, de ha az egész testeddel, akkor az a szívedből jön. Ez a mód közelebb áll az érzésekhez, mint a gondolkodáshoz. Ennek ellenére a módszerem kifejezetten mentális. Megpróbálok eljutni addig a bizonyos szív által kifejezett tiszta ideához. Ezzel a kettős szenzibilitással végül minden kérdésre választ találhatok. Mint





◀ *Ayla Golf Academy & Clubhouse, Jordánia, 2016*

▼ *Wadi Rum Desert Resort, mesterterv, Jordánia, 2011 (nyitóképünkön szintén)*

„MINDEN PROJEKT
UGYANAZZAL A KUTATÓ,
ANALITIKUS
FOLYAMATTAL KEZDŐDIK”



^ *Destination Spa + Resort, mesterterv, Közel-kelet, 2016*



amikor a megrendelő a tervemtől meglepetten azt mondja arra, amit lát, hogy önkényes, majd felteszi a kérdést: miért így tervezted? Azért, mert kellett egy válasz. Ez a stratégiám.

Amikor úgy fogalmaz, hogy az építészet kevésbé fontos, mint az élmény, akkor a megbízó szempontjából nagyon szimpatikus hozzáállást fogalmaz meg. Másfelől azt kell mondjam, hogy az ön projektjei bizony sok helyet igényelnek.

Nem mindig (*nevet*), de amelyeket a tegnapi előadáson mutattam, azok feltétlenül.

Azért vetem fel ezt, mert, ahogy látom, az irodája nagyon széles szolgáltatási portfólióval bír: a tárgy- és a bútortervezéstől, a belsőépítészetten át egészen a várostervezésig sok mindennel foglalkoznak. Ilyen sokoldalú praxis egyértelműen felveti a lépték problémáját. A módszer, amivel egy adott léptékben működik, egy másikban talán nem működik. Hogyan birkózik meg ezzel a kérdéssel?

Minden projekt ugyanazzal a kutató, analitikus folyamattal kezdődik. Úgy gondolom,

a lépték fogalma – nem kifejezetten mint méret, de a lépték eszméje – a viszonyrendszerrel és az érzelmekkel szorosan kapcsolódik. Különösen akkor gondolom így, mikor rajzolok vagy modellezek, ezekben a munkafázisokban elemésztetek az arányok. Ez alapvetően a dolgok viszonya és nem feltétlenül a lépték kérdése. Néhány projekt olyan nagy gesztusokból áll, melyeket korábban nem tett senki, és ezt nagyon érdekesnek tartom. Frank Lloyd Wrightra gondolok például, aki kifejezetten alacsony termetű volt, és alapvetően kedvelte, ha az embereket alacsony belmagasságú terekbe terelhettem. Nekem egy kicsit túlméretesnek kell lennem. Vicces, mert az emberek valóban sokszor mondják nekem, hogy az épületeim olyanok, mint én. Ez afféle személyesség azzal kapcsolatban, ahogyan kifejezem magam, látható, hogy én alkottam azt a dolgot. Néhány építészeti gesztus azért lett ilyen nagy, mert a helyek, ahol dolgoztam olyan hatalmasak voltak. Nem arról van szó, hogy versenyezni akartam velük, de valahogy együtt kell/kellett létezni ezekkel a helyekkel. Ha egy „üres”, kopár sivatagban építesz, akkor hogyan hozható létre egy különleges élmény, ami sehol máshol nem található? Gesztusokkal.

AZ A BIZONYOS GENIUS LOCI

Családi ház a Pasaréten

Szöveg: PLESKOVICS VIOLA
Építészet: GEREBEN PÉTER,
MARIÁN BALÁZS
Fotó: LUKÁCS DÁVID

MI IS A HELY SZELLEME A PASARÉTI ÚTON? MÁST JELENT ANNAK, AKI AZ ÉPÍTÉSZETTÖRTÉNET IRÁNYÁBÓL, MEGINT MÁST ANNAK, AKI INGATLANPIACI SZEMPONTBÓL FIGYELI A KÖRNYÉKET. NA ÉS PERSZE OTT VANNAK AZOK, AKIK ITT NŐTTEK FEL.

Lukács Dávid fotós és operatőr számára mind a három tényező releváns volt. Hűvösvölgyben töltötte gyermekkorát, aztán egyszer csak szüleiivel közösen úgy döntöttek, korábbi ingatlanjaikat értékesítve, újra közös házban élnek tovább az életüket. Elkezdődött hát a türelmes hajszája a megfelelő telekért, és az eredmény mondhatni, hogy a környék legunikálisabb portája lett. Pasarét ugyanis viszonylag sík, de ezen a részen egy mészkődomb magasodik, ahol a nyers sziklaszirt fölbukkan a földfelszínre. Dávid cseppet sem sajnálva az időt kezdett neki a válogatásnak a folyamat minden részét tekintve. Ezen a helyen, ezen a telken ugyanis súlya volt annak, hogy mi is épül majd fel. A tervezők kiválasztására nem is egy pályázat történt a kivitelezési tervek megszületése előtt. Végül ismerősön keresztül került kapcsolatba a megrendelő Marián Balázs és Gereben Péter építészekkel (Gereben Marian Architects), többekkel együtt

egyébként Lukács Dávid is fotózta az általuk tervezett, Piranesi-díjas Almagyar borteraszt Egerben (cikkünk olvasható erről a helyről: OCTOGON 2014/5.). A legfontosabb kikötés az volt, hogy bár egy struktúráról és kertről van szó, mégis két autonóm lakást tudjanak teremteni benne. Ezt az alaprajzi igényt tetézte az a kihívás, hogy a szűk, sziklával megtört nyelekre vonatkozó körülményes beépítési szabályzatnak is eleget kellett tenni. A ház egyik kiválósága többek között pontosan az, hogy ezeket példás módon vitték keresztül a tervezők. Ott volt az a különleges helyzet is, hogy rengeteg sziklát kellett feldolgozni. Költséges elszállítás helyett inkább az előnyét keresték mindenkinek: a ház földszintje gabionfalazást és ezáltal átszellőztetett burkolatot kapott, a telek meredek hátsó részét támfalakkal biztosították, itt is gabionkerítés rejti a vasbetonszerkezeteket. Ami az épület esztétikáját jelenti, van benne valami

teknikus, jól működik együtt a sziklafallal, a fémburkolat elütő színével is. Lukács Dávid kifejezett igénye volt, hogy a házat megközelítő járda minél közelebb legyen a szomszédos, kiugró sziklaperemhez, a hatás egy fotóstól elvárhatóan drámai: a felettünk magasodó sziklafal mögül impresszív látványt nyújt, ahogyan a ház északnyugat felé törő csúcsa hirtelen elénk tárul. A ház arculatát az előpatinásított Rheinink lemez „emeli”. Tömegét pikkelyesen borítja be ez az anyag, melynek minden elemét Thúróczi Zoltán hajlította a homlokzatra. Az összkép nemzetközi példákkal ér fel, a 2016-os Construmán a legjobb homlokzati burkolás kategóriában Zoltán ezért a munkájáért Nívódíjjal jutalmazták. Déli tájolású a földszint, ahol a fedett terasz bensőséges kert felé néz, de nyitott észak felé is, innen lenyűgöző a látvány a János-hegyre. Az emelet már Lukács Dávid és párja birodalma. Itt a terasz és a nyitott felületek egyrészt a sziklafalra tekintenek,



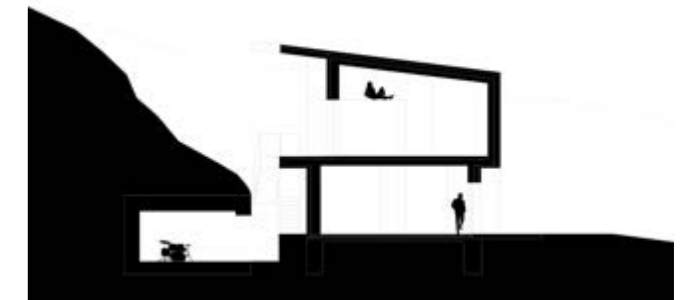
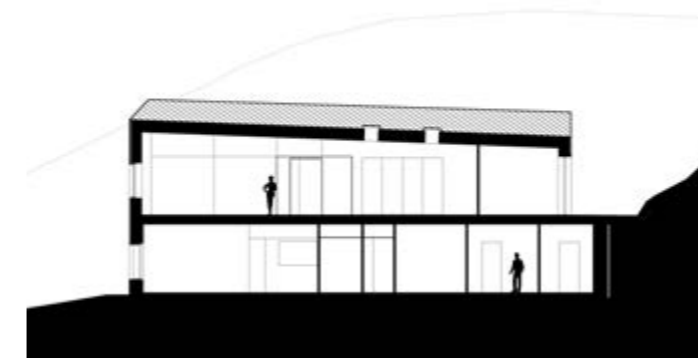
◀ A ház földszintje gabionfalazást, így átszellőztetett burkolatot kapott.

^ Nyelestelek, sziklák, a helyszín tekintetében különleges morfológiai adottságok.



A déli oldal, ahol a fedett terasz a kert felé néz.

Falemez és látszóbeton a belső terekben.



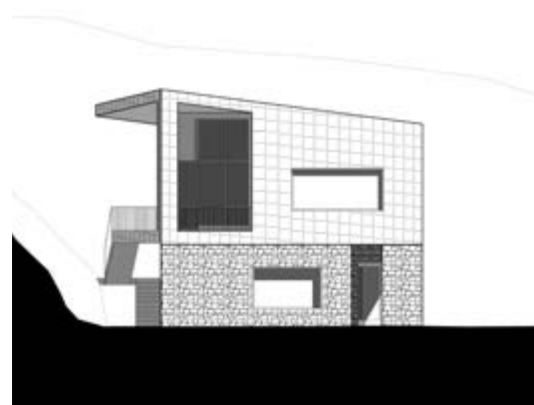
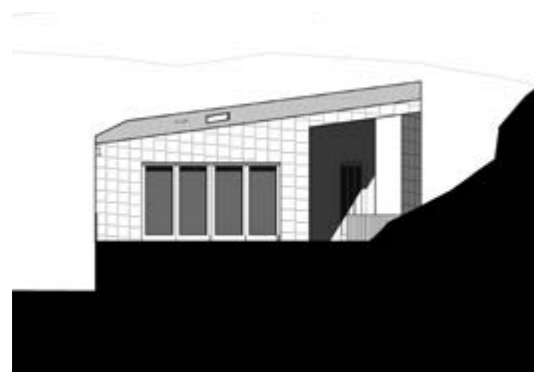
Az építető kifejezett szándéka volt, hogy a házhoz kapcsolódó külső közlekedő minél közelebb legyen a kiugró sziklaparernhez.





Pillantás a kertre az egyik fürdőszobából.

A 2016-os Construma Nívódíjasa a legjobb homlokzati burkolás kategóriában.



Terület: 336 m²
Tervezés éve: 2015
Építés éve: 2016

Építész: GERE BEN PÉTER,
MARIÁN BALÁZS
Munkatárs: KOHOUT DÁVID



zárt, természetes atmoszférát teremtve, az északnyugati oldal pedig a budai hegyek felé nyílik meg. Belsőépítésze helyenként már-már nyers. A mennyezet zsaluzott betonfelület, de nem minden esetlegességgel, rajzolatát maga a tulajdonos határozta meg. Felületén rétegelt falemezbe építették a lámpatesteket, ez az anyag alkotja a ház válaszfalait is, a tér így bármikor továbbosztható; a beépített szekrényekkel elrejtethető lett a ház gépészete, szétszedésükkel pedig pillanatok alatt növelhetik az alapterületet. Ahogy Lukács Dávid fogalmazott: „egy ház attól tud kivételes lenni, ha időtlenül ki tudja szolgálni éppen aktuális használója igényeit”.

Azonban az „időtlenre törekvő” épület kritikus pontja például a nyílászárók arányainak és anyagainak megválasztása, így a kifejezetten ide tervezett ablakok színben, anyagban harmonizálnak a felülettel – követésre méltó tulajdonosi attitűd, hogy nem a legdrágább anyagokban kell feltétlenül gondolkodni, de nem is az oda nem illő fehér keretezésben. Az igényes közéletet keresték itt, ugyanígy az ajtók esetében szintén: a szülők lakásában például egyedi, méretes tolóajtók választják szét a tereket, az ajtókat elhúzva *enfilade* módjára látható be a lakás számos tere. A legutolsó lámpatest vagy rozsdamentes acél kilincsszerkezet is összhangban áll az

architektúrával, ezek mind-mind olyan alkotóelemek, amiket régi műemlékeken eredeti állapotuk fennmaradása esetén értékleltárba vesznek, legyen szó, mondjuk századfordulós kilincsekről, vagy egy premodern ablakszerkezetről. Most a saját jelenünkben, korunkban láthatunk hasonló értékszemléletet, összeállítást. Ez a párhuzam különösen fontos. Az ingatlan hátsó szomszédja egy 1940-ben épült, Rimanóczy Gyula villa, a szomszéd utcája pedig az 1930-as évek legnevesebb magyar modernista együttese, a Napraforgó utcai lakótelep. Ez a ház méltó ehhez a környezethez. Egy új jövevény, aki a saját korát fogja majd köztük hirdetni.

REDUKÁLT ANYAGHASZNÁLAT



*Társasházból élhető
családi ház Pasaréten*

AZ EREDETEILEG HÁROMLAKÁSOS, A HATVANAS ÉVEKBEK ÉPÜLT TÁRSASHÁZ MÁRA GYÖKERESEN ÚJ PROFILT KAPOTT: A KORÁBBI, EGYSZERŰ KOCKAHÁZBÓL EGY MOZGALMAS TÖMEGET MUTATÓ, FUNKCIONALISTA CSALÁDI HÁZ SZÜLETETT. AZ ÁRNYÉKOLÓ ELŐTETŐK ÉS AZ ÚJONNAN FORMÁLT TERASZOK TESZIK DINAMIKUSSÁ A LETISZTULT KÜLSŐT, A PRAKTIKUSAN KIALAKÍTOTT ENTERIŐRÖK PEDIG IGAZÁN KÉNYELMESSÉ VARÁZSOLJÁK A BUDAI OTTHONT.

*Szöveg: SOMFALVAI PATRÍCIA
Építészet: BÁGER ANDRÁS, HELMLE CSABA
(BAHCS MŰVEK)
Fotó: DANYI BALÁZS*

Nem ennek a társasháznak az átalakítása volt az első közös projektje a BAHCS építésziroda tervezői és a ház tulajdonosai számára: egyrészt már régebről ápolnak ismeretséget, illetve az építésszek már korábban is terveztek a tulajdonosoknak. A közös munka ezúttal is gördülékenyen ment, mivel mindkét fél célja alapvetően ugyanaz volt: redukált anyaghasználattal egy élhető és minden szempontból kényelmes otthon komponálása, amely megfelelő színteret nyújt az elvonulásra, ugyanakkor alkalmas nagyobb társaságok befogadására is. A fő koncepció az volt, hogy a ház tömegét mozgásba hozzák a funkcionalizmus elvét követve. Az eredeti társasház déli, hátsó kert felőli homlokzatának erkélyét levágták, amelynek köszönhetően egységesebb látvány született, és nem utolsósorban egy tágasabb kültér jött létre. Ez egyfajta klasszikus kertkapcsolatot képez az első emeleti nappalival, ugyanis a hátsó kert az épület első emeletével került egy magasságba, amely lényegében az élettér meghosszabbítása. Az épület

keleti oldalán az alsó erkélyt szintén „leválasztották”, és a felső emelet tetőzárófödémére pedig egy árnyékoló párkányt illesztettek. A garázs felőli északi oldal is eltérő képet mutat az eredetihez képest, hiszen a beállók fölé is került egy erkély, amely előtető és egyben árnyékoló funkciót is betölt: alá az eső és a hőség elől is be lehet húzódni. Az említett erkély fölött a második emeleten egy öbölszerű beugró készült, ez dinamikát ad a homlokzatnak, és megtöri az egyébként zárt kubust. A pálcás acélkorlát mindenhol visszaköszön, így a karcsú korlátok egyensúlyba hozzák a masszív tömeget. A homlokzatok sötétszürkére festett vakolatát vékony, azonban ellenálló, táblás fa kompozit lemezek törlik meg, amely érdekes karaktert ad a háznak, de az épület egészét kívül-belül a sötét és világos árnyalatok, a fa és vakolat, továbbá az üveg kontrasztja alkotja. A belsőépítészeti tekintetében szinte teljes egészében a tulajdonosok





Az épület dinamikáját az árnyékoló előtetők és a pálcás acélkorlátokkal ellátott teraszok adják meg.

elképzelései érvényesültek, ugyanis minden egyes bútort maguk terveztek meg és kiviteleztek. A szekrények és tárolók nagy része falba épített, amely igazán okos megoldás, hiszen így nem vesznek el helyet a térből. A berendezéseket illetően dominálnak az üvegezett felületek, s mivel a bútorfrontok nagyrészt üvegből készültek, így a látványban még hangsúlyosabb a letisztultság. Az általuk tervezett bútorok a lakás minden pontján fellelhetők a nappaltól kezdve egészen a fürdőszobák berendezéséig, a kiegészítő bútorokat is – például egy kisebb szervírozó asztalt – beleértve. A főbejárat kialakítása nem megszokott szituációt mutat, mivel a lépcsősor félemeletre érkezik, majd innen nyílik a korábbi zárt lépcsőház, amelyet viszont teljesen megnyitottak, így egy szellős lépcsősort formálva - ezen megközelíthető meg a pince és az emeleti helyiségek. Az épület pincésintjén eredetileg egy bőrdíszműves műhely működött,

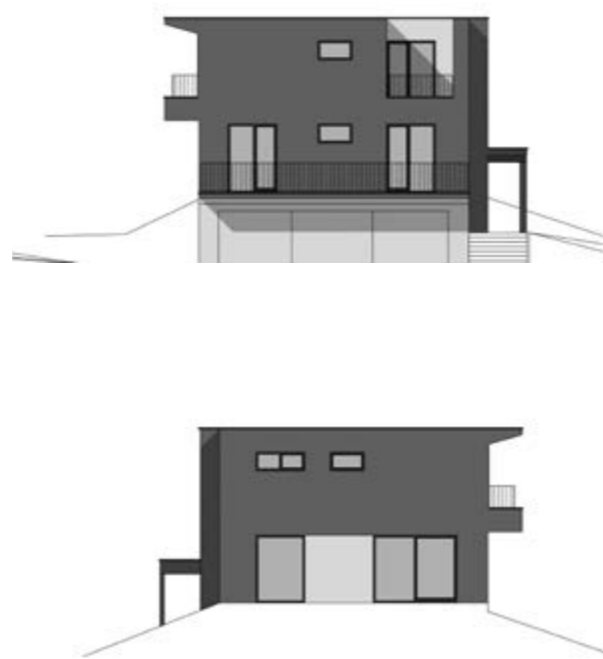




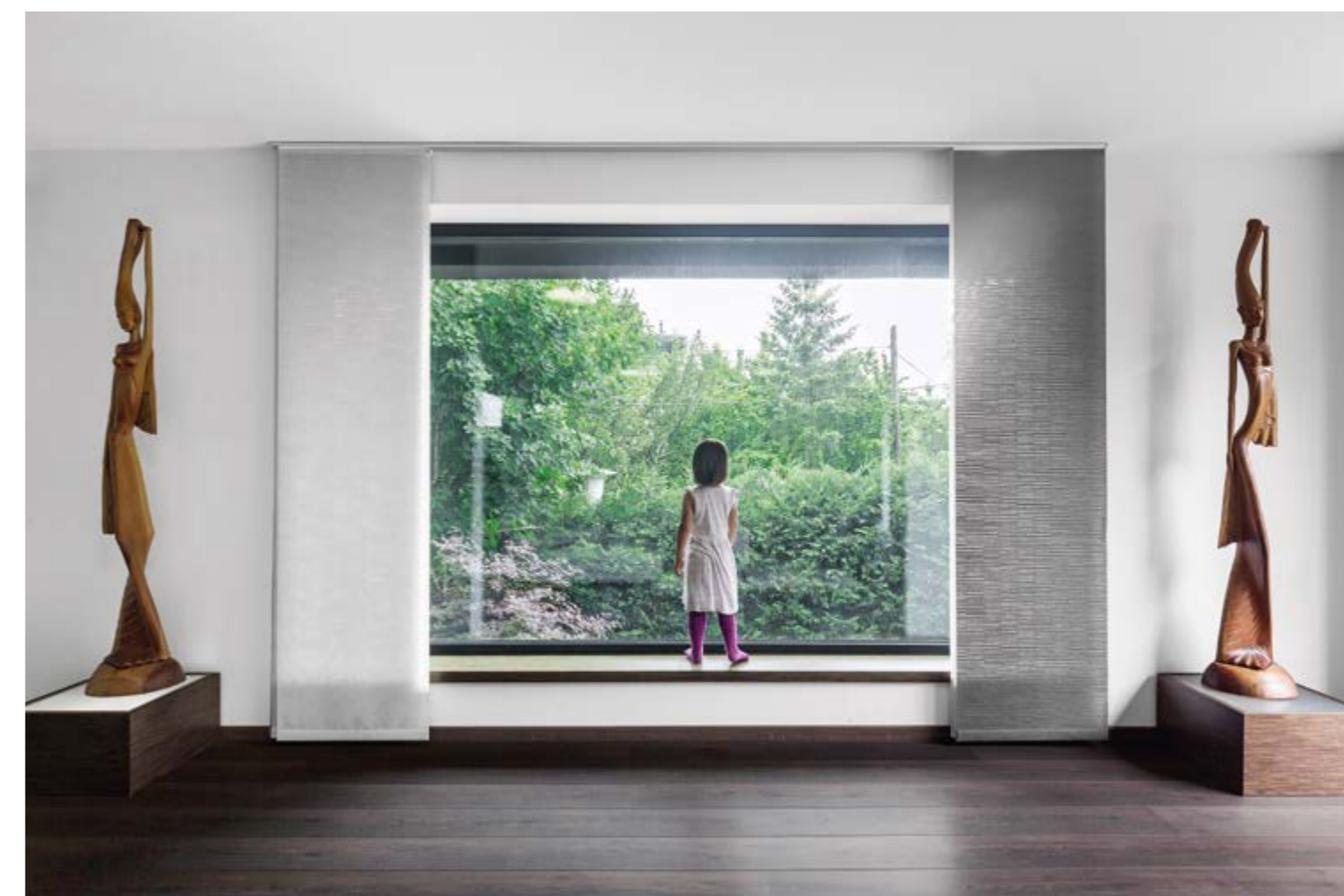
^ A tágas terek ideálisak nagyobb társaságok befogadására.

Az épület egészét a kubusos tömegkialakítás jellemzi.

amely most a tulajdonosok családi és társasági életének jelentős centruma lett. Az első emeleten kapott helyet a már korábban említett nappali és konyha, a legfelső szinten pedig elsősorban háló- és fürdőszobák találhatók – a legfelső szinten számos ponton alkalmaztak *opeionokat*, kisebb nyílásokat, amelyeken keresztül beszűrődhet a természetes fény, a mesterséges világítást pedig LED-izzókkal oldották meg. Az elsősorban középületek tervezésével foglalkozó BAHCS építésziroda így egy igazán praktikus és kényelmes otthont hozott létre, mellőzve mindennemű öncélúságot.



> Az eredetileg zárt lépcsőházat megnyitották, így még átláthatóbbá váltak a terek.





< A hátsó kert és a nappali között klasszikus, közvetlen kertkapcsolat fedezhető fel.

> Az egész épületben LED-izzókkal világítanak.



> A kert a déli homlokzat irányába fokozatosan magasodik, így kerülhetett a hátsó udvar egy szintbe az első emelettel.

> A helyiségek a funkcionalizmus jegyében születtek újjá.

Alapterület (nettó): 389 m²

Tervezés éve: 2013

Átadás éve: 2014

Építész tervezők: BÁGER ANDRÁS,
HELMLE CSABA (BAHCS MŰVEK)
Építész munkatársak:
BÁGER NÓRA, ZÉTÉNYI ZSÓFIA
Statikus: AMBRUS ROLAND



A hátsókert felé
bővült ház.



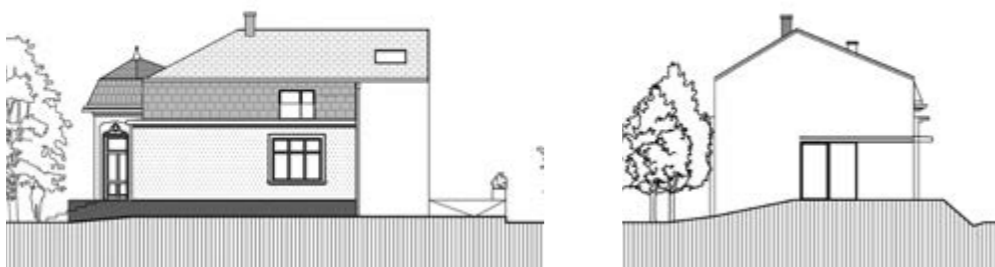
IDÉZET

Egy zuglói emlék újraélve

Szöveg: MÓRO CZ TAMÁS
Építészet: SZOKOLYAI GÁBOR
(MCXVI ÉPÍTÉSZMŰTEREM)
Fotó: BATÁR ZSOLT

AMIKOR VALAKI EGY RÉGI, ELTŰNTNEK
VÉLT, ELFELEDETT DOLGOT MEGLEL, AKKOR
EGYFAJTA CSODÁLKOZÓ SZERETETET ÉREZ,
BELSŐ MEGLEPETÉST. LEPOROLJA, LEFÚJJA
A RÉTEGET, AMIT AZ IDŐ RAKOTT RÁ,
ÉS ÚJRA FELFEDEZI. ELŐJÖHETNEK ÉRZÉSEK,

EMLÉKEK; ÉS A HÁZAKNÁL TALÁN
VANNAK KOLLEKTÍV ÉLMÉNYEK, OLYANOK,
AMIK KÖZÖSEK VAGY KÖZÖS ALAPOKON
NYUGSZANAK. MINT MIKOR EGY DALLAM
HASONLÓ MÉLYSÉGEKBEN HASONLÓ
ÉRZÉSEKET IDÉZ FEL TÖBBÜNKBEN.



1937-38-as születésű, jellegzetes zuglói kertvárosi családi ház bújik meg a Deés utca felőli dús növényzet függőnye mögött. Oda rejtőzött el, oda rejtették el az idővel kissé átszabott tömeget. Vagy már nem is úgy épült, vagy már nem is úgy tervezték; mindig kellett valamit változtatni. Egy kis toldalék, alá-mellé-ráépítés, előtető alatt megbúvó tartalék-szobák, spontán lépcső, kialakul, befalazzuk, kinyitjuk; építődik. Mintegy önálló életre kel a ház szervezete: tömegek ragadnak rá az eredeti testre, néhol elütnek, néhol simulnak, néha kissé méltatlanul, néha kisebb pofonként. Mikor mi van kéznél,

mikor milyen igényt szül az élet. Mikor mi a helyzet. Persze ez nem csak ennek a háznak a története, sok épület életútja ez: generációs változások egy épülettesten. Ezen az úton „jár” a házak többsége, tükrözve a kort, a tulajdonosokat, a körülményeket – a házon csapódik le a mindenkori tulajdonosok élethez való viszonya. Aztán valami történik, ami idővel tisztulást hoz. Illetve nem is valami történik, csak úgy, hanem egy hosszabb folyamat eredményeként valami elindul egy tisztulás irányába. Nem varázsütésre dobja le az épület a ráaggatott terheket, hanem egy

folyamat végéig és egy folyamat kezdeteként. Nem is mindig kellemes ez, néha egy kisebb küzdelem lesöpörni a terheket. A megkönnyebbülés terhe. Az egykori, a toldalékoktól mentesített ház a mag, ez a kiindulás. Mintegy tiszta alap, ebből ki lehet indulni, erre lehet építkezni: egy zuglói szabadonálló kertvárosi ház. Minimális díszítések a homlokzaton a nyílászárók felett, párkányszat, toronyszerű tetőforma a sarkon az utca felől. Olyan elemek, amiken keresztül (is) bele lehet szeretni egy házba. Egyedivé teszik a házat a tulajdonosának, általuk valamilyen melegség jelentkezik valahol



A HÁZON CSAPÓDIK LE A MINDENKORI TULAJDONOSOK ÉLETHEZ VALÓ VISZONYA

Az egykori, a toldalékoktól mentesített ház a mag, ez a kiindulás.

Mintegy tiszta alap, ebből ki lehet indulni, erre lehet építkezni: egy zuglói szabadonálló kertvárosi ház.

A Deés utca felőli tető-torony egy lakótér része lesz.

ott bent, valamilyen húrokat meg-megpendítve. Még ha ez érzélgős is, még ha ez részlet is, még ha ez önmagában talán nem is érték. De mégis fontos. Az eredeti földszintes házat a tervező alpanyagként kezeli, az a nyersanyag. Mint egy DJ, aki a remixet az eredeti zenemű elemeiből frissíti, mintegy abból merít és adja az eredetihez, így átalakítja azt. Egyrészt olyan elemet ad hozzá, ami eleve a kiindulási alap eszköztárából való; másrészt olyant, ami valamivel nagyobb távolságra van az eredetitől, de mégsem idegen, mégsem szakad el tőle. Mindezen hierarchiát a funkciók támasztják alá: a földszinten az eredeti „magban” a lakóház közösségi terei kapnak helyet: nappali, konyha-étkező, vendégszoba, az emeletre pedig a családi élet privát-szférái, a hálószobák kerülnek a hozzájuk tartozó vízeshelyiséggel. Az eredetileg

földszintes ház emelete magasítással jön létre, ami azonban nem önálló emeletként vagy ráépítésként érvényesül: az emeleti-tetőtéri rész pikkelyes fémlemezfedést kap, a tető burkolata „folyik le” a falakra, így azok már a tetőhöz tartoznak. Az emeleti terekbe pedig tetőablakokon át jut fény. A hátsókert felé eső egykori végfalat követően minden toldalék, bővítmény bontásra kerül. Arra nőtt a ház, arra volt hely, arra volt a legegyszerűbb. Arra torzult. A végfal mellé így egy, a bővített alapépületet szolgáló közlekedőmag épül: elérhetővé teszi annak tereit. Tömegével lezárja és megnyitja a házat az udvar felé, elem a régi épület és a hátsóudvar között. Egyfajta foglalat, mely megjelenésében, formanyelvében távolabb van az eredetitől mint az emeleti ráépítés – de szerves része a háznak. A Deés utca felőli tető-torony pedig megkapja azt

a szerepet, ami talán már az eredetiben is hiányolható: egy lakótér része lesz. Nem a padlás-tér attrakciója, ami csak kifelé szól, kissé hamiskás formaként csak kifelé mutatja magát; hanem étellel, funkcióval tölti fel azt az emeleti szintet. A felújításnak-bővítésnek rétegei vannak. Mindig, de itt több réteg van, nem éles váltással egy rekonstruált mag és egy teljesen más mai hozzáadás között. Mint egy képfájl, ami különböző rétegekből áll, és a rétegek különböző erősséggel, átlátszósággal bírnak. Az erősséget az anyagok, a tömegek arányai, helyzetei adják. Ez a rétegződés a beltérben is tükröződik: a közlekedő-foglalat és az emelet mai eszköztára, a síkban tartott anyagváltások, minimális mozdulatok, az anyagminőség prioritása a forma előtt – illetve a mintás padlóburkolat,



a kandalló mai megfogalmazása, a helyreállított osztott üveges harmonika- és kazettás beltéri ajtók. A határok elmosódnak, egymásba úsznak a rétegek – jól teszik. És ahogy az eredeti terv szorgalma is elérte a kerítésig és a kertig, a mostani is. A tisztább, világosabb, a házat több fényhez juttató kertben a szabad zöldfelületek, az autóbeálló, a megtartott diófa, az épületet kísérő kültéri világítás mellett szintén megjelenik egy utalás, egy idézet a környéken hagyományosan jellemző alma- és cseresznyenemesítésű fák ültetésével. Virágzásuk, lombjuk az utcakép része. Ez a ház így átalakítva, bővítve és felújítva egy Idézet. Idézet, életérzést, viselkedést; valamiféle egyensúlyt, egyensúlyt régi és mai között, egyensúlyt önmagában és egyensúlyt a környezetében. Kialakul egy arányaiban kellemes összkép, egy archív fotó újratöltve. Egy régi emlék mai élménye.

Szintterület (bruttó): 189 m²
Tervezés éve: 2014-2016
Átadás éve: 2017

Építész vezető tervező: SZOKOLYAI GÁBOR
(MCXVI ÉPÍTÉSZMŰTEREM)
Építész és belsőépítész tervezők:
IMRE KATALIN, SZUHÁNYI ANNA
Kerttervező: BÁN KAROLIN
Épületvillamosági tervező: ÜVEGES ZOLTÁN
(ARTREA KFT.)



A rétegződés a beltérben is tükröződik.

Az erősséget az anyagok, a tömegek arányai, helyzetei adják.



IDEÁK TÉRHÓDÍTÁSA

Református templom Újpalotán



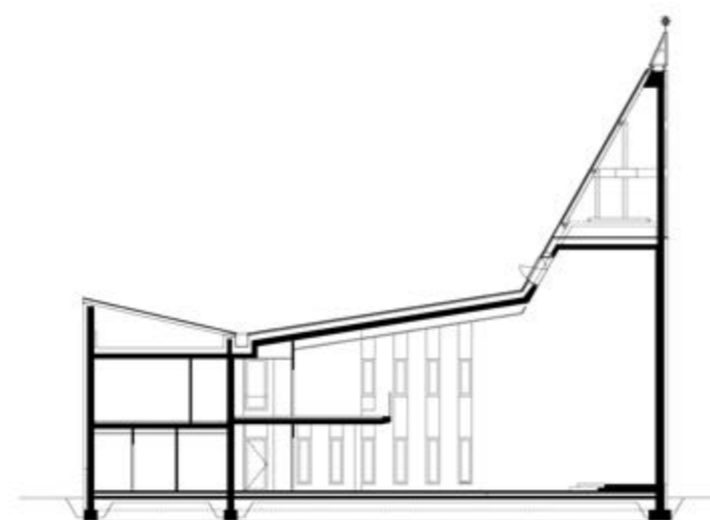
Szöveg: KATONA VILMOS PHD | Fotó: BUJNOVSZKY TAMÁS
Építész: KERTÉSZ BALÁZS (ARCHEN KFT.)

EURÓPA-SZERTE ISMERT FOLYAMAT AZ EGYHÁZI KÖZÖSSÉGEK KÜLVÁROSI JELENLÉTE-NEK ERŐSÖDÉSE. EZ RÉSZBEN AZ 1990 UTÁN INDULT DECENTRALIZÁCIÓ, RÉSZBEN A MEGLÉVŐ PERIFÉRIÁK ÖNAGONOSSÁG-KERESÉSÉNEK KÖVETKEZMÉNYE. KÜLÖNÖSEN AZOKON A SŰRŰN LAKOTT TERÜLETEKEN VAN EZ ÍGY, AHOOL A KÖZÉLET HIÁNYYÁT A RENDSZERVÁLTÁS ELŐTTI MOZIK, ÓVODÁK-ISKOLÁK ÉS KÖZÉRTEK, ÚJABBAN A GYORSÉTTERMEK, DISZKONTOK ÉS PÁRT-SZÉKHÁZAK NEM TUDJÁK ELLENSÚLYOZNI. HA A KULTÚRHÁZAK PROGRAMJAI SEM ELÉG

NÉPSZERŰEK, A KÖZÖSSÉGTEREMTŐ MUNKÁT GYAKORTA A FELEKEZETI CENTRUMOKRA BÍZZÁK A VÁROSATYÁK, ÍGY A *SUBURBIA* MEGÚJULÓ SZOCIÁLIS HÁLÓJA KISEBB VAGY NAGYOBB INTENZITÁSSAL, DE MINDENÜTT KAPCSOLATBA KERÜL A TEMPLOMÉPÍTÉSZETTEL. „EZ A LAKÓTELEP VÁRJA AZ EVANGÉLIUMOT, A VIGASZTALÓ ÉS MEGERŐSÍTŐ SZÓT. AZÉRT NEM KÉSZÜLT KERÍTÉS A TEMPLOM ELŐTT, MERT ELÉRHETŐEK KÍVÁNUNK LENNI MINDENKI SZÁMÁRA, AKI AZ ÖRÖKKÉVALÓT KERESI” – HANGZOTT EL A TEMPLOMSZENTELŐ ISTENTISZTELETEN.¹



*A TEMPLOM DÍSZE
SZERKEZETÉN TÚL
LEGYEN CSAK
A FEHÉR FALAKRA
KIVETÜLŐ
GONDOLAT*



Fémlemezfedéssel kialakított főbejáratú rész.

Mozgalmas formájával hívja fel a figyelmet magára.

A gyülekezetek élete ma felekezettől függetlenül egyre inkább a diaszpórák sorsában osztozik a *mainstream* kultúrán belül.² Nincs ez másképp az újpalotai református egyházközség esetén sem, amely bár nem tűnik kicsinek, valós méretei szerint tetőgerince is csak a környező panelmunkok térdéig ér. A különbség számottevő, mégsem észrevehető a lakótömbök közti buja növényzettől. Egy ilyen fás-bokros helyközön, a Fő tér közelében épült játszótérnyi telken a templom, két percnyi sétára a Boldog Salkaházi Sáráról nevezett katolikus plébániától. Kruppa Gábor műve tíz éve magasra állította a mércét nemcsak közvetlen környezete, de a hazai templomépítézet számára is. Rudolf Schwarz immár százévestendős elméleti és tervezői munkássága meghatározó előképe volt a katolikus központ

térszervezésének és – kisebb újtókedvvel – architektúrájának. A nagy hatású terv puritán homlokzata, hosszú függélyes ablakai, tömegének funkcionális tagolása és letisztult anyaghasználata a református szomszéd karakterjegyei közt is felbukkannak. Ha nem is az azóta közhellyé tett téglatektúrában, de legalább Schwarz aacheni temploma, a *Fronleichnamskirche* vibrálóan fehér terét, egységét, és már-már provokatív csendjét felidézve. Az újpalotai református egyházközség otthona korszakos ívet fest a templomépítészetről. Az épület – Hannes Böhringerrel szölvá – kolostori³ tisztasága a hazai református gyülekezet számára is megélhetővé teszi mindazt, amit Schwarz és Romano Guardini egykor megálmodott rothenfelsi szellemi műhelyében. Bár az idő- és térbeli távolság nagy,





A közösség meghitt,
a templom mégsem
zárt falú bárka.

Egybenítható,
közvetlen térkapcsolatok
rendszere.



az idea változatlan: a templom díszé szerkezetén túl legyen csak a fehér falakra kivetülő gondolat. Az ilyen előképkeresés okafogyottnak tűnhet a protestáns hagyományokra tekintve, ahol a díszítés visszafogottsága mindig is szempont volt, noha sohasem halt ki teljesen. A valós tapasztalatok szerint azonban a közösségek ezt legtöbb helyütt nem tartják magától értetődőnek, ezért a formai redukció mellett meggyőző érvelésre van szükség. Ez a feladat Fogarasi Gábor lelkipásztorra és dr. Sági Zoltánra, az egyházköztség világi vezetőjére jutott, akik a schwarzi gondolatosság meghosszabbításaként értelmezhető minimalizmussal baráti viszonyba kerültek. Fogarasi a tervezés idején John Pawson pannonthalmi rekonstrukciójára tekintett

példaként, ám a templomszentelón elmondta: „nem akarunk úrias gyülekezet lenni. Ez a gyülekezet azért van, hogy a szegényeknek az evangélium hirdettessék”.⁴ Ismét Schwarz korára jellemző ebben az egyszerűség és a szociális érzékenység – egyébként nem törvényszerű – összefonódása. Szorosan ide kötődik a templomtér liturgikus szemléletű, elsőre meglepő gondolata is. Szembeötölő a karzattal indított és lépcsős pódiumban végződő hosszaházis hajó, az oltárszerű úrasztala és a közvetlenül mellette elhelyezett *ambó*. Hovatóvább, a kompozíciót egy acélból készült, világító aurával övezett kereszt zárja a déli falon. Hol maradt a felmagasodó szószék, az IGE hirdetésének helye? – kérdezhetnénk. Nos, a megbízó





Karzattal indított, lépcsős pódiumban végződő hosszhaszagos hajó; oltárszerű úrasztala és a közvetlenül mellette elhelyezett ambó.



A nyitottságot reprezentáló, az átláthatóságot megteremtő eszközök.

Érkezés a tágas, liturgikus térbe.



A keskeny, hosszúkás ablakok
ún. textilüvegeit Hegedűs
Andrea tervezte és készítette.



ÉPÍTÉSZETÉT ÉS BELSŐÉPÍTÉSZETÉT DICSÉRI A TEMPLOM TISZTA TÉRI KÉPLETE

Koncertekre is berendezhető, százötven főre méretezett liturgikus tér.

közösség szerint nem tévedés ez, hanem az eredeti protestáns hagyományoknak felel meg. Célja nem a katolikustól való elkülönbözés (keresztletiltása, domináns szószék, erdélyi harangtorony mint identitásteremtő szimbólum), hanem a viszszaacsalás a keresztény gyökerekhez. Hasonló leásást végzett a templomtér közvetett ihletője, Pásztor István *Liturgia* könyvében.⁵ A kiváló teológusról hittantermet neveztek el itt, Újpalotán. Az egyházközégségi központ építészetét és belsőépítészetét dicséri a templom tiszta téri képlete. Funkcionálisan logikus és hazai viszonylatban már távlatosabb reményekre ad okot a kivitelezés minősége. Egyházi épületek közt viszonylag új kvalitást jelent az egybenyitható, közvetlen térkapcsolatok

rendszere is, amelyet a részletképzés több eleme nyomatékosít: az egységes, mészke jellelű padlóburkolat, a fabútorok, a belső nyílászárók és a falfestés. Nincsenek szűk dolgozószobák, fénytelen folyosók, de kihasználatlan űr sem, egyedül a koncertekre is berendezhető, százötven főre méretezett liturgikus térben, ahol a zene és az ige esztétikai felhangját adja. A hajót iroda és hittantermek koszorúja övezi, amelyek a bejárati *foyer*-vel együtt érvényesülnek. Az épület spirális lendülete innen veszi kezdetét és a „szentély” fölé toronyként magasodó (harangot nem rejtő) tömegben tetőzik. A dinamikus út közbülső grádusa in lépcső, terasz és egy folyosó található, amely jobbra a templom karzatához, balra a gondnok és a lelkipásztor lakásához vezet – utóbbi saját lépcsőjén át,

a közforgalomtól függetlenül is megközelíthető. A praktikus megoldásokon kívül érdemes felfigyelni a tervezői gesztusokra is. Az előtér széles-tágas dimenziói a befogadás, a hajó hosszu, ferdén metszett ablakai a fény és az átláthatóság (a karzat gyermekszobája pedig a csend igényének) üzenetei. A közösség meghitt, a templom mégsem zárt falú bárka. Körbekerítve sincsen, csak az úttól hátrébb, ahová a szolgálati lakások néznek. Összességében releváns alkotás, amely jól megtalálta helyét a környezetében és mozgalmal formájával felhívta a figyelmet magára. Egyedülálló a megbízó és a tervezők együttműködése szempontjából. A béke szigete vallási értelemben és az architektúra nyelvén. Nyitás. A lakótelep új centruma, amelynek önazonosságát sokáig meg fogja határozni.

Alapterület (bruttó): 800 m²
Tervezés éve: 2015-2017
Átadás éve: 2018

ÖSSZESEGÉBEN RELEVÁNS ALKOTÁS, AMELY JÓL MEGTALÁLTA HELYÉT A KÖRNYEZETÉBEN

Megbízó: ÚJPALOTAI REFORMÁTUS
EGYHÁZKÖZSÉG
Felelős építész tervező:
KERTÉSZ BALÁZS (ARCHEN KFT.)
Belsőépítész tervező: TÓTH PETRA
Építész munkatárs: KONCSOL ANDRÁS

Tartószerkezetek: SZABÓ ISTVÁN (MATERV KFT.)
Épületgépészet: BUKOVICS JÁNOS
(B-TERV 2000 BT.)
Épületvillamosság: IVANICS ZOLTÁN
(PROVILL KFT.)
Fémlemezfedések: REISCH RICHÁRD
(FRT RASZTER KFT.)
Generálkivitelező: GARAS ZSOLT
(ÜGYVEZETŐ, FELELŐS MŰSZAKI VEZETŐ/A-
PONTON MÉRNÖKIRODA KFT.);
KREKÓ ANDRÁS (ÜGYVEZETŐ/DIPIB SZOL-
GÁLTATÓ KFT.)

Főbb alvállalkozók:
Szerkezetépítés: ZSÍROS CSABA
(ÜGYVEZETŐ/DK CAR KFT.)
Épületbádogozás: MAYER TIBOR
(ÜGYVEZETŐ/MAYER BÁDOGOSIPARI KFT.)
Homlokzati nyílászárók: SZARKA ZOLTÁN
(ÜGYVEZETŐ/PORTÁLHÁZ KFT.)
Épületvillamos kivitelezés: FINTA GÁBOR
(ÜGYVEZETŐ/REFI 2007 KFT.)
Szellőzés, hűtés-klíma: BUKÓ RICHÁRD
(MŰSZAKI VEZETŐ
-ÓZON KLÍMATECHNIKAI KFT.)
Építőmesteri munkák: ZSÍROS CSABA
SZERKEZETÉPÍTÉSI VÁLLALKOZÁSA
Terasztető: HORVÁTH TAMÁS
(MŰSZAKI VEZETŐ/PRO -SZIG KFT.)
Belső gyártott bútorok: TEMESFALVI JÓZSEF
(MŰSZAKI VEZETŐ

¹Jakus Ágnes: Egy adósság maradt.
Parókia, 2018. június 5. Hozzáférhető: <http://www.parokia.hu/v/egy-adossag-maradt>
(megtekintve: 2018. július 12.).
²Vö. Katona Vilmos: A hit új erődjei.
Keresztény közösségek építészete a változó
Münchenben. *Utóirat*, 10 (57), 14–20. old.; vagy
K. V.: Chiaroscuro. Berlini diaszpórák új
szemmel. *Debreceni Disputa 8 (6)*, 38–42. old.
³Hannes Böhringer: „Egyszerűvé válni”,
in: *Szinte Semmi. Életművészet és más
művészetek*. Balassi Kiadó, Budapest, 2006, 63. old.
⁴Jakus Ágnes, id. mű.
⁵Pásztor János: *Liturgia. A magyar református
istentisztelet múltja, jelene és jövője a Szentírás
világosságában*, 3. kiadás. Selye János Egyetem
Református Teológiai Kara, Komárom, 2005.

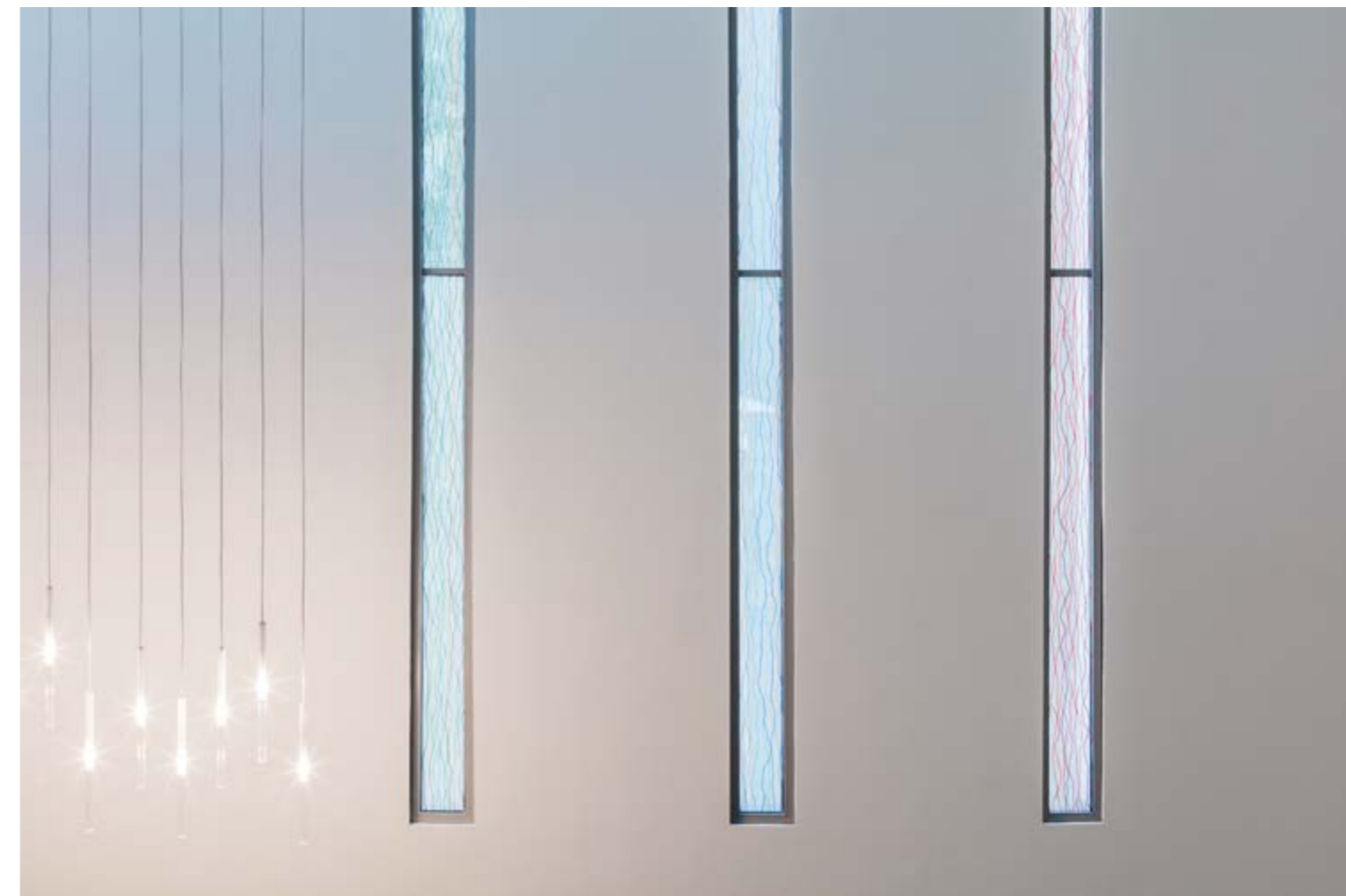


Fás-bokros helyközön, a Fő tér
közelében épült, játszótérnyi
telken ez a templom.



HIT AZ ÚJRAKEZDÉS BEN

*Kertész Balázs építésszel és Tóth Petra belsőépítésszel
Katona Vilmos PhD beszélgetett*



*Szöveg: KATONA VILMOS PHD
Fotó: BUJNOVSZKY TAMÁS*

Újpalotai templomokat bejárva kavargtak bennem az egymás szavába vágó gondolatok. Talán azért is, mert eszembe juttatták tíz évvel ezelőtti diplomaterveimet, ami szintén egy református templom volt. Hogy lettetek az építésmesterség tanulóiból önálló alkotókká?
Kertész Balázs: Mindketten a Finta Stúdióban nevelkedtünk, amire nagyon büszkék vagyunk. Petra jelenleg is ott dolgozik, én már néhány éve külön úton járok. Kicsit úgy érezzük, mintha a kisebb és nagyobb önálló munkák után kiteljesedtünk volna ebben a feladatban, amihez a felkészítést, az útravalót a nagy irodában kaptuk.

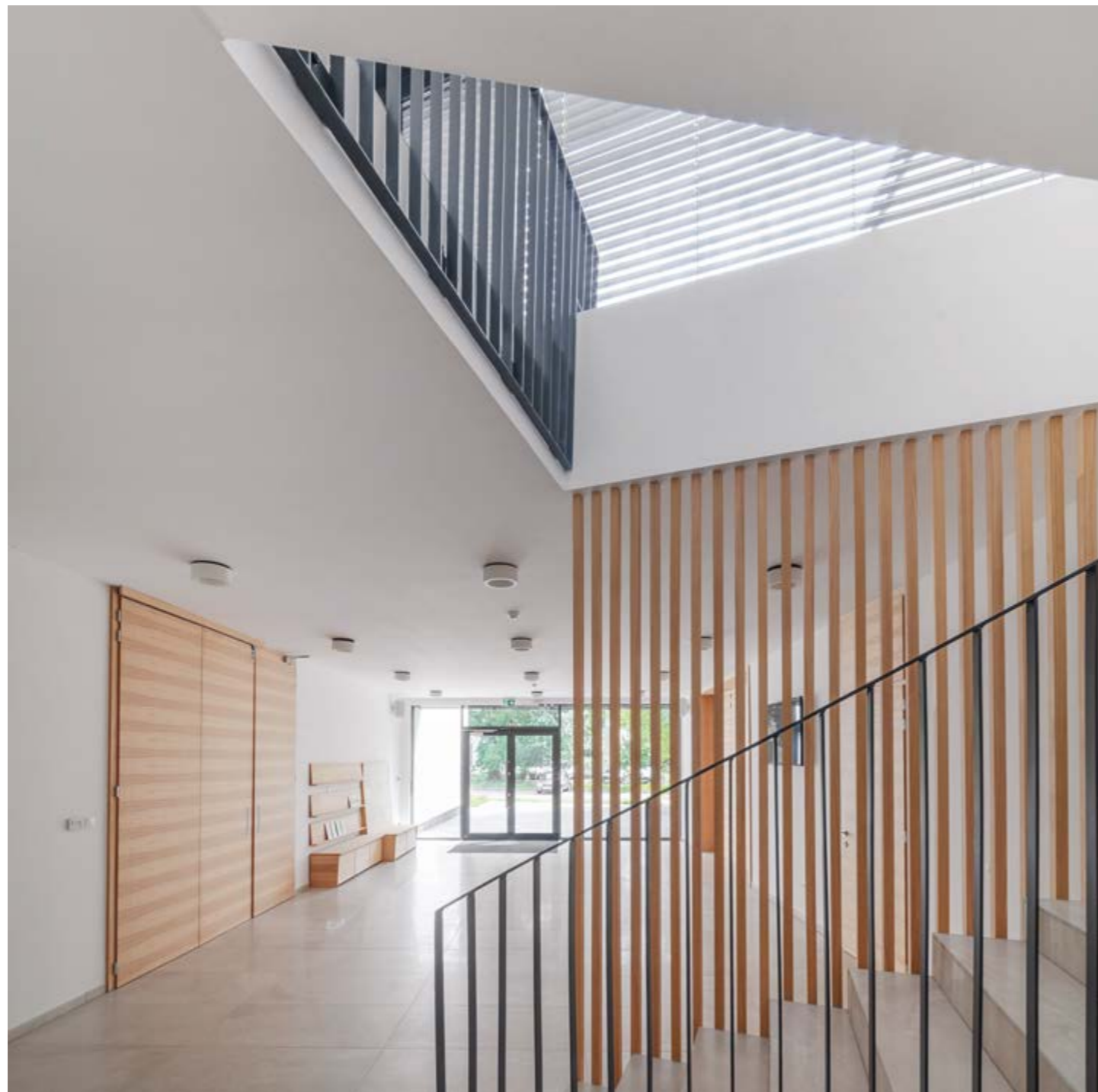
Finta József rendkívül termékeny életműve épp a liturgikus építéssel területén ismert kevésbé. Idehaza talán csak a százhalombattai, októgon alaprajzú református temploma (1998) van a köztudatban, amelynek előzménye egy hozzá hasonlóan posztmodern baptista központ volt Csáktornyan (1995). Éppen ezért tartom fontosnak, hogy mit jelent számotokra a kortárs templom fogalma. Mitől kortárs és mitől templom egy rajzasztalról frissen lekerült terv?
KB: A templom sokféle lehet. Egy katedrálisban épp úgy lehet imádkozni, mint ahogy az első keresztények tették a katakombákban. Nem gondolom, hogy

az éppen kortárs adja a legmegfelelőbb választ az igényekre. De az biztos, hogy a hit struktúráját kínálja az ember életének, és mi igyekeztünk ezt a struktúrát az épületre is rávetíteni azért, hogy a gyülekezet otthonra találjon. A kortárs megoldások inkább az anyaghasználatban, a formai és funkcionális megoldásokban nyilvánulnak meg.
Tóth Petra: Attól templom a templom, hogy rendeltetését illetően elsősorban istentiszteletet, egyházi ünnepek igényeinek tesz eleget. Kortárs lehet formájában és térszervezésében, anyaghasználatában és a szimbólumok egyszerűségében. Kortárs templom, mert az előzőeket a református egyház puritán jelképében összefogva egy épület szolgál Isten házában, lelki- és gondnoki lakásnak, közösségi háznak, és ha úgy szeretnék, akár rock-koncertek színpadának is.

*„A LAKÓTELEPI
KÖRNYEZETRE
KIMONDOTTAN
ELŐNYKÉNT
TEKINTETTÜNK”*

Mi volt a kihívás a konkrét tervezési feladatban?
KB: Talán a többcélság összehangolása, és persze a tömegalakítás.
TP: ...és hogy olyan épületet sikerüljön tervezni, ahol a gyülekezet tagjai otthon érezhetik magukat.

Fontosak számotokra a kötődések. Érdekelne, vajon levezethető-e valamilyen adottságból vagy előzményből a templom formája is.
KB: A kialakult formának nem sok előzménye, ideológus eredője van. A telek négyzetes alakja alapvetően meghatározta az alaprajzi kiterjedést, a tömeget pedig a torony húzta fel, amit aztán rengeteg alakítottunk, csiszoltunk, amíg elnyerte a megvalósult formáját. Nem csak papíron, de a valóságban is, zsuzsólás alatt és még betonozás után is. A tervezett forma ugyanakkor megszámlálhatatlan és sokszor csak felsejtlő hatás, hangulat eredménye. A mai napig hasznosítom és ültetem át a gyakorlatba a Grazban és Berlinben végzett építész tanulmányaimat, ótvés kintlétem során szerzett élményeimet. Grazban ismertem meg az ottani egyetemen (!) kiemelkedő példaként bemutatott Csaba László-féle hollóházi templomot, és Alvar Aalto építészetét. Wolf D. Prix pedig egy 2011-es budapesti személyes találkozás alkalmával szelvedélyesen mesélt nekem az akkor frissen átadott hainburgi evangélikus templom koncepciójáról.



A gyülekezet tagjai az építőknek és családtagjaiknak, hálájuk, tiszteletük jeléül meglepetéskoncertet állítottak és adtak elő.

Azt nem csodálom, hiszen a csendes osztrák kisvárosban felbukkant, légörvényhez hasonló épület a szó szoros értelmében felkavaró élmény. A ti projektetek jóval ártatlanabbnél, ami eszembe juttatja mindazt, amit Tillmann József *Az eseményhorizonton túl* című könyvében (2018) idillről és utópiáról ír, de lehet, hogy nem kell ilyen messzire mennem. A forma és a lépték eltérései miatt mégsem hallgathatok arról a feszültségről, amit a templom és környezete között érzek. Milyen inspirációt jelentett számotokra a lakótelep?
KB: A lakótelepi környezetre – bármilyen furcsa is ez – kimondottan előnyként tekintettünk. A homogén, befogadó környezetben már az első pillanatban megláttuk a lehetőséget. Az újpalotai városrész Budapest talán legjobban sikerült, legélhetőbb paneles városrésze. Én is hasonló, de vidéki környezetben nőttem fel, nem volt idegen. Különleges számomra a helyszínben, ahogy a forgalmas környéktől a magasházak térfalai megvédik a csendes, belső parkos területet, és megteremtik azt a miliót, ahová a templom szinte magától értetődő természetességgel beilleszkedett.

Lényeges ez a körülmény, de a megbízónak is szerepe van abban, hogy sikeres lesz-e a terv.

A tiétek pedig nem sorolható az átlagosak közé.
TP: Nagyon szerettünk együtt dolgozni velük. Fogarasi Gábor, a gyülekezet lelkésze végig nyitottan állt hozzá az ötleteinkhez. Dr. Sági Zoltán, a gyülekezet gondnoka pedig igen sokat tett azért, hogy mindez meg is valósulhasson.

Milyen közösségi, funkcionális, avagy liturgikus szempontok merültek fel a belső tér tervezése folyamán?

TP: Közösségi szempontból fontos volt, hogy korától függetlenül mindenki megtalálja a helyét az épületben. A tervezési program szerint az épület helyet kellett biztosítani az istentiszteletek alkalmával nagyjából 150 fő számára, ezen túl egy lelkészlakásnak és egy gondnoki lakásnak. A két kisebb csoportszoba kialakításával lehetőséget kellett nyújtson egyszerre több csoportfoglalkozás megszervezésére. Cél volt az is, hogy a bejárati várakozó tér a mennyezetig érő ajtók kinyitásával összefüggő és átlátható térré váljon. Liturgikus szempontból a szószék és az úrasztala megfelelő pozíciója, illetve a vallási szimbólumok minimális megjelenése volt lényeges.
KB: A funkcionális program építészeti feldolgozása mellett a tervezésben teljes szabadságot és általában nagy bizalmat kaptuk. Mindkettőnknek fontos volt, hogy a templom épülete, külső-belső megjelenésével harmonizáljon a hitelvek sallangmentes egyszerűségével, közérthetőségével. Nagyon örülünk, hogy a templomot használó közösség befogadta ezt az elképzelésünket.

Milyen szerep jutott ebben a személyes alkotói kitalálásnak és a designnak?

TP: Designelemként legfőképp a Szentháromságot ábrázoló textilüveg ablakokat említeném meg. Az alkotói kitalálás számomra a megtiszteltetés volt, hogy részt vehettem egy olyan épület tervezésében, amelynek megvalósulásához nagyon sok ember támogatása és kitartó munkája járult hozzá.

Az önmeghatározás kérdése a választott építészeti nyelv is. Miért jó – egy anakronizmussal élve – puritánnak vagy minimalistának lenni?

KB: Azt hiszem, egyikünk építész alapállása sem a puritánság, de ha az épület jellege megengedi, vagy ezt igényli,

akkor természetesen nagyon szívesen élünk vele. A minimalizmust tükröző megoldások csak részben következtek az építészeti környezetből, a telek sajátosságaiból. Legalább annyira megkövetelte az épület funkcionális rendje, a magától értetődő természetes, sokoldalú használhatóság.
TP: Valójában az épület puritán, egyszerű jellege Gábor (*Fogarasi Gábor, lelképásztor – a szerk.*) személyéből is fakadt, aki az első találkozásunk alkalmával elmondta, hogy nagyon tetszik neki – egyebek közt – a skandináv minimalista építészeti és szerető, ha az épület belseje is letisztult, egységes képet mutatna. Úgy, hogy ennek fényében igyekeztem megtervezni a belső tereket.
KB: Ezt nagy örömmel dr. Sági Zoltán, az egyház-község világi vezetője is támogatta, akinek az akarat, kitarása, családja támogatása, sőt mecénási hozzáállása nélkül – ezt nagyon hangsúlyosan ki kell mondani – ma nem állna ez a ház. Sokat köszönhetünk neki.

Hogy fogadta az épületet a közösség?

TP: A megnyitón többen is odajöttek megköszönni a munkánkat, kifejezve, mennyire tetszik nekik. Gábor elmondása szerint hétről hétre betéved egy-két új ember a környékről, ami számunkra annyit jelent, hogy az épület végül elérte a célját és egy gyarapodó közösség otthona lehet.
KB: A sok személyes hangú megkeresés és köszönetnyilvánítás egyik legszebb megnyilvánulása a „templomépítők koncertjének” létrejötte és sikere, ami hihetetlen meglepetés volt a gyülekezet részéről.

Ki tudná ezt bővebben fejteni?

KB: A gyülekezet tagjai együtt tervelték ki, hogy az építőknek és családtagjaiknak, hálájuk, tiszteletük jeléül meglepetéskoncertet állítanak össze és adnak elő. Az egyházközség tagjaiból álló képzett zene- és énekkar sokat dolgozott ezen, az eseményre Géczy Katalin darabot írt, amit a YouTube-on mindenki meghallgathat. A koncert teljes sikert aratott, nehéz szavakat találni az élményre, mely nyomot hagyott mindenki-ben. Zenei és lelki értelemben egyaránt.

„A HIT STRUKTÚRÁT KÍNÁL AZ EMBER ÉLETÉNEK”

Idézhaza nem túl gyakori, hogy az építőmunkások teljesítménye ilyen elismerésben részesül. Ti is megvagtok elégedve a kapott minőséggel?

TP: Egy részről örülök neki, hogy az összes burkolat az első választásom alapján készült el. A templom három üveglaká-ba még az utolsó pillanatban bekerülhettek *Hegedűs Andrea* textilüvegei, és kisebb félreértések után a faburkolat iránya is egységes tudott lenni a templomtérben. Nagyon

sajnálom viszont, hogy a lépcsőházi falamellákból kimaradt a kereszt, ami már az előtérben is világossá tette volna volna az épület rendeltetését, és meghatározta volna hangulatát.

Visszatekintve csinálnátok-e valamit másképp?

TP: Én az előtérbe így utólag több ülőhelyet terveztem volna, na és az elmaradt kereszt...

Akárhogyan is, szerintem büszkék lehettek a munkátokra. Mit üzennétek azoknak a tervezőknek, akik hasonló feladatok elébe néznek?

KB: A megvalósítandó célt, az alkotás szépségének igényét és a tervezői alázatot egyenlő mértékben képviselni. A fantázia szárnyalását, a tökéletességre törekvést és a profán igényeket egyensúlyban tartani...

TP: Ebben csak egyetérteni tudok Balázssal.



ZÖLDTERÜLETBE DOMESZTIKÁLVA

A Budapesti Német Iskola bővítése

Szöveg: TORMA TAMÁS | Építészet: HARTVIG LAJOS DLA
(BÁNÁTI + HARTVIG ÉPÍTÉSZ IRODA KFT.) | Fotó: BUJNOVSZKY TAMÁS

KEZDŐDHETNE ÍGY IS: MINTHA NEM IS ITT LENNE ... DE ITT VAN. AMIKOR KÖZELÍTÜNK A BUDAI HEGYOLDAL UTCÁIN, MÉG MAGÁTÓL ÉRTŐDŐ, HOL JÁRUNK, AZTÁN AHOGY MEGÉRKEZÜNK A CSIPKE UTCAI BEJÁRATHOZ, SZÉP LASSAN KILÉPÜNK AZ AKTUÁLIS BUDAI TÉR-IDŐ KOORDINÁTÁBÓL. A KÖRNYEZŐ ERDŐ TELJESEN KITAKARJA A VÁROST, AZ ISMERT LÁTVÁNY ÉS A KÖZLEKEDÉSI ZAJ HELYETT MARADNAK A FÁK ÉS AZ IDŐTLEN MADÁRCSICSERGÉS. A FEJÜNKEL TUDJUK UGYAN, HOGY VALAHOL A BUDAI KÚTVÖLGY FÖLÖTT JÁRUNK, DE ARRA, AMIT ÉRZÜNK - A TERÜLETENKÍVÜLISÉG - CSAK RÁERŐSÍTENEK A MEGLÉVŐ ÉPÜLETEK.



Német és barátságos. Amennyiben mellőzzük a sztereotípiákat, és nem válik egymást kizáróvá ez a jelzőpár, csak tovább erősíti a „nem itt és nem most” érzését. Barátságos tágasság, sok üvegfelület, természetes anyagok és sok szín az erdőtől övezve, ugyanakkor a vízszintek és függőlegesek

világos rendje is, amiben észrevétlenül ott asszisztál a statika, az anyagok és a súlymegosztások láthatatlan realitása. Az iskola azonban a racionalitás mellett főleg a gyerekekről szól. Arról, hogy hagynak-e nekik elég helyet az udvaron rohangálni, jut-e elég fény a folyosókra, az aulától



^ A faborítások és faszínek „belülről is kiköltöztek”.

< Ívelt, udvart körbeölelő homlokzati szakasz.



a sportpályáig hány helyen tudnak leülni, stb. Aki például belép ebbe az iskolába, rögtön érzi, hogy nem poros tudáskaszárnya, hanem izgalmas hely változatosságokkal és tágas terekkel (amikor ott jártunk, éppen egy Shrekről szóló diákelőadás hangjai szűrődtek ki a színházteremből). És ami

először szemet szúr, az a főszereplő transzparencia, amely nem csak elvi alapon sugall nyitottságot, szabad és világos gondolkodást, sőt némi demokratikus életérzést is. A Budapesti Német Iskola persze már sok éve itt működik, a most elkészült új épületrész is az eddigit folytatja, egészen

pontosan egy épülethíddal köti össze a korábbi, modern épületszárnyat és a kastélytelken eredetileg álló Vadászházat. Eddig az általános iskola alsósai tanultak is, ők költöztek át a mostani, régit és újabbat összekötő legújabb épületrészbe. Amit viszont felülről érkeve észlelünk –

A MOST ELKÉSZÜLT ÉPÜLETRÉSZ IS AZ EDDIGIT FOLYTATJA

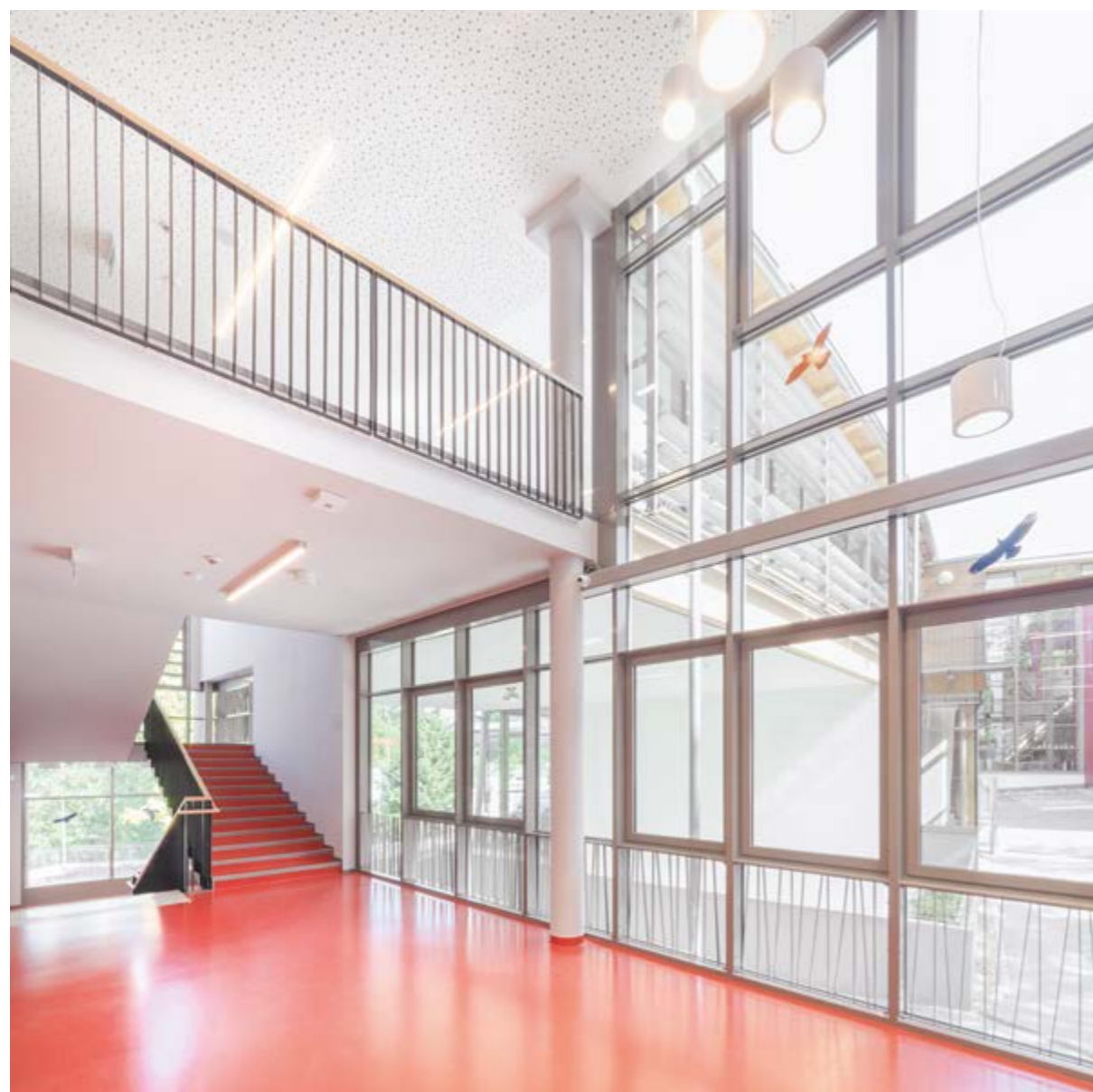
a teraszosság és az épületrészeknek a meredeken lejtő óriástelekhez alkalmazkodó lépcsőzése –, hirtelen megváltozik, amikor az új épületkapun át leérünk az alsó udvarba: a főépület az új szárnyal kiegészülve egy hatalmas körszelethez (emelkedettebben: kitért karokhoz) hasonló egységet képez. Két szint, a hatalmas, homorú karéj felső szintjén általában az osztálytermek vannak, alul kiszolgálóegységek, közlekedők vagy például az új menza. A völgy oldalán az üvegezett, különféle szélességű „iskolautca” egybefogja az épületegyüttes minden részét, az iskola közlekedési centruma és belső agórája, a kétszintes bejárati csarnok eddig a tömb szélén állt, most viszont ténylegesen is a centrumba került.

A Vadászház mellé épült új tömb úgy különbözik a korábbi részekétől, hogy azért anyaghasználatával, színével, és főleg a hatalmas üvegfelületek által sugallt nyitottságával tovább folytatja azt. A faborítások és faszínek belülről is kiköltöztek, és ide is jutott – rögtön egy többszintes – azokból a karcú oszlopokból, amelyek enyhén megdőntve már korábban is játékos karaktert nyújtottak az udvari karéj hosszában. Az új épületbe az alsótagozatosok költöztek be – az emeletre a harmadikosok, negyedikesek, a földszintre az elsősök, másodikosok. Kifelé szinte teljesen üvegfalú – amit vízszintesen sávózott árnyékolók tagolnak –, ebből lett belül az osztálytermek hosszanti fala, a termék sorát pedig két folyosóra fűzték fel (középre



◀ Az étkező részlete, játékos paravánokkal.

▼ Anyaghasználattal, színekkel, hatalmas üvegfelületek által sugallt nyitottság.



Aki belép, rögtön érzi, hogy ez nem egy porosztudáskaszárnya.





**HA BELÉPÜNK, RÖGTÖN FELTŰNIK A BELSŐ TEREK
VÁLTOZÉKONY FOLYAMATOSSÁGA.**

a vizesblokkok kerültek). Az udvar felé is megnyitott étterem elhelyezésével még nagyobb hangsúlyt kap az iskolához kapcsolt szabad placc a játszótérrel, kerti pihenővel, sportpályákkal dúszított – az erdő felé is feltáruló – ud var. Ugyan a Bánáti és Hartvig Építésziroda által tervezett Budapesti Német Iskola is csupa geometria, a vízszintesek és függőlegesek józan rendje, hajlékonyságával, apró ritmusával, és az erdőbe illesztettségével az iskoláról, mint műfajról mégis csupa szépet, kreatív és szabadot üzen. Ha belépünk, rögtön feltűnik a belső terek változékonyága, egyúttal folyamatossága – ehhez valamiféle *flow*-érzés is kapcsolódik, amikor hol hirtelen kitágul a tér, hol

apró zugok keletkeznek, hol a természetes fények érkeznek felülről a tetőablakokon át, hol pedig az üvegfelületek madárfigyelmezhető piktogrammjai jelzik a kint és bent határait. A 12. kerületi Budapesti Német Iskola 2002-ben nyílt meg itt, Buda egyik legjobb telkén, később szakaszosan, de folyamatosan bővítették. Mára a főépület karéja is összeért, szinte telekhatártól telekhatárig tart az osztálytermek sora, a folyosó pedig nemcsak kisebb-nagyobb zárt tereket összekötő közlekedő, hanem ennek a folyamatos építkezésnek az allegóriája is: a diákok az elemitől egészen az érettségiig juthatnak el a Német Iskola tereiben. És körülötte a várost kizáró erdőt se feledjük, meg ezt az teljes-teraszos szigetszerűséget.

^ Frontális oktatás helyett...

» A rajzon az erősebb sárga szín jelöli az elkészült 1. ütemet, a halványabb pedig a 2. ütemet, ami még várat magára.

^ Üveghomlokzat, amit a vízszintesen sávozott árnyékolók tagolnak.

Meglévő épületek (bruttó): 7750 m²

1.ütem parkolóépület: 1040 m²

1.ütem általános iskola bővítés: 2520 m²

2.ütem: 3600 m²

(EGYELŐRE NINCS INFORMÁCIÓ A MEGVALÓSÍTÁS TERVEZETT IDEJÉRŐL)

Tervezés éve: 2016

Átadás éve (1. ütem): 2018

Építető: NÉMET ISKOLA ALAPÍTVÁNY

Generál tervező:

BÁNÁTI + HARTVIG ÉPÍTÉSZ IRODA KFT.

Építész tanácsadó:

SCHEFFLER + PARTNER ARCHITEKTEN BDA

Felelős tervező: HARTVIG LAJOS DLA

Projektvezető építész: NAGYPÁL VIKTOR

Építész tervezők:

ANNUS ZSUZSA, CSIHA ANDRÁS,
ÉLES PÉTER, FERENCZ TAMÁS, GULD BEATRIX,
KÁDÁR GERGŐ, KÓSA LUCA, NOVOTNY NÓRA,
PUSZTAI LILLA, SÁNTA BENDEGŰZ,
SZABÓ PÉTER, ZAJACZ JUDIT

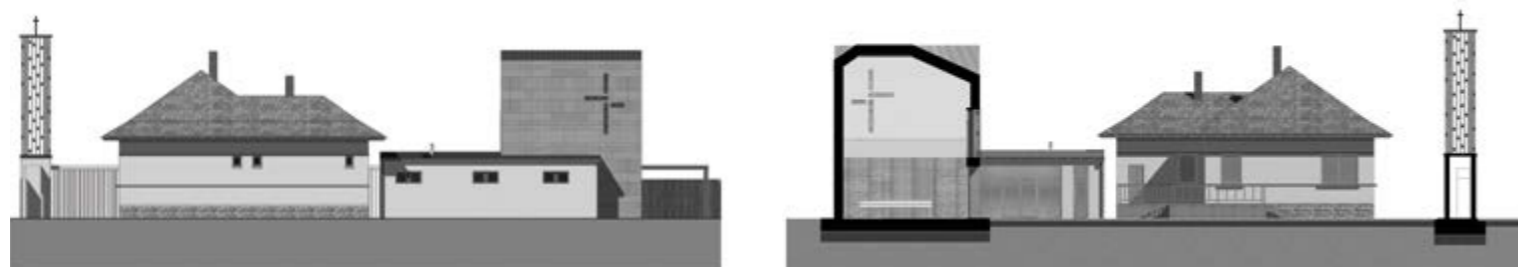


SZÁRBA SZÖKKENT MAG

Kastélydombi Luther-kápolna

*Szöveg: ZSUPPÁN ANDRÁS
Építészet: KRIZSÁN ANDRÁS DLA
Fotó: BUJNOVSZKY TAMÁS*

A MEGELŐLEGEZETT BIZALOM JELEKÉNT ÉPÍTETT MÁR-MÁR TEMPLOM MÉRETŰ KÁPOLNÁT PESTSZENTIMRE APRÓCSKA EVANGÉLIKUS GYŰLEKEZETÉNEK KRIZSÁN ANDRÁS: MUTASSÁK MEG, HOGY KÉPESEK MEGIZMOSODNI, SAJÁT LÁBRA ÁLLNI, SZÁMBAN ÉS LELKIEKBEN GYARAPODVA KITÖLTENI A MEGKAPOTT TERET. A KÜLVÁROSI KÖRNYEZETBEN SZOKATLAN ÉPÍTÉSZETI MINŐSÉGET MEGVALÓSÍTÓ TERVEZŐ A HAZAI PROTESTÁNS TEMPLOMÉPÍTÉSZETI HAGYOMÁNY ALAPVETŐ ÉRTÉKEIRE TÁMASZKODOTT: LETISZTULTSÁG, PURITÁN EGYSZERŰSÉG, RACIONALITÁS, ÉS EGYFAJTA BEFELÉ – NO MEGPERSZE, AZ ÉG FELÉ – FORDULÁS.



Kastélydombi Luther-kápolnának nevezték el a pestszentimrei evangélikus közösség tavaszszal felszentelt templomát. A név hangulatos csendű, de az általa megidézett hagyomány a délpesti külvárosi környezetben nyomokban sem igen fedezhető fel. Pestszentimre a nem túlzottan karakteres peremkertvárosok közül is az egyik legjellegtelenebb. A névadó Kastélydombon valaha tényleg kastély állt, de a Lövy család szerény, oszlopos kúriáját rég elsodorta az idő, már az 1930-as években elbontották. A síkságból egykor enyhén kiemelkedő magaslatot ugyan csak legyalulta az elmúlt száz év tereprendezése, így ma a Kastélydomb csupán egy széles, kopár és elhagyott park, közepén egy Kádár-kori

iskolával, egy uszodával, focipályákkal és a „Sportkastélynak” elkeresztelt szabadidőközponttal. A park előtt futó Nemes utca Pestszentimre főutcája, már amennyire ilyesmiről beszélni lehet. A 20. század első feléből származó református és katolikus templom a forgalmas út közepeső szakaszának kölcsönöz némi rangot, akárcsak az orvosi rendelő, a szupermarket meg a gyógyszerár, de azért túlzásokba ne essünk. A Kastélydomb után a városias funkciók eltűnnek, tisztán családi házas negyed kezdődik, amit a leírásokban eufemizmussal heterogénnek szokás nevezni, pedig valójában inkább homogén: híján van mindenfajta építészeti minőségnek. Az aprócska, kétszáz lelkes pestszentimrei

▼ A széles hézagokkal felrakott, szálcement táblás burkolat és a résablakok egyértelműen megkülönböztetik a kápolnát a környező családi házaktól.

▼ A látszóbeton pillérekkel tagolt kerítés már-már erődzerű hatást kölcsönöz az épületegyüttesnek.





*A VÁROSRÉSZ FŐUTCÁJÁN MARKÁNS
GESZTUSSAL JELENIK MEG AZ ÚJ TEMPLOM*

A karcsú harangláb nemcsak a sarok kiemelésének eszköze, hanem a mindaddig láthatatlan evangélikus közösséget is megjeleníti.

A templom bejárata oldalról, a belső udvar felől nyílik.
A közösségi terem L-alakban csatlakozik a kápolnához.

evangélikus gyülekezet pont ezen a „határponton”, a Kastélydomb tőszomszédságában vásárolt egy saroktelket, hogy végre saját közösségi teret építsen magának – legalább egy termet, ahol összegyűlhetnek, és egy kisebb kápolnát, hiszen kezdetől fogva kényszerű, habár atyafiságos társbérletben éltek a reformátusokkal. A pestszentimrei közösség egyelőre nem önálló, hanem úgynevezett pláncolt gyülekezet, amely a szomszédos Pestszentlőrinc leánya marad mindaddig, míg meg nem erősödik annyira, hogy önfenntartóvá váljon. Az evangélikusok az 1930-as években kaptak ugyan templomépítésre alkalmas telket az akkoriban önálló községtől, de a tervet elsodorta a háború, a telket rég eladták, így teljesen új helyszín után kellett nézni. Legalább nyolc-tíz házat megnéztek, a jelöltek között még megüresedett kocsmák is akadtak. 2015-ben azért esett a választás erre a saroktelekre, mert látszott, hogy a rajta álló megüresedett

kockaház alkalmas lelkészlaknak, az iskola szomszédsága pedig megkönnyíti a hittanórák és a gyermekprogramok megszervezését. Ezen a ponton lépett be a történetbe Krizsán András, akit az evangélikus egyházhoz életre szóló személyes és munkakapcsolat fűz: az Építész Bizottság elnöke, a zuglói gyülekezet felügyelője, munkásságának jelentékeny részét teszik ki az evangélikus épületek – templomok és parókiák, gyülekezeti házak és felújítások. Itteni feladatát kötöttségek sokasága nehezítette, és a nyilvánvaló kapaszkodók is hiányoztak. Nem létezett olyan környezet, amire a tervező reflektálhatott volna, és nem volt biztos alapot jelentő lokális tradíció sem. Éppen ellenkezőleg: alapozni kellett, hogy kiemelkedjen a földből egy épület, amely látható jelét adja az evangélikus közösség eddig „radar alatti” létezésének, és szakrális tartalmat kölcsönöz a városrész egyik



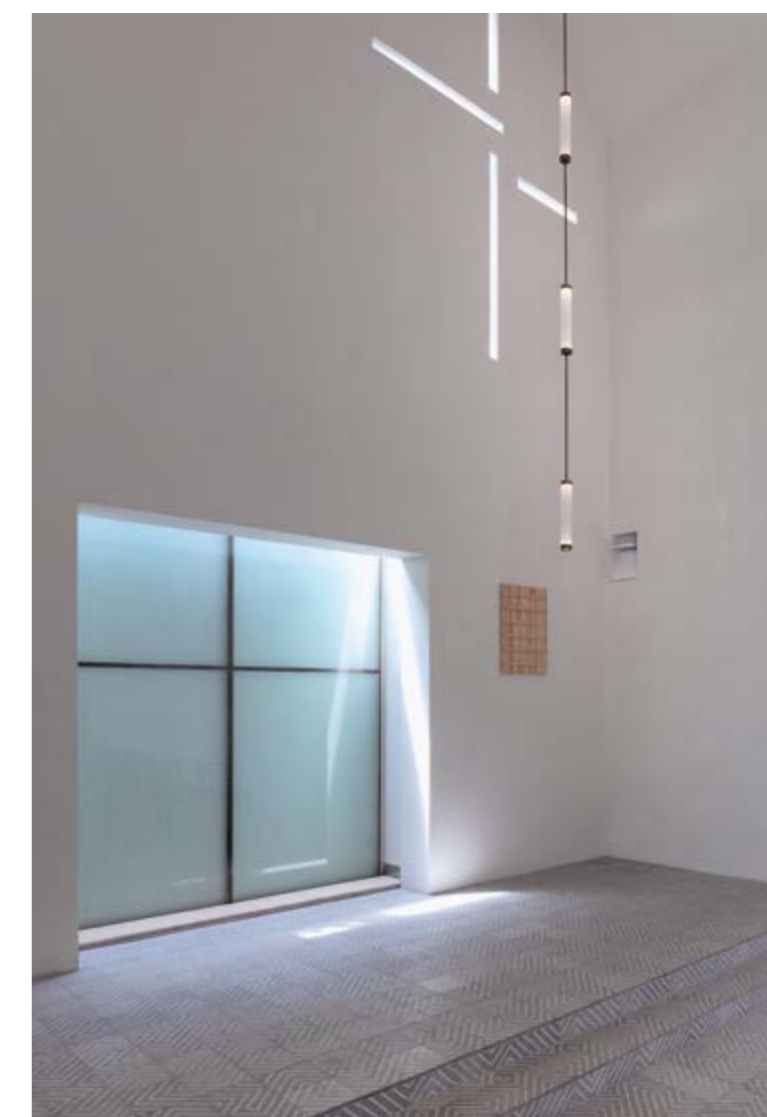


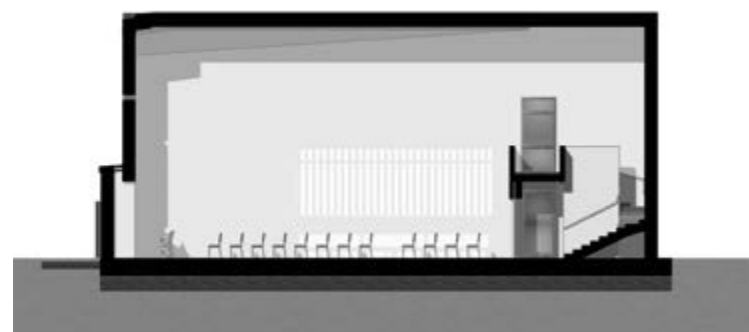
A vakolt fehér falak és a nyersfa karzat, valamint a nyílászárók összehatása a skandináv minimalizmust juttathatja eszünkbe.

Az oltár mögötti tejuveg lapon istentisztelet alkalmával halványan visszatükröződik a gyülekezet képe.

*A LETISZTULTSÁG,
A JÓZANSÁG ÉS
A RACIONALITÁS
A PROTESTÁNS
TEMPLOMÉPÍTÉSZET
ALAPÉRTÉKEI*

átlagos, legkevésbé sem szakrális pontjának. Krizsán András a gyülekezet által kezdetben elképzelt családi imateremnél nagyobb szabású kápolnát, már-már templomot tervezett. A megvalósulást azonban több tényező is nehezítette. A gyülekezet ragaszkodott a telken álló kockaház megtartásához, hiszen azt a lelkész lakásának szánták. Anyagi erőforrásaik igen szerények voltak, ezért eredetileg nem is gondolkodtak „igazi” templom építésében, szükségük volt viszont egy olyan közösségi helyiségre, ahol programokat és foglalkozásokat lehet tartani. A területre vonatkozó építési előírásokat a kertben szabadon álló családi házakra szabták: a telekhatártól mindkét oldalon távolságot kellett tartani, ami egyrészt csökkentette a gyülekezeti terem kiszolgáló helyiségeinek hasznos területét, másrészt fölösleges oldal- és hátsókerteket hozott létre. A gondok közül a pénzügyiek végül megoldódtak, mivel az





A függesztett lámpák kettős sora az oromfal belső csúcsa és a szentély irányába vezeti a tekintetet.

A fény a legtisztább spirituális szimbólum, amely a „beszélő” műtárgyak nélküli belsőben sokrétűen érvényesül.

egyház úgy döntött, a pestszentimrei kápolnaépítés lesz a „Reformáció 500” jubileum alkalmából állami támogatásból megvalósuló projektjeinek egyike. A kápolna a telek mellékutca felőli részére, az egykori sufni helyére került, bejárata azonban az L-alakú együttes és a pilléres látszóbeton kerítés által határolt belső udvarról nyílik, ahol az egykori kert két öreg fenyőfája ad árnyékot. Ez a védett, zöld udvar az épületegyüttes lényeges alkotóeleme: az istentisztelet után a templomból kiseregülő hívek nem azonnal az utcára

lépnek ki, hanem egy átmeneti térbe, ahol megállhatnak egy kicsit beszélgetni, de a gyülekezeti terem is ide nyílik, így az udvar alkalmassá válik játékra, kipakolásra, ebédeltetésre. A járókelő számára az új templom jelenlétét két határozott gesztus jelzi. Az egyik a telek sarkára helyezett karcsú, tömör látszóbeton törzsön álló harangláb, amelyben Gombos Miklós őrbottyáni harangöntő mester „magvető” harangja függ. A másik a Nemes utca felé néző zárt, Equitone szálcement lapokkal burkolt homlokzat, amely

a tető kétoldali lecsapásának köszönhetően oromfalra emlékeztető háromszöggel záródik. Fent a négy résablak jól felismerhetően keresztet formáz, az alsó rész különös kitüremkedése viszont csak belülről megszemlélve nyer értelmet: az oltár háta mögött csekély mélységű, inkább csak jelképes szentélyt alkot. Az egy légtérű, csupán a nyersfa karzattal tagolt belső tér puritánsága az ógyülekezetek magtár-imaházaira emlékeztet. A kertvárosi házak közül éppen csak kiemelkedő kápolna külseje nem sejteti a váratlan





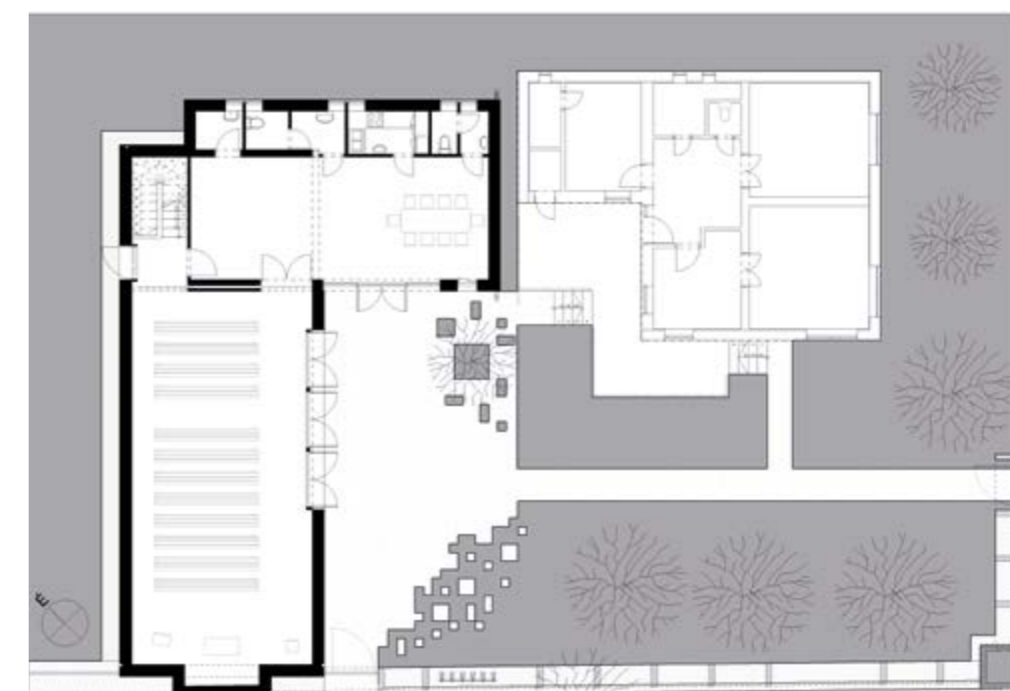
Az udvar védett találkozó- és pihenőhely a templom és a közösségi terem előterében.

A Kastélydombi Luther-kápolna és a közösségi ház épületegyüttesével a kortárs építészet eddig ismeretlen módon jelent meg Pestszentimrén.

belső magasságot, a már-már monumentális térhatást. A fehérre vakolt terem egyetlen igazi díszje a két függesztett lámpasor, amelyek az oltár fölötti ponton összefutva a szentély irányába vezetnek a tekintetet. Lámpagyújtáskor a gyülekezet feje fölött lebegő fények szimbolikus értelmezésekre sarkallnak, ugyanakkor absztraktságuk sokféle párhuzamos magyarázatot megenged. Minden más csak szerény kiegészítés: a kőrisfa templomi berendezést Győri Gábor esperes elképzelései szerint egy helyi asztalos készítette, a színes üveg gyertyatartók ugyan csak egy helyi kézműves alkotásai, a két intarziás fatábla a püspök ajándéka. Mindezekhez a belsőépítész tervezőknek és az építészeknek már nincs közük, de azt jelzik, hogy a gyülekezet birtokba vette és igyekszik lakályossá tenni új otthonát, amely letisztultságában végső soron elviseli, vagy talán meg is kívánja ezt a természetes díszítő emberi igyekezetet.

Alapterület (összes, hasznos): 173,85 m²
Tervezés éve: 2015-2016
Kivitelezés: 2017-2018

Megbízó: PESTSZENTLŐRINCI EVANGÉLIKUS EGYHÁZKÖZSÉG
(KÉPVISELŐ: GYŐRI GÁBOR ESPERES)
Vezető építész tervező: KRIZSÁN ANDRÁS DLA (MODUM ÉPÍTÉSZIRODA KFT.)
Építész munkatársak: TÖMPE ZOLTÁN, SZABÓ LAJOS, KRIZSÁN GERGELY
Belsőépítész: BALÓ DÁNIEL, SZÜTS NÓRA
Kertterv: VARGA DÁNIEL
Akusztiikus szakmérnök: BITE PÁLNÉ



421 M

Prónay-kilátó a Romhányi-hegyen

Szöveg: MOLNÁR SZILVIA

Építész: BÁGER ANDRÁS (BAHCS MŰVEK KFT.)

Fotó (ÉPÍTÉSZETI ÉS DRÓN): DANYI BALÁZS

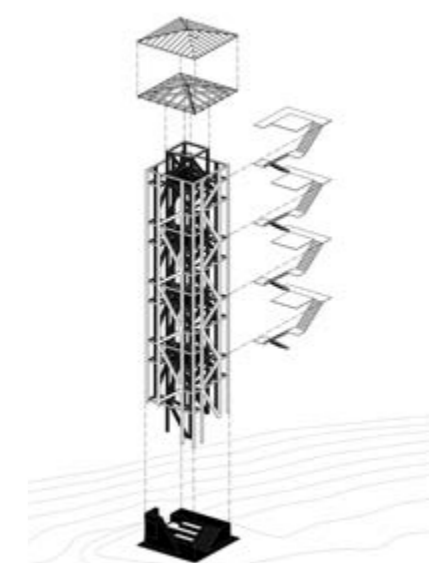


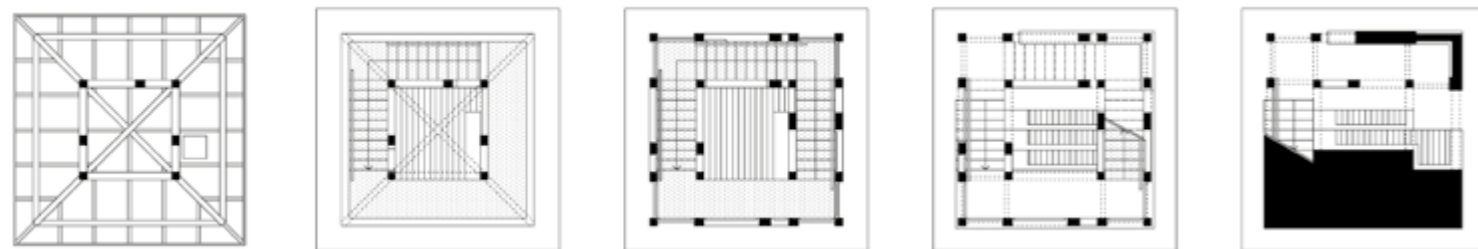
< 5 szintéptérmény természet-
re nyitott szobái.

421 méteren, a Romhányi-
hegy tetején, 26 méter teljes
építménymagassággal.

2017 OKTÓBERBEN ADTÁK ÁT A ROMHÁNYI-HEGYEN, A KECSKE-KŐ CSÚCSRA ÉPÍTETT, TELJES MAGASSÁGÁT TEKINTVE 26 MÉTER MAGAS, ACÉLSZELVÉNYBŐL ÉS RÉTEGELT-RAGASZTOTT LUCFENYŐBŐL ÉPÜLT PRÓNAY-KILÁTÓT, MELY NEVÉT A KÖRNYÉKBEN EGYKOR FONTOS BIRTOKOKKAL RENDELKEZŐ, MEGHATÁROZÓ NEMES CSALÁD, A PRÓNAYAK UTÁN KAPTA. A NYÚLÁNK ÉPÍTMÉNY 23 MÉTER MAGASAN TALÁLHATÓ TERASZÁRÓL A MEGFÁRADT, DE LELKES KIRÁNDULÓK KÖR PANORÁMÁS KILÁTÁST ÉLVEZHETNEK.

Reneszánsza van manapság a kilátó-építészetnek, ez nem ritkán kétes, zavarba ejtő objektumokat eredményez, ezért különösen fontosnak érezzük felhívni a figyelmet olyan kilátókra, amik valódi és megalapozott kilátófunkciót kínálnak, határozottságot sugároznak, ugyanakkor szelídek, jó rájuk pillantani, de nem követelnek a tájtól, az erdtől elcsent figyelmet maguknak. A Prónay éppen ebből a fajtából való. Határozottan, de nagyra-vágyás nélkül tör a magasba, építőanyagai látványban jól lekövethetők, a nyitott, világos, visszafogott szerkezet ünnepe, és mindenben és jól szolgálja a túrázókat: megvédi őket az eső elől,





Tömören a mennyiségekről:
 Betonmennyiség (alapozás és földszinti felépítmény): 61 m³
 Felhasznált faanyag: 32,5 m³ - rétegelt -ragasztott lucfenő
 Beépített csavarok darabszáma: 5400 db
 Felhasznált acélszerelvény tömege: 10,3 tonna

lépcsője kényelmesen vezet fel az egyes szintekre. Minden pillanatban – hiszen nyitott a szerkezet – újabb és újabb látványélményt, táji pillanatot kínál számukra: hol a Börzsöny háta, hol Selmec irányába a Szitnya csúcs, hol a Pilis, majd a Mátra részek mutatják magukat.
 Szép a tervezői szándék megfogalmazása, mely „természetre nyitott szobák”-ként határozza meg az 5 szintéptémménnyel létrehozott kilátót. Földszintje a lépcsős lelátóval a megérkezés, a szusszanás, védettebb pontja. Ezt követik az általános szintek, három azonos forma egymás felett, az állandó változást tehát nem ezek az ölelő formák, hanem a haladás közben a néző számára feltáruló erdő- és morfológiai pillanatok jelentik. Az idézett „szobaság” a funkcióban is tetten érhető, hiszen a faburkolatú padlókon akár táborozni is lehet. Az utolsó egység a kilátószint, ahol mellmagasságban véget



is ér a külső burok, a megemelt kalpra emlékeztető pilletetőt a belső mag tartja. Vezető építész tervezője, Báger András a torony-fa analógiára is felhívja a figyelmünket, amikor a kilátó északkeleti sarkánál található, a merevítő rudak és a ferde vonalú betonfal által kirajzolt, barlangszájszerű bejárati formáról szól, ami szintenként egyébként megismétlődik. „A barlangszájnak nevezett térbeli forma ihletője a csertölgyek kérgén megjelenő jégborda, ami akkor alakul ki, amikor a téli hidegben az alapvetően tőlünk délebbre kalibrált csertölgyek törzse egy nagy durranást követően széthasad. Erről a fáról kapta a nevét a Cserhát, ahol vagyunk, és ez – a hideg miatt – a csertölgy természetes elterjedésének északi határa. A tornyot körülvevő erdő amúgy inkább kocsánytalan tölgyes, de télen durrogó csertölgyek is találhatóak benne.”

Helyszín: ROMHÁNYI-HEGY,
 421,3 MBF SZINTMAGASSÁG
 Kilátó teljes magassága: 26 M
 A kilátóterasz szintje: 23,1 M
 Lépcsők száma: 128
 Építés éve: 2017

Építető: IPOLY ERDŐ ZRT.
 Vezető építész tervező: BÁGER ANDRÁS
 (BAHCS MŰVEK KFT.)
 Építész munkatársak: HELMLE CSABA,
 SZÉKELY LÁSZLÓ, SZALAY DÁVID

Szakági tervezők:
 AMBRUS ROLAND (STATIKA),
 PINTÉRNÉ KOLB DÓRA
 (VILLÁMVÉDELEM),
 DECSI GYÖRGY (TŰZVÉDELEM)

SOKRÉTEGŰ TÉRÉLMÉNY

*Megújult a Szombathelyi
Haladás Sportkomplexum*

*Szöveg: MIZSEI ANETT
Építészet: BORDÁS PÉTER
Fotó (építészeti és drón): PALKÓ GYÖRGY*

KÖZEL SZÁZÉVES HAGYOMÁNY KÖLTÖZHE-
TETT ÚJ ÉPÜLETEGYÜTTESBE SZOMBATHE-
LYEN. A BORDÁS PÉTER VEZETŐ TERVEZŐ
KONCEPCIÓJA SZERINT MEG VALÓSÍTOTT
FEJLESZTÉS EREDMÉNYEKÉNT A SZOMBAT-
HELYI HALADÁS 21. SZÁZADI, A NEMZETKÖ-
ZI SZABVÁNYOKNAK IS MEGFELELŐ SPORT-
KOMPLEXUMOT, A VÁROSI KÖZÖSSÉG PEDIG
MODERN, MINDEN IGÉNYT KIELÉGÍTŐ
REKREÁCIÓS ÖVEZETET NYERT.



21. századi, a nemzetközi szabványoknak is megfelelő sportkomplexum.





Hófehér objekt a zöldterületek és a sűrű városi szövet határán.

Íves, levélmotívumokat megidéző acélszerkezet, ráfeszített membránborítás.

*SZIKÁRAN FUNKCIONÁLIS
SPORTCSARNOK ÉS LÉGIES ARÉNA*



Mint multifunkciós sportlétesítmény, számos sportág kiszolgálása mellett a közönség és a csapatok találkozásának ünnepi pillanataira is méltó környezetet teremt.

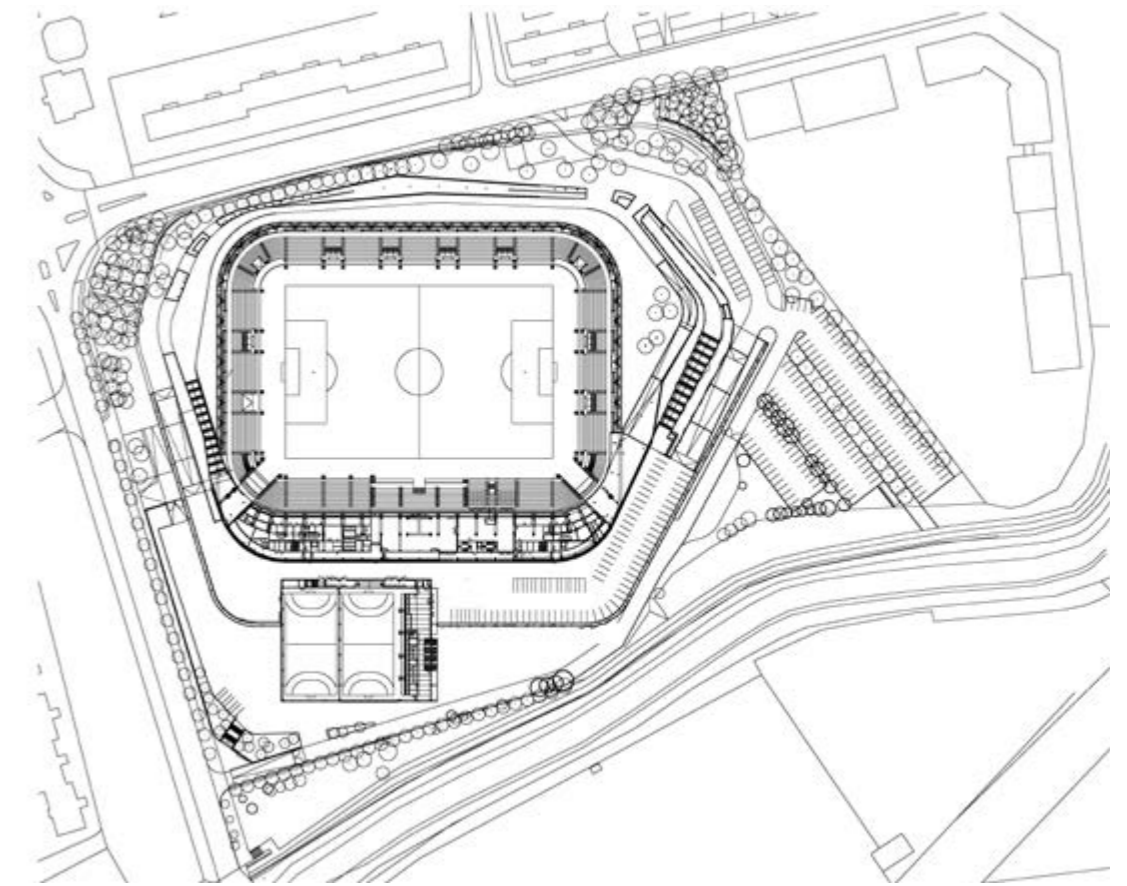
Az 1919-ben alapított Szombathelyi Haladás Vasutas Sport Egyesület számára 1923-ban adták át a most megújított területet és sportlétesítményeit. Az egykori sportközpont 12 500 fős befogadóképessége mellett mindössze 3000 néző számára tudott ülőhelyet biztosítani. Az eltelt közel száz esztendő alatt minden szempontból elavult, mára a meglévő épületek már nem tudtak a mai igényeknek megfelelni. Bontásukkal lehetőség vált egy olyan komplex fejlesztés, amely a korszerű működést egy létesítményen belül képes kiszolgálni, és közel tízezer néző számára biztosítja az élő játék megtapasztalásának élményét.

Kertvárosias beépítés, lakótelepek és a Szombathelyi rekreációs területeként működő csónakázótó és termálfürdő közt fekvő telket két oldalról utca, délről egy oktatási épületkomplexum, míg nyugat felől a Perintpatak zárja körbe. A környezetalakítás ezeket a határozott kontúrokat oldja fel a körkörös szerkesztett funkciókkal, zöldsávokkal és a köz számára megnyitott terekkel. A szükséges lezárásokat nyírt sövények biztosítják. Az épülettömeget az utca vonalától hátrahúzva lehetőség nyílt ugyanis arra, hogy a kerítés elhagyásával a köztér észrevétlenül szűrődjön át a létesítmény területébe.





Az aréna ívelt formáját koncentrikus körökbe rendezve veszik közre a különböző kiszolgáló funkciók, és a szakosztályok számára kialakított területek.



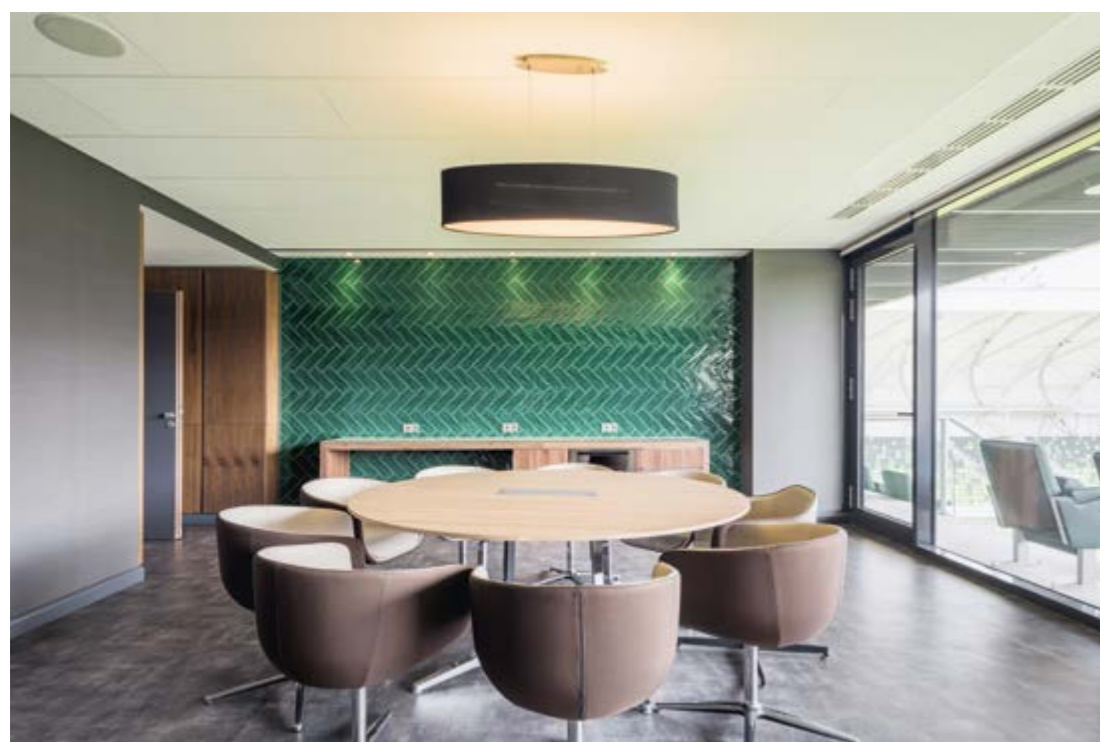
Az UEFA IV-es besorolású, 9000-es stadion lelátója.

A komplexum részét képező aréna lendületes, ívelt formáját koncentrikus körökbe rendezve veszik közre a különböző kiszolgálófunkciók, és a szakosztályok számára kialakított területek. A környékhez szervesen csatlakozó keretrendszer fogadja be a terület szívében elhelyezett két nagyobb épülettömeget: a szikáran funkcionális sportcsarnokot és a légies arénát. Utóbbi íves, levélmotívumokat megidéző acél-szerkezetével és a ráfeszített membránborítással dinamikus, hófehér objektként jelenik meg a zöldterületek és a sűrű városi szövet határán. A térszintből kiemelt parkolólemez síkja alatt meghúzódó összekötés teljesíti mindazon sporttechnológiai követelményeket, melyek

a stadion gördülékeny használatát biztosítják. A földszinten, vagyis a játéktér régi - és az új koncepcióba is átmentett - szintjén található a sportolókat, csapatokat szolgáló funkciók. Ugyanitt helyezkednek el a sportcsarnok különböző pályáihoz tartozó öltözőblokkok is. A központ, mint multifunkciós sportlétesítmény, számos sportág kiszolgálása mellett a közönség és a csapatok találkozásának ünnepi pillanataira is méltó környezetet teremt. A különböző használói és szolgáltatói csoportok közlekedésének bonyolult hálózataként is működik, ami nem más, mint hogy a sportolóknak és szurkolói táborainak, a sajtónak, az épületüzemeltetésnek,

a VIP vendégkörnek, s valamennyi kiszolgálófunkció dolgozójának elkülönített útvonalon biztosítani kell a személy- és anyagmozgatást. Mindezt a sportkomplexum racionálisan, a könnyed, és szintben is többrétegűvé váló koncepcióba rejtve tudja teljesíteni. Az aréna terének hazai és vendégszurkolói megközelítése elkülönítve történik, saját kiszolgáló blokkokkal, mosdókkal, büfékkel rendelkezik. A város felé csatlakozó keleti oldalon a jegypénztárak mellett múzeum-bolt és kávézó nyílik. A sajtó munkatársai számára nemcsak minden, a színvonalas közvetítésekhez szükséges infrastruktúra érhető el saját útvonalon, de további háttérterületek, és egy





A különböző használói és szolgáltatói csoportok közlekedésének bonyolult hálózataként is működik ez a sportlétesítmény.

A létesítményben található skyboxok egyike.

*MINDEN KOROSZTÁLYHOZ SZÓLÓ
SPORTKOMPLEXUM*

75 fős konferenciaterem is rendelkezésre áll. A szakosztályokat szolgáló sportcsarnok megközelítése és üzemeltetése önállóan is lehetséges: mind a látogatók, mind a sportolók az arénatértől függetlenül is használni tudják a központot, az északnyugati tájolású előcsarnokon keresztül. A fejlesztés tehát egyfelől a nagy múltú szombathelyi sportegyesület megújuló arculatának egyik bázisa és katalizátora. Másfelől rendezi a város és

rekreációs területeinek térkapcsolatait egy jövőbemetató, multifunkciós, minden korosztályhoz szóló sportkomplexum létrehozásával. Bordás Péter koncepciójában tervezői alapvetési érvényesülnek, amikor érzékeny kapcsolatrendszert hoz létre külső és belső terek közt. Ezzel párhuzamosan előtérbe helyezi a használók számára az épülettel átadható térélményt: esetünkben a viszonylag szűk városi szituációba illeszkedő, mégis nagyszabású és dinamikus komplexum megtapasztalását.



Összeállításunkkal szeretnénk bemutatni a Szombathelyi Haladás Labdarugó Stadionban elvégzett mélyépítési és útépítési munkáinkat.

A STONE ENERGY Kft. átgondolt piaci stratégiával, színvonalasan felkészült, nagy gyakorlattal rendelkező szakembergárdájával, pontos határidőtartással törekszik a megrendelői igények teljes körű kiszolgálására. Célunk megrendelőink bizalmának megnyerése és megtartása, amelyet munkáink magas színvonalú minőségével és megbízhatóságunkkal kívánunk biztosítani.

Weboldalunkon tájékozódhat Társaságunk folyamatban lévő munkáiról.

SZŐLŐSI ZOLTÁN, ÜGYVEZETŐ

Kertvárosias beépítés,
lakótelepek és Szombathely
rekreációs területei között.

Projekt fejlesztő, generáltervező:
HALADÁS SPORTKOMPLEXUM FEJLESZTŐ
NONPROFIT KFT.
Építészeti design, koncepció és konzulens építés:
BORDÁS PÉTER
Projekt építés: SZENDRŐI JÚLIA
Építészeti kiviteli tervek:
VISION ÉPÍTÉSZIRODA KFT.
Vezető tervező: NAGY MIHÁLY
Belsőépítészeti kiviteli tervek:
KOMP DESIGN STUDIO KFT.
Belsőépítészeti vezető tervező:
FÜLÖP KRISZTINA
Tartószerkezeti tervek: TM JANEDA KFT.

Felelős tartószerkezeti tervező: VOLKAI JÁNOS
Gépészeti tervek: BORD ÉPÍTÉSZ STÚDIÓ KFT.
Felelős gépész tervező: HOLLÓKÖVI ZOLTÁN
Elektromos tervek:
ARTVILL MÉRNÖKI IRODA KFT.
Felelős elektromos tervező: BALÁZS JUDIT
Kert- és tájépítész tervek: GARDENWORKS KFT.
Felelős kert- és tájépítész tervező: KUHN ANDRÁS



2030 Érd, Budai út 20. | Tel./Fax.: (+36-46) 797 551 | Mobil: (+36-30) 328 0661 | E-mail: info@stoneenergykft.hu | Web: www.stoneenergy.hu

STONE ENERGY KFT.

EGY TALÁLT TÁRGY MEGTISZTÍTÁSA

Balance Loft, Budapest



Szöveg: KOVÁCS PÉTER
Építész: MARIÁN BALÁZS
(MEVAPLAN KFT.)
Fotó: DANYI BALÁZS

ÉVTIZEDEK ALATT EGY ÉPÜLET – SOK ESETBEN A FUNKCIÓVÁLTOZÁSOK KÖVETKEZTÉBEN – SOK OLYAN ELEMMEL BŐVÜL, AMELYEK ELFEDIK, ELTAKARJÁK AZ EREDETI ÉPÜLET KONCEPCIÓJÁT, SZERKEZETI SZÉPSÉGÉT. MARIÁN BALÁZS KONCEPCIÓJA NYOMÁN EGY KLASSZIKUSNAK MONDHATÓ, VÁCI ÚTI GYÁRÉPÜLET A FELÚJÍTÁSÁNAK KÖSZÖNHETŐEN SAJÁT ÉVSZÁZADOS TÖRTÉNETÉT IS LÁTTATNI IS ENGEDI.

Adott egy, az 1920-as évek elején létrejött hagyományos karakterű gyárépület, amely az Orion Gyár tulajdonát képezte, összeszerelő üzemként működött évtizedeken keresztül. A rendszerváltás után ez a funkció eltűnt, az épület főként irodáknak és utcafronti üzleteknek adott otthont, ez pedig átalakította mind a homlokzati struktúrát, mint pedig a belső tereket, amelyekben – az álmennyezetes megoldások nyomán – eltűnt a századfordulós ipari jelleg. A megrendelő igénye a jelenkori felújítás kapcsán egy A kategóriás loft irodaépület kialakítása volt, melyre Marián Balázs kapott megbízást. Az épület átértelmezése alapvetően kettős irányú volt: részint ki kellett alakítani az egységes homlokzati arculatot, mely a korábbi, a posztmodern építészet jegyeit megvalósítani igyekvőt felváltja, részint pedig az álmennyezettel erőteljesen nyomott belső tereket „felszabadítani”. Végso soron tehát



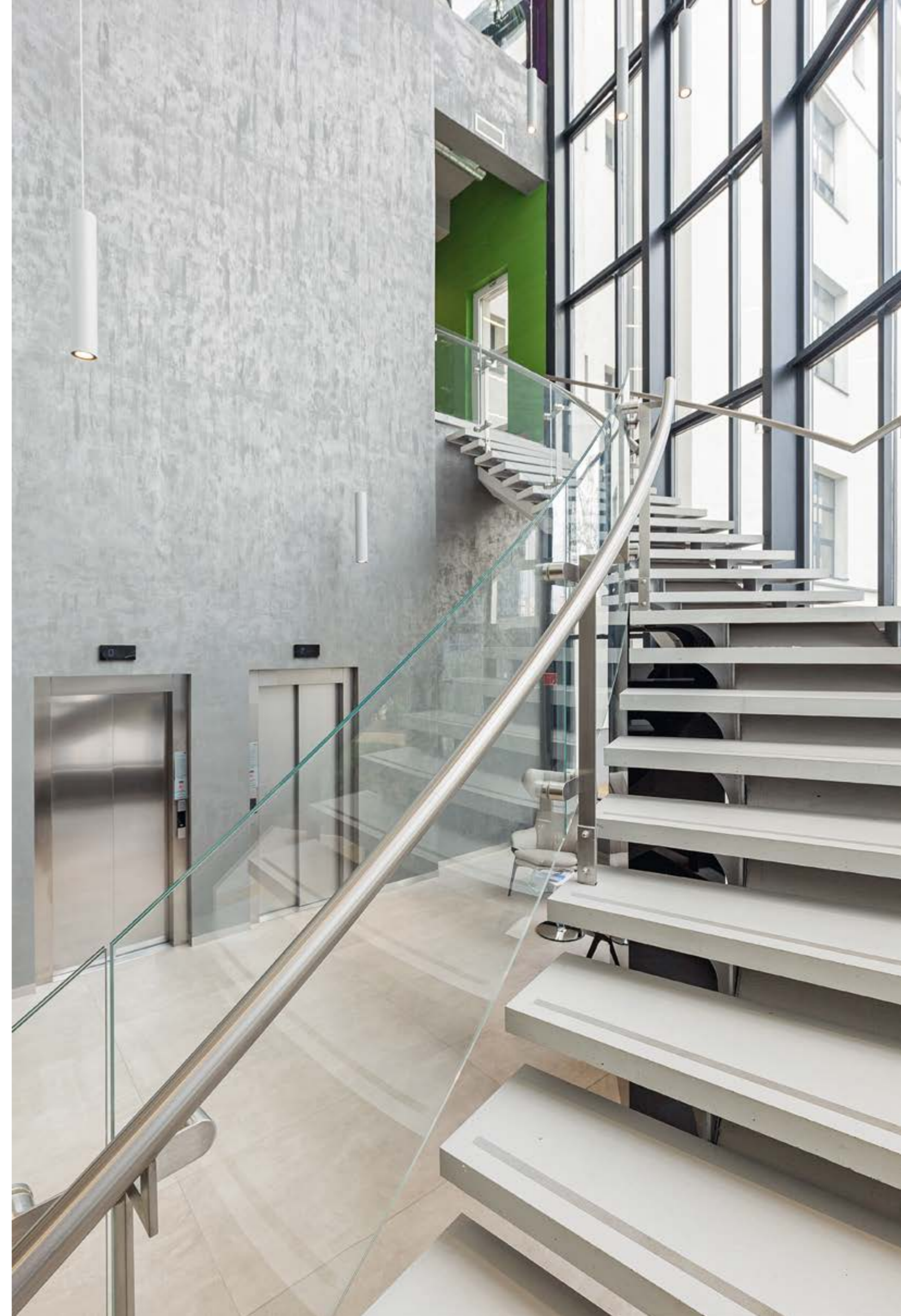
*A DOLGOZÓK NAP MINT NAP RÉSZESEI,
„HASZNÁLÓI” LEHETNEK EGY
ÉPÍTÉSZETI HAGYOMÁNYNAK*



úgy kellett egy kortárs épületet létrehozni, hogy az magán viselje a ház majd' évszázados történetét is. A bontás során – mely folyamatban a belső enteriőrök későbbi rétegeit eltüntették – derült fény arra, hogy az álmennyezet alatt vasbeton gerendarendszer, illetve téglabéléses struktúra található, a tervező pedig jó érzékkel látta meg az ebben rejlő potenciált: ahelyett, hogy újra elfedte volna, inkább feltárta ezeket a rétegeket, felfedezve az eredeti szépségben rejtőző lehetőséget. Noha a tartószerkezet ilyen irányú esztétikai minőséggé való formálásához szükség volt több helyen a fődém megerősítésére, ezt követően olyan érték született, amely alapjaiban határozza meg az irodaházzá lett ház építészeti

arculatát. A világos felületek külső homlokzaton és enteriőrben történő alkalmazása által nemcsak kifehéredett a ház, hanem a korábbi terheitől megszabadítva „le is vetkőzött”: a bérlők számára az eredeti mennyezet szabadon hagyása, és ezzel párhuzamosan a gépészeti elemek láthatóvá tétele rendkívül szimpatikus érték. Az épület történetiségének megmutatása az irodatereken kívül az aulában és az étteremrészen is érvényesül, utóbbiban a falak színezése, díszítése maximálisan illeszkedik az ipari hangulathoz: geometrikus minták és betonhatású festék alkalmazása teremtették meg ezt a jelleget. De már a lobby homogén és szürkés árnyalata és az ehhez illeszkedő fafelületű recepciópult is

A régi, negyedköríves lépcsősor megmaradt, hajlított üvegkorlát-kiegészítésével hozzálényegült a többi épületrészhez.



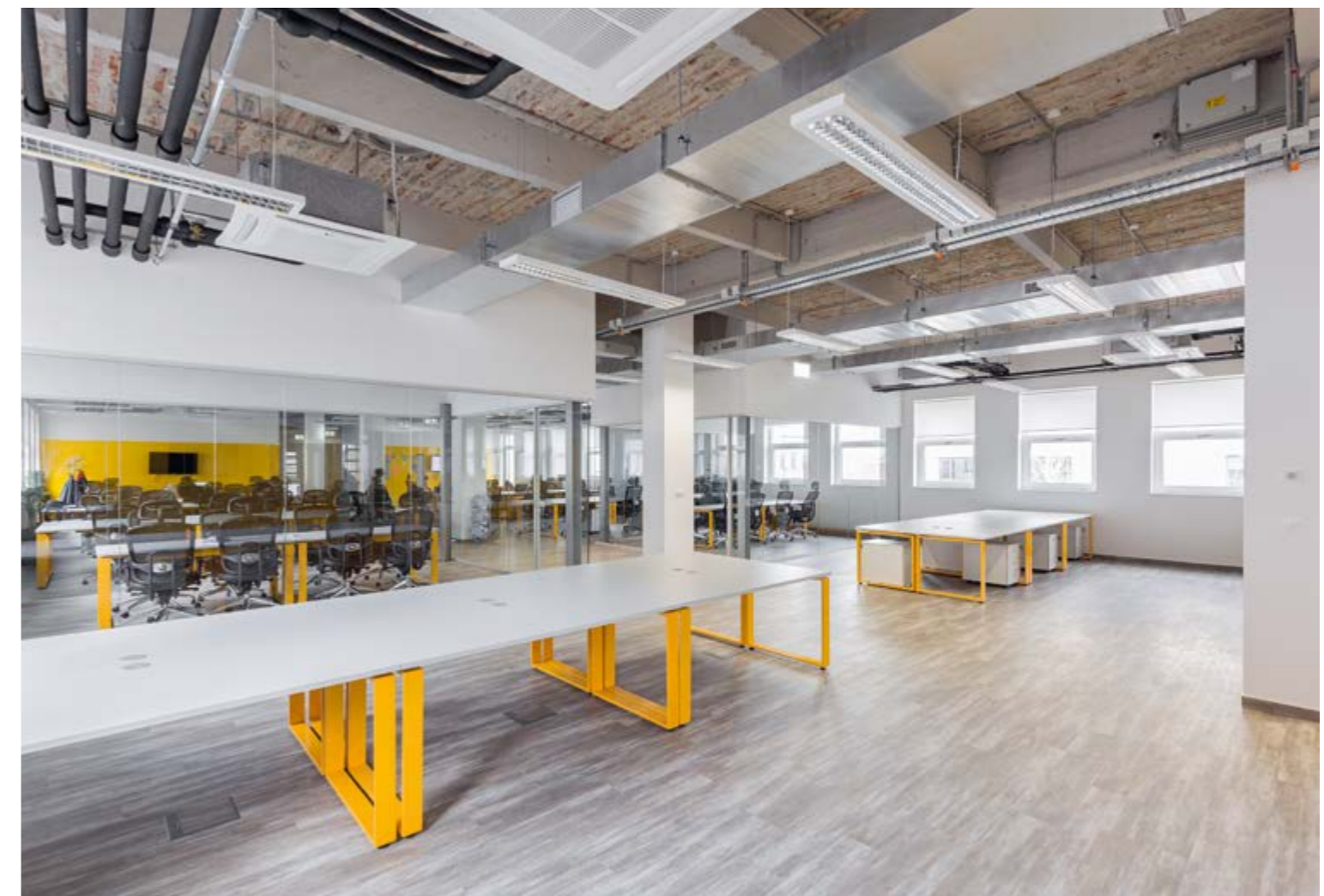
*ÚGY KELLETT EGY KORTÁRS ÉPÜLETET
LÉTREHOZNI, HOGY MAGÁN VISELJE
A HÁZ MAJD' ÉVSZÁZADOS TÖRTÉNETÉT IS*

A látszó gépezet és az eredeti mennyezet felmutatása az ipari jelleget idézik.

A tipográfia is az egységes arculatot követi: a liftelőterek emeletjelzései azonos tipográfiát, de szintenként más-más színeket kaptak.

lényegében bevezetik és szemléltetik ezt az egységes tervezői megközelítésmódot. Az innen induló régi, negyedköríves lépcsősor megmaradt, hajlított üvegkorlát-kiegészítésével szintén hozzálényegült a többi épületrészhez. Követi a tipográfia is az egységes arculatot, így például a liftelőterek emeletjelzései azonos tipográfiát, de szintenként más-más színeket kaptak. Az immár Balance Loftra keresztelt épület külső homlokzatát minimálisan építették át, a belső terek pedig részben az eredeti struktúrát mutatják; az építészeti koncepció nem elrejteti a múlt jeleit, hanem egy újragondolt épület lényegi részévé formálja azokat, így az itt

dolgozók nap mint nap részesei, „használói” lehetnek egy építészeti hagyománynak. Egyszerre alázatos és bátor gesztust tett Marián Balázs, mely gesztus nem fél újat mondani, de nem akar mindenestül megszüntetni.





Az épület történetiségének megmutatása az étteremrészén is érvényesül.



Terület (nettó): 6683 m²
Tervezés éve: 2016
Átadás éve: 2018

Építészet és belsőépítészet:
 MARIÁN BALÁZS
 (MEVAPLAN KFT.)
Kert- és tájépítészet:
 KUHN ANDRÁS,
 TÉZLI-SZABÓ FRANCISKA
 (GARDENWORKS KFT.)
Generálkivitelező: PÁLFY ANDRÁS,
 SZÜCS LÁSZLÓ (FITOUT ZRT.)
Tulajdonos: CPI PROPERTY GROUP





Tudatos épület?

A CPI Váci úti iroda campus projekt III. üteme

A VÁCI ÚT ELSŐ RÉSZÉN, A RÓBERT KÁROLY KÖRÚT ÉS A RÁKOSPATAK KÖZÖTTI SZAKASZ ÚJ FEJEZETET NYITOTT ABBAN A REMEK FEJLŐDÉSBEN, AMI BUDAPEST EGYIK LEGRÉGEBBI FŐÚTVONALÁN ÉVTIZEDEK ÓTA TÖRTÉNIK: A PONTSZERŰ BEÉPÍTÉSEK, KORSZERŰSÍTÉSEK HELYETT VÁROSLÉPTÉKŰ TERÜLETFORMÁLÁS ZAJLIK EZEN A SZAKASZON. EGYIK LEGJELENTŐSEBB A BALANCE OFFICE PARK PROJEKT, AMI A CPI HUNGARY KFT. FEJLESZTÉSÉBEN, KÖZEL 13 000 NÉGYZETMÉTER TELEKTERÜLETEN, TÖBB FÁZISBAN VALÓSUL MEG.

◀ Képünkön a ponttal jelzett épület a leendő Balance Hall irodaház.



felfrissül a testmozgástól, egyidejűleg – az okos rendszereknek köszönhetően – áramot is termel, így csökkenti a bérlő (munkaadója) villanyszámláját, de saját mobilját is feltöltheti a tekeréssel termelt energiával. Ugyanez a munkatárs a saját maga által megtakarított és/vagy felhasznált elektromos energiáról egy on-line felületen könnyen tájékozódhat is, azaz ez a komplex, tudatos épületmenedzsment rendszer, egyúttal a tudatos energiafelhasználásra is tanítja a használókat. Ez is része a CPI Hungary Kft. hosszú távú fejlesztési tervének, és ettől lesz ez az épület más, mint bármely környezetbarát irodaház, bevásárlóközpont Magyarországon. Ami a fejlesztői gondoskodást illeti, a CPI Hungary azért, hogy az általuk fejlesztett tudatos épület jól működjön, valóban energiát takarítson meg, nem bízva az épületüzemeltetést külsősökre, hanem saját szakemberekkel, fejlesztett szoftvekekkel látja el ezt a feladatot.

De maradjunk még egy kicsit a használó mellett. Ha elindulunk ezen a nyomvonalon, és messzebbre tekintünk, pillanatok alatt világossá válik, hogy a leendő Balance Hall irodaházban naponta átélhető win-win szituáció áldásos hatása az irodaház üvegajtáján túl is érzékelhető. Hiszen az, aki a munkahelyén napi 8-10 órában megtapasztalhatja azt, hogy aktívan jót tehet a környezetéért úgy, hogy az számára és a munkaadójának kedvező és hasznos (forintokban is kifejezhetően), az reflexszerűen a munkaidő után is tudatosabb, gondosabb, érdeklődőbb fogyasztó lesz.

Végül, de nem utolsósorban a Balance Hall létrehozásának van még két fontos mozzanata. Az épület elhelyezkedése, megközelítése – elég csak a

térképre tekinteni –, abszolút ideális, épületgépészetileg kétségtelenül sok újdonsággal, high-tech tartalommal bír majd, ezekről az épület világrajvele körül időben nagyon sok szó esik majd. Ami nem annyira nyilvánvaló, mégis beleíródik majd az épület, így a Balance Office Park projekt történetébe, hogy olyan korszerű, energiatudatos rendszerrel találkozhat és alkalmazhatja azokat bármelyik dolgozó, amikről eddig csak külföldi online/offline magazinokban lehetett olvasni (szinte el sem hittük, hogy ez valóság). Másrészt, és ez már a társadalomelméleti oldal, a tudatos épület ösztönző hatása egyben fontos és hasznos játékelméleti helyzet is (ez a szociológiai, pszichológiai szempont) ahol sarokigazság az, hogy a játékosok alapvető célja a nyereségük, illetve a hasznosságuk maximalizálása.

BC99 Office Park Kft.
 cím: 1139 Bp Váci út 99.
 telefonszám: +36 1 225 6600
 e-mail: hungary@cpipg.com
 web: www.balancehall.hu, www.cpiigroup.hu



A bevezetőben foglaltakat még megfejljük egy lényegi sajátssággal. Ugyanis a fejlesztés itt nem egyszerűen egy terület, a területen található, modern irodai funkcióra alkalmas régi épületek, és újak létrehozását jelenti. Az irodáról, mint épülettípusról, az irodai létről, mint szociokulturális állapot újraértékeléséről, a környezeti és kulturális értékek megóvásáról, és környezetvédelemlről, mint napi rutinról van itt szó. Az egyes fejlesztési fázisokban mindezek különféle hangsúllyal vannak jelen.

Balance Building

A háromütemű fejlesztés első fázisa a Park területén a 2016-ban átadott, „A” kategóriás Balance Building épülete volt, ahol a bérlők számára a magas minőségű szolgáltatás szerves részének tekintették az emberközpontú környezet kialakítását, és az ún. Humán Innovációs Program bevezetését. Utóbbi jelenti azt például, hogy a megszokott irodaházi recepció mellett egy ún. humán recepció is segíti az épületben dolgozókat: személyes ügyeiket intézi el (okmányirodai ügyek, ruhatisztító, taxi rendelés, vásárlások lebonyolítása stb.), de jelent szervezett szűrővizsgálatokat, egészségmegőrző és rekreációs szolgáltatásokat (torna, jóga stb.) is.

A Balance Office Park projekt kibomlása - Balance Loft

Részben a helyi, azaz az angyalföldi ipari kultúra értékeire alapozva készült el a második ütem, amiben 2017-től 2018 közepére lényegében önálló Balance-brand öltött formát. Ezen ütemhez kapcsolódik, hogy egyfelől a Balance Office Park bérlői komplex szolgáltatási csomagot kapnak, ennek részei a Park területén található Balance market (termelői piac), Balance

étterem, Loft kávézó és konferenciaterem, helyi rendezvények, kerti szolgáltatások, wifivel ellátott kültéri tárgyalók, pavilonok, parkolók, bicikli tárolók. Másfelől, a korábbi Orion Gyár 1920-as években létesített (később Ampullagyár) gyárépületének rekonstrukciós fejlesztése is ekkor valósult meg, és vált Balance Loft irodaházzá; az építés szakma, de a budapesti kerületek döntéshozói számára is modellértékű ez a rekonstrukció arra nézve, hogy milyen lappangó architektúrális kincseket, lehetőséget rejt a főváros.

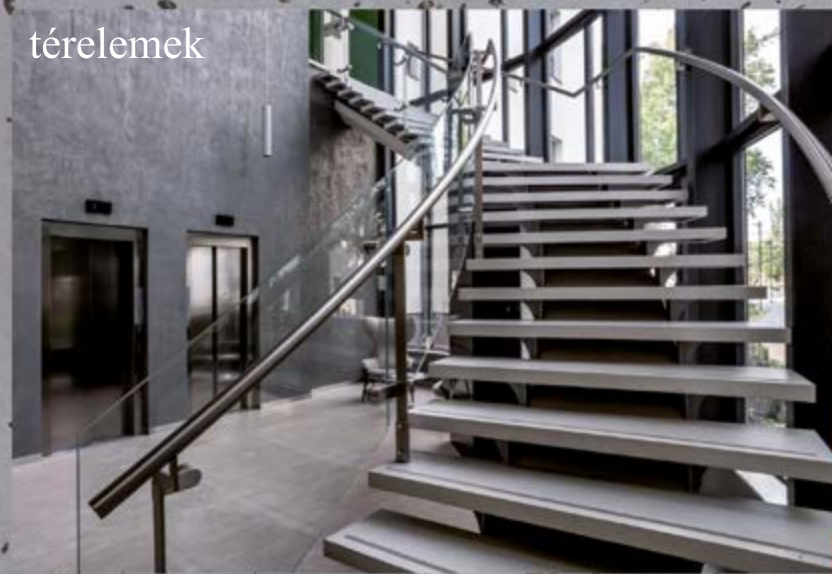
A Balance Office Park projekt megkoronázása - az épülő Balance Hall

Az irodaparki fejlesztés harmadik fázisa, történetünk kiemelt szereplője, az „A” kategóriás, 16 000 négyzetméter összterületű Balance Hall irodaház. Az irodaház BREEAM Very Good minősítése folyamatban van, átadása a CPI Hungary Kft. közlése alapján 2019 őszére várható. Ezzel immár 35 000 négyzetméternyi irodakomplexummá áll össze a Balance Office Park.

És az épülettel egy teljesen új fogalom, egyúttal használati mód jelenik meg a kortárs építészetben: a tudatos épület; abban kortárs építészeti univerzumban, amiben nem a látványépítést a főszereplő, hanem a hosszú távra tervezett, a korszerű háttérfunkciói révén ökológikus szerzetként működő Ház. Itt a Ház nem egy energiafaló, aktuális igényekre épült objektum, hanem egy érzékeny struktúra, ami beépített okos rendszereinek segítségével reagálni képes a környezeti változásokra, „együtt él” velük, legyenek azok külső, környezeti változások (szél, eső, hőmérsékleti változások, évszakciklusok stb.), akár belső igények. Utóbbi esetében gondoljunk olyan szimbiotikus lehetőségre például, hogy az irodaházban dolgozó kikapcsolódásképpen fel-pattan valamelyik könnyen tekerhető fitnessgépre, és miközben a teste-lelke



térelmek



homlokzati kéregpanelek

STYLECRETE

több, mint beton...



térbútorok

www.stylecrete.hu

www.argomex.hu



vasúti esőbeálló

archishade
TERVEZETT ÁRNYÉKOLÁS

ÉPÍTÉSZEKRE
BERUHÁZÓKRA
szpecializálódtunk



VARISOL
Wir sind Markisen.

TÉLIKERTEK
ÁRNYÉKOLÁSA

TUDATOS TERVEZÉS
TÁMOGATÓ SZAKEMBEREK
KORSZAKALKOTÓ ÁRNYÉKOLÓK
INNOVATÍV SZELLŐZŐ- ÉS
HOMLOKZATBURKOLATI
RENDSZEREK

2018-TÓL
MÁR KÉTHAVONTA

OCTOGON
deco

TREND
ENTERIŐR
DESIGN



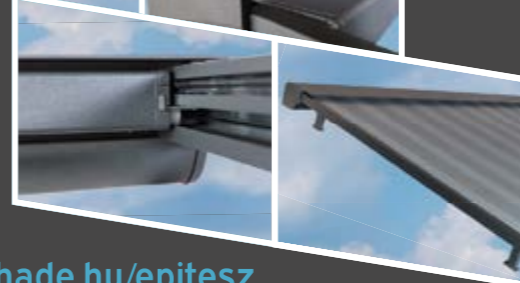
TÖBB MINT 140 OLDALON

695 FORINTÉRT

KERESSE
AZ ÚJSÁGÁRUSOKNÁL!



ÚJ VONALVEZETÉS
W350
SQUARE DESIGN



télikert-árnyékolók

Terveztesse árnyékolóját
stílusban épületéhez, funkcionalitásban kényelméhez!

Télikertek, üvegteraszok tető- és oldalárnyékolásához
nálunk szakértő partnerre talál.
Klasszikus megoldások, modern, szélálló, cipzáros rendszerek,
szögletes vagy lekerekített formák az Ön igénye szerint.

Innovatív, új generációs kerti és teraszrendszerek
pergolaárnyékolók, prémium napellenzők, napvitorlák,
külső-belső árnyékolók teljes körű kínálata egy helyen.

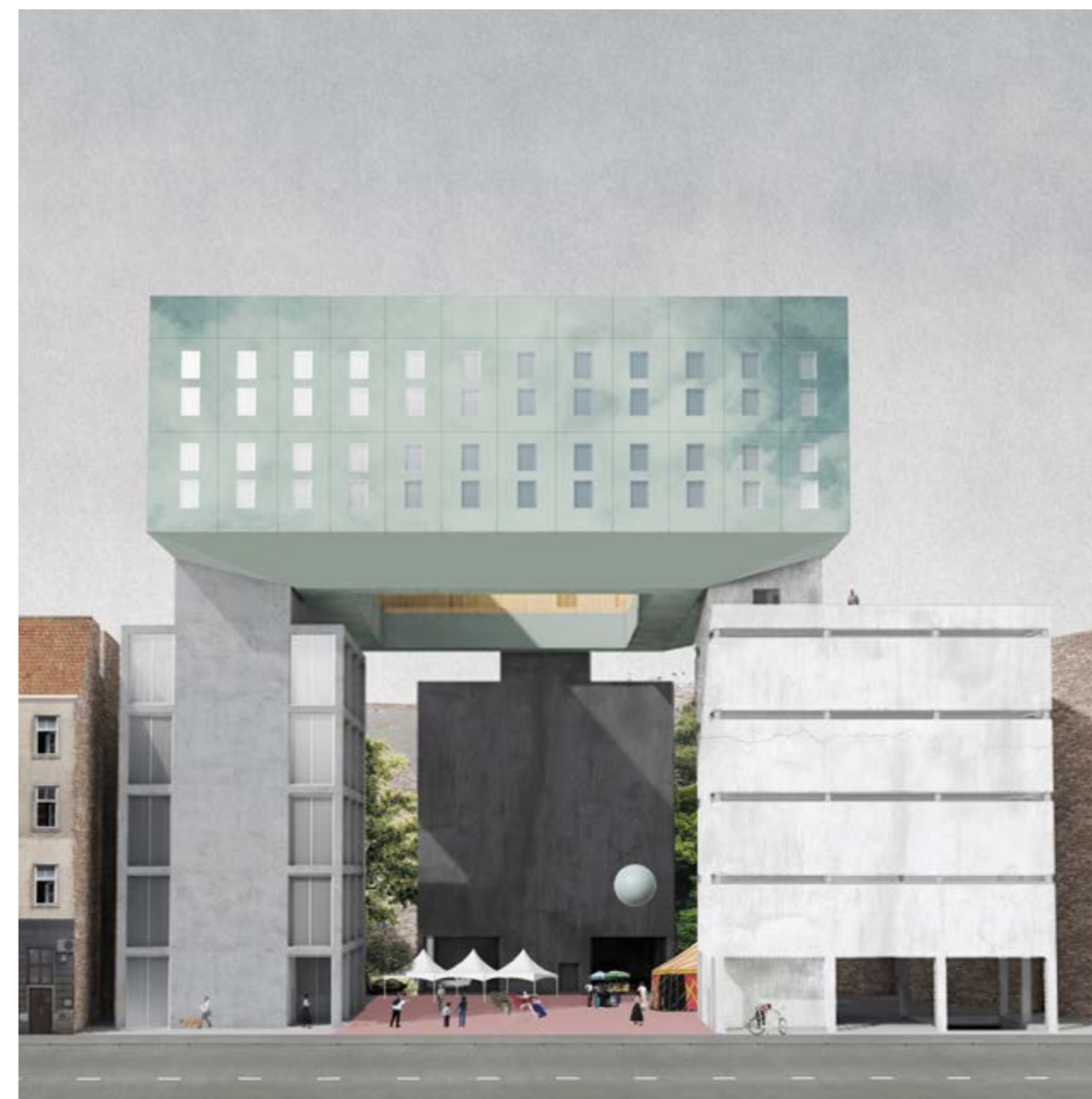
www.archishade.hu/epitesz

MÓKEMBÉ BEMUTATÓ



< Toldi Veronika diplomamunkájának része.

✓ Szabó Ákos diplomamunkájának része.



Szöveg: TAK ÁCS ÁKOS

SZERETNÉM RÖVIDEN BEMUTATNI A MÓKEMBÉ NÉVRE HALLGATÓ ÖSSZEVERŐDÉST, VAGY SZÖVETSÉGET, VAGY CSAPATOT, AHOGY TETSZIK. A „MÓKEMBÉ” BUDAPEST TOLVAJNYELVI NEVEKÉNT KERÜLT FORGALOMBA A SZÁZADFORDULÓN. TAVALY NYÁR VÉGÉN HATÁROZTUK EL PÁRAN, HOGY ÉRDEMES LENNE MEGPRÓBÁLKOZNI AZ EGÉSZ MOME/ÉPÍTÉSZETI INTÉZETBELI DIPLOMAFOLYAMAT SZELÍD KOLLEKTIVIZÁLÁSÁVAL. AZ ELHATÁROZÁS FOLYOMÁNYAKÉNT SZEPTEMBERBEN SZULETETT EGY FELHÍVÁS; A HALLGATÓTÁRSAK FELÉ AGITÁCIÓS, AZ OKTATÓINK FELÉ PEDIG PROPAGANDA CÉLZATTAL.

A következő 5 terv ennek a kezdeményezésnek az aktuális terméke. Ugyanakkor – függetlenül az eredményektől – a terveink szerint az együttműködés sem az iskolán belül, sem azon kívül nem ér véget a mai nappal. Azt is meg kell jegyeznünk, hogy bár szigorúan véve csak egy ötősfogat tartozik a *Mókembé* zászlaja alá – Weichinger Sári, illetve Budai Csaba és Libertiny Anna Borbála szintén az idei diplomavédésen prezentált terve is szervesen kapcsolódhat a felvetéseinkhez. De térjünk vissza a közös projekthez! A javaslatunk lényege volt, hogy az egyéni erőfeszítéseket csatornázzuk be egy közös projektbe, amelyben az egyes résztvevők egyéni vizsgálódásaikkal és terveikkel egy

folyamatosan kiépülő kollektív tudás bázisához kapcsolódnak. Egy olyan diplomaplatformot képzelünk el, amely egységesülő tematikai kerettel, közösen kidolgozott vizuális nyelvezettel (egységes rajz, látványterv, tipológia stb.) rendelkezik. Feltételeztük, hogy ez a közös referenciakeret megkönnyíti, hogy az egyéni munkák a meghatározott nagyobb téma egy-egy aspektusát valódi komplexitásban feldolgozó elemek legyenek. Ezek természetesen önmagukban is megállják a helyüket, de valódi erejüket a közös rendszerbe illeszkedve mutatják meg. A projekt és az együttműködés peremfeltételeinek és tematikájának kidolgozását tehát önmagában is tervezési feladatnak tekintettük, amelynek

első állomása természetesen a megmunkálható alany vagy másképpen, a munka kontextusának kiválasztása volt. A kollektív diplomamunka keretében végül – meglepő módon – a kortárs Budapestet használja esettanulmányként, és projekciós felületként. De mi legyen a kötőanyag, mi és milyen mértékben teremtsen kohéziót az egyéni projektek között? Párhuzamosan kerestük azokat a tematikai (programbeli, funkcionális), geográfiai (helyszínek a városi tájban), és építészeti (tipológiai, formai) elemeket, amelyek mentén elkezdhetjük a munkát.

Várostervezési ügyosztály

Például felmerült, hogy a város pesti oldaláról vegyünk fel egy esetleges metszetet, és az átmetezett urbánus zónák közül kapjon mindenki egyet; a perifériától a városmagig. Témák szempontjából úgy gondoltuk, hogy afféle fiktív várostervezési ügyosztályként nagyon általános, banális ernyőtémákat határozzunk meg, és „osztunk fel” egymás között címszószerűen, mint a lakhatás, munka, termelés, éjszaka, szórakozás, kultúra, idegenek/vendégek, vagy a halál. Ezek a mesterségesen elválasztott témák aztán mind az inkább áttekinthető előtanulmányokként vagy próbafúrásokként

megírt szakdolgozatokban, mind a tervekben különböző konfigurációkban összekevertek, és különböző hibrideket hoztak létre. A helyszínnel kapcsolatban végül a „művelési területünk” szűkítése és egységesítése mellett döntöttünk, és a tágabb értelemben vett belterületen maradtunk.

Béraháznegyed

A projekt kiindulópontjaként elfogadjuk a Magyar Urbanisztikai Társaság *Budapest 2050* című kutatásának hipotézisét, miszerint a vizsgálat tárgyát képező övezet (az ún. „béraháznegyed”), amelyet a zárt beépítésű tömbök jól ismert rendszere jellemez, a következő évtizedekben is megmarad.

A KORTÁRS BUDAPESTET HASZNÁLJA ESETTANULMÁNYKÉNT

A projekt ezt a keretrendszert elfogadva egy a résztvevők által választott tömb példáján keresztül vizsgálja, hogy milyen, a jelenlegi a piaci logikát konzervatív és katasztrofálisan jellegtelen építészeti beavatkozásokkal érvényesítő beépítéseknek milyen alternatívái lehetnek? A projekt három lépék mentén szerveződik; a *tömb*, az udvar köré szerveződő *béraház*, illetve a *lakások*, *munkahelyek*, *üzletek*, tehát a tulajdonviszonyok szempontjából a város alapegységét jelentő térsorok vizsgálata és átalakítása a cél. A béraházzal ugyanakkor nem, mint megújítandó, helyettesítendő egységgel, vagy történelmi jellege miatt megőrzendő műemlékkel foglalkozunk, hanem mint tipológiával és formával. A kedvezőtlen lakásviszonyok és a gipszből mímelt palotahomlokzatok ellentmondásai ellenére az alapvető térszervezésben számos, genetikusan örökíthető elem található. A születő építészeti javaslatoknak nem kellett tiszteletben tartania azokat a szigorú funkcionális és szabályozási diagramokat, amelyek mindenáron való alkalmazása egyrészt ellehetetleníti a formai-térszervezési innovációt, a lakásokkal kapcsolatos normatívái pedig konzerválják a lakáspiacot. Úgy foglalkozunk a város ezen részének formáját adó tömbbel, hogy



„A terv egy külső hetedik kerületi tömb összefüggő foghíj-telkeket hasznosítja.” - Szabó Ákos



A Kilián Laktanya eredeti falait megőrizve egy nekropoliszt gondolt el Bakí Áron

az alkotóelemeit egy szabad morfológiai és tipológiai vizsgálat, majd transzformáció keretében vizsgáljuk, hogy aztán előnyeiket (a sűrűséget, a funkcionális rugalmasságot, a lakóterek és az utca közötti köztes, félprivát terek lehetőségét) megtartjuk. A modernista mintakészletben két forma létezik (infrastruktúra és a tárgyak) amelyeket egy üres, vagy növényekkel benőtt terület választ el egymástól; ebben a rendszerben az egyik köz, míg a másik magánterület, miközben a „zöldfelület” virtuálisan a senki-földje. Ezzel szemben a tömb konceptuálisan egy egységként kezelendő, még akkor is, ha tartalmaz üres területeket, vagy zöldfelületet. Miközben a tömb eltérő jellegű és minőségű építészeti projektek eredménye, abban a pillanatban, ahogy tömbnek nevezzük az épületeknek ezt a konglomerátumát, egyetlen, időben kifejlődött, heterogén építészeti egységnek ismerjük el. Mi ebből indultunk ki. A következő tervek mégsem nevezném tömbrehabilitációnak. Inkább olyan enklávékként, szigetekként,





vagy akár zárványokként alakítják át a választott tömböket, amelyek autonóm városi tárgyként (akár terv formájában is!) precedenst teremthetnek az urbánus tájban.

Könyvek

Itt érdemes gyorsan megjegyezni, hogy az egész projektet erősen inspirálták az olyan szerzők vagy kollektívák projektjeinek történetei, akik a városi modernitás végtelen és generikus expanziója közepette is lehetségesnek tételezték az építészeti forma – városléptékében is releváns – rehabilitációját. Építészeti formán és autonómián itt nem a látványos alkotói gesztusok építészeti minden társadalmi és politikai összefüggéstől deklaráltan független, magába záródó és aztán képként könnyen fogyasztható példait kell érteni. Olyan építészeti lehetőségéről van szó, amely a határozott formákon keresztül olvashatóvá, navigálhatóvá teszi a várost, amely megállásra és reflexióra kényszerít, miközben magába sűríti és felfedi annak működését. Hosszú a nap, erre most nem térek ki bővebben, de minden elérhető és megvitatható a „házi könyvtárunkban” (*azaz a csapattagok privát gyűjteményeiben – a szerk.*) Az elmúlt félszáz

százal sokszor elhangzott házon belül, hogy ezek a tervek „utópikusak”, de én úgy gondolom, hogy az utópia fogalma nem állja meg a helyét, és – bár kétségtelenül vonzó – nem is volt célunk vele azonosítani magunkat. Ezek a tervek ugyanis sem technológiai, sem esztétikai, sem morfológiai, de szociológiai szempontból sem tartalmaznak utópikus elemeket, sőt, bizonyos szempontból akár konzervatívoknak, esetenként nosztalgikusnak tűnhetnek. Inkább úgy fogalmaznék, hogy nem konformisták, de ez a non-konformizmus is csak relatív, a várostervezés és egyáltalán a várossal való törődés *status quójához* képest érvényes. A mi városi szigeteink, egyszerű, archetipikus formákkal hasítják ketté azt a vizsgált övezetre jellemző merev állapotot, amelyet egyfelől a sok esetben kritikátlan poszt-posztmodern „prezerváció”, és szcenikai jellegű megőrzés, ezzel párhuzamosan pedig az impulzus-szerű, a város formájába mégiscsak – kockázatmentesen - beavatkozó ingatlanfejlesztés jellemez. A tipológiai variációk és eltérések (különböző léptékű toronyok, „városi villák”, protézisek) orientációs és sűrűsödési pontként állnak a bérházak tipológiai homogén,

„Szakdolgozatom a cirkusz és az utóbbi évtizedekben teret hódító újcirkuszt veti össze azt vizsgálva, hogy az új forma milyen tekintetben jelent folyamatosítást, és mennyiben hoz változást.”
- Toldi Veronika.

funkcionálisan és morfológiailag viszont nagyon is heterogén szövődésében. Fontos továbbá, hogy nem monofunkcionális épületeket terveztünk, hanem olyan egymáshoz kapcsolódó egységeket, amelyek – hasonlóan a történelmi során rugalmas belső átalakulásokat túlélő házakhoz – a városban kibontakozó életformák, gazdasági és kulturális gyakorlatok széles spektrumát képesek befogadni. Ezért hiányoznak több esetben az akkurátusan kidolgozott programok. Még mindig olyan normatív diagramok (a nukleáris család, az önálló lakás, a dedikált munkahely,

„A projekt egy külső nyolcadik kerületi tömb szerkezetét rendezi át két, a környező városi szövetre nem jellemző tipológia – a torony és a városi villa – kritikai alkalmazásával.”
- Egyed Csongor.

A PROJEKT HÁROM LÉPTÉK MENTÉN SZERVEZŐDIK



a magán- és a köztér éles elválasztása) segítségével próbáljuk leírni és megérteni a kortárs állapotot, amelyek egyre kevésbé felelnek meg a munkáról és a lakhatásról szerzett hétköznapi tapasztalatainknak. Vagyis egy posztfordista vagy posztindusztriális városi környezetben, ahol munka, lakás, szabadidő fogalmi időben és térben is egyre kevésbé különülnek el egymástól, és a mind nagyobb, heterogén csoportok életkörülményei prekarizálódnak. A célunk olyan egyszerű, jól olvasható formák létrehozása volt, amelyek új együttélési, munkamegosztási és kikapcsolódási formák szerveződésének és kibontakozásának is teret ad. Tisztában vagyunk vele, milyen nehéz a piac logikájától független, kollektív tulajdonosi struktúrákat létrehozni, különösen egy

olyan országban és városban, ahol a piac és az állam szinte kizárólag az individuális magántulajdont és a további szuburbanizációt támogatja. Ugyanakkor, ahogyan a strukturális akadályok ellenében szociológusok, szociálpolitikusok, közgazdászok, aktivisták és más polgártársak is keresik az alternatív lehetőségeket, építészeként mi sem maradhatunk adósak a meghaladni remélt modellek revíziójával, és új ajánlatok, vagy kritikai reprezentációk kidolgozásával. Budapesten még csak derengenek az olyan kezdeményezések, amelyek szövetkezeti struktúrákkal, és a közösségi tulajdon régi-új formáival kísérleteznek, bár azt hiszem, megállapodhatunk abban, hogy a köz-eljövő kilátásai nem túl kedvezőek ebből a szempontból – sem. De ezek a kísérletek és

új hálózatok valamikor talán elérik azt a kritikus tömeget és társadalmi/gazdasági autonómiát, hogy az informális és az efemer jelleg kliséitől megszabadulva az építészeti reprezentáció kérdése relevánssá váljon számukra. Az addigi hátralévő időben legalább lesz alkalmunk ki- és feltalálni azokat az intézményeket, és azt az új nagyvárosi kollektivitást, amelyek képesek felépíteni és birtokba venni ezeket a formákat.

(Fenti prezentáció 2018. június 12-én, a MOME Diploma 2018 diplomavédés keretében hangzott el a MOME Z épületében - 1111 Budapest, Bertalan Lajos u. 2.)

Szöveg: MARTINKÓ JÓZSEF
Fotó: BUJNOVSZKY TAMÁS

Kabinok a tájban

Hello Wood 2018, Csóromfölde



Sokan idézték már sokfelé a filozófus és író Hamvas Béla *Az öt géniusz* című művében azt a részletet, amiben ráismer, hogy a Balaton-felvidék a Mediterrániumhoz tartozik: „... úgy látszik, az ember világosabb és melegebb földre ér. A napfény fehérebb, majdnem olyan fehér, mint a Földközi-tenger fölött. A színekről a köd eltűnik, és jobban világítanak. A tárgyak körvonala élesebb. A légkör mintha elektromosabb lenne... E táj sok olasz vidéknél déliesebb... A fény az embert is átsugározza, a dolgokba is bevilágít és a gyümölcs íze is világosabb.”

iR arqitectura: *Cabin modules*

Az a probléma, hogy ennek a szövegnek nagyszerű házakról, kifinomult, okos, lírai, friss építészetéről kellene szólnia, miközben a szerző nem tud szabadulni attól az élménytől, ami a rövid látogatása során letaglózta, nevezetesen amikor is diszkrét üritkezés céljából (oh, pardon!) által mene a csórampusztai apró liget fái alatt, általugrott egy keskeny horpadáson, árkon, mifenén, peckesen kiáll valami dülűt szélére, gatyakorcát oldja, ám ebben a pillanatban felnéz, és

negyven év férfitinjára van ám szüksége, hogy lába szárát le ne pörsintse a megindultságtól, mert amit lát, az a hullámzó, semmi szépséghez nem fogható táj megérinti az ő lelkét, agyát, létezését, minden idegszálát. Nehéz így dolgozni! Amikor a látogató megérkezik az immár kilencedik alkalommal megrendezett nemzetközi építész tábor, a Hello Wood csórampusztai helyszínére óhatatlanul ennek a varázslatnak a részesévé válik. Pár lépést kell





csak megtennie a poros bekötőút végén található néhány ezer négyzetméteres fásligetes táborterülettel, hogy drámai erővel táruljon fel szeme előtt a hullámzó táj, aminek felkavaró szépsége megrogyasztja az építészettörténész térdét. Apró szolgálati közlemény, életrajzi adalék, hogy e sorok írójának nyári szabadságai előtti utolsó lapzárta mindig a Hello Wood idejére esik, így az elmúlt években mindig kimaradt a jóból, az építésből, a tábori időszakból, minden évben szerkeszti ugyan az aktuális megjelenést, de *in situ* most látja ezt az egészet először, és ennek tulajdonképpen rettenetesen örül is. Mert hiába az elmúlt évek több tucatnyi látványos faépítészeti megoldása, ha ezeket

egyfajta belterjesség lengte körül. Mármost abban az értelemben, hogy a világ építészeti egyetemén tanuló hallgatókat gyakran absztrakt szerkezeti, téri problémák foglalkoztatják, amiket tisztelni, szeretni nagyon lehet, ugyanakkor kívülről számára a hozzáférés mégiscsak korlátozott. Ehhez képest idén a *Cabin Fever* (Kabinláz) projekt alatt olyan „kisházakat” (micro house) alkottak az építész ifjak, amelyek lakható, esetenként mobilizálható, mindazonáltal befejezett, használható, házként értelmezhető objektumokká lettek. Érdekes elméleti kérdésként merül fel ugyanakkor a hagyományos, kicsinyített építészeti makett és az 1:1 arányú épített makett

Hello Wood: *Grand cabin*

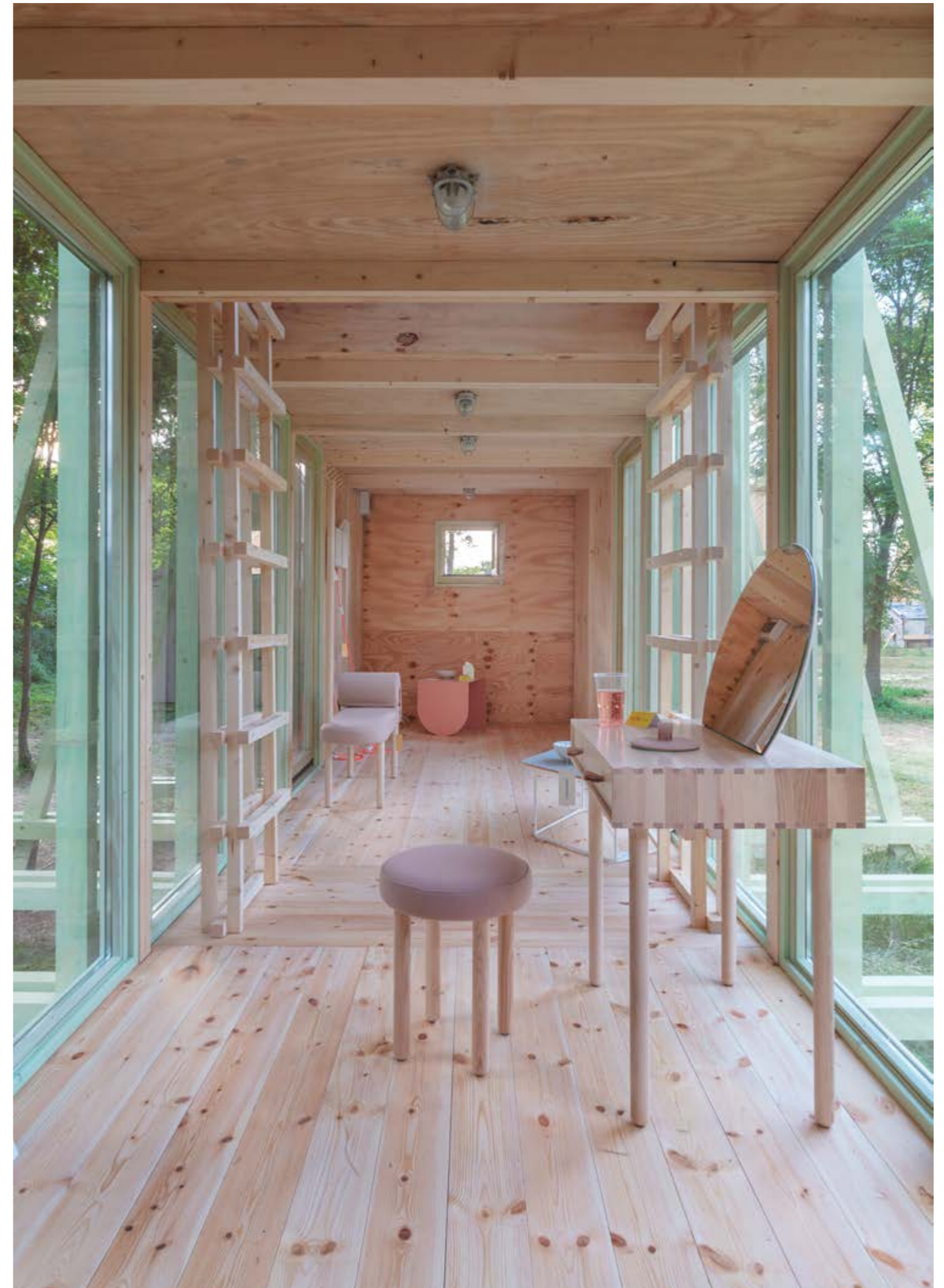




ZarCola: Ziggurat

kérdésköre, valamint az „építészeti műfaj-ság” kérdésköre is, hiszen az azonnal sorozat-gyártható „csehszlovák, tatrai katalógus nyaraló átíratá”, illetve az architecture uncomfortable workshop (AU workshop) építésziroda gyapjúfalú meditációs kabinjának szemlélete, líraisága, metaforikusága igencsak távol áll egymástól. Szép is így ez az egész. Elmélet és gyakorlat, praktikum és líra ad egymásnak termékeny randevút, aminek végeredményeképpen olyan

terek, épületek születtek meg, amiket nagyszerűen egészítettek ki az elmúlt évek hazai formatervezési, berendezési, design alkotók sikerdarabjai. Hála az alkotóknak, megépült a magyar AU workshop gyapjúval bélelt elvonuló konyhája, a Hello Wood erdei klubháza, a cseh H3T architekti kerekken guruló házikója, a svájci frundgallina 12 méter magas menedékháza, az olasz ZarCola és a spanyol Josep Garriga építész, és az OfficeShophouse közös emeletes





Architecture Uncomfortable
Workshop + Lőw Márton:
Hello Wool (gyapjúház)

háza, és nem utolsósorban az argentin *IR arquitectura* napenergiával működő pasz-szívháza is. Új korszakban lépett tehát a Hello Wood, ami a hazai kortárs építészet számára öröndetes tény. Beváltott ígélet, nem csak pusztá formalizmus, nem csak felhevült testek az izzó nyári tájban.
(Nyitókép, frundgallina: *Treehouse*)





H3T architekti:
Vertical Cabin





Josep Garriga + OfficeShophouse:
I am a monument

DESIGN RANDOM



GRRR, BRRR

the FiVe SeaSonS sorozatnév alatt került piacra Marcel Wanders illatkollekciója. A neves designer, a legendás gyártó, az Alessi és az átható virágillatokról, tiszta levegőjéről és parfümjeiről ismert francia kisváros, Grasse illatszakerítőinek közös szériája az évszakok változását „zárja” palackokba. Vagyis pontosabban különféle diffúzorok (köztük mahagónifából készült levélformák), illatspray-k csinos flakonjai és gyertyák formájában kínálják a meglepő termékneveket - AHHH, HMMM, GRRR, BRRR, SHHH - illatokat. A nevek az illatok által a vásárlókban/használókban kiváltotta (elképzelt/valós?) hangokra utalnak: borzongás, elragadtatás, elégedettség stb. A Brrr-ben bergamot, liliom és pézsma keveredik, a tavaszi Ahhh-t, kardamom, jácint és vetiver (indiai fűfélé) alkotja. A nyári Hmmm-ben fűge, piros gyümölcsök és az erdő illatai adnak egymásnak randevút, a Grrr pedig némiképpen férfias, benne füstölő, cédrusfa és moha. Az ötödik, mintegy kiegészítő illat, a Shhh, az eukaliptusz, a rózsza és a pacsuli keveréke.

SÁTOROSOK >

A Lausanne-i ÉCAL-on végzett Sebastian Maluska a kalandorok, kevés csomaggal utazni kívánók számára kedvez az ún. pop-up sátrával, ami akár egy kisebb autó tetején is felverhető. „Sok időt töltök kültéri sportolással, sielek, szőr főzöm (...), így gyakran előfordul, hogy az adott helyszínen, pillanatok alatt kell sátorhelyet találnom.” – mesélte a terméktervezés kiindulásáról az alkotó. Könnyű alumíniumelemekből, vízlepergető hatású (állítólag az erősebb esőben sem átnedvesedő) textilből készült, kétszemélyes sátor formáját a vitorlás hajók vitorláit inspirálták.



< HASZONELV

Huszár Katalin, textiltervező designer *notjustuseless* sorozata egy jelenleg futó, kísérleti öko-design kezdeményezés. Célja a szivószál „kizökkentése saját környezetéből”, majd alapelemként felhasználva kísérleti térelválasztó panelek kivitelezése. A projekt üzenetet továbbít nekünk, fogyasztói társadalomnak. A különböző helyekre kihelyezett gyűjtődobozokon található QR-kód elnavigál a projekt weboldalához, így figyelemmel követhető az újra-felhasználás teljes folyamata. Ideális esetben ezek a panelek az adott helyre kerülnek vissza, majd funkcionálnak terítő/függöny/térelválasztó panel formájában, hogy az ott fogyasztók reflektálhassanak rá. A név dupla jelentéstartalmú. A „not just use less”- egyrészt utal arra, hogy ne csak használj kevesebbet, de ha már felhasználsz, légy felelős a kidobott szemetedért. Másfelől azt is jelenti, hogy nem csak haszontalan („not just useless”), mert minden eldobott anyag újra hasznos lehet, más formában ismét életre kelhet.



Toalett luxuskivitelben

A Gundel étterem illemhelyeinek új designja

Szöveg: SOMFALVAI PATRÍCIA
Belsőépítész: ERDÉLYI LINDA,
 DOBOS ANDRÁS, KORÉNYI BALÁZS,
 GÁSPÁR VIRÁG ANNA,
 FEHÉR GABRIELLA, SIPOS REBEKA
 (LAB5 ARCHITECTS)
Fotó: BATÁR ZSOLT

Budapesten, a komoly renomével rendelkező, tradicionális vendégtereiről ismertté vált Gundel étterem 1894 óta áll a főváros egyik legkellemesebb övezetében, a Városligetben. Az elmúlt egy évben a századforduló hangulatát idéző étterem mosdóblokkjait újragondolták: luxus sugárzó anyaghasználattal, a klasszikus enteriőrök cizellált részleteire reflektáló, rafináltan modern külsőt nyertek.



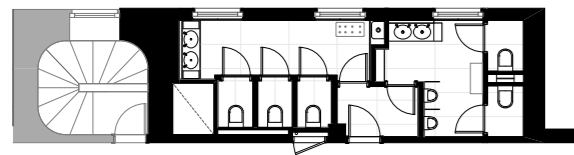


▼ Minden részlet a tisztaság és frissesség jegyében született, így a kör alakú tükrök a lebegő buborékok szimbólumaiként értelmezhetők.

A tervezők nem historizálni szerettek volna, hanem a régi formavilág hangsúlyozásával, kortárs eszközrendszer alkalmazásával reprezentatív, ugyanakkor meghitt, letisztult hatást kelthő terek kialakítására törekedtek. A megrendelő és az építésziroda között mindvégig szoros volt az együttműködés, mely során a tervezők felismerték, elsődleges szempont, hogy az eredetileg szűkös tereket optikailag megnöveljék, így ennek érdekében néhány ponton megbontották a falakat, hogy kibővíthessék

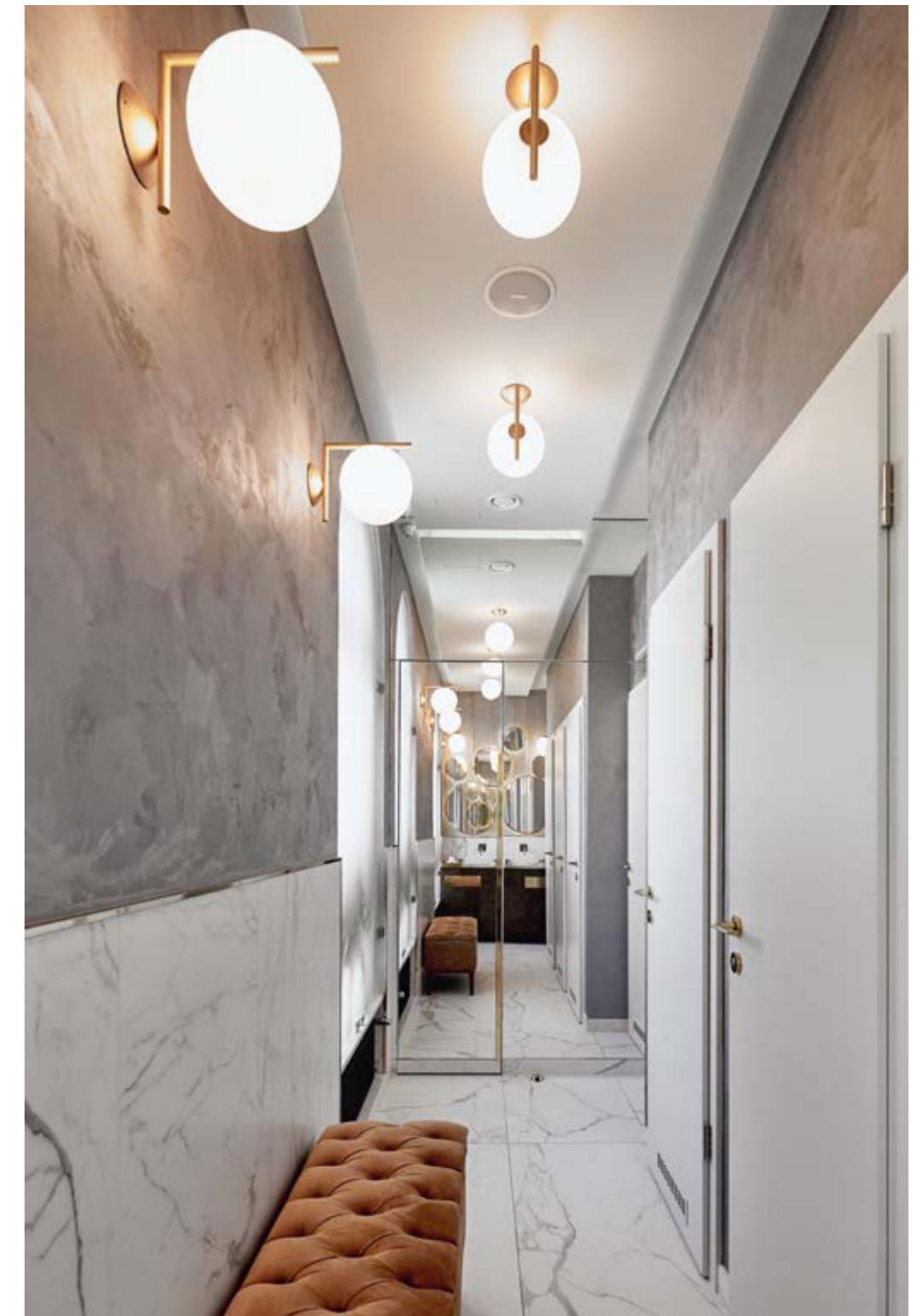
a blokkokat. Világos színű falfelületek, tükrök és áttetsző üvegek felhasználásával sikerült kompenzálni a szűk téri adottságokat. A plafonig érő tükrök szerepe kulcsfontosságú olyan kis terek esetében, mint a Gundel étterem toaletti, a tükröződő felületek olyanok, akár a végtelenített tér megjelenítői. A mosdótálak a tisztaság és frissesség szökökútjaiként értelmezhetők, s erre a gondolatiságra építve a tükrök lebegő buborékokként tűnnek fel. A helyiségek intimitása nem csupán

a terek méretéből adódik, hanem az arkádívú opálüvegek jelenlétéből is, amelyek transzparens tulajdonságuknak köszönhetően finoman engedik be a fényt a térbe, így izolálva kissé a külvilágtól azt; a kompozícióba természetesen visznek a fenntartók azzal, hogy az üvegek közé mindig friss, vágott virágokat, leveleket helyeznek. Összhatásukban kellemes vonalvezetésű, intim hangulatú mosdók várják a vendégeket; ezek a terek tökéletesen passzolnak az épület századfordulós karakteréhez.



Anagy múltú Gundel újonnan átalakított mosdói a szürke és fehér, rozéarany, illetve karamell árnyalataival olyan hatást keltenek, akár egy gyönyörű ékszerdoboz. A finom elegancia keretében megjelenő játékos részletek egyensúlyba hozzák az exkluzív szaniterkialakítást; a sötét szekrény és arany kombinációja, továbbá a fémkeretezésű tárgyak és geometrikus formavilág a glamour stílust idézik meg. A mértéktartó megjelenéssel az volt a cél, hogy a régi anyagok és színek, részletek összhangba kerüljenek az étterem új, friss designjával. Az épület a közelmúltban már több átalakításon, modernizáláson ment keresztül, a számos megrendeléssel rendelkező, immáron tízéves LAB5 nevű építésziroda szakmai kapcsolatok révén kapta azt a feladatot, hogy felfrissítse a mosdók designját. Korábbi, még a hetvenes években átalakított mosdóit a Gundelnek klasszikusabb vonalú „köntösbe öltöztették” volna, ám végül egy teljesen korszerű, modern átalakítás mellett döntöttek.

*A TÜKRÖZŐDŐ
FALFELÜLETEK
AKÁR A VÉGTELE-
NÍTETT TÉR
MEGJELENÍTŐI*



KERTMENEDZSER



A Kertmenedzser 2010 óta segít ügyfeleinek abban, hogy igazán a stílusukhoz illő kertjük lehessen. Egészen a tervezéstől segítünk Neked megvalósítani azt a kerttet, amire a legjobban vágytál. Szorosan együttműködve veled, szakmai tanácsokkal látunk el és segítünk eligazodni a kertrendek útvesztőjében. A tervezés során képekkel illusztrálva, részletes kertterven mutatjuk be az elképzeléseinket. A kivitelezés során Neked nem kell törődnöd a részletekkel, mert az első kapavágástól az utolsó fűszálig komplett szolgáltatást biztosítunk. Nem ismerünk lehetetlent, így kifejezetten extrém terepviszonyok között is jól boldogulunk. Egyedi, 1 éves és teljes körű garanciát adunk minden munkánkra. Hívj minket, ha egy megbízható kertépítész céget keresel!



Kertmenedzser Kft.1
1148, Budapest, Kalapács u. 13/a
Tel.: +36 70 779 203
hello@vandorkert.hu
www.kertmenedzser.hu

KAPCSOLÓDÓ CIKKÜNK:

REDUKÁLT
ANYAGHASZNÁLAT,
20. OLDAL



KERTMENEDZSER
A MODERN KERTEK SZAKÉRTŐJE

ÁRNYÉKOLÁS, TERMÉSZETES SZELLŐZÉS, NAPENERGIA
ARCHISHADE KFT.
2120 DUNAKESZI, PALLAG U. 47.
TEL.: (+36-30) 219 4740
E-MAIL: LASZLO.BODIS@ARCHISHADE.HU
WEB: WWW.ARCHISHADE.HU
107. OLD.

ÁRNYÉKOLÁSTECHNIKA
SYBA NAPVÉDELEM KFT.
2120 DUNAKESZI, REPÜLTŐRI ÚT 1.
TEL.: (+36-27) 393-293
FAX.: (+36-27)393-493
E-MAIL: INFO@SYBA.HU
WEB: WWW.SYBA.HU
63. OLD.

BELSŐÉPÍTÉSZETI ANYAGOK KERESKEDELME
KERIMPEX KFT.
1149 BUDAPEST, MOGYORÓDI ÚT 32.
TEL.: (+36-01) 333 0010
FAX.: (+36-01) 273 1284
E-MAIL: KERIMPEX@KERIMPEX.HU
WEB: WWW.KERIMPEX.HU
62. OLD.

**BIZTONSÁGTECHNIKAI RENDSZEREK TERVEZÉSE/
KIVITELEZÉSE**
SPIE AGIS FIRE & SECURITY KFT.
1037 BUDAPEST, MONTEVIDEO U. 3/A
TEL.: (+36-1) 437 3700
FAX.: (+36-1) 453 0358
E-MAIL: AGISHU@AGISFS.COM
WEB: WWW.AGISFS.COM
92. OLD.

BÜTOR
ARKHENEÁ
1054 BUDAPEST, HOLD U. 21.
TEL.: (+36-1) 302-8150, 302-8151
MOBIL: (+36-30) 302-8150
E-MAIL: ARKHENEÁ@ARKHENEÁ.HU
WEB: WWW.ARKHENEÁ.HU
2. OLD.

EDELHOLZ FAPADLÓ GYÁRTÁSA
EDELHOLZ FAIPARI KFT.
SZÉKHELY: 9900 KÖRMEND, GÁRDONYI GÉZA U. 19.
TELEPHELY: 8999 ZALALÖVŐ, EGERÁGI ÚT (IPARI PARK)
TEL.: (+36-92) 571 028
FAX.: (+36-92) 371 109
E-MAIL: INFO@EDELHOLZ.HU
WEB: WWW.EDELHOLZ.HU
B3

EGYEDI ÜVEGEZÉSI MUNKÁLATOK
DUAL GLASS KFT.
2243 KÓKA, NAGYKÁTAI ÚT 133.
TEL.: (+36-20) 211 5151
E-MAIL: GARGYAN@DUALGLASS.HU
WEB: WWW.DUALGLASS.HU
53. OLD.

ÉPÍTÉSI BETONTERMÉK GYÁRTÁSA
ARGOMEX ÉPÍTÉSZETI ÉS KERESKEDELMI KFT.
5561, BÉKÉSSZENTANDRÁS, KISFALUDY U. 30.
TEL.: (+36-66) 218 438
E-MAIL: INFO@ARGOMEX.HU
WEB: WWW.ARGOMEX.HU
106 OLD.

ÉPÍTÉSZETI TERVEZÉS
ARCHEN KFT.
1012 BUDAPEST, MÁTRAY UTCA 6.
TEL.: (+36-30) 336 9166
FAX.: (+36 1) 338 3669
E-MAIL: INFO@ARCHEN.HU
WEB: WWW.ARCHEN.HU
B1., 36-51. OLD.

**ÉPÍTŐANYAG KERESKEDELEM, FÜRDŐSZOBAI
FELSZERELÉSEK**
BAU-STYL KFT.
2220 VECSES, FŐ ÚT 2/C
TEL.: (+36-29) 352 709
E-MAIL: BAUSTYL@BAU-STYL.HU
WEB: WWW.BAU-STYL.HU
138. OLD.

FÜRDŐSZOBAI ÉS KONYHAI CSAPTELEPEK
HANSGRÖHE SZANITERKERESKEDŐ ÉS SZOLGÁLTATÓ KFT.
1139 BUDAPEST, FORGÁCH U. 11-13.
TEL.: (+36-1) 236 9090
FAX.: (+36-1) 236 9098
E-MAIL: INFO@HANSGRÖHE.HU
WEB: WWW.HANSGRÖHE.HU
137. OLD.

GENERÁLKIVITELEZÉS, BONYOLÍTÁS
FITOUT ZRT.
1038 BUDAPEST, RÉVÉSZ UTCA 25.
TEL.: (+36-1) 705 8773
FAX.: (+36-1) 705 8776
E-MAIL: INFO@FITOUT.HU
WEB: WWW.FITOUT.HU
1. OLD.

SWIETELSKY MAGYARORSZÁG KFT.
1072 BUDAPEST, RÁKÓCZI ÚT 42.
TEL.: (+36-1) 889-6300, 889-6350
E-MAIL: MAGASEPITES@SWIETELSKY.HU
WEB: WWW.SWIETELSKY.HU
64-65. OLD.

A-PONTON MÉRNÖKIRODA KFT.
ALFA CSÁNYI OFFICE
1043 BUDAPEST, CSÁNYI LÁSZLÓ U 34.
TEL.: (+06-1) 239 2195
E-MAIL: INFO@APONTON.HU
52. OLD.

GENERÁLKIVITELEZÉS, MÉLYÉPÍTÉS
STONE ENERGY KFT.
2030 ÉRD, BUDAI ÚT 20.
TEL./FAX.: (+36-46) 797 55
MOBIL: (+36-30) 328 0661
E-MAIL: INFO@STONEENERGYKFT.HU
WEB: WWW.STONEENERGY.HU
91. OLD.

GÉPJÁRMŰ-KERESKEDELEM
PORSCHÉ HUNGÁRIA KERESKEDELMI KFT.
1139 BUDAPEST, FÁY UTCA 27.
WEB: WWW.POHU.HU; WWW.AUDI.HU
B4

INGATLANBEFEKTETÉS, BÉRBEADÁS
CPI HUNGARY KFT.
1132 BUDAPEST, VÁCI ÚT 30.
TEL.: +36 1 225 6600
FAX: +36 1 225 6601
E-MAIL: HUNGARY@CPIPG.COM
WEB: WWW.CPIGROUP.HU
102-105. OLD.

**INGATLANTANÁCSADÁS, PROJEKTMENEDZSMENT, MÉRNÖKI
TEVÉKENYSÉG**
VALUE 4 REAL KFT.
1027 BUDAPEST, KAPÁS U. 6-12.
TEL./FAX: (+36-1) 201 1249
MOBIL: (+36-30) 339 9508
E-MAIL: INFO@VALUE4REAL.COM
WEB: WWW.VALUE4REAL.COM
136. OLD.

KERTTERVEZÉS, KERTÉPÍTÉS, KERTGONDOZÁS
KERTMENEDZSER KFT.
1148 BUDAPEST, KALAPÁCS UTCA 13/A
TEL.: (+36-70) 779 2031
E-MAIL: HELLO@VANDORKERT.HU
WEB: KERTMENEDZSER.HU
140. OLD.

LAKBERENDEZÉS
MAXCITY LAKBERENDEZÉSI ÁRUHÁZ
2045 TÖRÖKBÁLINT, TÓPARK U. 1/A.
TEL.: (+36-23) 532 660
FAX: (+36-23) 532 661
E-MAIL: MARKETING@MAXCITY.HU
WEB: WWW.MAXCITY.HU
B2

TETŐ- ÉS HOMLOKZATBURKOLATOK
PREFA HUNGÁRIA KFT.
2040 BUDAÖRS, GYÁR U. 2., BUDAÖRSI IPARI PARK
TEL.: (+36-30) 686 6786
E-MAIL: OFFICE.HU@PREFA.COM
WEB: WWW.PREFA.HU
34. OLD.

TETŐTÉRI ABLAKOK GYÁRTÁSA
VELUX MAGYARORSZÁG KFT.
1031 BUDAPEST, ZSÓFIA UTCA 1-3.
TEL.: (+36-1) 436 0601
FAX: (+36-1) 436 0605
E-MAIL: VELUX-H@VELUX.COM
WEB: WWW.VELUX.HU
35. OLD.

ÜVEGEZETT TŰZGÁTLÓ MEGOLDÁSOK
COOLFIRE KFT.
1097 BUDAPEST, ILLATOS ÚT 9.
TEL.: (+36-20) 978 4346
E-MAIL: INFO@COOLFIRE.HU
WEB: WWW.COOLFIRE.HU
130, 139, . OLD.

VILLAMOS TERVEZÉS
ZALA ELEKTRO ÉPÜLETVILLAMOSÁGI, SZERELŐ ÉS
SZOLGÁLTATÓ KFT.
SZÉKHELY: 8900 ZALAEGERSZEG, MILLENNIUM KÖZ 1.
IRODA: 8900 ZALAEGERSZEG, ÁTALSZEGETT UTCA 23/A
TEL.: (+36-92) 599 164
E-MAIL: INFO@ZALAELEKTRO.HU
WEB: WWW.ZALAELEKTRO.HU
93. OLD.

VILÁGÍTÁS, BÜTOR, KIEGÉSZÍTŐK
DELTA LIGHT, SIMES TERMÉKEK MAGYARORSZÁGI
FORGALMAZÓJA – BE LIGHT KFT.
1025 BUDAPEST, SZÉPVOLGYI ÚT 146.
TEL.: (+36-1) 438 0748
FAX: (+36-1) 325 6266
E-MAIL: BELIGHT@BELIGHT.HU
WEB: WWW.BELIGHT.HU
131. OLD.