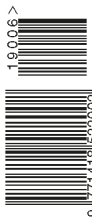


# OCTOGON

ARCHITECTURE  
& DESIGN

*MOME CAMPUS 2019*



www.octogon.hu  
2019/6. SZÁM 1950 Ft  
Előfizetőknek: 1460 Ft

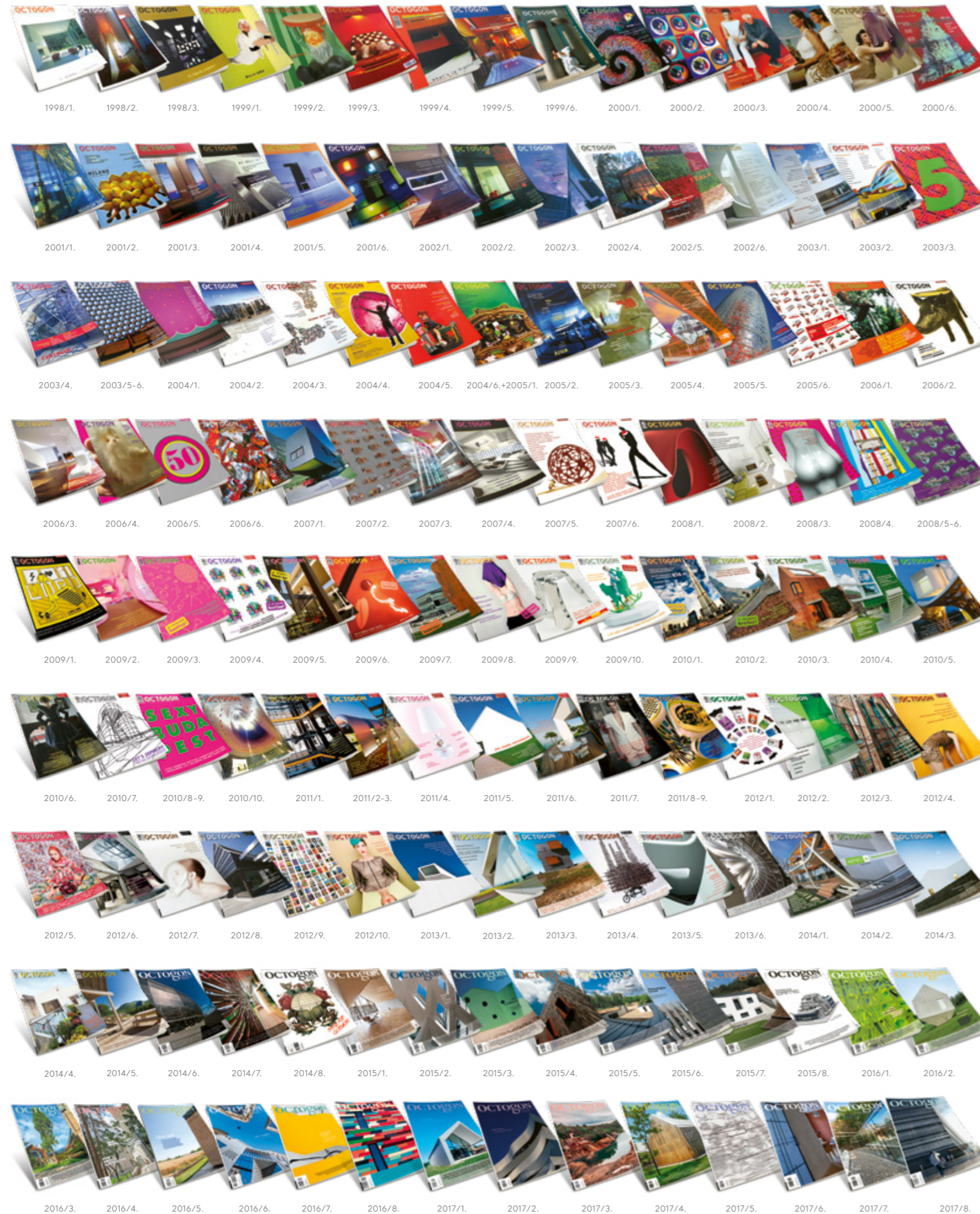
LAPUNK TÁMOGATÓJA AZ:



NEMZETI KULTURÁLIS ALAP

# OCTOGON 1998 ÓTA

## MEGJELENT LAPSZÁMAINK:



# AZ OCTOGON ARCHITECTURE & DESIGN MAGAZINT KERESSE

a forgalmasabb hírlapárusoknál, az **inmedio** és a **RELAY** üzletekben  
 valamint az alternatív árusítókörzetekben!

**V. kerület**  
 FUGA – BUDAPESTI  
 ÉPÍTÉSZETI KÖZPONT  
 1052 Budapest,  
 Petőfi Sándor utca 5.

**VI. kerület**  
 ÍRÓK BOLTJA  
 1061 Budapest,  
 Andrássy út 45.



**IX. kerület**  
 MŰVÉSZETEK  
 PALOTÁJA  
 1095 Budapest,  
 Komor Marcell utca 1.

**XIV. kerület**  
 TERC SZAKKÖNYVES-  
 BOLT  
 1149 Budapest,  
 Pillangó park 9.



## ÉPÜLETEKHEZ KAPCSOLÓDÓ MELLÉKLETEK



## ÉPÍTŐIPAR-ÉPÍTÉSZET MELLÉKLETEK



## LAKÁSTREND MELLÉKLETEK



## MILÁNÓ MELLÉKLETEK



## DIVAT/DESIGN MELLÉKLETEK



## AUTÓS ÉS KERÉKPÁROS MELLÉKLETEK

# SZUPER PÖCE

(Rajk László, kiállítás a Bercsényi Klubban, 1979)

Miközben - rendhagyó módon - az aktuális lapszámunk teljes egészében egyetlen témával foglalkozik, engedje meg az olvasó, hogy a szerkesztőségi beköszöntőben másról legyen szó. Az új MOME Campus épületegyüttesével, építéstörténetével, az új egyetemi épületek kritikai elemzésével foglalkozó lapszámunk szerkesztésének kanyargós, zezgugos útja, szerkesztő és munkatársak erőfeszítései is megérdemelnének ugyan néhány sort, de ezt most engedelmükkel elhagyjuk. Úgy érzem ugyanis helyénvalónak, hogy a szerkesztőségi jegyzetet másnak, pontosabban másvalakinek, még pontosabban szólva más valaki emlékének szentelem. Rajk László építész halála kapcsán rengeteg barát, pályatárs, tisztelő jegyezte le gondolatait. Október hatodikai, e szimbolikus, szomorú dátumhoz kötődő búcsúztatója a mindenkori hatalommal szembeni ellenzékiesség, a kritikai értelmiségi létezés éthosza köré sóhajtott finom, néma performansz volt. Miközben évek óta jól ismertem a nevét, hellyel-közzel olvastam írásait, szórványosan ismertem már építészeti munkáit, filmdíszleteit, alakja sokáig egy távoli bolygó volt számomra. Teljesen máshonnan érkeztem, a kortárs kultúra más területeiért lelkesedtem, személyesen először a Lehel téri piac épülete előtt találkoztunk, az épületéről szerettem volna írni az Octogonba. Talán ismerte korábbi népszabísi kritikáimat, talán nem, ez nehezen felidézhető már, mindenesetre a bejárás végeredménye egy valószínűleg túlságosan is lelkes kritika lett, ami azonban nem érintette a lényegét. Ugyanis a lényeg ott járt velünk, mindent áthatott, mégis számomra megfoghatatlan marad, ott volt a kövekben, ott a piaci káposztaszagban, de még inkább abban a mély, meleg, okos baritonban, ami Rajkból szólt. Valami olyan lényegi dolgot nem sikerült akkor megértenem, amiről Esterházy és Gothár azt mondja, hogy „komolyan kéne venni a kurva időt!” (*Idő van*, díszlettervező: Rajk László és Bachman Gábor, 1985). Legyen szó Laci építészetének „radikális eklektikájáról”, a városról, az itt élő emberekről, az építészet történetiségéről, a holokausztról, hatalomról és liberalizmusról, filmről vagy múzeumról, piacról vagy színházról, politikáról és családról, mindennek a háttérben ott volt az értelmes élet. Az emberi élet idejének értelmes, termékeny kitöltése utáni vágy. Ott volt a vágy és egyfajta felelőség, amit az építészek gyakran üres pózként képviselnek, ám ő nagyon is komolyan vett. Így vált az építészeti nyelve, az építészeti radikalizmusa is a történelmi időben emberként viselkedő ember kinyilatkoztatásává. Humanizmus, intellektus és az alkotás kinyilvánításának eszköze volt tehát nála az építészet, aminek kisugárzása rettenetesen hiányzik, hiányozni fog a mából. Szabad ember volt, szabad építész, szabad alkotó, akinél az építészeti tett sohasem a kompromisszumok koordináta-rendszerében keresett helyet, hanem egy nagyobb, emberibb összefüggésben. Ég veled Rajk László.

Martinkó József

JOSEPH PULITZER – EMLÉKDÍJ 2003



KIADJA / Publisher  
© **Octogon PUBLISHING KFT.**  
A szerkesztőség címe: 1037 Budapest, Folyondár utca 26.  
Levelezési, számlázási cím: 1025 Budapest, Szépvölgyi út 146.  
E-mail: info@octogon.hu

**LAPIGAZGATÓ  
FORMATERVEZŐ MÉRNÖK**  
Executive Director  
Design Engineer  
Bucsay Orsolya  
orsolya.bucsay@octogon.hu

**SZERKESZTŐSÉG** / Editorial Office

**FŐSZERKESZTŐ** / Editor-in-Chief  
Martinkó József  
jozsef.martinko@octogon.hu

**SZERKESZTŐ** / Editor  
Molnár Szilvia  
szilvia.molnar@octogon.hu

**SZERKESZTŐ** / Editor  
Szira Péter

**ALAPÍTÓ FŐSZERKESZTŐ** / Founding Editor  
Bojár Iván András  
(1998-tól 2015-ig)

**OCTOGON ONLINE FŐSZERKESZTŐ**  
Editor-in-Chief of OCTOGON Online  
Ujlaky-Gazdag István  
istvan.ujlaky@octogon.hu

**ÁLLANDÓ MUNKATÁRSÁK**  
Correspondents  
Kovács Péter, Szépvölgyi Viktória,  
Torma Tamás, Vadas József

**KÜLFÖLDI LEVELÉZŐK**  
Foreign correspondents  
Cser Brigitta (Barcelona)  
Kay Szakall von Losoncz (Basel)  
Matúz Melinda (Hollandia)

**MÉDIA ÉS KOMMUNIKÁCIÓS SZERVEZŐ**  
Media and Communication Organizer  
Bencsik Klára

**GRAFIKAI TERVEZÉS** / Graphic Design  
Ipsics Barbara  
grafikus@octogon.hu

**LOGÓTERV** / Logo Design  
Sólymos Ágnes Eszter

**MÉDIATANÁCSADÓ**  
Media consultant  
Várszegi Csilla  
csilla.varszegi@octogon.hu

**MÉDIATANÁCSADÓ**  
Media consultant  
Kun Mária  
maria.kun@octogon.hu

**MÉDIATANÁCSADÓ**  
Media consultant  
Tópercz Attila  
attila.topecz@octogon.hu

**FOTÓ-ELŐKÉSZÍTÉS, CTP, NYOMÁS ÉS KÖTÉS**  
Printed by  
Pauker Nyomda  
Ügyvezető igazgató: Vértes Gábor  
ISSN 1418-5229

**TERJESZTÉS** / Distributed by  
Magyarország: Lapker Rt.  
Románia, Szerbia, Szlovákia: Color Interpress Kft.

Országos könyvterjesztő hálózatok  
és alternatív terjesztőhelyek (ld. 5. oldal)

A hirdetések tartalmáért  
szerkesztőségünk nem vállal felelősséget.

Lapunkat rendszeresen szemlézi a megújult observer.hu

A címlapképen: MOME GROUND

Fotó: Varga Marietta



OBSERVER



## TAR TA LOM

106 | Torma Tamás  
**„ÁHOVÁ MEGÉRKEZVE ÉRZED  
– A MOME-N VAGY ”**  
Interjú Csillag Katalinnal  
és Gunther Zsolttal

124 | Szira Péter  
**A DIGITÁLIS IDŐ FÖLFEDEZÉSE**  
Interjú Kopec Gáborral

130 | Szira Péter  
**FÉL LÉPÉSEL A HOLNAP ELŐTT**  
Interjú Fülöp Józseffel, a MOME rektorával

134 | Minden fejlesztés személyes ügy  
**INTERJÚ FÜRJES BALÁZZSAL**

### KÉPESSZÉ

114 | Szira Péter  
**SZILAJ RÓZSASZÍNEK  
ÉS NYERS HALVÁNYZÖLDEK**  
Varga Marietta fotóművész  
(MOME 2013–2016)

148 | Szira Péter  
**AZ ACÉL SZÜRKE BŐRE**  
Molnár Péter fotóesszéje

### 138 | DESIGN RANDOM

141 | BA, MA, Alumni

### BUDAPEST

28 | Götz Eszter  
**MAGASABBRA A TETŐT**  
MOME MASTER  
3H ÉPÍTÉSZIRODA

42 | Martinkó József  
**PÁROSTÁNC**  
A MOME ONE és MOME TWO épület  
a MOME Campuson  
CSOMAY ZSÓFIA, NÉMETH TAMÁS,  
SZIJJÁRTÓ CSONGOR (CET BUDAPEST KFT.)

62 | Gárdonyi László  
**AZ ÖRÖKSÉG SORSA**  
A Gond-űző villa  
3H ÉPÍTÉSZIRODA

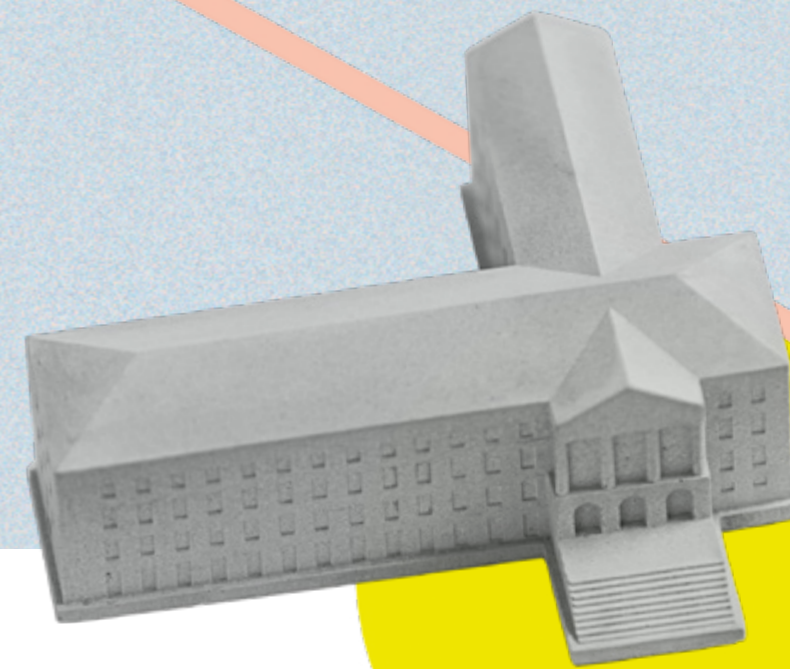
68 | Bán Dávid  
**MINIMALISTA KERET A SZABADSÁGNAK**  
A MOME BASE épülete  
3H ÉPÍTÉSZIRODA

80 | Botzheim Bálint  
**KREATÍV KOCKA**  
A MOME UP tömbje  
3H ÉPÍTÉSZIRODA

96 | Martinkó József  
**TUDAT ALATTI TARTOMÁNY**  
A GROUND szerepe és funkciója  
a MOME Campus épületegyüttesében  
3H ÉPÍTÉSZIRODA

### INTERJÚ

56 | Götz Eszter  
**„KIFEJEZETTEN KERÜLTÜK  
AZ ÉPÍTÉSZETI DIVATOKAT”**  
Interjú Csomay Zsófia építésszel



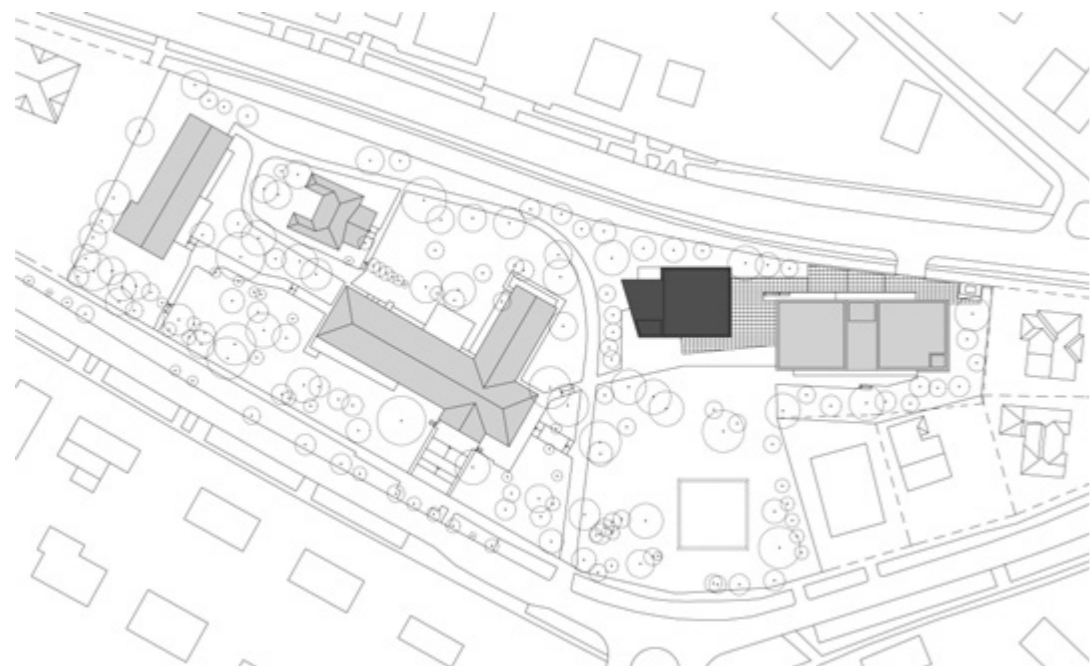
# MAGASABBRA A TETŐT

*MOME MASTER*

---

FŐÉPÜLET VOLT, ÖSSZEKÖTŐ TENGYEL LETT: A FARKASDY ZOLTÁN TERVEZTE ISKOLA, AMELY 1954 ÓTA AZ IPARMŰVÉSZETI FŐISKOLÁT, MAJD AZ ABBÓL LETT EGYETEMET SZOLGÁLTA, MOST A MOME ÚJ CAMPUSÁN MEGSZÜLETETT NAGYSZABÁSÚ EGYÜTTESBEN ELVESZÍTETTE KORÁBBI FŐSZEREPÉT. SZÉLES LÉPCSŐSORA MÁR NEM AZ EGYETLEN, CSUPÁN AZ EGYIK FŐBEJÁRATHOZ VEZET; TIMPANONOS HOMLOKZATA, AMI HETVEN ÉVEN ÁT AZ ISKOLA „ARCA” VOLT, AZ ÚJ HELYZETBEN – KÉT, KÜLÖNLEGES SZERKEZETI ÉS HOMLOKZATI KARAKTERT MUTATÓ KORTÁRS ÉPÜLET KÖZÖTT – TULAJDONKÉPPEN IDÉZŐJELBE KERÜLT.

Szerző: GÖTZ ESZTER | Építészet: 3H ÉPÍTÉSZIRODA  
Fotó: BUJNOVSZKY TAMÁS | Drónfotó: HUNAP STUDIO

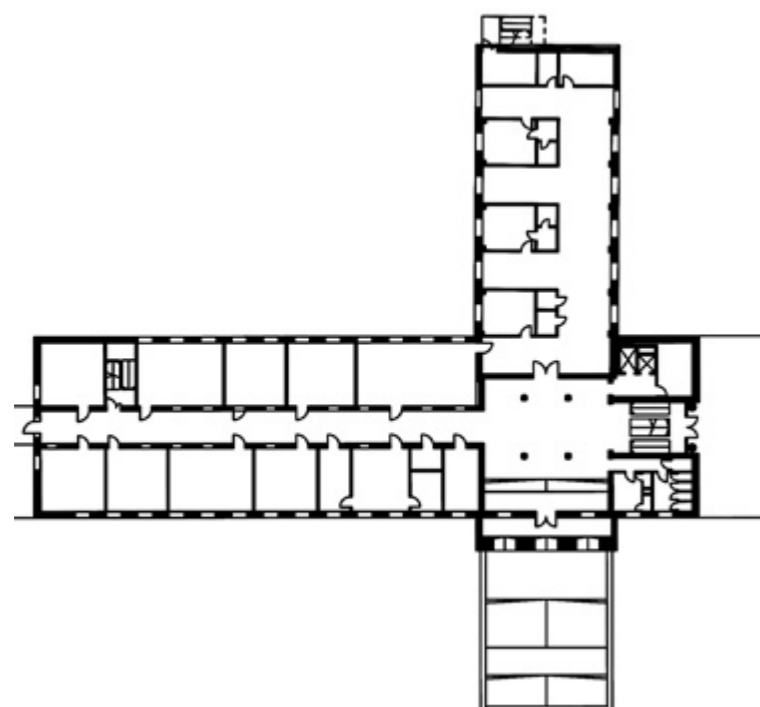


*A KLASSZICISTA VIDÉKI KÚRIÁK  
FORMANYELVÉVEL  
MEGFOGALMAZOTT TÖMB A HAZAI  
ÉPÍTÉSZETRE RÁKÉNYSZERÍTETT  
SZOCREÁL ELEGÁNS  
MEGKERÜLÉSÉNEK SOKAT IDÉZETT  
MINTAPÉLDÁJA*

A korábbi pincszint  
természetes fényhez jutott



A bevezetőben írtak ellenére biztos sorvezető volt a Campus újragondolásához. Csillag Katalin és Gunther Zsolt tervük kiindulópontjával a Farkasdy-féle eredeti elgondolást választották, amely szerint az önmagában aszimmetrikusan megformált főépület valójában tengelyt alkotott volna a két másik tömb, a B és C épületek között, és maga a teljes kompozíció rajzolta volna ki a szimmetriát – vagyis Farkasdy is komplexumban gondolkodott –, de a C tömb sohasem készült el. Így a parkot a klasszicista vidéki kúriák formanyelvével megfogalmazott tömb – a hazai építészetre rákényszerített szocreál elegáns megkerülésének sokat idézett mintapéldája – uralta, tőle északra a B épület alárendelt helyzetbe került. Guntherék most ez utóbbi elbontásával és újratervezésével, illetve a telek másik végén, a meg nem épült C tömb helyén a MOME UP (vagy más néven Tudásközpont) kialakításával tulajdonképpen kiteljesítették Farkasdy gondolatát, de a jelen és az ötvenes évek építészeti rétegei nem szerveződnek egyetlen egésszé. A téri kompozíció egységes lett, az építészeti nyelv azonban itt egy tolmács szerepét kapta, amelyik két korszak között közvetít. Nincs ezzel baj, a megőrzés és a továbbgondolás őszinte kifejeződésével találkozunk, nagy lépésekben megismételve azt a situációt, amely a telek mélyén álló, műemléki védettségű Gondúzó-villa és a főépület között hetven évvel



*AZ EREDETI, 1954-ES TERV  
SZERINT AZ ÖNMAGÁBAN  
ASZIMMETRIKUSAN  
MEGFORMÁLT FŐÉPÜLET  
VALÓJÁBAN TENGELYT  
ALKOTOTT VOLNA  
A B ÉS C ÉPÜLETEK KÖZÖTT*



korábban kialakult. Szögezzük le: a reprezentatív főbejáratral hívogató Farkasdy-féle egyetemi épület már a kezdetektől csak súlyos hiányosságokkal tudta ellátni az intézmény működését. Évtizedeken keresztül szaladgáltak a diákok a városon át, az iskola korábbi helyén, az Iparművészeti Múzeum épületében lévő műhelyek és a Zugligeti úti oktatási helyszín között. Kevés hely, hosszasan elnyúló, sötét folyosók és rossz megvilágítású termek, kihasználatlan pinceszint, rugalmatlan körülmények nehezítették a munkát.

A Campus mostani fejlesztése az Egyetem komplex szellemi-pedagógiai újragondolásával járt együtt, igazodva a 20. század oktatási módszereit felváltó, együttműködésre épülő mai egyetemi légkörhöz, amelynek a szigorú középfolyosós, cellás teremrendszer helyett átlátható, egybenyitott terekre,

Az oszlopokon nyugvó architráv az eredetihez képest jóval vastosabb lett

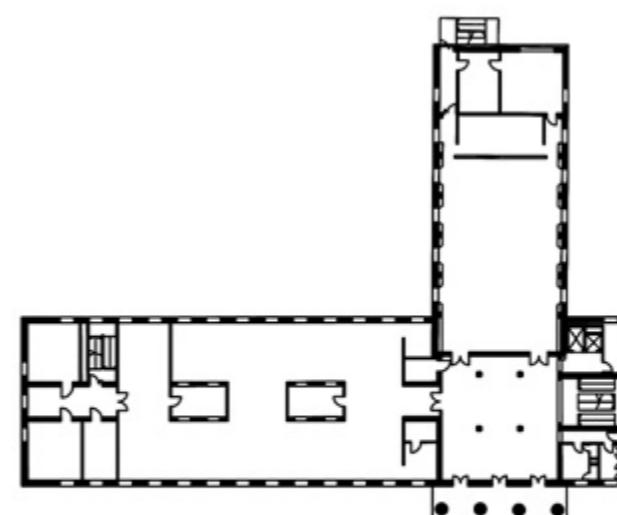
« Az új reprezentatív főbejárat,  
a GROUND



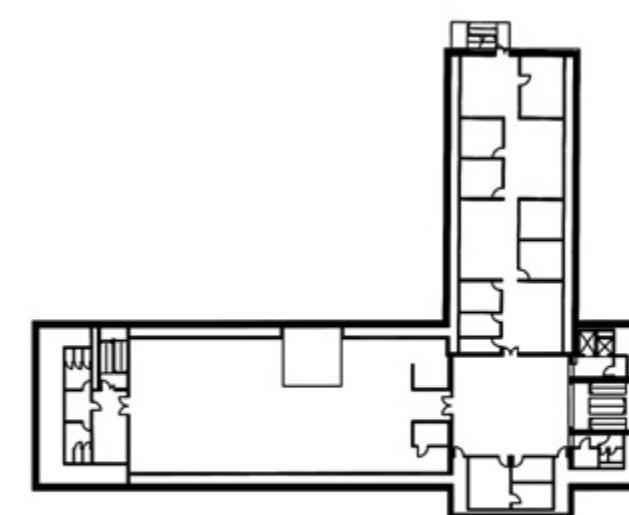
^ A GROUND-ból a BASE-ig vezető folyosó a MASTER alatt is áthalad

▼ Néhol födémáttöréssel vertikális nyitás is történt

A



B



*A MAI EGYETEMNEK A SZIGORÚ  
KÖZÉPFOLYÓSÓ, CELLÁS  
TEREMRENDSZER HELYETT  
EGYBENYITOTT TEREKRE, ÉPÍTÉSZETI  
ESZKÖZÖKKEL IS KIFEJEZETT  
KAPCSOLATOKRA VAN SZÜKSÉGE*

építészeti eszközökkel is kifejezett kapcsolatokra van szüksége. Ennek azonban ára volt. A belső falak lebontása próbára tette a MOME főépületének rugalmasságát, ami a homlokzatra is kivetült. Az épületen belüli térbővítés elsősorban az alsó és a legfelső szinteket érintette; a korábbi pincészt a terepcsatlakozások mélyítésével kiszabadult a földtömeg szorításából, természetes fényhez jutott, és így teljes értékű belső tér lett. Itt kaptak helyet a hallgatói irodák és néhány oktatói terem. A felülvilágítókkal megoldott tetőtérbe az intézmény irányító egységei kerültek. Ennek kialakításához azonban szükség volt egy kis szintmagasításra, ezáltal a Zugligeti úti homlokzat félméternyivel megemelkedett, a főbejárat fölötti oszlopokon nyugvó architráv az eredetihez képest jóval vastosabb lett. Ez megbontotta a homlokzat klasszicista arányrendszerét, valamiféle idegen ízt vitt a kiegyensúlyozott kompozícióba. A többi változás csak belülről érzékelhető. eltűntek a középfolyosók,

a fölépcsőház fogadótereiből összenyitott, tágas térélyes nyílások, közöttük hanggátoló üvegfalak tartják a vizuális kapcsolatot, néhol födémáttöréssel vertikális nyitás is történt. Az elszeparált kis tereket tehát nagy, sokoldalúan használható térsorok váltották fel, amelyekben a műhelymunka, a bemutatás, a megbeszélés, a közösen gondolkodás és a pihenés egységei csak részben különülnek el egymástól. Maga a tér is a tágasság, a rugalmasság élményét adja, inspirál és együttműködésre sarkall, és ezzel az egyetemfejlesztés fő célkitűzéseinek tökéletes építészeti keretét nyújt. Kérdés, hogy a szükségszerűen magányos elmélyülésnek is helyet ad-e. Ez az épület a mesterképzés helyszíne, ahol nyilvánvalóan ilyenre is igény van. A következő időszak fogja megmutatni, hogy a flexibilitás ebben az irányban is működik-e. Ugyanakkor a régi belső terek karaktere jól felismerhető. A folyosók jellegzetes elemei, a belső oszlopok, a lépcsőkorlát és a parkra néző körablakok megmaradtak, szépen felújították

**A** — Földszinti alaprajz

**B** — Emeleti alaprajz





< A lépcsőház a parkra  
néző körablak részletével

A technológia abszolút  
megfelelt a műemléki  
elvárásoknak is

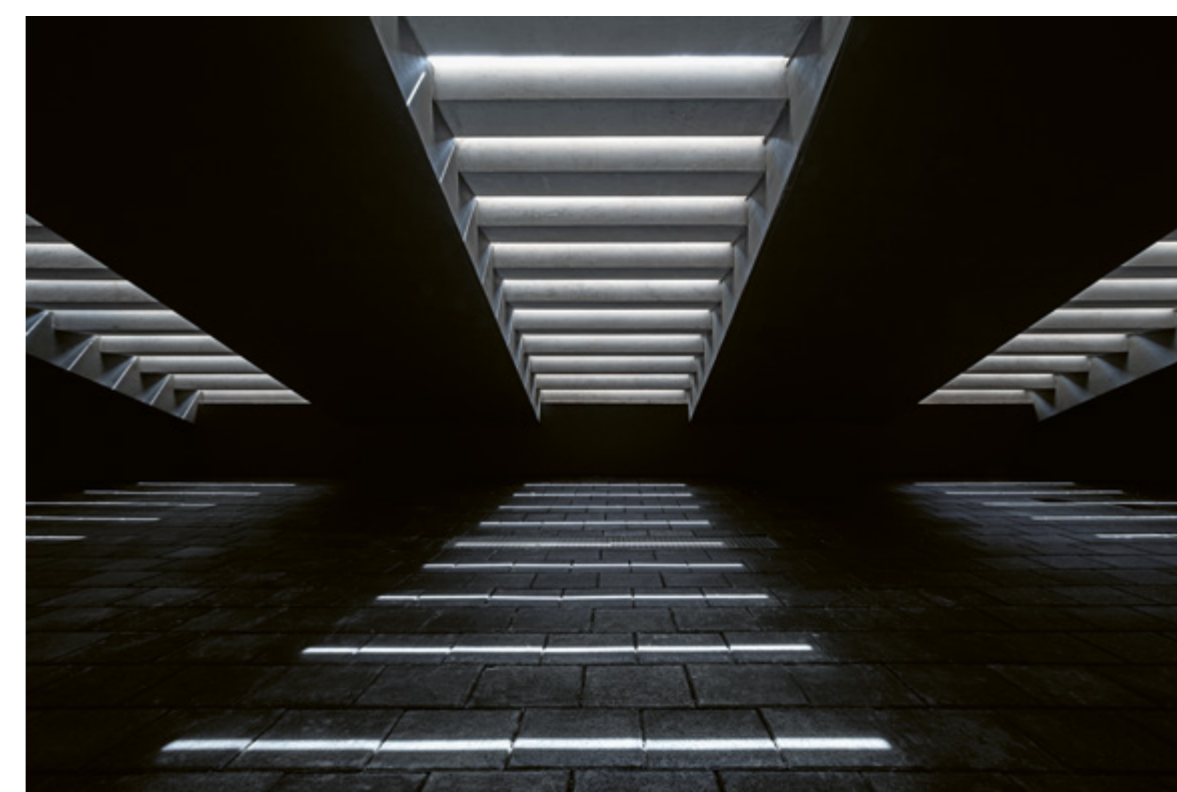
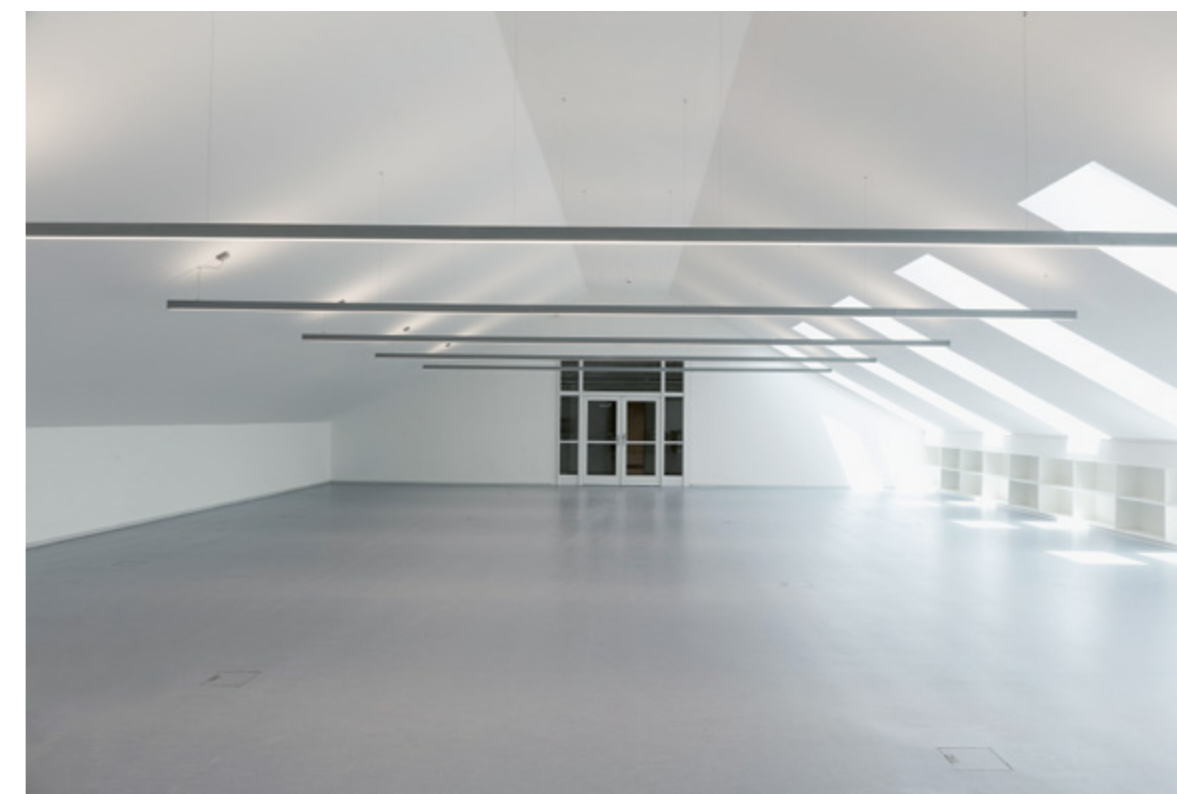
*A FOLYOSÓK JELLEGZETES ELEMEI,  
A LÉPCSŐKORLÁTOK MEGMARADTAK,  
ÉS SZÉPEN FELÚJÍTOTTÁK  
AZ AUDITÓRIUMOT IS*



az auditóriumot. Az átláthatóság parancsát követve üvegfal mögé kerültek a rektori és kancellári irodák, és ugyanez az elv, illetve a folyamatos kommunikáció igénye jelenik meg abban is, hogy eltűnt az Egyetem a Zugligeti út felé elválasztó kerítés. Farkasdy alkotásából – minimális, ám valószínűleg kényszerű külső változtatással – egy nyitott, mégis racionálisan strukturált térstruktúra jött létre, amely okosan fogja szolgálni a művészképzés 21. századi gyakorlatát.



*A TEREK A TÁGASSÁG, A RUGALMASSÁG  
ÉLMÉNYÉT ADJÁK, INSPIRÁLNAK ÉS  
EGYÜTTMŰKÖDÉSRE SARKALLNAK*



< A felülvilágítókkal  
megoldott tetőtér

> A lépcsősor alatti  
pincszint a lépcsőfokok  
függőleges profiljainak  
megnyitásával  
megbabonázó  
megvilágítást kapott



^ A MASTER Budakeszi út felé néző homlokzata

Farkasdy Zoltán (1923–1989)  
Ybl- és Kossuth-díjas magyar építész, egyetemi tanár, építészeti író, a Magyar Építőművészek Szövetségének egyik alapítója.

*Volumen (kibővítve):* 6000 m<sup>2</sup>  
*Rekonstrukció és bővítés átadásának éve (alapépület):* (1954) 2019

*Vezető építész tervező:* CSILLAG KATALIN, GUNTHER ZSOLT (3H ÉPÍTÉSZIRODA)  
*Építész munkatársak:* BOROMISSZA JÚLIA, GARAY-KISS DOROTTYA, KÁLLAY GÁBOR (TERVPÁLYÁZAT).  
BOROMISSZA JÚLIA, GARAY-KISS DOROTTYA, BÉKESI TAMÁS, TARI KRISZTINA,

FARKAS ÁDÁM, KÁLLAY GÁBOR, GALAMB EMESE, BÁLINT ÁBEL, GYURICZA JÁNOS, PÉTERI ZSOLT, DOBRÁNYI ÁKOS, BARANYAI BALÁZS, PARIZÁN BORI, FARKAS ÁDÁM; AZ ÖT ELEM ÉPÍTÉSZIRODA MUNKATÁRSAI  
*Kertészet / Tájépítészet:* KAPÁS ENIKŐ (DEPARTER MÉRNÖKI IRODA KFT.)  
*Műemlék:* BRANCSIK MÁRTA  
*Generáltervezés:* MARKET ÉPÍTŐ ZRT.

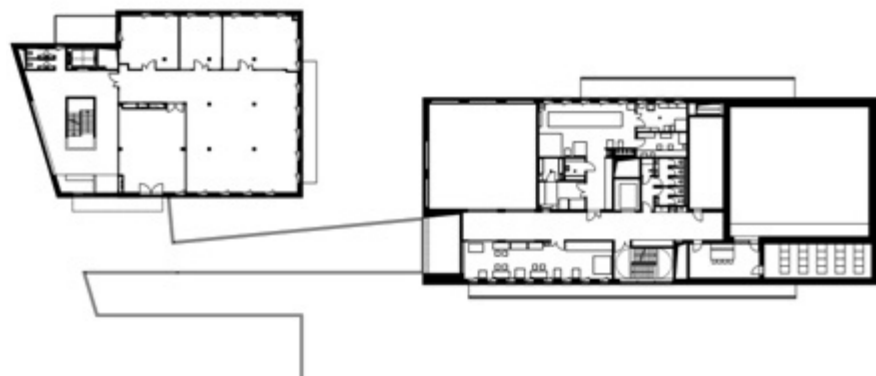
# PÁROSTÁNC

*A MOME ONE és MOME TWO épület  
a MOME Campuson*

---

*Szerző: MARTINKÓ JÓZSEF  
Építész: CSOMAY ZSÓFIA, NÉMETH TAMÁS, SZIJJÁRTÓ CSONGOR  
Fotó: BUJNOVSZKY TAMÁS*

A



A — MOME ONE  
és TWO 1. emelet

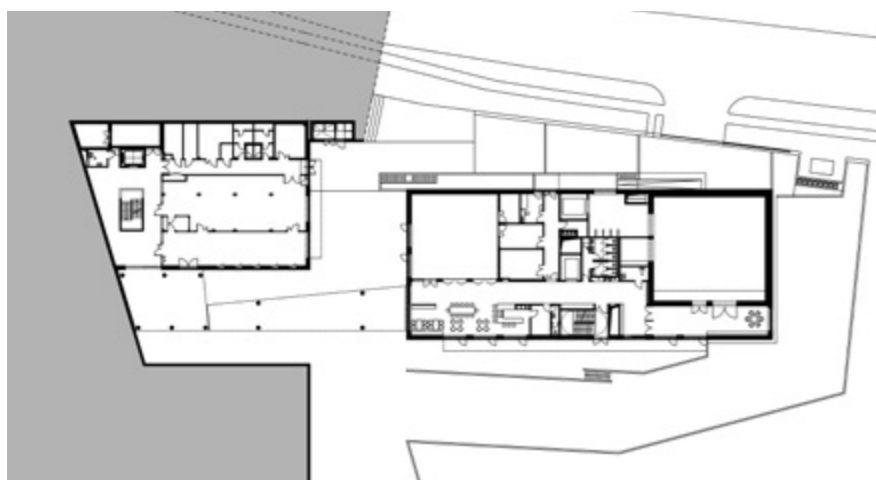
B — MOME ONE  
és TWO 2. emelet

C — MOME ONE és TWO  
földszint

B



C



GÖTZ ESZTER KITŰNŐ ÉS ALAPOS KRITIKÁBAN MUTATTA BE AZ ÚJ ZUGLIGETI MOME CAMPUS  
 ÜGYNEVEZETT TECHNOLÓGIA PARKJÁT MAGAZINUNK TAVALYI, 143-AS SZÁMÁBAN.  
 A SZERZŐ CSOMAY ZSÓFIA ÉS NÉMETH TAMÁS ÉPÍTÉSZEK (CET BUDAPEST) MOME ONE ÉS  
 MOME TWO ELNEVEZÉSŰ ÉPÜLETÉT MINDEN LÉNYEGES ASPEKTUST FIGYELEMBE VÉVE  
 MUTATTA BE, KITÉRT A TERVEZÉS ELŐZMÉNYEIRE, REIMHOLZ PÉTER SZEREPÉRE, A KONCEPCIÓ  
 ALAKULÁSTÖRTÉNETÉRE. MOST, HOGY A CAMPUS-FEJLESZTÉS – ÉPÍTÉSZETI ÉRTELEMBEN  
 – BEFEJEZŐDÖTT, LEHETŐSÉGÜNK VAN ARRA, HOGY A MŰHELYHÁZAKRÓL ÁLTALÁNOSABB  
 ÖSSZEFÜGGÉSEKBE IS BESZÉLJÜNK.



ami egy fedél alatt teremti meg a Múterem- és Médiaház összefüggését. Sajátos egység ez, amely két épület, a park és három funkcionális egység, a Műhelyház, valamint a Múterem- és Médiaház között teremtdik meg. A Technológiai Park egységeit összekötő külső híd és a *GROUND* kapcsán már megneveztünk valamit a campus két nagy fejlesztési egysége, a két különböző tervezőiroda által jegyzett épületegyüttes közti közös nevezőkről. Izgalmas ezt a belső viszonyrendszert azonban alaposabban is szemügyre venni. Csillag Katalin és Gunther Zsolt épületei, illetve a Csomay-ház csoport lírai kontrasztjai egymásnak, amennyiben utóbbiak

indusztriális, ipari megjelenése, homlokzati zártasága, külső felületeinek, textúráinak, illetve a kézi vetésű, sötét tónusú égetett téglának a kisugárzása, valamint a 3h épületeinek pontszerű megjelenése, fehérsége izgalmas, kontrasztos „párbeszédet” folytat egymással. A Csillag-Gunther-tervezőpáros háza it egyfajta intellektualizáltság, univerzalitás, elemeltség, az elméleti stúdiókhoz, a szellemi tudástartalmak reprezentálására való törekvés hatja át, amit a fehér szín „színeváltozásai” hangsúlyoznak. Miközben a 3h építésziroda munkáiban a fehér szín szinte védjeggyé, a „minimalizmus” és teória identikus jelvé válik, addig Csomayék téglahasználat

« Pillantás a MOME *ONE* parkoldali bejárata felé

Látszóbeton, fehér falak, vonalmenti világítás

## A BUDAKESZI ÚT FELÉ RENDEZETT TÉGLAHÁZAK SAJÁTOS EGYSÉGET ALKOTNAK

A műhelyházak tavalyi átadója idején az Egyetem többi épülete még építés alatt állt, a campus feldúlt építési terület volt, palánkok, erögépek, munkagödörök, sár mindenfelé. Miközben már sejteni lehetett az épületegyüttes jövőbeli belső tömegviszonyait és tényleges együtt-hatóit, a campus közös és eltérő nézőpontjairól vajmi kevés benyomásunk lehetett. Miközben végig többes számot használunk a Csomay-háza(k) kapcsán – a két téglaház időben is elcsúsztatott átadása, valamint a karakteresen különválasztott funkcióik is ezt a ket-tősséget, „többességet” sugallják –, most mégis az az érzésünk támadhat, hogy a Budakeszi út felé rendezett téglaházak sajátos egységet alkotnak. Ezt az egységet nem pusztán az olyan evidenciák teremtik meg, mint például

az anyaghasználat, a tömeg- és formakezelés vagy a magassági viszonyok, hanem a campus parkjára kifutó és a két épület összekapaszzkodásának érzetét keltő beton híd, ez a fő „ütő-ér”. Itt jegyzem meg, hogy a *GROUND* szerepe hasonló a 3h építésziroda tervezte házak, a *BASE*, a *MASTER* és az *UP* esetében is, ám míg utóbbiaknál egy térszint alatti, rejtettebb kapcsolatról van szó, Csomay épületeinél a híd kapcsolatteremtő szerepe kézzelfoghatóbb. A híd a MOME *TWO* első emeletét köti be a MOME *ONE* főbejáratába, végeredményben egy térsorba fűzi fel az asztalosműhelyt, a térkísérleti műhelyt, a grafikusok termetét és a rajztermeket. Hasonló kapcsolatteremtő funkcióval is bír a MOME *TWO* két nagy egysége közé tervezett közös lépcsőház-liftmag,





a Reimholz Péterrel közös Collegium Budapest-ven-dégháznál, vagy a veszprémi Völgyikútnál totálisan eltérő ontológiát mutat. Végeredményben Csomayék campus-épületeinek kohó- vagy kemenceszerű tömör-sége az alkotás, a munka, a megvalósítás, a lokali-tás, az anyagszerűség, a kézművesség, az iparművesség szellemiségét sugározza. Csillag Katalin és Gunther Zsolt felszabadultan és magabiztos ízléssel mozog a kortárs modernista világépítészeti hatókörében, alkotásaik referencialitása globális, kozmopolita és nagy-vonalú, míg Csomayék a hely és az intézmény múltjából fakadó szellemiség lokális értékeit hangsúlyozzák. Van egy saját, bejáratott jelzős szerkezetem, amelyet a hagyomány és újítás finom egyensúlyára szoktam használni, és most a műhelyek, műtermek indusztriális téglavilága kapcsán is eszembe jutott: „példás korszerűtlenség”. Csomayék háza így egyfelől kortalan,

^ A MOME ONE műhelyének részlete

> A MOME ONE lépcső-háza és környezete



*CSOMAYÉK CAMPUS-ÉPÜLETEINEK KOHÓ-  
VAGY KEMENCESZERŰ TÖMÖRSÉGE AZ  
ALKOTÁS, A MUNKA, A MEGVALÓSÍTÁS,  
A LOKALITÁS, AZ ANYAGSZERŰSÉG,  
A KÉZMŰVESSÉG, AZ IPARMŰVESSÉG  
SZELLEMISSÉGÉT SUGÁROZZA*

ugyanakkor a jelen digitalizált, anyagtalan, virtuális világában fenségesen anakronisztikus is egyben. Egy posztindusztriális, globális kultúrában a „kéz tudását” hangsúlyozza a „szem képessége” helyett. Az arisztotelészi értelemben használt *techné*, a mesterségbeli tudás anyagban, épületben kifejezett dominanciája hatja át a *MOME ONE* és a *MOME TWO* épületét. Tévedés ne essék, a két alkotói attitűd összevetése kapcsán nem az elkülönböztetés konfliktusáról, a kényszeres elkülönülésről beszélünk, hanem éppen arra utalok, hogy ez a kettő miféle gazdag értelmezői keretet jelöl ki a campus építészeti értékvilágában. Párostánc ez, ahol kontrasztok

és összekacsintások, belső reflektáltság és kimagasló szakmai tudás talál egymásra. Guntherék rejtett reflexiói, odapillantásai éppúgy felfedezhetők a *MASTER* hátsó szárnyának véghomlokzati ipari fémszerelvényeiben, vagy szintén a *MASTER* főhomlokzatának a skandináv klasszicizmussal, Asplunddal, Lewerentz-cel párhuzamba állító reinterpretációja, vagyis az észak régió építészeti és design hagyományához való közelítésben. Sőt – a tévedés ódiúmat is vállalva – megkockáztatom, hogy az *UP* derengő, fehér, felhasított kopolitüveg-hasábjának tervezése során Csillag Katalin és Gunther Zsolt tervezői tudatalattijában a regionalizmus legmeghatározóbb élő

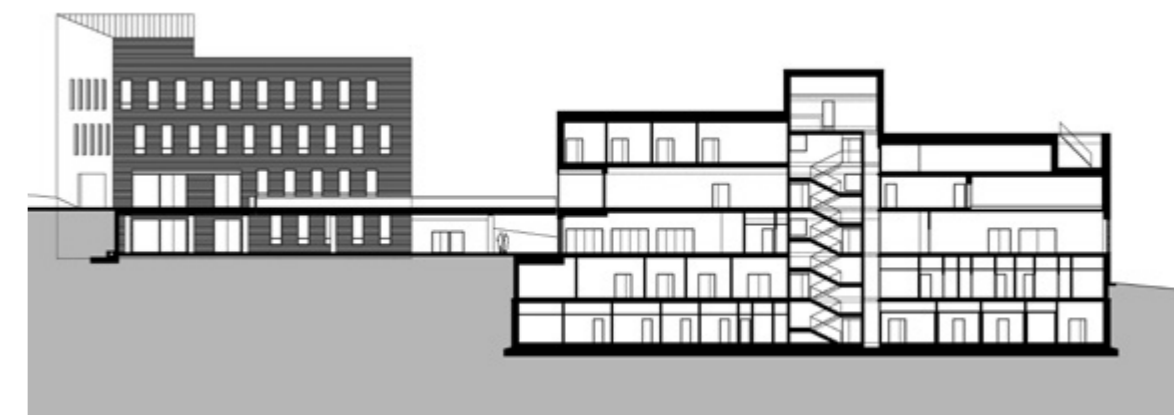




építésének, Peter Zumthornak a bregenzi Kunsthaus épülete is szerepet játszhatott. Ez pedig azt jelenti, hogy 3h tervezői a modernizmus helyi értékeit állították a regionalizmus konkrét, téglából formált magfogalmazásaival párba. Így talált társra a tetetlen szellem és az anyag a MOME egyetemi ligetében. Földben, üvegben, agyagban, acélban, fában, fűben, betonban, a föld alatt és a felszín felett közösség épült, ami minden szegletében arra hívja fel a nyitott és értő egyetemi polgárságot, hogy közösségként éljenek ők is itt.

*Volumen: 2000 m<sup>2</sup> (ONE); 3400 m<sup>2</sup> (TWO)*  
*Átadás éve: 2016 (ONE); 2018 (TWO)*

*Felelős építész tervezők: REIMHOLZ PÉTER 2007 – 2009,  
 CSOMAY ZSÓFIA ÉS NÉMETH TAMÁS (ONE: 2010-2015; TWO: 2015-2016)*  
*Építész munkatársak: MAGYARI MÁTYÁS, SZIJJÁRTÓ CSONGOR*  
*Kertépítész: GYÜRE BORBÁLA (GEUM MŰTEREM TÁJÉPÍTÉSZ KFT.)*  
*Kiviteli terv (TWO): PLÁJER JÁNOS, KORMOS SZABOLCS,  
 SZEGEDI DÁVID OLIVÉR (ÓBUDA ÉPÍTÉSZ STÚDIÓ KFT.)*



« MOME TWO, bejárat a park felől

MOME TWO, belső téri részlet





Vetítőterem (alsó kép),  
részlet, MOME TWO

» Fotóműterem,  
részlet, MOME TWO



*CSILLAG KATALIN ÉS GUNTHER ZSOLT ÉPÜLETEI,  
ILLETVE A CSOMAY-HÁZCSOPORT LÍRAI  
KONTRAPUNKTJAI EGYMÁSNAK*

# „KIFEJEZETTEN KERÜLTÜK AZ ÉPÍTÉSZETI DIVATOKAT”

*Interjú Csomay Zsófia építésszel*



A képen balról jobbra:  
Németh Tamás, Csomay  
Zsófia, Szijjártó Csongor

A 2019. SZEPTEMBER ELEJÉN ELKÉSZÜLT CAMPUS EGY HOSSZÚ,  
TÖBB MINT EGY ÉVTIZEDES FOLYAMATOT ZÁRT LE. A MOME FEJLESZTÉSÉNEK  
ELSŐ LÉPÉSEIRŐL ÉS A TECHNOLOGIA PARK ÉPÜLETEIRŐL CSOMAY ZSÓFIA  
ÉPÍTÉSSZEL BESZÉLGETTÜNK.

Szerző: GÖTZ ESZTER | Portréfotó: DUDÁS SZABOLCS  
Építészeti fotó: BUJNOVSZKY TAMÁS

**Csomay Zsófia:** A történet 2004 táján kezdődött. Kopek Gábor, az akkori rektor mindenképpen szeretett volna egy műhelyházat a Campus területén. Lehetetlen állapot volt: évtizedekig ide-oda utaztak a városban a diákok és a tanárok, hogy az Iparművészeti Múzeumban lévő műhelyekben dolgozni tudjanak. A Zugligeti úton csak asztalos-, ötvös- és formatervező-műhely volt, az is cudar körülmények között, hiszen a befejezetlenül maradt épületegyüttes eredetileg egészségügyi szakközépiskola céljára készült. Mivel azonban az új Műhelyház csak a Zugligeti úton már ott lévő műhelyeket pótolta volna, és közben kiderült, hogy az Iparművészeti Múzeum felhívására a kerámia, üveg és textil szakoknak mindenképpen ki kell költözni onnan, világossá vált, hogy nagyobb fejlesztésre lesz szükség, beleértve a fotó, a grafika és a média szakok, illetve

az Elméleti Intézet DLA iskolájának növekvő igényeit is. Az első, még tapogatózó gondolatok után Nagy Tamás kezdett vázlatokat készíteni, majd hamarosan Reimholz Péter vette át a feladatot, és megtervezte a Műhelyház épületét. Innentől már én is részt vettem a munkában. Reimholz Péter 2009-ben elhunyt, én folytattam a tervezést Németh Tamás kollégámmal együtt, de már az új igények tudatában. Kopek Gábor első gondolata az volt, hogy a C épületet használjuk a bővítésre, ami eredetileg könyvtárnak épült Wass Antal belsőépítész tanár tervei alapján, de sem szerkezetében, sem alapozásában nem volt alkalmas ilyesmire – egy acélváz, vasbeton paneles, egyszintes ház volt. Sikertelen meggyőzőm Kopek Gábort, hogy ez rossz irány, inkább új épületben kell gondolkodni. Reimholz eredeti tervain a Műhelyház egyetlen bejárata a Zugligeti út felé nézett, de



az új helyzet úgy kívánta, hogy a mélyföldszinten a Budakeszi úti, korábban nem használt bejárat felé is nyissunk, így a személybejárat a park irányába néz, a gépkocsibejáró pedig a Budakeszi útra. Tulajdonképpen innen jött az ötlet, hogy az egész Campus gazdasági bejáratát ide tegyük át, így maga a park megszabadul a fölösleges terheléstől. Az egész nagyszabású fejlesztésnek Kopec Gábor volt a spiritus rectora, mi csupán ötletekkel segítettük a koncepciója formálódását, építészeti eszközökkel megfogalmaztuk azt, ami az ő fejében megszületett. Ekkor már három épületben gondolkodtunk, erre készítettünk egy tanulmánytervet. Kopec ekkor kezdett gondolkodni egy új tudásközponton is, a B épület sorsa még bizonytalan volt. Először a Műhelyház kiviteli tervei készültek el. Az Egyetem PPP-beruházásban szeretne volna megvalósítani, 25 évre bérelte volna az Egyetemet, az Arcadom lett volna a kivitelező cég. 2011 decemberére készen álltak a tervek, 2012. január 3-án vonult volna fel az Arcadom, de előző nap egy kormányrendelet megszüntette a PPP-beruházásokat Magyarországon. Kiment a talaj az építkezés alól. Kopec Gábor sorra járta a minisztériumi döntéshozókat, de semmilyen eredményt nem sikerült elérnie. Másfél évig semmi nem történt, miközben egyre sürgetőbb volt az

Iparművészeti Múzeumból való kiköltözés kényszere. Végül a rektor úrnak óriási erőfeszítéssel sikerült elérnie, hogy kiemelt kormányberuházásá emeljék a fejlesztést, és ez megmentett mindent.

#### Ekkor melyik épületek szerepeltek a programban?

Az utolsó alternatívának már a Tudásközpont is része volt, a MOME Szíve (a mai GROUND – a szerk.) azonban sokkal később került a koncepcióba. És fontos különbség, hogy a Technológia Park ezeken a terveken még nem két, hanem három épületből állt, a Média- és a Műteremház külön pavilon lett volna, utóbbi kettőt egy híd középfolysóként kötötte volna össze.

#### Miért lett a háromból végül kettő?

Gazdasági megfontolásból: így eggyel kevesebb lépcsőháza és liftre lett szükség, és ez sokat jelent a költségvetésben. Elfogadtuk, ami megvalósult, de meggyőződésem, hogy jobb, képletszerűbb lett volna a három tömbös megoldás. A Műteremház és a Médiaház minden értelemben külön akart válni, az egyikben zajos munka folyik, a másikban csöndre van szükség. Igazság szerint inkább a Műhelyház és a Műteremház tartozna össze, de a Műhelyház ekkor már előrehaladt, a kész helyzethez kellett igazítani a második épületet.

Az új helyzetben újraindult a programalkotás. Megfogalmazódott az az igény, hogy minden diáknak kell egy úgynevezett otthonter, ahol együtt vannak, tanulnak, és egy másik hely, ahol dolgoznak a munkáikon. Ennek alapján számították ki a szükséges tereket – a baj csak az, hogy az egyes szakoknak nem azonosak az igényei az otthonterek vonatkozásában, és ezt nem vették számításba. Az építészek például az idejük nagy részét az otthonterben töltik tervezéssel, az ötvösök, keramikusok, üvegtervezők számára viszont a műhelytér a mindennapi közeg. Most már látszik az ebből adódó probléma, remélhetően idővel kialakul az otthonterek racionális használata.

#### Térjünk vissza a Technológia Parkhoz. Milyen elvek vezették a két ház építészeti megformálását?

Fontos megjegyezni, hogy mi a „fekete házakat” úgy terveztük, hogy nem tudtuk, milyen lesz a harmadik ütem építészeti világa. Csak a saját víziókat ismertük. Mindenképpen az volt a célunk, hogy a Farkasdy-féle épület a Campus főhangsúlyja maradjon. Eredetileg három monolit betonházat szeretnénk volna, de Magyarországon ehhez még nincs technológia. Végül nem bánom, hogy így alakult. Az volt a vezérelvünk, hogy kifejezetten kerüljük el az építészeti divatokat, lebegő helyet



## „FONTOS SZEMPONT VOLT, HOGY JÓL ÁLLJÁK AZ IDŐT, ÉS NE FENYEGESSE ŐKET AZ ERKÖLCSI ELAVULÁS KÖZELI VESZÉLYE”

a házak kicsit inkább „földhözragadtak” legyenek, kívül és belül is homogén világgal. Fontos volt az is, hogy jól állják az időt, és ne fenyegetse őket az erkölcsi elavulás közeli veszélye. Így lett kívül egészen sötétbarna téglaburkolat, belül pedig simított betonfelületek. A Műhelyházban a belső tereket is mi terveztük, nem is készült külön belsőépítészeti terv, én lettem a design felelőse is. Végül az Arcadom helyett a Market vette át a kivitelezést.

#### Adódtak nehéz kompromisszumok?

Számtalan bosszantó apróság adódott, például sajnos a Médiaház tetejére felkerült egy hűtőberendezés. Minden épületemnél próbálok elérni, hogy a tetőn ne legyen gépészeti berendezés, de sajnos itt nem volt más megoldás. Szerencsére nemigen látszik. Viszont sikerült kiharcolni, hogy a Média- és Műteremház két részét elválasztó lépcsőháza kívülről téglalabella kerüljön, aminek eredményeképpen a két egységet nem elválasztja a lépcsőház, hanem összeköti.

#### Hogyan viszonyul az ön által tervezett két épület a most elkészült újakhoz?

Nagyon eltér, de ez is jelzi, hogy egészen más a funkciója. Azok oktatási és kutatási épületek, ezek a munkafolyamatokat szolgálják. Úgy látom, hogy ez a kettősség helyénvaló.

#### Nemcsak a két épület tervezője, hanem a MOME Építészeti Intézetének oktatója is. Mit tapasztal, jól érzik magukat a diákok a Technológia Parkban, jól tudják hasznosítani az ott kialakított tereket és lehetőségeket?

Nagyon szeretik, jól látni, hogy szívesen dolgoznak itt. Most egy kiállításra készülünk: éppen tíz éve hunyt el Reimholz Péter, rá emlékezünk egy tárlattal, amelyen az iskolához kapcsolódó terveit, munkáit mutatjuk be, a diplomamunkáját, az egykori Tölgyfa Galéria és a kollégium épületét, néhány bútortervét és a meseteriskolás pályázatát és néhány fotót.



# AZ ÖRÖKSÉG SORSA

## *A Gond-űző villa*

NEMESEDIK-E A KOR ÁLTAL EGY ÉPÜLET? A GOND-ŰZŐ VILLA A REFORMKOR ÓTA ÁLL E TELKEN. FELÚJÍTÁSA SOKKAL INKÁBB A KONTINUUS TÖRTÉNELEMFELFOGÁSNAK, SEMMIT AZ ÉPÍTETT ÉRTÉKNEK SZÓL.



Szerző: GÁRDONYI LÁSZLÓ Építész: 3H ÉPÍTÉSZIRODA  
Építészeti fotó: BATÁR ZSOLT



^ A timpanont a sarkokon pillérek, belül egyszerű oszlopok tartják

## *KLASSZIKUS ESZKÖZTÁR MINDEN KÜLÖNÖSEBB INVENCIÓ NÉLKÜL*

A műemléki gondolat mögött két – néha egymásba folyó, mégis szétválasztandó – fogalom húzódik meg: a régiségérték és a jelenbeli érték. Előbbi fogalom magába foglalja az épület történelmi, művészettörténeti értékelését, mennyiben és hogyan reprezentál egy adott korszakot, stílust, milyen fontos események helyszíne volt. Ezzel ellentétben a jelenbeli érték esztétikai természetű. Arra keresi a választ, hogy az adott épület milyen művészi hatással van a mai befogadóra. Amilyen egyszerűnek tűnik a fogalmi elhatárolás, annyira össze tudnak kuszálódni a dolgok: amióta a romantika felfedezte a romok

kultuszát, ki mondja meg, a hatás az időből vagy a töredékben is fennmaradt zsenialitásból származik? Ha a Gond-űző villát, és annak műemléki felújítását kell bemutatni, kikerülhetetlenek ezek a kérdések. Földszintes, U alaprajzú épület, ahol egy széles portikusz-szerű előtér csatlakozik a fő szárnyhoz. A timpanont a sarkokon pillérek, belül egyszerű (toszkán?) oszlopok tartják, benne felirat: GOND-ŰZŐ. Az épületet többször átalakították, nagyjából 1845 körül épült, építészete ismeretlen. A visszafogott, már-már puritán részletképzéssel könnyen beilleszthető a környék (Zugliger és



A tárgyaló az U alaprajzú épület egyik szárnyában. Székek: *Donna Bess* (gyártó: Tenzo), asztal: *Skovby #106* (gyártó: Skovby)

Virányos) reformkori stílusába és a jellegzetes Buda-környéki pihenőházak sorába. A problémát éppen ez a beilleszthetőség jelenti; a környékbeli épületek (Budakeszi út 38-40 alatt álló épület vagy a Karczag-villa), amelyek ugyanezt a stílust képviselik, jóval magasabb minőségűek. Elég részleteiben megvizsgálni a Gond-űző villa oldalnézetét, ahol jól látszik, hogy a portikusz milyen aránytalanul ízesül a sátozott fő tömbbel, ahogy az U szárnyainak nyeregtetői is kicsit egyszerűen, megfelelő arányok nélkül kapcsolódnak a tömbhöz. A falakat lizénák tagolják és az ablakok felett visszafogott párkány fut, körülöttük aediculáris keret. Klasszikus eszköztár, de egyedi invenciót vagy

különös letisztultságot nem mutat semmi. A Gond-űző villa ennek ellenére jelentős műemlék, aminek felújítása nem lehet esetleges. Az épület a Moholy-Nagy Művészeti Egyetem (MOME) kertjében áll, mellette Farkasdy Zoltán kiemelkedően fontos, 1954-es „magyaros” szocialista-realista főépülete. Magyaros, amennyiben nem a szovjet Sztálin-barokkot követi, hanem a klasszicizmusban, azon belül is a reformkor építészeteiben találja meg kiindulási formanyelvét. Ennek megfelelően lett fehér a Gond-űző villa is, előkép-következmény, dialektikus párként állnak egymás mellett, körülöttük a posztmodern új épületek, mint a megszűntetve megőrzés és a túlhaladás bizonyítékai.

## A GONDŰZŐ-VILLA REPREZENTATÍV ESEMÉNYEK ÉS FOGADÁSOK HELYSZÍNÉÜL IS SZOLGÁL



A képen látható bútorok: *Arana* fotel (gyártó: Theca), *Nordic* dohányzóasztal (gyártó: Innovation Living, design: Per Weiss, 2016), *Bess* komód (gyártó: Tenzo, design: Rudger Andersson & Jurij Rahimkulov, 2016)

*AZ ÉPÜLETET TÖBBSZÖR ÁTALAKÍTOTTÁK,  
NAGYJÁBÓL 1845 KÖRÜL ÉPÜLT, ÉPÍTÉSZE  
ISMERETLEN. KÖNNYEN BEILLESZTHETŐ  
A KÖRNYÉK REFORMKORI STÍLUSÁBA ÉS  
A JELLEGZETES BUDA-KÖRNYÉKI  
PIHENŐHÁZAK SORÁBA*



« Egy közel 1,5 hektáros park közepén  
fészkel ez a fontos műemlék

A villa nem csupán a múltjával  
követeli ki magának a figyelmet

Volumen: 332 m<sup>2</sup>

Rekonstrukció átadásának éve:

2019 (AZ ÉPÜLET 1845 KÖRÜL ÉPÜLT)

Vezető építész tervező: CSILLAG KATALIN,  
GUNTHER ZSOLT (3H ÉPÍTÉSZIRODA)

Építész munkatársak: BOROMISSZA JÚLIA,  
GARAY-KISS DOROTTYA, KÁLLAY GÁBOR  
(TERVPÁLYÁZAT).

BOROMISSZA JÚLIA,  
GARAY-KISS DOROTTYA, BÉKESI TAMÁS,  
TARI KRISZTINA, FARKAS ÁDÁM,  
KÁLLAY GÁBOR, GALAMB EMESE, BÁLINT ÁBEL,  
GYURICZA JÁNOS, PÉTERI ZSOLT,

DOBRÁNYI ÁKOS, BARANYAI BALÁZS,  
PARIZÁN BORI, FARKAS ÁDÁM;  
AZ ÖT ELEM ÉPÍTÉSZIRODA MUNKATÁRSAI  
Kertészet / Tájépítész: KAPÁS ENIKŐ  
(DEPARTER MÉRNÖKI IRODA KFT.)  
Műemlék: BRANCSIK MÁRTA  
Generáltervezés: MARKET ÉPÍTŐ ZRT.



MINIMALISTA  
KERET  
A SZABADSÁGNAK

*A MOME BASE épülete*

Szöveg: BÁN DÁVID  
Építész: 3H ÉPÍTÉSZIRODA | Fotó: BATÁR ZSOLT

AZ ÉPÜLET ELKÉSZÜLT, A TEREK KIALAKÍTÁSA MÁR A HALLGATÓK FELADATA. A CSILLAG KATALIN ÉS GUNTHER ZSOLT TERVEZTE MOME BASE-ÉPÜLET KÜLÖNLEGES STATIKUS MEGOLDÁSAIVAL, VISSZAFOGOTT, DE RUGALMAS TÉRKIALAKÍTÁSÁVAL A HASZNÁLÓK NAGYFOKÚ SZABADSÁGÁT TESZI LEHETŐVÉ.



Az Egyetem a kerítések elbontásával beinvitálja az érdeklődőt



*A BA ALAPKÉPZÉS  
HALLGATÓI AZ EGYÉNI  
ÉS KÖZÖS ALKOTÁSRA,  
A GONDOLKODÁSRA,  
A KÍSÉRLETEZÉSRE  
KAPTAK EGY LAZA  
KERETEKET NYÚJTÓ,  
NYITOTT ÉPÜLETET*

^ A statikai szerkezet az egész épületet lebegni hagyja

A megújult és kibővült MOME talán leginkább a nyitottságról szól. Míg manapság egyre jobban igyekszünk kerítésekkel körbevenni magunkat, addig a zugligeti kampuszon épp azok elbontásával invitálják be a járókelőt, a kutyasétáltatót, az érdeklődőt, hogy nézzenek szét, használják annak parkját. Ez pedig egy fontos, szép gesztus. A nyitottság és a szabadság szellemisége pedig jól megfogalmazódik az új és megújult épületekben is. A korábban egyszerűen B épületnek nevezett, a kampusz legfelső, nyugati részén, a telekhatár szélén álló tömb lebontásával kezdődött el a most átadott MOME Base története. A Csillag Katalin és Gunther Zsolt (3h építésziroda) tervezte épület természetesen szoros rendszerben áll a megújult kampusz többi elemével, azokkal egy zárt, jól átjárható egységet alkot, de persze saját identitást is kapott. A BA alapképzés hallgatói lényegében az egyéni és közös alkotásra, a gondolkodásra, a kísérletezésre kaptak egy szabadon felhasználható, nagyon laza kereteket nyújtó, nyitott épületet.



B\_001

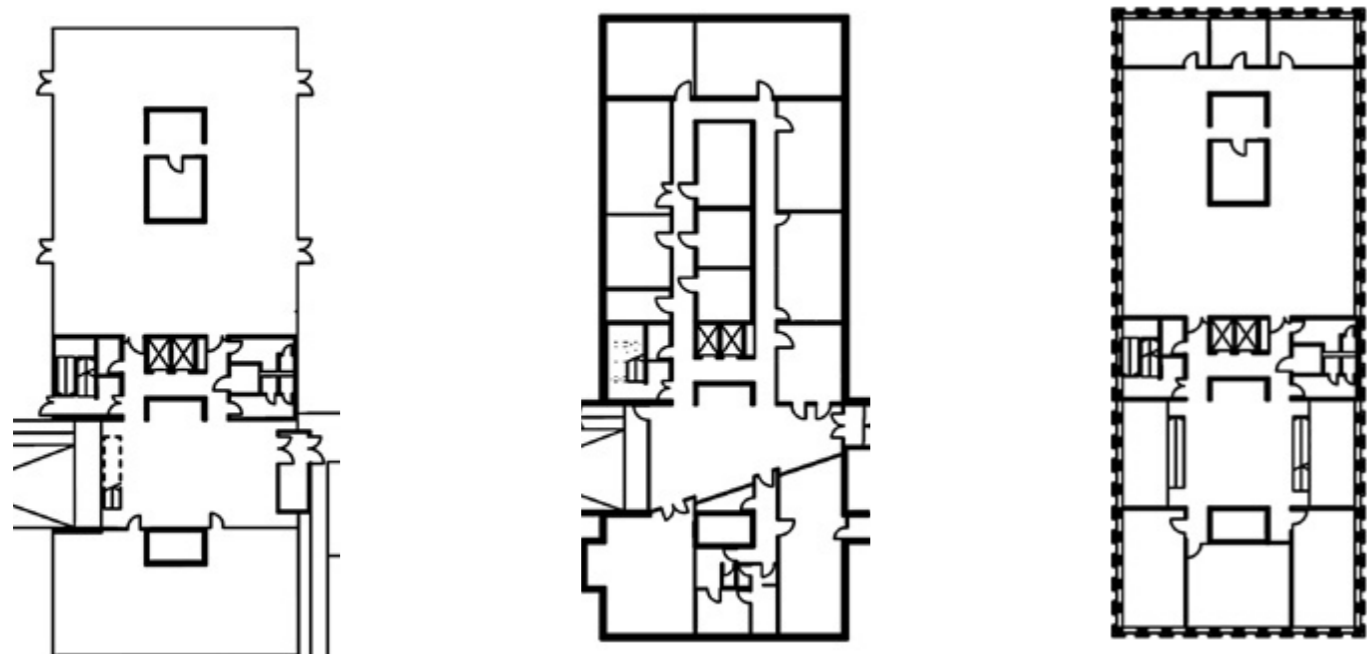


« A földszint vizuálisan akadálymentessé vált, és szinte átmenet nélkül folyik bele a park zöldjébe

Minden szinten a markáns színű teakonyha a közösségi tér

*A BELSŐ TEREKET  
NEM TÖRIK MEG  
PILLÉREK, ÍGY  
SZABADON  
ELRENDEZHETŐEK  
MARADHATTAK*

Egy olyan, amelynek fő célja az időtállóság, amely a jövőben is jól ki tudja szolgálni a hallgatók alkotói igényeit, azoknak egyfajta neutrális keretet tud adni. A kampusz új elrendezésének alapvetése az volt, hogy az 1950-es években a Farkasdy Zoltán által elképzelt, elkezdett, de félbemaradt alapkoncepció most beteljesedhessen. Az akkor megépült A jelű főépület aszimmetriáját egy B és C épület egészítette volna ki teljessé, szimmetrikussá, de végül csak a B melléképület jött létre. Ennek elbontásával alakult ki a mostani *BASE*, amely a tengely felső, míg a keleti, *UP* nevű épület pedig alsó eleme lett, így teljesült be az ötvenes években elgondolt koordináta. Fizikailag a két épület lezárja ugyan ezt a hosszanti tengelyt, de az építészeti elgondolás mind a két irányban meghagyja a nyitottságot. Az *UP* a város felől érkezőt szinte rögtön magába szippantja, vagy segít elindulni valamelyik sétányon, esetleg a felszín alatti folyosórendszerben a többi épület felé, majd a nyugati végén a *BASE*



> A látszóbeton gerendarendszeren szabadon függenek az oldalfalak

A tér ideiglenes hangszigetelő panelekkel, akusztikus függönyökkel tagolható



zárja le ezt a sort úgy, hogy közben mintha máris a szomszédos villa kertjében éreznék magunkat. A *BASE* alapfunkciójában a szabad alkotás terét nyújtja a hallgatóknak és ezt a fő elképzelést maga az épület is jól szolgálja. Statikailag sikerült egy olyan szerkezetet létrehozni, amely az egész épületet lebegni hagyja. Három, vasbetonból készült belső mag tartja azt a kifeszített, nyíltan megmutató beton gerendarendszert, amin az oldalfalak szabadon függenek. Ezáltal a belső teret nem törik meg pillérek, így az szellős,

szabadon elrendezhető maradhatott. Ezzel a megoldással vált a földszint teljesen sztereoparanssé, vizuálisan akadálymentessé, szinte átmenet nélkül folyik bele a környező park zöldjébe. A terek kiosztása egyszerű, alapvetően szabad keretet kíván biztosítani a hallgatóknak, egyben biztatja is őket, hogy egyes helyeket ők találjanak ki, fedezzenek fel, rendezzenek be; hozzanak létre installációkat, kiállításokat, használják a fantáziájukat. A földszint és a felette elhelyezkedő három emelet elrendezése lényegében azonos.

A játékosan a térbe belebegyűjtött lépcsőház körül minden szinten egy közösségi teret hoztak létre markáns, vörösrre festett teakonyhával. Ezekből az előterekből nyílnak délre a kisebb szemináriumi szobák, illetve a földszinten és a második emeleten egy-egy kétváltasztható, szabadon bebútorozható előadóterem. A másik irányban hozták létre az alkotás helyeit, az úgynevezett hallgatói otthontereket. Ezek nagy, egybenyitott, könnyedén rendezhető térségek, ahol a diákok külön vagy csoportosan dolgozhatnak, munkáikat tárolhatják, és itt zajlanak a konzultációk is. A teret igény szerint ideiglenes hangszigetelő panelekkel, akusztikus függönyökkel tagolhatják, illetve minden szinten kialakítottak egy középső magot, amelyben egy-egy zárabb modellező műhelyt, valamint a személyes

holmik tárolására zárható, szekrényes gardrób-szobákat alakítottak ki. A közös térből, két szinten, az északi oldalon kisebb projektszobákat is leválasztottak üvegfallal, ahol egy kisebb *team* tud akár hetekig is egy közös munkán dolgozni. Az őszinte homlokzat az épület statikai szerkezetét képezi le, de vertikális ritmusa reagál a központi épület portikuszára is. A sávos kialakításban a világos, kidomborodó, függőleges tagolások mindenütt egy sötét beugrót ölelnek körül és ezekbe a közökbe kerültek az ablakok. Az egész épület egy pontos, minimalista képlet mentén egy jól kialakított, szinte teljesen szabadon alakítható rendszert alkot, amely felfedezésre, belakásra vár. Egy tiszta, akár szemlegesnek is tartható keretet ad a hallgatóknak, így az épület végleges kialakítása már rájuk vár. Kíváncsian várjuk ennek az eredményét is.

Volumen: 4000 m<sup>2</sup>

Épület átadása: 2019

Vezető építész tervező: CSILLAG KATALIN,  
GUNTHER ZSOLT (3H ÉPÍTÉSZIRODA)  
Építész munkatársak: BOROMISSZA JÚLIA,  
GARAY-KISS DOROTTYA, KÁLLAY GÁBOR  
(TERVPÁLYÁZAT). BOROMISSZA JÚLIA,  
GARAY-KISS DOROTTYA, BÉKESI TAMÁS,  
TARI KRISZTINA, FARKAS ÁDÁM, KÁLLAY

GÁBOR, GALAMB EMESE, BÁLINT ÁBEL,  
GYURICZA JÁNOS, PÉTERI ZSOLT,  
DOBRÁNYI ÁKOS, BARANYAI BALÁZS,  
PARIZÁN BORI, FARKAS ÁDÁM;  
AZ ÖT ELEM ÉPÍTÉSZIRODA MUNKATÁRSAI  
Kertészet / Tájépítész: KAPÁS ENIKŐ (DEPARTER MÉRNÖKI IRODA KFT.)  
Generáltervezés: MARKET ÉPÍTŐ ZRT.

» Erős, vakolt rizalitok és függőleges üvegsávok jellemzik az épületet

A földszinti előadóterem és a főbejárat, háttérben a Gondúzó-villa



*A BASE VERTIKÁLIS RITMUSA REAGÁL  
A KÖZPONTI ÉPÜLET PORTIKUSZÁRA IS.  
A FÜGGŐLEGES TAGOLÁSOK EGY-EGY SÖTÉT  
BEUGRÓT, ABLAKKÖZÖKET ÖLELNEK KÖRÜL*

# KREATÍV KOCKA

## *A MOME UP épülete*

---

MEGLEPETÉSBEN LESZ RÉSZE ANNAK, AKI A MOME FELÉ SÉTÁL MOSTANÁBAN. A RÉGI KIS ÖSVÉNY, AMELY A KOLLÉGIUM ÉPÜLETE MELLETT INDULT FÖLFELÉ, EGÉSZEN MEGVÁLTOZOTT. A LIGETBEN, A KIS JAPÁN PAVILON HELYÉN ANYAGTALANNAK TETSZŐ KOCKA HÍVOGATJA A HALLGATÓKAT. MINDEN ÁTALAKULT, MEGÚJULT, DE MÉGIS MARADT VALAMI ITT A RÉGIBŐL.

*Szerző: BOTZHEIM BÁLINT*

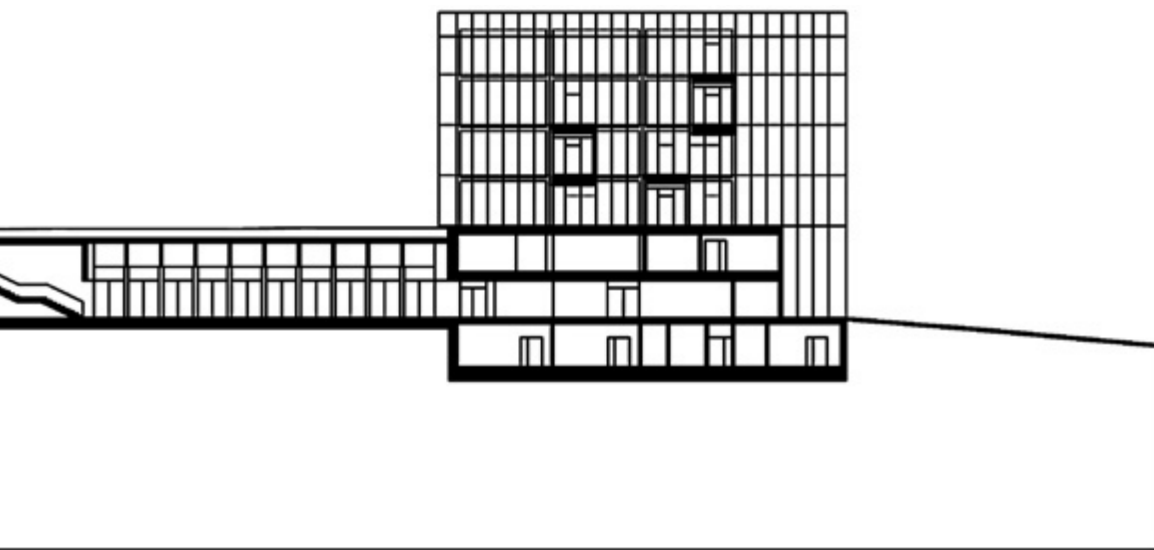
*Építészet: 3H ÉPÍTÉSZIRODA | Építészeti fotó: DANYI BALÁZS*





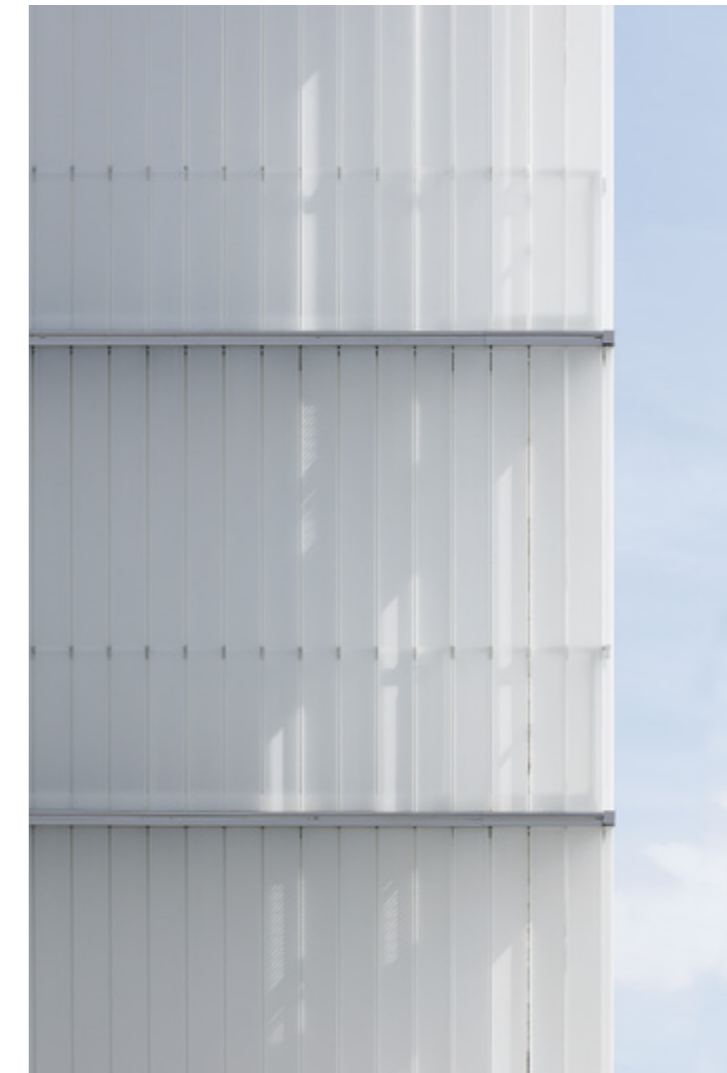
« A MOME új főbejárata, a *GROUND*, háttérben jól látszik az *UP* fekete-fehér fény-árnyék-játéka

> Az egykori „japán pavilon” felőli bejárat



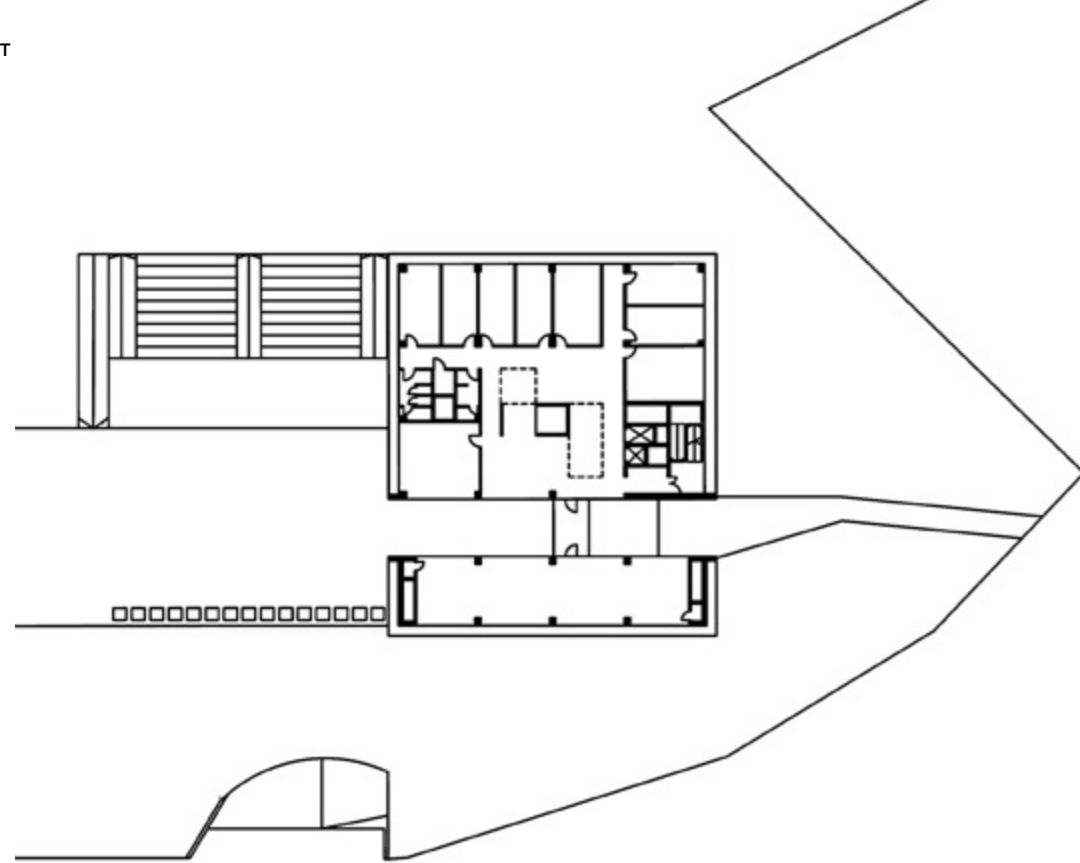
» Az üveglamella-rendszer a természetes szellőzést is segíti

▼ A kisebbik épülettömbben csak egybenyitott tereket találunk



*AZ UP LETT MOST A MOME ÚJ  
ARCA: AKÁR GYALOGOSAN,  
AKÁR AUTÓVAL ÉRKEZZEN IS  
VALAKI AZ EGYETEMHEZ,  
EZT FOGJA ELŐSZÖR MEGLÁTNI*

A MOME története eddigi legjelentősebb fejlesztésének végéhez ért idén ősszel. Az új Campus szeptember eleji átadásával a 2019/2020-as tanév már az új és a régi-új épületekben indulhat. A Zugligeti útra érkezve a klasszikus MOME-s kép fogad: a hallgatók jönnek-mennek, piknikeznek, beszélgetnek, egyszóval otthon érzik magukat. Mindez talán jelzi, habár az épületek, terek megújultak, sikerült átmenetelt valamilyen régi-ből az újba. Néhányat ezek közül a fontos helyek, téri helyzetek közül kiemelnék, különösen a MOME UP, azaz a tudásközpont és a doktori iskola környezetére koncentrálna. Először is a „kis bejárati”, amely a kollégium mellett indult, most már „hivatalos” bejárattá nemesedett. Itt belépve indul az az ösvény, melyen végigjárható a fő oktatási épületek. Ezen elindulva, áthaladva a MOME UP-on, egy hatalmas közösségi térbe,



^ A nagyobb tömb közösségi tereiben az áttörések emelkedő spirált alkotnak

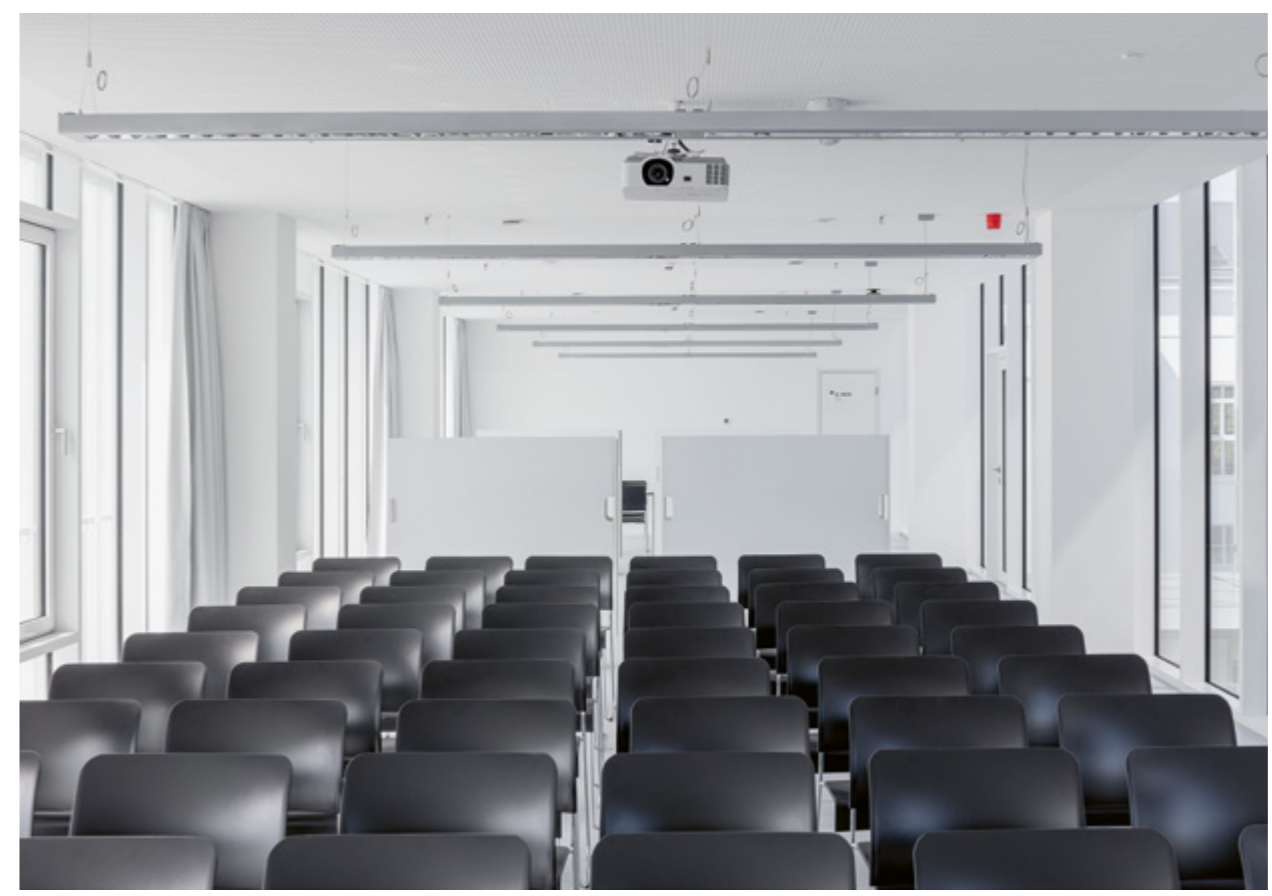
« Az épület tájolása garantálja a természetes fény dominanciáját

a MOME *GROUND*-ba érünk, mely belső és külső területekkel is rendelkezik. Hatalmas ajtókkal is megnyitott üvegfelület választja el a kint és bent világát. A külső rész földbe süllyesztett lelátóhoz hasonlatos, melyben a régi étterem előtti leülős-beszélgetős részt látom továbbélni. A régi A épület mellett a füves rét is megmaradt, kisebb területen ugyan, viszont a talán kicsit zavaró zsákutca jellege megszűnt. Most az új füves rész a MOME *UP* és a régi épület, a MOME *MAS-TER* közötti összeköttetés is lett egyben, így eddigi statikus szerepéből most dinamikus térré vált. A kis japán pavilon – amely a füves terület utca felé eső részén állt – számomra mindig azt az inspiratív, MOME-s

életérzést szimbolizálta, amely a zugligeti úti campus sajátja. Az új MOME *UP* épp ezt az érzést viszi tovább anyagatlanságával, játékos fényhatásaival. A Magyar Iparművészeti Főiskola 2005-ben vette fel Moholy-Nagy László nevét, és lett Moholy-Nagy Művészeti Egyetem. 2000-ben, az egyetemi rang elnyerésével egy időben indult a doktori iskola, mely posztgraduális fokozatszerzésre nyújt lehetőséget. Az új campus-fejlesztés részeként a doktori iskola önálló épületet kapott. A Campus területén az épületek ún. pavilonos elrendezést alkotnak, közülük három épület: a MOME *UP*, a MOME *MASTER* (a régi A épület) és a MOME *BASE* szorosabb egységet képez: egy hosszú közlekedőtengely vezet végig



« A térélményt fokozza, hogy a szintek kettésével vannak egybenítva



^ A doktori iskola inkubációs helyiségeinek egyike

< Egy nagyelődő is a kutatók rendelkezésre áll

a tudásközpont bejáratától egészen a *BASE*-ig. A tudásközpont lett most a MOME új arca. Akár gyalogosan, akár autóval érkezzen is valaki az Egyetemhez, ezt fogja először meglátni. Az épület alapvetése a Campus oktatási épületein átvezető közlekedő-csapás koncepciójából következik. Az épülettömeg ott válik szét, ahol a közlekedő ösvény, mint egy patak, keresztülcsordogál rajta. Ez az erős gesztus nagyon határozott építészeti karaktert ad a háznak. Ugyanakkor telitalálat. Funkcionálisan indokolható, nemcsak az áthaladó ösvény miatt, hanem az épületfunkciók téri

elrendezése okán is. Külön izgalmat jelentenek a két épületrészt összekötő hidak. További értelmezési lehetőség, amely szerint a kisebb épület egy monolitiként jelenik meg, és mint ilyen, Arthur C. Clark *Űrodisszeiája* után, a tudás szimbóluma. Az épület külső megjelenését tekintve kívül fehér üveglamellák teszik anyagtalanná, a szétválás helyén pedig a fekete szín dominál, így erősítve a szétválás érzetét. A homlokzat legerősebb eleme az üveglamella-rendszer, amely második épülethéjként, árnyékolóként funkcionál, illetve az enyhén felmelegedő levegő által



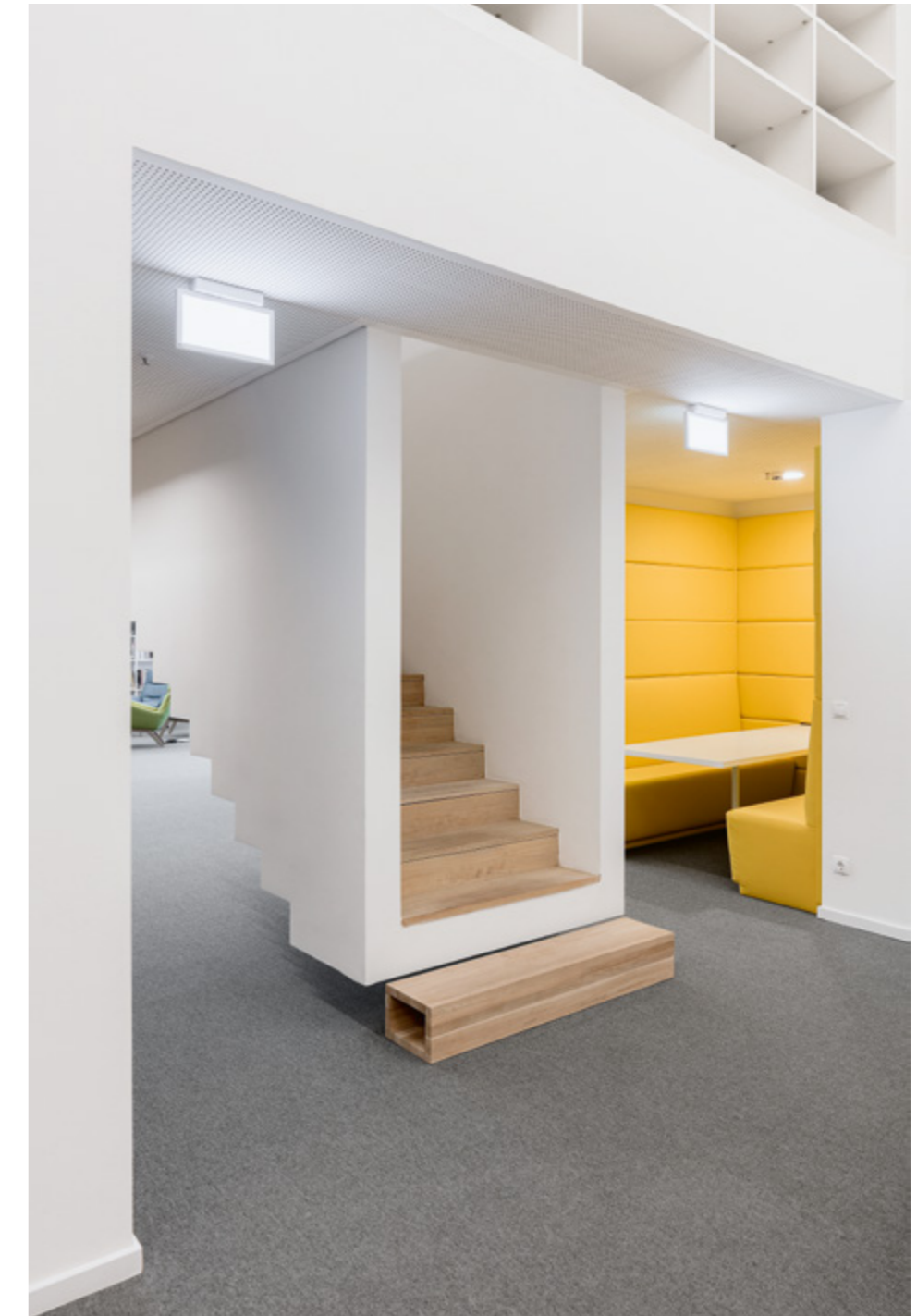
*A KÖNYVTÁR AZ UP  
NAGYOBB  
ÉPÜLETRÉSZÉBEN,  
A BEJÁRATI SZINTEN  
TALÁLHATÓ*

< Jól látható a könyvtár kétszintes tere

» Az ablakok a GROUND kiülős közösségi terére nyílnak



« Az elmélyült munkát a nyitott és mégis zárt kutatóhelyek is segítik



^ „Lebegő” lépcsőház visz fel a könyvtár felső szintjére

keltett légmozgással a természetes szellőzést is segíti. Az üveglamellák szintmagasak, és a homlokzaton fölfelé egymáshoz képest mindig eltolva jelennek meg, a tetőhöz közel pedig szinte önálló életre kelnek, befogják a fényt és játszanak vele. Ez a játékoság a Bauhaus fénykísérleteit idézi meg; méltó utalás az egyetem névadójára, Moholy-Nagy Lászlóra. Az épület térszervezése könnyen átlátható, ugyanakkor téri játékokat is rejt magában.

A bejárati szinten található a könyvtár, amelynek kétszintes tere segíti az elmélyülést. Följebb haladva a doktori iskolához kötődő helyiségcsoportok, a felső szinteken pedig a innovációs és inkubációs tevékenységhez kapcsolódó helyiségeket találjuk. Az egyes szintek alaprajza egyszerű, középen mindig nagy közlekedő/közösségi tér található, innen tárulnak fel a szobák. A másik épületrészben egybenyitott tereket találunk, ezek

megközelítése a nagyobb épület felől hidakon keresztül lehetséges. A nagyobb tömb közösségi tereiben a térélményt fokozza, hogy a szintek kettésével vannak egybenyitva, illetve mindig az előző szinthez képest eltolva jelenik meg a kitöltés. Így az áttörések emelkedő spirált alkotnak. A MOME nagyot lépett előre, minőségi és inspiratív külső-belső terek születtek. Reméljük, hogy a bennük folyó munka is hasonlóképpen sikeres lesz.



« A sötét felület a 2001  
Úrodüsszeia monolitját is  
eszünkbe juttathatja

Az *UP* a MOME technológiai  
központja, a *TWO* felől,  
jobbra a *MASTER*

*AZ ÜVEGLAMELLÁK A HOMLOKZATON  
FÖLFELÉ EGYMÁSHOZ KÉPEST ELTOLVA  
JELENNEK MEG. A TETŐHÖZ KÖZEL  
BEFOGJÁK A FÉNYT ÉS JÁTSZANAK VELE.  
EZ A BAUHAUS FÉNYKÍSÉRLETEIT IDÉZI MEG,  
MÉLTÓ UTALÁSKÉNT  
MOHOLY-NAGY LÁSZLÓRA*



*Volumen:* 6000 m<sup>2</sup>  
*Épület átadása:* 2019

*Vezető építész tervező:*  
CSILLAG KATALIN,  
GUNTHER ZSOLT (3H ÉPÍTÉSZIRODA)

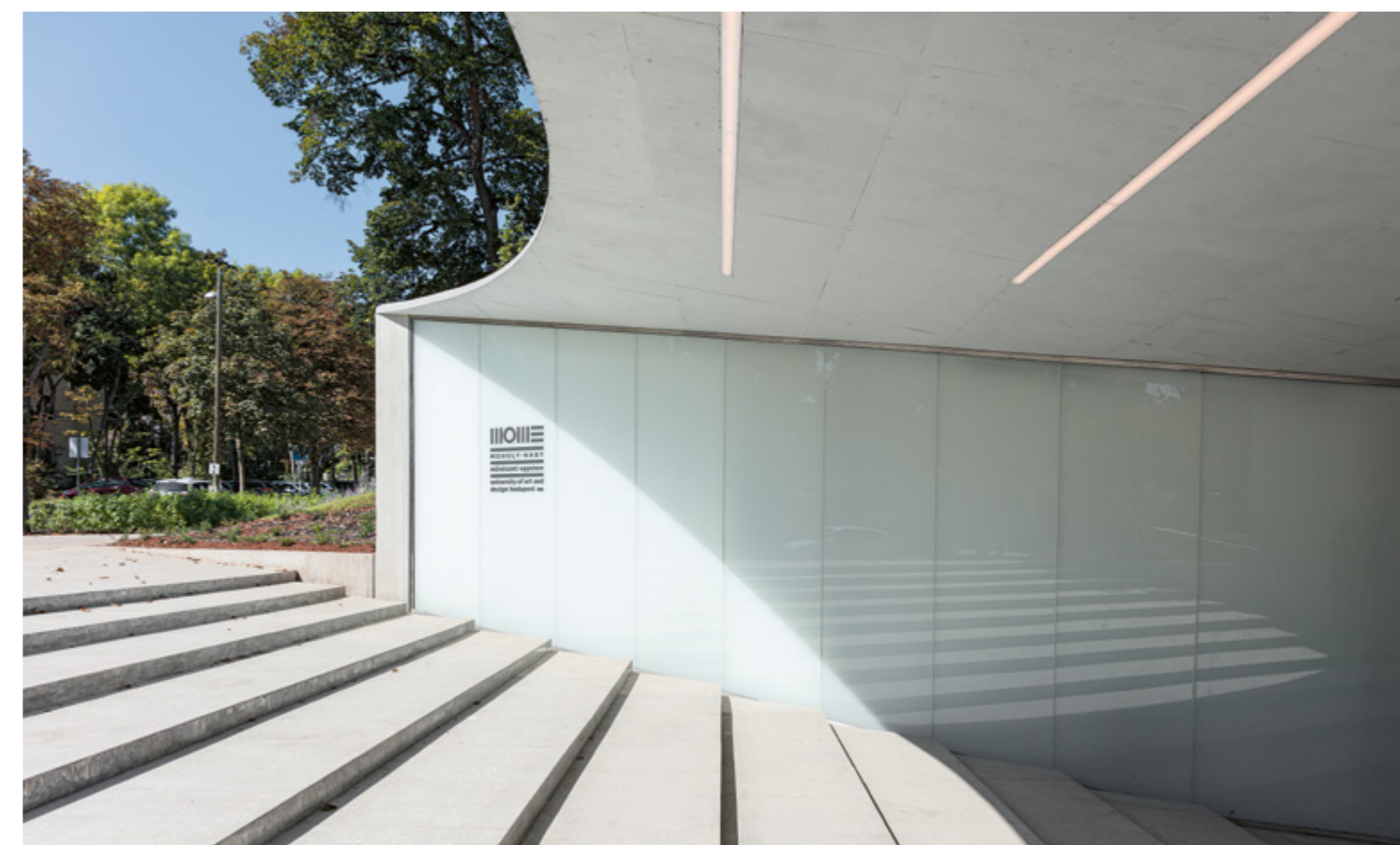
*Építész munkatársak:*  
BOROMISSZA JÚLIA,  
GARAY-KISS DOROTTYA,  
KÁLLAY GÁBOR (TERVPÁLYÁZAT).  
BOROMISSZA JÚLIA, GARAY-KISS  
DOROTTYA, BÉKESI TAMÁS,

TARI KRISZTINA, FARKAS ÁDÁM,  
KÁLLAY GÁBOR, GALAMB EMESE,  
BÁLINT ÁBEL, GYURICZA JÁNOS,  
PÉTERI ZSOLT, DOBRÁNYI ÁKOS,  
BARANYAI BALÁZS,  
PARIZÁN BORI, FARKAS ÁDÁM;  
AZ ÖT ELEM ÉPÍTÉSZIRODA  
MUNKATÁRSAI

*Kertészet / Tájépítész:* KAPÁS ENIKŐ  
(DEPARTER MÉRNÖKI IRODA KFT.)  
*Generáltervezés:* MARKET ÉPÍTŐ ZRT.

# TUDAT ALATTI TARTOMÁNY

*A GROUND szerepe és funkciója  
a MOME Campus épületegyüttesében*



GUNTHER ZSOLT ÉPÍTÉSZ EGY INTERJÚBAN „SZÍVKÉNT, ÉRHÁLÓZATKÉNT” ÉRTELMEZI A HIVATALOSAN GROUND NÉVEN ÁTADOTT FELSZÍN ALATTI ÉPÜLETRÉSZT. NOHA EZZEL A GONDOLATTAL CSAK UTÓLAG TALÁLKOZTUNK, AZ OCTOGON TEMATIKUS LAPSZÁMÁNAK SZERKESZTÉSE KAPCSÁN FEL SEM MERÜLT BENNÜNK, HOGY A GROUND-OT NE EGYENRANGÚ, ÖNÁLLÓ ÉPÜLETKÉNT KEZELJÜK A ONE, A TWO, A BASE, A MASTER, AZ UP ÉS A GONDŰZŐ-VILLA ÉPÜLETEIVEL. NEM GONDOLTUK TEHÁT, HOGY PUSZTÁN AZ ÉPÜLETEK KÖZTI FELSZÍN ALATTI FUNKCIONÁLIS KAPCSOLATOT BIZTOSÍTÓ ÚN. „KISZOLGÁLÓ FOLYOSÓRÓL” VAN SZÓ A GROUND KAPCSÁN, HANEM MÁR A KEZDETEKBEN MEGÉRTETTÜK ANNAK VALÓDI JELENTŐSÉGÉT.

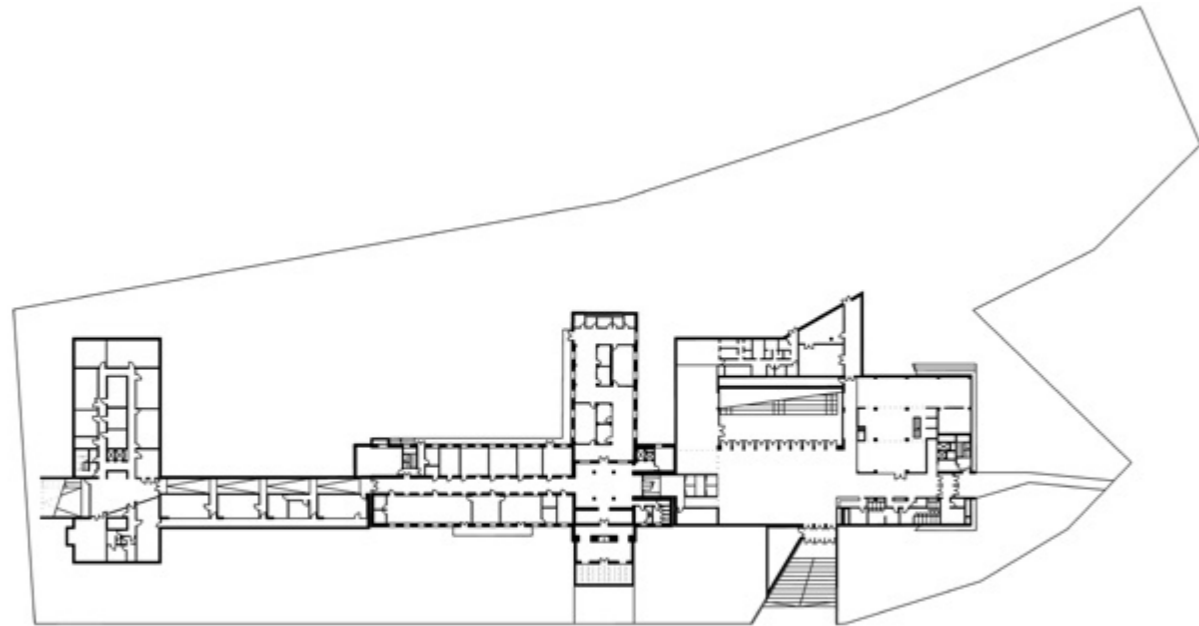
*Szerző: MARTINKÓ JÓZSEF  
Építészet: 3H ÉPÍTÉSZIRODA  
Fotó: DANYI BALÁZS*



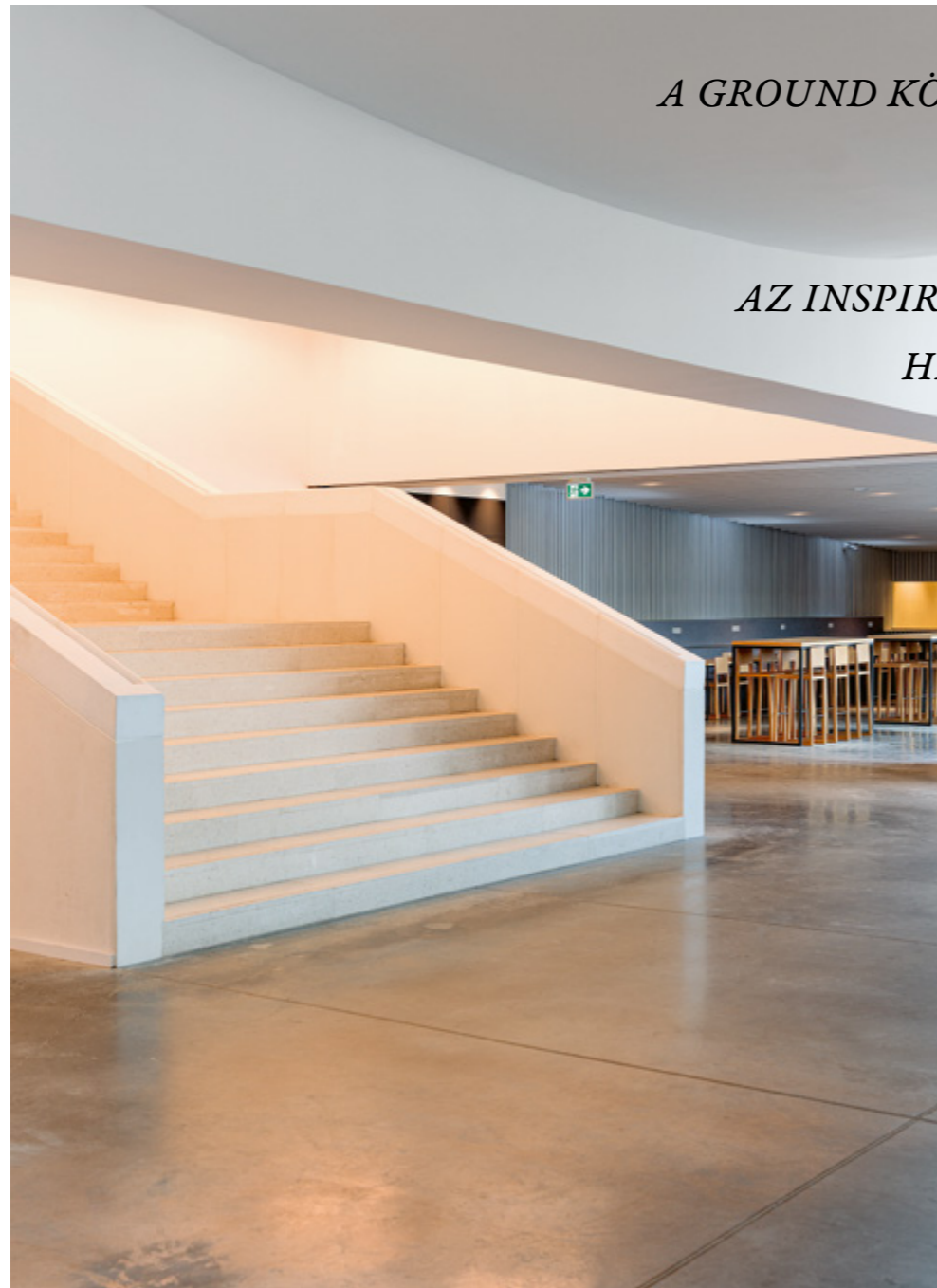
A kihasadó földem nem elvesz, sokkal inkább hozzáad a térélményhez

A Schneider Ákosnak adott interjújában (*Lélegezzenek fel az épületek* címmel jelent meg a MOME designisso online lapjában – a szerk.) Csillag Katalin és Gunther Zsolt pontosan fogalmaz arról, hogy a pályázati tervük elkészítésének kulcsmomentuma a B–A–C-ritmus megtalálása, az eredeti Farkasdy Zoltán-féle, végül csak kétharmadában megvalósult épületegyüttes tömegritmusának, illetve belső tengelyének megértése volt. Következésképpen az egykori A épület (MASTER) tantermi szárnyának középfolyosós irányvektora, pontosabban ennek a vektornak a három épület összekapcsolásában játszott szerepe, annak felszín alatti végigfutása stratégiai döntésnek hat. A GROUND lehetőséget teremtett az új Campus-kapu, illetve a mögötte található felszín alatti nagy alapterületű, ívelt mennyezettű aula, valamint a menza, végül a Campus parkjába fellépcsőző közösségi parkrészt térigényének kielégítésére, miközben a három elemű kompozíciót (BASE–MASTER–UP) nem szigetelte el a Csomay–Németh-féle „Technológiai Park” épületeitől sem – a parkon keresztül átjárást nyitott a Budakeszi út irányába is.

Miközben ez így leírva nagyon logikusan hangzik, az első dilemmám a pályázati terv megismerésével kapcsolatban az volt, hogy a felszín alatti építészeti, kortárs építészeti valódi, lényeges, esszenciális összefüggéseinek földfelszín alatti kifejtése nem valamiféle szorongásra, a tudatalatti tartományba történő visszahúzódnásra, rejtőzködére utal-e. No, nem pusztán Csillag és Gunther esetében, hanem általánosságban, a kortárs hazai építészeti egészében. Mintha a felszín alatt mindig erősebb szimbolikus erővel bírna, mint a (hagyományos) felszín feletti építészeti. Komolyan beszélek. Nem tudhatom, hogy a Bán Ferenc-féle Erzsébet téri „Gödör”, Karácsony Tamás lépcsőjének elvetése a Szépművészeti előtt, esetleg Oosterhuis „biomorf idegenje”, a CET felépítése, vagy a „magasház-vita” volt-e a hübrisz, a határsértés, amelynek kapcsán a budapesti kortárs építészeti nagy vállalkozásainak – gondolok itt egyfelől a 4-es metró állomásaira, illetve a föld alá bebukó Néprajzra, vagy a lázálomszerű Millenáris Székkapura – lényegi, invenciózus elemei a föld alá szorultak.



A büfé elsősorban hidegkonyhai készítményeket kínál majd



*A GROUND KÖZÖSSÉGI FUNKCIÓJA  
ELVITATHATATLAN:  
REJTETT AGORA,  
AZ INSPIRÁLÓ ÉRINTKEZÉSEK  
HELYSZÍNE IS EGYBEN*

← A *GROUND*-ból induló lépcső végállomása a *BASE* alsó szintjébe vezet



Pontosabban fogalmazva, mintha a kortárs építészeti kísérletezés valódi terepe lassan rutinszerűen a mínusz első szinten venné kezdetét. Nem túlzás azt állítani, hogy a MOME Campusa a *GROUND* nélkül nem működne, tervezett építészeti programja túlépítené a helyszínt, zavart okozna a térben. Túlzás-e a *GROUND* szerepét ennyire felértékelni? Nem hinném. A *GROUND* valóban „mindentől messze, a szívhez közel” létezik. Azt kell, hogy mondjam, a *GROUND* mintha nem is a tudatalattiba történő alászállás, a szorongás metaforája lenne, sokkal inkább a tervezők alkotó energiáinak felszabadítása ez esetben. Ennek alátámasztására hoznék is néhány példát. A új MOME-campus második üteme az építészeti térbe és időbe vetettségében,

az alkotói hagyományban is új helyet, új pozíciót keres. Paradigmát vált, amihez azonban radikálisnak kell lennie. Hol húzódnak e radikalizmus határai? Milyen eszközöket vethet be az építész annak érdekében, hogy az alkotás modern és progresszív kontextusát megteremtve a Campuson majd tanuló hallgatók kreatív energiáit is becsatornázhassa a vállalkozásba? Másrésztől ugyanakkor kontinuitást is biztosítson a majdnem 130 éve alapított intézménynek. A *GROUND* elsőként is azt oldja meg, hogy ne legyen kerítés az új Campus Zugligeti úti oldalán. Ne legyenek kétségeink: ez a gesztus az „Iskola a határon” Magyarországon, az elnyomó, porosz iskolai hagyományok béklyói között

maga a radikalizmus, a forradalom. Farkasdy szocreál főépületének, pontosabban a főbejárathoz vezető nyomasztóan túldimenzionált lépcsőjének, kisnemesi kisszerűségében is hatalmaskodó portikuszának – amihez egyébként egy zavarba ejtően kicsi ajtó társult – óhatatlanul is az volt a hatása, hogy a diákok megrágták, a tanár megcsócsálta, mire belépett az épület nyomott belmagasságú fogadóterébe. Jól érezték a tervezők, hogy egy oktatási szituációban az épületbejáratok nyomasztóak: mereven választják el a kintet, az „életet” a benttől, a követelmények világától. A GROUND közlekedője olyan bejárat szituációkat eredményezett mindhárom épületnél, amely az épületeket immár tárgyként, nagy, túldefiniált kapu-zóna nélküli egységként hagyta kezelni. Ezt a beszorított helyzetet – ha a homlokzatok homogenitását nagy kapuzónák törik meg – főképp a BASE földfelszíntől ellebegtetett statikájú tömbje, illetve az UP derengő hasábjai nem viselte volna el. Éppen elég az UP esetében

» A három épület (UP, MASTER, BASE) felszín alatti összekapcsolása stratégiai döntés volt

▼ A Farkasdy-épület alagsori feltárásával az egykori főépület is felszabadult



a transzparenciát fokozó hasíték részeként nyitható láthatatlan ajtóra, vagy a BASE hártyszerű „szoknyájára” utalni, hiszen nyilvánvalóan egyik sem tűrte volna a nagy, túlhangsúlyos kaput. De nem pusztán a GROUND nyitányként működő új bejárat és a kerítés nélkül megközelíthető (köz)park köszönhető az felszín alatti építménynek. A GROUND arra is lehetőséget adott, hogy a tervezők kiszabaduljanak Farkasdy Zoltán műemlék épületének – a hagyományt a múltban kijelölő, a szocialista realista építészetet a népivel, kisnemesivel, regionálissal vegyítő egykori főépületnek – esztétikai dominanciája alól. Ahogyan Guntherék (Váncza Lászlóval közös) egy korábbi munkájukban, a szegedi Fogadalmi templom rekonstrukciója esetében is képesek

voltak a lépcsőbejárat kialakításával és az altemplom minimalista, lebegő, fehér terével kiemelni-felemelni a hagyományból, a „szent” műemléki státusból az épületet. Hasonlóképpen a Farkasdy-épület alagsori feltárásával is felszabadították az egykori főépületet. „Szent” műemlék helyett immár posztmodernként értelmezve a 3h tervezőinek lehetősége nyílt a belső téri rendszer radikális átalakítására, a padlástér beépítésre és megemelésére is. Így már érthető, mitől kaptak bátorságot a timpanon alatti eredeti architráv átrajzolására, amely a padlástér beépítése miatti térdfal megemelését eredményezte. Vagyis véleményem szerint a GROUND áramló térsora eszközként szolgált az építészek kezében, hogy akár a „szent” műemléki főhomlokzat



^ A föld alatti összekötő folyosó párhuzamos, nyitott párja

» Habár látványában lefelé nyit, lényegében mégis minden építészeti elemet kiemel az új főbejárat, a GROUND

elemeit is átformálják, hiszen az egykori főbejárat, ez az ikonikus alakzat a GROUND rendszere nyomán ma már nem más, mint az épületegyüttes egyik kvázi oldalbejárata. Mindemellett a GROUND közösségi funkciója is elvitathatatlan. Ez a spontán találkozások, a különféle tanszékeken tanuló diákok, tanárok véletlen találkozásainak helye is. Rejtett agora,

az inspiráló érintkezések helyszíne, ahol a különféle tanszékeken és szinteken tanuló diákságnak és tanároknak önkéntelenül is vegyülniük, kollaborálniuk kell. Egy szó mint száz a felszín alatt építészettel mint a tudatalattiba történő visszahúzódással kapcsolatos kezdeti előítéleteim végképp megcáfolódnak látszanak. A GROUND telitalálat. Használni kötelező.



Átadás éve: 2019

Vezető építész tervező:  
CSILLAG KATALIN, GUNTHER ZSOLT  
(3H ÉPÍTÉSZIRODA)

Építész munkatársak:  
BOROMISSZA JÚLIA,  
GARAY-KISS DOROTTYA,  
KÁLLAY GÁBOR (TERVPÁLYÁZAT).  
BOROMISSZA JÚLIA,  
GARAY-KISS DOROTTYA,

BÉKESI TAMÁS, TARI KRISZTINA,  
FARKAS ÁDÁM, KÁLLAY GÁBOR,  
GALAMB EMESE, BÁLINT ÁBEL,  
GYURICZA JÁNOS, PÉTERI ZSOLT,  
DOBRÁNYI ÁKOS, BARANYAI BALÁZS,  
PARIZÁN BORI, FARKAS ÁDÁM;  
(AZ ÖT ELEM ÉPÍTÉSZIRODA  
MUNKATÁRSAI )

Kertészet / Tájépítész: KAPÁS ENIKŐ  
(DEPARTER MÉRNÖKI IRODA KFT.)  
Generáltervezés: MARKET ÉPÍTŐ ZRT.



A 3H ÉPÍTÉSZIRODA PÁLYÁZATI ANYAGA A MOME BÍRÁLÓ BIZOTTSÁGA SZERINT „ESZKÖZTÁRÁBAN A LETISZTULTSÁG, ESZTÉTIKAI IGÉNYESSÉG ÉS A RÉSZLETEKRE IS KITERJEDŐ FIGYELEM JELLEMZI.” AZ 1994 ÓTA MŰKÖDŐ IRODA – AMELYNEK NEVÉBEN A 3H A CERUZA KEMÉNYSÉGÉT JELENTI – ALAPÍTÓIT ÉS VEZETŐ TERVEZŐIT, CSILLAG KATALINT ÉS GUNTHER ZSOLTOT KÉRDEZTÜK.

Szerző: TORMA TAMÁS

Portréfotó: DUDÁS SZABOLCS

Építészeti fotó: BUJNOVSZKY TAMÁS

Drónfotó: HUNAP STUDIO

# „AHOVÁ MEGÉRKEZVE ÉRZED – A MOME-N VAGY”

*Interjú Csillag Katalinnal és Gunther Zsolttal*

---





„AZ ÚJ ÉPÜLETEK  
KIEGÉSZÍTIK  
A MEGLÉVŐKET,  
DE SZÁMUNKRA FONTOS  
VOLT, HOGY VALAMI  
ROKONÍTSA IS EZEKET ”

» A TWO, az UP és  
a MASTER tömbjei  
a Budakeszi út felől

Az első, amit a Zugligeti úton megláttam, a tölcésrszerű alagút-bejárat és az első, ami eszembe jutott róla, a szegedi dóm felújítása, ahol az attemploból látogatóközpont alakult... Lehet, hogy véletlen asszociáció, lehet, hogy nem: miben voltak még párhuzamosan benne, amikor a MOME tervezetése gyurma szilárdgú alakulásban volt? Áthatat-e ilyenkor valami...?

**Csillag Katalin:** Mikor a pályázaton dolgoztunk, biztosan ment persze mellette más is, de a bejárat akkor még nem volt ilyen alagútszerű...

Persze, ha lehet egyáltalán bármiféle érvényessége ilyen kérdésnek...

**CsK:** Nyilván. Nagyon sok párhuzamosság lehet. Ilyen az oktatói teakonyha a MASTER-ben alul, de lényegében ugyanaz a lépcső megoldása is, mint Szegeden, a látogatóközpont kialakításánál. (lásd még: *Martinkó József: Tisztul a kép – Rekonstrukció a szegedi Fogadalmi templom épületében, OCTOGON 2016/1. - a szerk.*)  
Vannak áthallások, de pont az új főbejárat egészen késői megoldás. Eleinte nem gondoltunk rá, de már a kiírásban is igényként fogalmazódott meg, hogy kell egy új főbejárat – és most már jó, hogy van, mert ez visz a centrumba.  
**Gunther Zsolt:** Az áthallások azért érdekesek, mert vannak tudatos és ösztönös áthallások. Tudatos például a

szegedi dómhoz vezető fölépcső alatti tér bevilágítása: ez ugyanolyan, mint a Farkasdy-féle épület fölépcsője alatti tér bevilágítása. Ez teljesen tudatos megoldás. De annyi áthallás lehetett tudat alatt is, hogy 2015 végén, 2016 elején fejeztük be szegeden a munkákat. Sokszor jártunk a helyszínen, sokat dolgoztunk a feladaton, és ez a tölcésrszerű bejárat 2016 közepén kerülhetett szóba – végül is időben nincs olyan nagy távolság. Tulajdonképpen elképzelhető, hogy az egyik opcióként már ott volt a fejünkben, hogy a föld alá lehet vinni. És a MOME ragaszkodott ahhoz, hogy legyen főbejárat.

Vizuálisan vagy funkcionálisan volt fontos inkább?

**CsK:** Funkcionálisan is fontos.

Kell egy biztos pont. Hová hívjuk például a taxit?

**GZs:** Meg jelképszerűen is. Ha megújul a MOME, minden ízében meg kell újulnia, a főbejáratának is. Vissza a nem tudatos áthallásokhoz: a Geometria butik irodaház (*Budán, a Medve utcában áll – a szerk.*) belső átriuma lényegében megvalósult a MOME Tudásközpont (az új központi épület a későbbiekben az UP nevet kapta - a szerk.) kettévágásánál – csak külső térben. És ez bennem egyáltalán nem tudatosult, csak miután megvalósult.

**CsK:** A főbejárat tényleg érdekes téma, mert a Farkasdy-féle régi épület (*MOME Master – a szerk.*) fölépcsője szerintem tényleg felülmúlhatatlan.



„HA MOHOLY-NAGY LÁSZLÓ,  
EZ A KÍSÉRLETEZŐ, JÖVŐBE LÁTÓ  
SZEMÉLYISÉG A NÉVADÓ,  
AKKOR AZ EGYETEMNEK IS  
A JÖVŐBE KELL TEKINTENIE”



Csináljunk egy másikat még magasabbra, még szélesebben? Teljesen értelmetlennek tűnt, mivel az épületek között meg kellett maradni a természetnek. És egy ilyen környezetbe kellett úgy beavatkozni, hogy az mégis kijelöljön egy fontos pontot. Ez valósulhatott meg ezzel a földalatti tölcserrel.

**Az alagút-tengely egy hosszan érlelődő folyamat vagy egy flash volt?**

**GZs:** *Flash.*

**CsK:** Magát a tengelyt a régi épület már kijelölte. Van középfolyosója, lépcsőháza. Nem mondom, hogy első pillanattól így képzeltük, mozgolódott erősen, hogy hogyan lehetne felfűzni a különböző funkciókat, aztán rátaláltunk.

**GZs:** A tölcser azért nem egy erőltetett utánérzés, mert a *GROUND* (az egyetem új központ aulája – a szerk.) új, föld alatti épületének van egy hasasodása, a másik oldalon pedig van egy fellépcsőzés. Ennek van logikája, ritmusa, értelemszerű, hogy ezt az ívet írjuk le az új tölcserű bejáratától a *GROUND* épület belsején át a kert irányába fellépcsőzve.

**Nyilván ez volt a nagy ötlet, ami a további részleteket elviszi a hátán. De voltak-e járulékos hátrányai is?**

**CsK:** A régi főépület közlekedőlépcsője alá egy teljes szintet tetettünk! Statikailag nem volt egyszerű!

**GZs:** Gondolj bele! Ott a régi főépület pincéستől, mindenes-től, aztán ahogy lejt a terület, de tőle jobbra az *UP* szintje



A *GROUND* legalább négy variáció után kapta meg a végső formáját



még lejjebb van. És ahhoz, hogy liftet meg még egy lépcsőt is illesszünk a két épület közé, lényegében a meglévő épület alá be kellett csúsztatni az újat. Ami műszakilag egyáltalán nem egyszerű, hiszen a föld alatt vagyunk, tehát nincs elég fény, és sötét, nyomott lesz esetleg...

**Mennyit alakult a terv a fejlesztés közben?**

**CsK:** Ezekről már úgy beszélünk, mintha minden kézenfekvő lenne. A MOME Szíve projekt – eredetileg így hívták a *GROUND*-ot – egy hosszabb fejlesztés eredménye volt. Legalább négy variáció után jutunk idáig. Megszületett az alapötlet, megkezdődött a fejlesztés, amikor az egyik kolléga felvetette, hogy tegyük lejjebb és akkor kívül lesz meg a lépcsőzés...

**Az Egyetem részéről egy konzultációs partneretek is volt, a MOME Lab. Ez hasonlóan működött, mint amiben ti is részt vettetek Pannonhalmán, a bencés apátság fejlesztésénél?**

**GZs:** Pontosan, mint a Bazilika Műhely. Egy szervezet az intézményen belül, amelyik a vízióval és annak megvalósíthatóságával foglalkozik.

**CsK:** A MOME Lab-bal együttműködve sikerült kitisztítani az aulát, hogy ne terhelje annyi funkció. Máshová kerülhetett a kávézó, a könyvtár... Az új *GROUND* pedig átvehette a konferencia-helyszínt is – és így már tényleg meg lehetett kezdeni a süllyesztést.

**GZs:** Még visszakanyarodnék a programalkotáshoz.

A MOME Szíve – a jelenlegi *GROUND* –, az új bejárat az egyetem számára nagyon fontos volt, mert rájöttek, hogy a pavilonos elrendezéssel szükség lesz valamiféle identifikációs pontra, egy olyan közösségi térre, amilyen korábban nem létezett. Ahová megérkezel, és úgy érzed, igen, én a MOME-n vagyok... Nyilván ezért volt fontos a korábbi

rektornak, Kopek Gábornak és a MOME Lab többi tagjának, hogy legyen egy új főbejárat. Ha van egy nagyon erős identitással bíró tér, akkor az a megérkezés pillanatát is felértékeli. A Farkasdy-féle épületbe valóban megérkeztél: de az olyan, mintha egy gálavacsorára jöttél volna. Nehéz volt felülmúlni.

**A Farkasdy-féle épület a kapocs a régi és új között?**

**CsK:** Az új épületek kiegészítik a meglévőket, de számunkra fontos volt, hogy valami rokonítsa is ezeket. Ott vannak a régi A épület portikuszának oszlopai, amelyből a MOME-logó is építkezik. Ez a vertikális ritmus megy végig valamennyi új épületen is. **GZs:** Ugyanakkor szándékoltnak másképp néznek ki. A campus épületei nem egyformák – az túl egységes lett volna, unalmas. Ránézésre a MOME *BASE* a legkevésbé cizellált. Erős, vakolt rizalitok és függőleges üvegsávok jelennek meg rajta. Az *UP*sokkal cizelláltabb, látszik, hogy kvázi ívesebb az egész, nem olyan egyszerű. A legfelső, a *BASE*, az alapképzés, a korábbi főépület a mesterképzés helye, az *UP* pedig a kísérletezés terepe, a doktori képzéssel együtt... **CsK:**...az innováció helye.

**Megragadt még meg bennem, hogy rendes pályázat volt, betartott költségekkel és határidőkkel, ami manapság...**

**CsK:** Az egész folyamat nagyon flottnak tűnt. És aránylag a tendereztetéssel sem veszítettek túl sok időt. Mi, nem hivatalosan, 2016 márciusában elkezdtük a munkát, és év végére már a kiviteli tervet kellett szállítani. 2019 május végén kezdtük elengedni a feladatot, amikor már látszott, hogy a kivitelező túlesett a hibajavítások zömén.

**Közben végig a MOME volt a főszereplő?**

**GZs:** Abszolút, habár a három év alatt terveztünk egy iskolát Érdre, egy elég komoly lakóépület-együttest, valamint egy nagyobb irodaház is elkészült a Corvin

**Az épülettömeg ott válik szét, ahol a közlekedő ösvény, mint egy patak, keresztülcsordogál rajta**



A régi főépület közlekedőlépcsője alá egy teljes szint került be

-negyedben és az Esterházy-kastély új nyugati szárnya Fertődön. Nagyon sokrétű munkák futottak egymás mellett, de a MOME-ra koncentráltunk leginkább.

**CsK:** Szerencsére a szereplők egységesen a feladat mögé álltak. Mi, építészek is nagyon jót akartunk – mégiscsak a MOME-ról van szó! –, de a megrendelő is alaposan felkészült, és kihozta belőlünk ezt a produktumot. Azért voltak nagyon kemény beszélgetések. És el ne feledjük, a kivitelező is nagyon jól akarta megcsinálni, számára is kiemelt projekt volt. **GZs:** Ez egy művészeti egyetem! Az egyetem vezetése részéről rengeteg munka volt abban, hogy pénzügyileg és formailag is összeálljon a beruházás. Az egyetemi résztvevők, a MOME Lab nagyon erősen beleállt a dologba, mert fontos volt nekik. Ők is esztétikával foglalkoznak, így esztétikailag is jó irányba terelték a közös gondolkodást. A beruházó pedig átvette ezt a lendületet.

**Elhangzott-e a MOME részéről, hogy az épületeknek valamit ki kellene fejteniük? Mennyire kezelték szimbolikusnak és léptékváltásnak az építkezést?**

**CsK:** Hogyne. A Tudásközpont, vagyis az *UP* ilyen volt, persze, csak nem konkrétan. De az világosan látszott, hogy az *UP* lesz az egyetem arca és több mindent kell tudnia – jelenítse meg például az innovációt –, és ez az épület fog kommunikálni kifelé, tehát ennek kell tükröznie az egyetem szellemiségét. **GZs:** Visszagondolva az együttműködésünkre a MOME Lab-bal: azok a témák lettek alaposan átrághva és olykor megkérdőjelezve, amelyek számunkra is nagyon fontosak voltak. Kiemelném, hogy a MOME Lab igen magas fokú lényeglátással bírt. Mert miről beszélünk mi is a legtöbbit? A centrumszerű közösségi térről és az odavezető bejáratról, az Egyetem új arcáról és identitásáról. Ha Moholy-Nagy László, ez a kísérletező, jövőbe látó személyiség a névadó, akkor az Egyetemnek is a jövőbe kell tekintenie. És ehhez olyan megjelenés kell, amely hús év alatt sem avul el. Amely köthető ugyan a korhoz, mégis előre mutat. Ezt jelképezi az *UP*, régi nevén a Tudásközpont épülete. Annak a téri kivételése, hogy ott kezdődik a jövő.



Varga Marietta fotóművész  
MOME 2013–2016

# Szilaj rózsaszínek és nyers halványzöldek

Évek óta nem halványul bennünk az a kép, amely az állatok színlátását modellezte. Az emlősök nagy része kétszínlátó. A kutya inkább a sárgás-kékes árnyalatokra érzékeny. A macska ugyancsak pasztellesebben látja a környezetét. A Homo Sapiens viszont érzékeli mind a három alapszínt. Ezek kombinációi körülbelül egymillió variáció észlelését teszik lehetővé. (A téma tágabb perspektívába helyezése a Varga Marietta munkásságát méltató miniesszé szempontjából irreleváns; akit érdekel a trikromatikus látás evolúciója, ugorjon fejest a gazdag szakirodalomba.) Amire most kihegyezzük mondandónkat, az a színmáorban fetregő fogyasztó már-már ataraxiáig hú vaksága. Mintha a pasztelles színeket alkalmazó kép nem is lenne igazi. Az a rikító, magakellettő agresszió hiányzik belőle, ami a képet mint fő információhordozót manapság jellemzi. A rögzítő eszközök alkalmazhatóságának korlátlansága a színek és a kontrasztok harsányságában látja az önkifejezés és a megmutathatóság domináns elemeit.

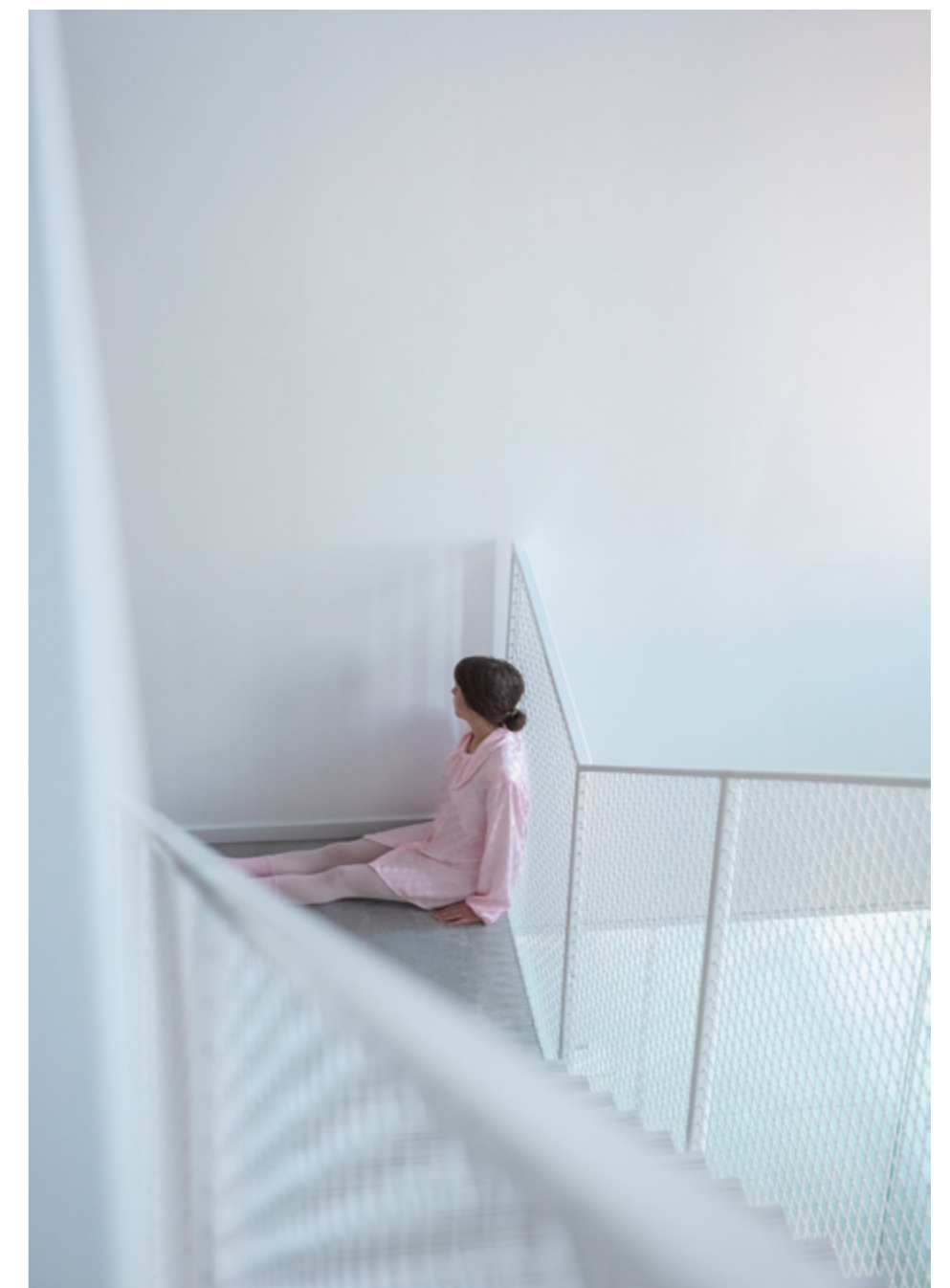




**Abban hisz, és abból nem is enged. Legyen éles, vad, és a képtelenségig tökéletes. Vizuális akarnokság az a kortársi törekvés, amely a klasszikus fekete-fehér filmeket kívánja a technológia segítségével színessé konvertálni. Az árnyalatokra, az átmenetekre mintha nem maradna idő. Az állatok színérzékelése arra az evolúciós logikára épül, hogy néha a kevesebb több.**



**Akkor mutatkoznak meg a részletek igazán,  
ha képesek vagyunk kizárni a tapasztalásból  
a haszontalan és felesleges elemeket. Ha hagyunk  
magunknak elég időt az elmélyedésre. Varga Marietta  
ehhez a színek és a kompozíciók egészen meghökkentő  
kontrasztját alkalmazza olyan szédítő fantáziával,  
amelyre már a világ számos fotográfiával és designnal  
foglalkozó autoritása is felfigyelt. És a tehetség önző  
büszkeséggel tölt el bennünket is. Sokat kaptunk,  
és egy keveset most megpróbálunk visszaadni mi is.**





*Varga Marietta műveiről:*  
[www.instagram.com/mattivarga/](https://www.instagram.com/mattivarga/)  
[www.mariettavarga.com](http://www.mariettavarga.com)



Szerző: SZIRA PÉTER Portréfotó: DUDÁS SZBOLCS Építészeti fotó: DANYI BALÁZS

*Interjú Kopek Gáborral*

# A digitális idő fölfedezése

Kopek Gábor DLA 2006 és 2014 között látta el a MOME rektori teendőit. 2014-től, miniszterelnöki megbízottként, Fürjes Balázs kormánybiztossal közösen vezette az átalakítást. A fejlesztés háttéréként a MOME Laboratory csapatával elkészítette az Integrált Intézményfejlesztési Programot, amely a tartalomfejlesztés koncepcionális alapvetéseit tartalmazta.

## „A MOME esetében nem pusztán egyetemi rekonstrukcióról, hanem a gondolataink téri és szociokulturális megvalósításáról van szó”

**Szira Péter: Mi a MOME Campus megújulásának látható és rejtett üzenete?**

**Kopek Gábor:** A kortárs generáció gondolkodási szövege változott meg alapvetően, függetlenül attól, hogy milyen tudományokban merülne is el, mert a digitalizmus az egész világot átítatta, legyen szó akár a taktilis-manuális területen alkotó kreatív emberről. A MOME-konceptió pedig erre a problémára adott egyik lehetséges választ; részben a tudásmegosztásra, részben pedig a digitalizmus által mindannyiunk számára kijelölt virtuális világra. Az én olvasatomban ez, mármint a digitalizmus, egy fantasztikus esély az emberiség számára. Az egyetem most megépült hárompólusú rendszere pedig egy ilyen

egyértelmű, szellemi és fizikailag-építészeti is látható üzenet. A közösségi-hálózati viselkedéssel kapcsolatos fizikális-tériképzések is egyértelműen követik ennek a generációnak a viselkedésmintáját, a környezettel kapcsolatos igényeit.

**Elemezték ezeket a folyamatokat?**

Természetesen. Főképp európai, leginkább a világelitbe tartozó brit campusépítő tapasztalatokat vizsgáltuk és vettük alapul. De ilyen értelemben nem pusztán egyetemi rekonstrukcióról, hanem a gondolataink téri és szociokulturális megvalósításáról van szó. Másrészt a professzoroknak, tanároknak tapasztalati úton kellett rádöbenniük arra, hogy már



„A digitalizmus szó szerint fölfalta az időt”

egy generáción belül is milyen elképesztő változások tapasztalhatóak.

**Az ön koncepciója háromféle felsőoktatási működési modell-lel számolt: Tradicionális, Progresszív és Innovatív, valamint hatféle – hangsúlyosan elméleti – scenáriót fogalmazott meg a MOME jövőjével kapcsolatban. Ezek taxatív: Classic; Elite; Industry Hub; Silicon Valley; Humanistic Center; Society Lab. A személyes preferenciájára lennének kíváncsiak.**

Ez a felsorolás az adaptálható modellek, lehetőségek sora, a végeredményt azonban sok apró összetevő pontos illeszkedése adja csak ki. Én a mobilitást mint

vezérmotívumot emelném ki, amely minden részlet meghatározó eleme. Az akadémiai közeg közismerten lomha, ez a műfajból következően érthető is. A kutatás, a szemléltetés, a keresgélés időigényes. A digitalizmus ezzel szemben fölfalta az időt, amelyre csak a mobilitás képességének elsajátításával lehet reagálni. Nem mellékesen igaz ez a társadalom egészére is. És ez nem csupán a fizikai, de a szellemi mobilitás képességét is jelenti, amely már átvezet a műfaji átjárhatóság evidens voltára. Egy, a MOME-hoz hasonló egyetemen tulajdonképpen már nem szakmákat kell oktatni, hanem a gondolkodás struktúrájának a felépítését kell, hogy segítsék a professzorok. Ez persze nem jelenti azt, hogy

a szakmai alapokat ne kellene professzionális szinten elsajátítania minden hallgatónak.

**Szakok párhuzamosságát értsem ez alatt? Textiles kooperál a fémművessel?**

Azt kell mondjam, hogy mi már jóval meszebb tartunk ennél. Ez az interaktivitás a program, a koncepció része. 2010-ben, még a rektorságom alatt hoztuk létre az Egyetem égíse alatt működő intézeteket, amelyek a tanszéki struktúrájánál szélesebb tudásokat képesek rendszerbe foglalni. Az átalakítás egyik kimondott célja az volt, hogy valamiféleképpen attakolja, és egyben

az integráció felé tolja a hallgatói és tanári berögzöttségeket. Igen, ha kell, a textiles működjön együtt a fémművessel, és mindket-tejük egy média-design szakos hallgatóval.

És azt kellett látnunk, hogy a meg-célzott generáció szinte anyanyel-vi szinten fogadja be és beszéli ezt a fajta integrativitást. Előfordult, hogy egy diploma-munkát már ketten, vagy akár többen véd-tek, mert a produktum egy interaktív helyzet következtében jött létre. Persze még egy-szer hangsúlyozom, hogy a szakmai tudás professzionalizmusa nem kerülhető meg. Az integrativitás nem jelentheti azt, hogy mindenhez hozzászólók, habár semmihez sem értek.

#### **A MOME közép-európai regionális központtá fejlesztése is szerepel az elképzelések között.**

Hadd kezdjem azzal, hogy a közép-európai lét, minden szépségével együtt, elég nehéz – legalábbis én így tapasztaltam, és még nem volt szerencsém csatlakozni ebben a meggyő-ződésemben –, habár rendkívül inspiratív is egyben. Folytatva a gondolatsort: ha csak a GDP-t befolyásolni képes kreatív-ipart néz-zük, rendkívüli versenyhelyzet tapasztalható a világban. Egy versenypályán tülekszik min-denki: a nemzetközín. Magyarország Közép-Európán belül is extrém helyzetben van: kicsi piac, nyelvi és kulturális sziget. 15 millió-an próbálunk megszólítani és megérteni hét-milliárd embert. Majdhogynem egyedülál-ló ez a helyzet, legalábbis itt, Európában.

Viszont a látszódní akarás, a törek-vés a kiemelkedésre gyakorta olyan előnyt jelent, amely a talán szerencsésebb körülmények közt élő kortársak elé repíthet egy Magyarországon alkotó fiatal. Magyaror-szágot földrajzi elhelyezkedése, és nem mel-lékesen a kreatív iparban létrehozott eddi-gi teljesítményei alkalmassá tehetik arra, hogy a jövőben akár régiós központként is működjön ezen a területen. Nem győ-zőm elégszer ismételni: tudjuk, hogy nem vagyunk tehetségesebbek másoknál, de vagyunk olyan tehetségesek, mint bárki más.

#### **Versenyt csak jó felkészüléssel lehet nyerni. Mit ad még a MOME a remélt sikerekhez a szakmai tudáson és gondolkodásmód átformálásán kívül?**

Egy kreatív elme ritkán tud az önmenedzse-lés elvárásainak is megfelelni. Ez egy másik csomag, egy önálló szakma – iparjogvéde-lem, szabadalmak, szerzői jog stb. –, aminek a cipelése esetenként olyannyira fárasztó, hogy kiolthatja az alkotó energiákat is. Magyarországon kulturálisan nem ala-kult ki az a rendszer, amelyben a különbö-ző szakterületek – kreatívok, értékesítők, marketingesek – társulnának egy-egy pro-jekt sikerre vitele érdekében. Persze külföl-dön sem evidens, hogy egy huszoneves alkotó

feltétlenül találna maga mellé egy mene-dzsert, aki az ötleteinek piacot keres, de az esély erre sokkal nagyobb. Ezért a MOME már beépítette a képzésbe ezeknek az isme-reteknek az oktatását, amelyben kimondot-tan erre a feladatra képzünk profi szakem-bereket, akik ismerik és beszélik is a kreatív ipar nyelvét. A MOME Innovációs Központ részben azt a célt is szolgálhatja a jövő-ben, hogy az évente akár százas nagyság-rendet is elérő, az ujjgyakorlat-szintet már jócskán meghaladó, figyelemre méltó szín-vonalú szellemi alkotás sorsát figyelemmel kísérje, professzionális szinten menedzselje.

#### **Az anyagi befektetés és a döntéshozói elvárások függvényében lehet-e a MOME-val kapcsolatban bármilyen – a politikában például 100 nap a szokványos – türelmi időt meghatározni a működés beindulására?**

Fontosnak tartom megjegyezni, hogy nem csupán az én véleményem sze-rint a befektetés forrásigénye koránt-sem lett olyan számottevő, mint amek-kora érték általa létrejött. Amikor épp húsz éve elkezdtem gondolkodni a MOME-ról, az lett a legmeghökken-tőbb kérdés számomra, hogy kell-e a 21. században egyetemet építeni?

Az egyetem, mint műfaj, több száz éves, amely szinte ma is az eredeti elképzelések szerint működik. Ez egy 600-700 éves dramaturgia, amely megdől-ni látszik abban az értelemben, hogy a digitalizmus alapjaiban változtatta meg az X-, Y- és Z-generáció életét. Ez a folya-mat pedig korántsem mutatja a kime-rülés jeleit, hogy finoman fogalmazzak. És hogy még egyet csavarjak a problé-ma egyébként is bonyolult voltán... Az ere-deti projekt alcíme „MOME 2050” volt. Az alcímet akkor, 2006-ban elég sokan tar-tották nagyotmondónak. Most, 2019-ben már nem 2050 a fókusz. Húsz év sem telik el, és már nem erről a század-ról, hanem a következőről fogunk beszélni.

Egy szó mint száz, az én olvasatom-ban nincs türelmi idő, mert minden várako-zással, álldogálással eltöltött pillanat hihe-tetlen károkat tud okozni. De megjegyzem, hogy én önmagammal szemben is nagyon türelmetlen tudok lenni. A válaszom másik eleme pedig annak az axiómának a kimon-dása, hogy a kreativitás mindig egy folya-mat: az egyetemi lét lényege nem a szépen mutató diploma. A folyamaton van a hang-súly, ahogy a hallgatóim esetében is az érde-ke, hogy adott idő alatt honnan hová jutnak el. Megerősödik-e a személyiségük annyira, hogy ezt a pályát hosszú távon is gyakorolni tudják. Hogy akár az egész életüket rá tud-ják fűzni arra a gondolati struktúrára, ame-lyet itt, ezen az egyetemen kapnak meg.





# Fél lépéssel a holnap előtt

*Interjú Fülöp Józseffel,  
a MOME rektorával*

**Három teljes és egy megkezdett intézményvezető ciklus tapasztalatait próbáltuk meg összegezni interjúalanyainkkal, Kopek Gábor DLA egykori és Fülöp József DLA jelenlegi, második ciklusát kezdő rektorral. Ez egyben az „Ipar” utáni 16 évet is jelenti a MOME életéből, ahol most ismét új időszámítás kezdődik.**

**Szira Péter: Ez még egyetem, vagy már valami más? Már-már mérnöki precizitás sejlik fel a Campus tervezése mögött. Ez lenne a tudás átadásának 21. századi modellje?**

**Fülöp József:** A 21. század nem csupán a művészeti képzést nyújtó egyetemnek jelent kihívást. A felsőoktatás korábbi priviligiuma, azaz egy karrier egyetemi diploma nélkül elképzelhetetlen, megszűnt. Mondjuk egy robotikával foglalkozó ifjú tehetség gyakran hamarabb tud világraszóló eredményeket elérni egy start-upon keresztül, mint ha végigjárna az érdeklődési körének megfelelő többéves képzést, ugyanis ma a világ számtalan egyéb lehetőséget is kínál a szükséges ismeretek megszerzésére. Az egyetemek egyre gyakrabban kénytelenek azzal szembenézni, hogy nem képesek összeegyeztetni az elvárt minőségbiztosítással és akkreditációval olyan új, oktató szakmai területeket – hogy csak egyet, a pénzügy és az IT összebútorozásából született FinTech-et említsem –, amelyeknek nincs, hiszen még nem is lehet akkreditált oktatója, így hagyományos graduális képzése sem lehetséges. A művészeti oktatás persze kicsit más. Attól, hogy diplomád van, még nem garantált a sikeres pályafutás. Amikor tizenévekkel ezelőtt elkezdtek tervezni

a MOME jövőjét, arra jutottunk, hogy az egyik legfontosabb feladatunk a tehetőség gondozás: hogy az oktatással együtt a szakma nemzetközi hálózataiba is be tudjuk majd kapcsolni a hallgatóinkat.

**Az olyan részterületekre is kiterjed a figyelmük, mint például az iparjogvédelem, szerzői jog?**

Hallgatóink a szakmai képzést projekt-alapon végzik: ennek kihagyhatatlan állomásai vannak a kiinduló tétel megfogalmazásától a kész munkáig vagy koncepcióig. Tehát a félévek alatt rengeteg szellemi termék készül, amelyeket akár piacra is lehetne vinni. Az egyetem struktúrájából korábban hiányzott ez a pillér, a hallgatói képességek és produktumok menedzselése. A marketing, a piackutatás, a tesztelés, árazás, a gyártási kapacitás hozzárendelése, a szerzői jogi ügyek s. i. t. Az új MOME ezt mind felvállalja. Tehát a kérdésre igen a válasz. De mindez nem csupán a hallgató, az Egyetem számára is lehetőség, hiszen az ötletek, koncepciók vagy termékek társadalmi hasznosításával részt tudunk venni a valamennyiünket érintő problémák megoldásában. Nem beszélve arról, hogy ez a modell lehetőség az Egyetem finansziális stabilitásának megerősítésére is.

**Megvan már a szakmai gárda is ehhez?**

Ez a modell a léptékváltás szándékának megfogalmazása. A cél, amelynek elérésére szövetkezett velünk a döntéshozói akarat – és nagyvonalúan támogatja egy szemléletében és megjelenésében is új MOME megszületését. Ezért is nevezük kreatívpari-tudásközpontnak fejlesztésünk egyik pillérét, melynek segítségével az intézmény egy idő után önjáróvá is válhat. Már két éve tart azoknak a kollégáknak a felvétele, akik ehhez a célhoz hozzá tudják adni a tapasztalataikat. Sales, marketing, iparjogvédelem és lehetne folytatni a sort. Innovációs Központ néven működik az az önálló egyetemi szervezet, amely egyfajta hidat képez az Egyetem és a társadalom, cégek, önkormányzatok vagy NGO-k között. Várunk is feladatokat, de igyekszünk már kész megoldásokkal is elébe menni a várható igényeknek.

**Mint egy modern nagyvállalat egyetemi talárral...**

A tervezés fázisában a legnagyobb külföldi, a MOME-val megegyező profilú egyetemeket kerestük fel, hogy kimazsolázzuk a működési modelljeikből az itthon is adaptálható elemeket. Kimondottan olyan intézményeket világszerte, ahol nem felduzzasztott, hanem hozzánk hasonlóan limitált, ám



**„Olyan, gazdaságilag is fenntartható rendszert kell létrehozni a MOME-n, ahol az oktatóink nincsenek egzisztenciális versenyhátrányban a nemzetközi társintézményekkel való összevetésben”**

„Moholy-Nagy szerint a designernek lenni nem foglalkozás, hanem attitűd”

válogatott hallgatói létszámmal vágnak neki a szemesztereknek. Ezek az intézmények már valamennyien elkezdtek beépíteni portfóliójukba az innovációt és a kutatást.

Az Egyetem brandjének erősítésében minden olyan tevékenység segít, amely a 21. század támasztotta kihívásokra igyekszik választ adni. A társadalmi változásoktól egészen transzhumán vízióig terjed a skála.

És mivel a mi hallgatóink sem tehetégtelenebbek a külföldiekéknél, miért ne tennénk lépéseket annak érdekében, hogy akár az egész világ megismerkedjen egy MOME-ról kikerülő innovációval, javaslattal. Moholy-Nagy szerint

a designernek lenni nem foglalkozás, hanem attitűd; egy olyan tevékenység, amely a világ javítása érdekében tesz fel kérdéseket és keres válaszokat. A világ lassan utoléri Moholyt, hiszen a design ott van a pénz, az üzleti élet világában is, lásd például a design thinking térhódítását. Ez nem csupán lehetőség, de az Egyetem felelőssége is belépni ezekre a területekre. Szellemi és finansiális értéket hozunk létre, túl azon, hogy segítünk a sokszor kínzó problémák megoldásában vagy enyhítésében. Az új campus is tulajdonképpen annak köszönhető, hogy ezt a víziót át tudtuk vinni a döntéshozók.

De erről Kopek Gábor tudna mesélni, az ő teljesítménye volt a kormányzati lobby-tevékenység. Ami pedig a vállalati formát illető felvetést illeti...

Nagyon fontos, hogy ne csak a hallgatóinkkal, hanem az oktatóinkkal is foglalkozunk. Olyan, gazdaságilag is fenntartható rendszert kell létrehozni a MOME-n, ahol az oktatóink nincsenek egzisztenciális versenyhátrányban a nemzetközi társintézményekkel való összevetésben. Legtöbb kollégám nem csupán oktató, de alkotó, kreatív munkát is végez, illetve végezne, vagy kell végeznie. Ám ha mindez nem kényszerként, hanem

lehetőségként, intézményi kereteken belül, pályázatokkal, kutatási támogatással valósulhatna meg, energiáikat optimálisan tudnák megosztani a hallgatók, az Egyetem és az egyéni ambícióik között. Mindennek hiánya ugyanis abban mutatkozik meg a leginkább, hogy egyre nehezebb fiatal oktatókat találni.

**Egy költségvetési intézmény vezetőjének mindig komoly fejtörést okoz a közalkalmazotti bértábla kreatív kezelése.**

Igen, sok tekintetben roppant nehézkesen mozog minden költségvetési szerv, főképp, ha olyan intézményről van szó, mint a miénk, amelyik szeretne minél több felületen kapcsolódni a környezetéhez, legyenek ezek piaci alapon működő vállalatok vagy kutatóintézetek. Szinte valamennyi felsőoktatási intézmény arra kényszerül, hogy kiegészítse az állami támogatást.

Hamarosan mindannyian ott találjuk magunkat, hogy a konvergencia-program végével már közvetlenül az uniós szerveknél kell majd kopogtatnunk támogatásért. A világon sehol sem újdonság, hogy a professzori munka egy része bizony a támogatások becsatornázásából is áll. Habár ez régióink művészeti képzéssel foglalkozó intézményeiben eddig nem igazán volt gyakorlat. Jórészt az a szemlélet uralkodott, hogy egy ilyen intézmény csak művészképzéssel foglalkozik, és nem kell arra is figyelnie, mi lesz a hallgatókkal a végzés után.

**Mennyiben lehet minta a MOME a többi magyarországi egyetem számára?**

Ez egy húsba vágó, nagyon friss probléma itthon is. A finn példát említeném, ahol a különféle diszciplínák közeledését – mint például a technológia, az üzleti élet és a design – tekintik lehetséges megoldásnak. Az Aalto egyetemet 11 évvel ezelőtt egy hozzánk hasonló design-egyetem, egy business school és egy műszaki profilú egyetem egyesítéséből hozták létre, és Finnország leghíresebb építésének nevet tették az új brand élére.

Akár egy vállalat-konzorciumról, akár egy egyetemről beszélünk, ezek a mozgások elengedhetetlenek, mert a legizgalmasabb dolgok a határterületeken történnek. Például a MOME Doktori Iskolája és Innovációs Központja tudatosan egymás mellé került, hogy minél több ilyen találkozás jöhessen létre. De célunk az is, hogy a magunk eszközeivel segítsük a magyar KKV-kat annak felismerésében, hogy a design nem csupán a csomagolás kialakításában, de a termékfejlesztésükben is nélkülözhetetlenül fontos elem. A digitális világban egy termék elérhetőségének, felfedezésének élménye ma már elengedhetetlenül design-szempontra is. Ilyen például a felhasználói élmény megtervezése. Vagy a köznevelés: hogyan lehet új módszereket meghonosítani az oktatásban? Az egészségügy: a health scare, az egészségügyi intézmények praktikus, betegbarát átalakítása. De említhetném a prevenciót elősegítő applikációkat is. Vagy a gépkocsik autonómává válásáig meg

fog változni minden beidegződés, forma, tevékenység, amelyeket ma mindenki készségi szinten ismer és művel. Ezer és ezer kérdés, probléma és példa, amelyhez a MOME hármas osztatú – úgy mint oktatás, technológiai park és innovációs központ – rendszere kapcsolódni tudna. Illetve már kapcsolódik is. Moholy-Nagy a *Vision in Motion* című munkájában már az 1940-es években taglalta, hogy a design felszabadulhat a tömegtermelés és a fogyasztó társadalom kiszolgálói szerepköréből, és manapság a tervezők lehetőséget kapnak arra is, hogy a saját meglátásaikat, problémafelvetéseiket, megoldásaikat láthatóvá tegyék. Erre exponenciális lendülettel segít rá a digitális világ.

**Még nincs is, de már hiányzik?**

A mesterképzésben egyre-másra kapom az olyan terveket, amelyek Budapest városstruktúrájának 19. századi architektúráis adottságaira próbál 21. századi válaszokat adni. Világító udvarok, hátsó telkek vagy foghíjtelkek közösségi, társadalmi vagy gazdasági felhasználására tesznek javaslatot, vagyis nem várják meg, amíg megbízza őket valaki, hanem figyelnek, kérdeznek és cselekszenek. Ehhez a MOME oktatógárdájától minden hallgatónk megkapja a kiváló szakmai alapokat, rendelkezésre áll a tervek elkészítéséhez szükséges technológiai támogatás, az innovációs központ pedig azon lesz, hogy egyetlen értékes javaslat se sikkadjon el. És mivel nyitott intézmény vagyunk, bárki fordulhat hozzánk mentorlásért. A szellemi értéknek nálunk komoly rangja van.





Szerző: OCTOGON MAGAZIN Portréfotó: DUDÁS SZABOLCS  
Építészeti fotó: BUJNOVSZKY TAMÁS Drónfotó: HUNAP STUDIO

# Minden fejlesztés személyes ügy

*Interjú Fűrjes Balázssal*

Átadták a Moholy-Nagy Művészeti Egyetem (MOME) új campusát. Az épületegyüttes bruttó 21,4 milliárd forintból újult meg. Kérdéseinkre az építés irányításáért felelős **Fűrjes Balázs** kormánybiztos válaszolt.



**„Magyarország és Budapest erősödik akkor, ha a régió legjobb designegyetemének ad helyet. Ha van egy 21. századi, de több mint száz év hagyományaira is építő egyetem, az hozzátesz ahhoz, hogy a designiparban nemzetközileg is sikeres legyen az ország”**



**Mennyire lehetett nagyvonalú ez a projekt?**

Az állami beruházásoknál nagyon gondosan és szigorúan kell eljárni, ami időnként nagy kreativitást igényel, mert a keretek feszesek, csakúgy, mint a kivitelezővel kötött szerződés. Szerencsére mindenkinek szívügye volt az építkezés, így csapatban tudtunk dolgozni, az egyetem, a tervezők, a kivitelezők.

**Miért volt fontos ez a beruházás?**

Úgy gondoljuk, Magyarország és Budapest erősödik akkor, ha a régió legjobb designegyetemének ad helyet. Ha

van egy 21. századi, de több mint száz év hagyományaira is építő egyetem, az hozzátesz ahhoz, hogy a designiparban nemzetközileg is sikeres legyen az ország. A MOME már bizonyított az eddigi teljesítményével, de az egyetem vezetése a tervezésben is nagyon fontos szerepet vállalt. Kopek Gáborék elég régóta dolgoztak azon, hogy időtálló fejlesztési tervet fogalmazzanak meg. Aztán vártak egy olyan kormányra, amely támogatja az elképzeléseiket. Ez az idő 2014-ben jött el, amikor Magyarország kormánya döntött a MOME campusfejlesztésről. Ha az összességében 21,4 milliárd forint

beruházást öt évre elosztjuk, akkor látható, az éves állami költségvetésnek kevesebb mint fél ezrelékét fordítottuk erre a célra. Mikroszkóppal kellene keresni a költségvetésben ezt az összeget és mivel a gazdaság jól teljesít, egy fillért nem kellett elvonni sehonnán, a gazdasági növekedésből eredő többletbevételek bőven finanszírozták a beruházást. Erre a fejlesztésre úgy tekintek, mint befektetésre a jövőbe, ami szerintem bőven megéri.

**A beruházás több ütemben valósult meg, ezzel nőtt a ráfordítás is?**

A MOME Campus határidőben, költség-

kereten belül készült el, egyetlen fillérrel sem léptük túl a megszabott 21,4 milliárdos keretet. Azt nem lehet drágulásnak nevezni, ha menet közben kiderül – mert jól megy a magyar gazdaságnak és a költségvetés jól áll –, hogy módunkban áll még jobbat tenni, további műszaki tartalmakkal is kiegészíteni az eredeti elképzelést. Egyszerűen több minden épült meg. Megkétszereződött az oktatásban használt műhelyek száma és háromszorosára nőtt az egyetem hallgatói, oktatói számára rendelkezésre álló tér. Az új campuson ötször több a kiállító- és tízszer több a kutatásra, innovációra épített tér. Valamennyi költségváltás ebből fakad.

**Mi az, amire kifejezetten büszke?**

Büszke lehet a tervező, az építők, az Egyetem a végeredményre. Én hálás vagyok, hogy csapatkapitányként irányíthatam a munkát. Az összhang feltételeit kellett megteremtennem a szereplők közt. Bátorítást tudtam adni az álmok megvalósulásához, hogy együtt tudjuk megfogalmazni az egyetem jövőképét.

**Melyek a jövő nagy tervei, a hasonlóan nagy durranások?**

A MOME campusa egy igazi alkotó, kreatív és szép feladat volt. Az én munkakörömben akkor lehet jól és eredményesen dolgozni, ha az ember megtalálja a kapcsolódási pontokat, ha személyes üggyé válik egy-egy

feladat. Ezt az eddigi fejlesztésekben mindig megtaláltam. Tervezés alatt áll az Új Dunahíd, amit egy angol-holland csapat tart kézben. Izgalmasnak ígérkezik a HÉV-vonalak felújítása, a csepeli és a ráckevei HÉV-ek tekintetében a fővárossal közösen úgy határoztunk, hogy nem csupán teljes felújításra kerül sor, hanem a Soroksári út nyomvonalán mélyvezetésben bevisszük a Kálvin térig, ennek a két vonalnak végre-valahára lesz metrókapcsolata. Budapest fantasztikus város és adottak annak a feltételei, hogy a következő évtizedekben a város legsikeresebb korszakát éljük meg. Ehhez képzelődésre, bátorságra, kemény munkára van szükség. A leginspirálóbb feladat a Budapest 2030 fejlesztési terv elkészítése, majd megvalósítása lesz.

Főépület volt, összekötő tengely lett a Farkasdy Zoltán tervezte régi iskola.



# DESIGN RANDOM



## SZEMREVALÓ BAUHAUS

Az idei budapesti Design Héten mutatták be a Tipton új, limitált szériás szemüveg-

Különleges alkalomra különleges szemüveget! Ez volt az Octogon magazin és a vinyl hanglemezekből egyedi szemüvegkereteket tervező és gyártó Tipton Eyeworks együttműködésének alapja, végeredménye pedig a mindössze 100 darabból álló *Bauhaus100xOCTOGON by Tipton* nevű kollekción, amit Hukaya Simon formatervező alkotott meg.

„A Bauhaus-keret megtervezése érdekes feladat volt – fejteti ki a tervező, aki 2012-ben végezte el a Moholy-Nagy Művészeti Egyetem formatervező mesterképzését. – Nehéz volt megtalálni a kiindulópontot, mivel magát az irányzatot egyáltalán nem könnyű definiálni. A Bauhausnál például egy tervező sem csinált soha szemüvegkeretet, így nem volt előttünk egy példa, amiből kiindulhattunk volna. Van egy széles körben elterjedt, de kicsit felületes nézőpont a mozgalmal kapcsolatban. Az alapformái közé a kör, a négyzet és a háromszög tartozik, az alapszínek pedig a piros a sárga és

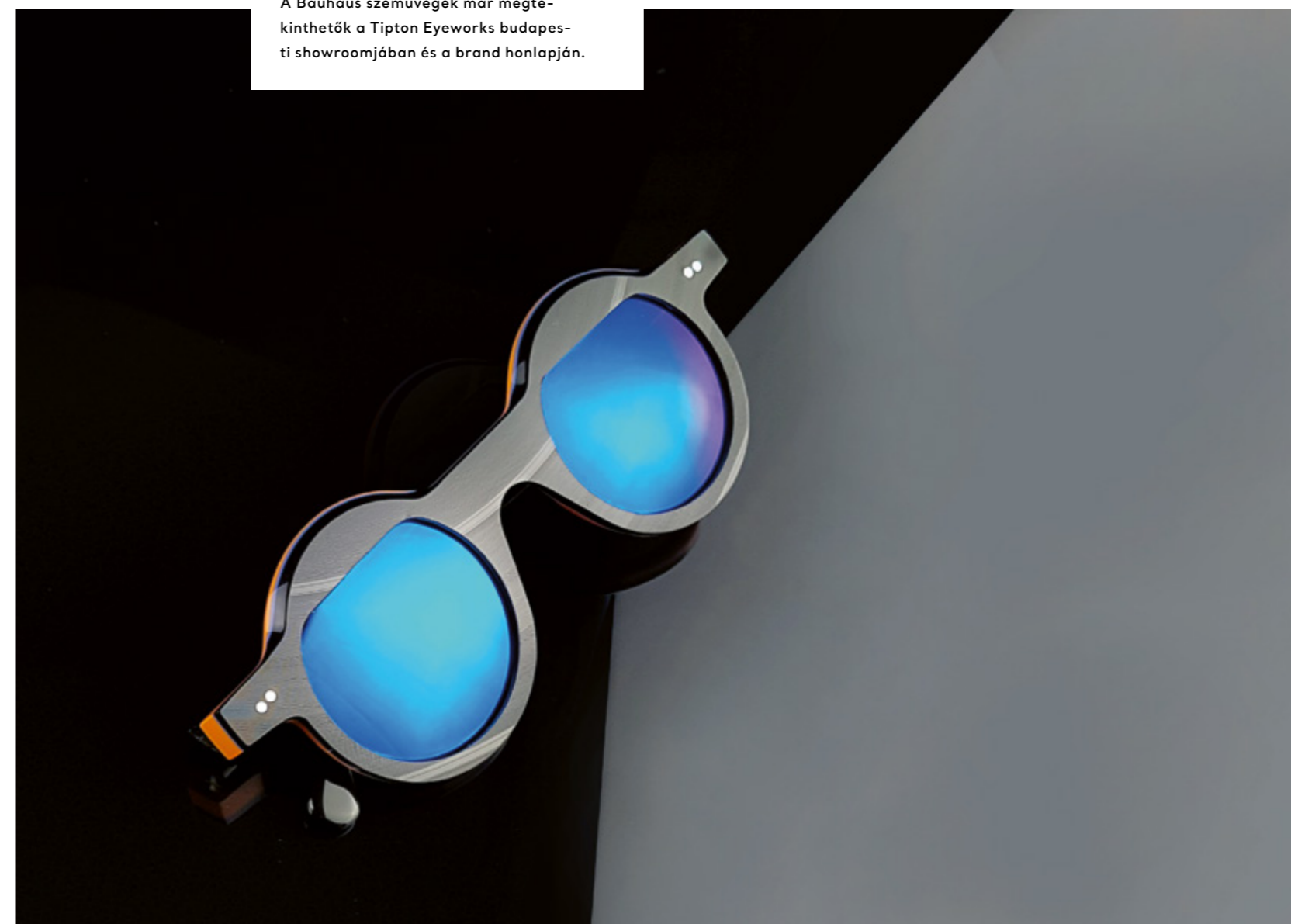
a kék. Ebből indultam ki, ugyanakkor az építészet is fontos szerepet játszott. Épületeket is tanulmányoztam és mindezekkel kezdtem játszani. Fontos szempont volt közben a hordhatóság is, így állt össze a design lényege. Ha alaposan megvizsgáljuk a körszemüveget, észrevehetjük, hogy a keretén lévő vonalak között van egy rend, egy összefüggés.” A kollekción ötletgazdája a Tipton brandet jól ismerő Martinkó József, az Octogon magazin főszerkesztője volt, majd ő hozott össze egy konzultációt Hukaya Simon, Zack Tipton és az Ybl Miklós-díjas építészettörténész, Ferkai András között. Utóbbi résztvevő a Bauhaus sokrétűségéről szolgált érdekes gondolatokkal. „A tervezésben én természetesen nem vettem részt, de volt egy mély beszélgetésem az alkotókkal – emlékszik vissza Ferkai András. – Van egy kissé felületes képünk a Bauhausról, van pár fogalom és név, amik

mindig rendre előbukkannak – absztrakció, Moholy-Nagy László, kör, négyzet, háromszög, modern design, híres magyarok –; sok ilyen hívószó van, pedig egy nagyon komplex művészeti irányzatról van szó. Mi inkább arról beszélünk, hogy milyen nehéz a Bauhaus sokrétűségét fel fogni. Textil, kerámia, fémművesség, minden volt ott, és természetesen formatervezés is, de tudtommal szemüveget senki sem készített a Bauhausban. Ez a kollekción egy nagyon szimpatikus vállalat, és Simon eddigi munkássága abszolút alátámasztja, hogy bevállalt egy ilyen feladatot.” „Ez a szemüveg eltér a jelenlegi profilunktól, de ez nem baj, sőt! – mondja Zack Tipton, a brand alapítója és tulajdonosa. – Nagyon izgalmas kihívás volt, és a végeredmény véleményem szerint minden tekintetben megállja a helyét. Örülünk ennek a projektnek, mert az építészet izgalmas, inspiráló dolog, és egy egészen más közönséget ismerhetünk meg általa.” A Bauhaus szemüvegek már megtekinthetők a Tipton Eyeworks budapesti showroomjában és a brand honlapján.

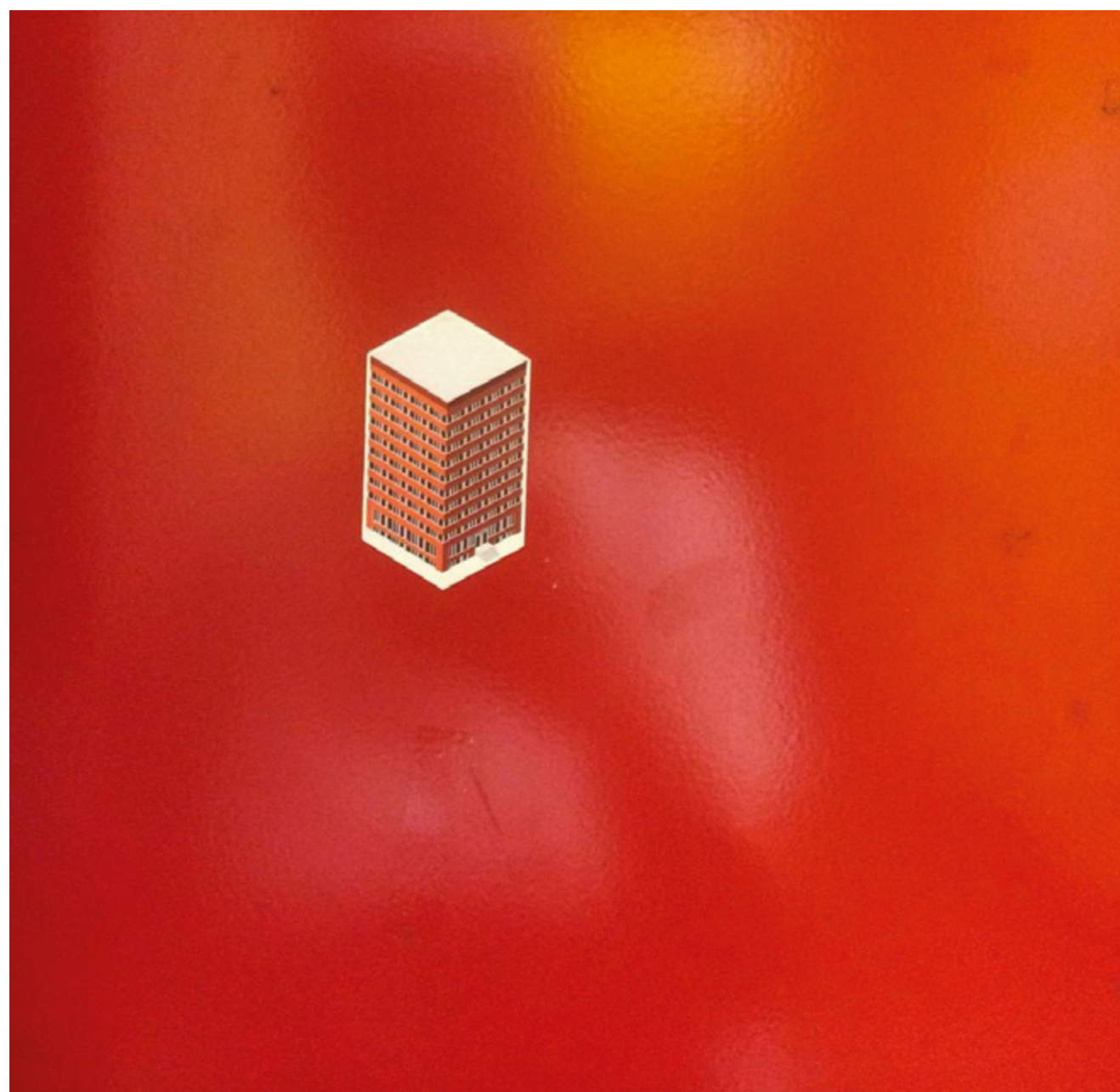


A kollekción tervezője, Hukaya Simon 2012-ben végezte el a Moholy-Nagy

Mindössze 100 darabból áll a Bauhaus100xOCTOGON by Tipton nevű széria



# Goodbye MOME Z!



Fotó: Fátyol Viola  
Matrica a Z épület liftjében



## BA, MA, Alumni

**Megcsodálhatjuk, megismerhetjük az épületeket, tereiket, de mi zajlik a falakon belül? A különféle intézetekben folyó évközi feladatokból, diplomamunkákból, egykori MOME-sok friss alkotásaiból válogattunk.**

^  
Lakos Dániel az összeállítás későbbi részében megismerhető Tilt székcollekciója mellett egy kifejezetten MOME-specifikus tárgycsoportot is bemutatott az év második felében. A MOME Campus ünnepélyes megnyitójára, mindössze 20 példányban készült *Campus souvenir* anyaga a tervező jól ismert térjátékaihoz – Logifaces, Logiplaces – hasonlóan beton, az öntvények a campus épületeit formázzák és csinos díszdobozban laknak. (Fotó: Schöff Gergely)



◀ Szalkai Dániel 2014-ben végzett a MOME bútortervezés szakán és már a diplomamunkájával országos hírű tervező lett. A Perceptual Thinkers (PT) projekt keretében létrehozott öltözékei az autizmus jelenségét közvetítik a divat által. Diplomamunkájából vállalkozás lett, és szoros, máig tartó együttműködés a Miskolci Autista Alapítvánnyal. A PT ma is létezik, sőt a tél közeledtével most új kollekciónak született. A *Perceptual Thinkers x EJTECH* középpontjában két olyan dzseki áll, amelyekkel nemcsak a hideg ellen védhetjük magunkat, hanem még zenét is szerezhetünk a dzseki segítségével. A 2019-es kapszulakollekción szereplő darabok inspirációját ugyanis az autizmussal élők hangokra, zajokra, zörejekre való érzékenysége adta. A kabátokat olyan szenzorokkal felszerelt felvarrók díszítik, amelyek érintésre különböző hangokat játszanak le, így akár egy teljes dallamot komponálhatunk velük. Ezeknek a felvarrt mintáknak is kiemelt szerepük van: vizuálisan lekövetik a hangokat, és ezek térnek vissza a kollekción szereplő pólókra is. Konceptió: Perceptual Thinkers & Bencze Rita; technológia és programozás: Esteban de la Torre, Kárpáti Judit/ EJTECH studio. (Fotó: Marjai Bea)



^ Lakos Dániel, a MOME egykori hallgatója és tanársegédje, a Planbureau/Tervhivatal design stúdió vezető tervezője hat darabból álló új székkollekciónak állította ki a szeptember 19-22. között zajlott London Design Fair Budapest Select szekciójában. A Balaton Bútor Kft. által gyártott, rétegelt lemezből készült *Tilt* sorozat minden típusa más ívben hajlított támlát kapott, megfelelő sorrendbe rendezve a típusokat, azok háttámlái szép hullámvonalat adnak ki. (Fotó: Tarr Márton)



▼ Kiss-Gál Gergely és Kiss-Gál Zsuzsanna, mindketten egykor a MOME Építészeti Intézetének hallgatói, 2012-ben hozták közösen létre az atelierarchitects nevű építész stúdiót, valamint a *Plié by Atelier* kísérleti műhelyt. A *Plié by Atelier*-ben egyedi technológiával – saját fejlesztésű gépekkel és szerszámokkal –, egyedi sablonok segítségével készítenek különféle tárgyakat, bútorokat. Októberben két helyszínen: a Bikini Berlin/Berlin Design Week-en, illetve a Warsaw Home – Interior Design Fair-en állították ki a *Plié Wall Sys* rétegelt lemezből készült, moduláris falburkoló rendszerüket. A hatféle panelvariációban készült rendszer kereskedelmi terekben, lakásokban egyaránt használható. A különböző mintákkal perforált panelek remek térelválasztók, különféle kiegészítőlapokkal variálható polcsorok kialakítására is lehetőséget adnak.

◀ Nyár elején, még az ideiglenes, műegyetemi épületben hirdették ki a Hegyvidéki Önkormányzat által kiírt 2019-es Árkay-pályázat (és diplomadíj) eredményeit. A XII. kerületi önkormányzat a Hegyhát út melletti, egykori golfpálya területén megvalósítandó park és játszótér terveinek kidolgozásához kért ötleteket a MOME Építészeti Intézetének mesterszakos hallgatóitól. Egyedi, ötletes és grafikailag is magas szintű tervek születtek, melyek közül a bíráló bizottság tagjai az Arany Anett, Balázs Krisztina, Rideg Rebeka alkotta csapat *Bűjberdő* fantázianévű koncepcióját jutalmazták első helyezéssel. A nyertes projektben a hallgatók a Hegyhát úti park természetközeli jellegének megőrzését tűzték ki célul. A meglévő ösvények felhasználásával a területen megtalálható virágfajokra tematizált tanösvényt hoztak létre. A terület bejárását és megismerését mobiltelefonos applikáció segíti. A parkban, az útvonalak mentén, a tanösvény állomásainál farönkökből álló építményeket, játékoszközöket helyeztek el. Az állomások a területen megtalálható különleges virágok nevét kapták, melyekhez a koncepció arculatához illeszkedő egyedi grafikák is készültek. A tanösvények kezdő- és végpontjain színes látszóbeton épületek találhatók, melyek a tanösvényhez kapcsolódó tájékoztató felületet és a szükséges kiszolgáló funkciókat biztosítják. A második díjat Fekete Áron, Papp Nikolett Katalin, Adam Schakak és Váczy Zsófia közös, *Loop* című koncepciója kapta meg, a harmadik befutó Bakonyi Réka Virág, Kovács Gréta és Radovics Judit játszótérterve lett.





^ A MOME Építészeti Intézetének hallgatói júniusban, a holland Terschelling szigeten megrendezett Oerol Festivalon próbálták közös alkotói választ találni az előttünk álló természeti változásokra. „A *PLAN B*-installáció »ember és természet« kapcsolatának disztópikus vízióját vetíti elénk: a zárójelbe tett természet csak éppen annyira létezik, hogy minket szolgáljon, minden más csak történelem, vagy skanzenben fenntartott ál-élő konstelláció – fogalmaz a MOME közleménye. – Ez nem egy reális kép, létünk ilyesféle módja elképzelhetetlen, de a környezetünkkel való bánásmódunk erre tereli társadalmunkat: a világban való berendezkedésünk koncepciója elszakít minket a környezetünktől.” A tengerszint emelkedésével Terschelling szigete – a Föld számos más részével együtt – hamarosan eltűnik, átalakul. Az installáció egy archívum-szerű térsort jelenít meg. Mit tartalmazna az a Terschelling szigetére épített archívum, mely a sziget létezésének részleteit őrizné? Emlékek, tárgyak, hangok, dialektusok? Élőlények, flóra és fauna? Az installáció ezen kérdésekre keresi a választ.” Az installáció a hollandiai Oerol Festival és a budapesti Placcc Fesztivál együttműködésében, a LAND (Land stewards AND artists) projekt részeként valósult meg. (A LAND projektet az Európai Unió Kreatív Európa Programja támogatja.) A Studio B Baló Dániel és Bene Tamás vezetésével működik a MOME Építészeti Intézete mellett. „A stúdió arra igyekszik bátorítani a diákokat, hogy az építészet szigorú formáitól, szabályaitól és a funkcionalitástól elszakadva absztrakt gondolatokat és állításokat fogalmazzanak meg felhasználva és átalakítva az építészhallgatóként rendelkezésükre álló eszközöket”. Oktatók, hallgatók, egyéb résztvevők, segítők: Baló Dániel László, Bene Tamás, Domokos Kázmér, Dresch Katalin Anna, Fazakas Imola Erzsébet, Fodor Zsófia, Hegyi Fanni, Heim Lehel, Krusinszky Kitti, Pintér Sára Lilla, Sebestyén Noémi Éva, Técsi Zita Mária, Zachár Dorottya, Bene Márton, Galbács Márton, Jurasics László, Vujovits András, Nánay Fanni, Marelie van Rongen, Kees Lesuis, Siart Smit, Marin de Boer, Káldy Gergely, Orr Péter, István Gergely. (Fotó: Studio B)

> 2006 óta változó nevekkkel, de állandó programként szerepel az Egyetem életében a MOME Textiltervező Tanszék végzős hallgatóinak diploma divatbemutatója. Az esemény az elmúlt években egyre növekvő nézőszámmal büszkélkedhet és már nemcsak a szakma, hanem a nagyközönség érdeklődése is jelentősen megnőtt a feltörekvő tervezőgenerációk iránt. Október elején az új campuson közel 45 perces bemutatón 20 alapképzésen (BA) és 10 mesterképzésen készült (MA) kollekciót tekinthettek meg a vendégek, az estét pedig hagyományosan, az Egyetem egy alumni márkája, a 2020-as Tokiói Olimpiai Játékok formaruha pályázatának nyertesese, a NUBU show-ja nyitotta. Az esemény kísérő rendezvényeként a látogatók egy kiállításon tekinthették meg azon hallgatók munkáit, akik nem a kifutóra terveztek diplomakollekcióikat, azaz táskákat, cipőket, textilkompozíciókat mutattak be. Az idei év abból a szempontból is különleges, hogy a Mercedes-Benz is belépett a bemutató fő támogatóinak sorába, ezzel is erősítve az Egyetem és a nemzetközi vállalat több mint 18 éves sikeres együttműködését. Résztvevő hallgatók: Balogh Zsófia, Botz Vivien, Bulcsú Eszter, Csillag Marcell, Csonka Richárd, Erdei Dóra, Huszár Réka, Károlyi Fanni Réka, Kaviczki Vanda, Kecskés Fanni, Kovács Réka, László Franciska, Szabó Eperke, Szarvas Valentin, Tringer Bea, Tóth Lala, Varga Virág, Varjú Ágnes, Velkey Virág, Ziegler Kati (BA); Bakács Orsi, Bokányi Nóra, Burány Veronika, Györök Bori, Imets Villő, Karakai Hanna, Módra Bettina, Nagy Zsófi, Pázmány Lili, Poprádi Flóra (MA). (Fotó: Orbán Szilárd)



A Mercedes-Benz és a MOME régre visszatekintő együttműködésének eseménye volt az a szeptember eleji, kiállítással egybekötött szakmai prezentáció, aminek a Stuttgarter Magyar Kulturális Intézet adott otthont. A MOME Formatervező Tanszékének járműtervező hallgatói a tavaszi félévben készített munkáikat – maketteket, látványterveket, leírásokat – mutatták be a Mercedes-Benz munkatársainak. A MOME az útról, a kiállítás felépítéséről, megnyitójáról fotóalbumot is készített, és a hallgatók ellátogattak a Mercedes múzeumába is. Az esemény létrejöttét a Mercedes-Benz, a Stuttgarter Magyar Kulturális Intézet és a Mercedes-Benz Hungária Kft. támogatta. (Fotó: Markus Herrmann)



> Turcsány Villő szobrászművész  
*Pulzusimpulzusok* installációja az alkotó,  
 a Trafó Kortárs Művészetek Háza és a MOME  
 együttműködésében született meg. Ennek  
 az audiovizuális munkának a fejlesztése  
 – ami egy különleges színházi produkció  
 része – a MOME Doktori Iskola Multimédia  
 művészet DLA programjához kapcsolódva  
 valósul meg, a témavezetők Erhardt Miklós és  
 Tillmann József voltak. „A Pulzusimpulzusok  
 installációban az élmények aránya mint  
 audio-vizuális egész formálódik.

A ciklikusan változó, koreografált mozgó  
 plasztikai rendszer audio- és látványelemeket  
 egyaránt generál. A kinetikus- és hang-  
 design egyedi, helyspecifikus, több csatornás  
 programozással jön létre és alakul át:  
 az időfaktor és a pillanatnyi nyomatók  
 kódrendszere alapján. A mozgás és audio ingerek  
 változásai hozzák létre az új kompozíciót.  
 Ehhez adódik hozzá, hogy a befogadók  
 jelenlétét a tér különböző pontjain egy szenzoros  
 rendszer valós időben jelekké alakítja, melyek  
 megjelennek egyrészt az installáció audio  
 tartalmában, másrészt egy grafikus alapon  
 fejlesztett rendszer látható kódjaiként.  
 A konkrét hangélmény átalakul, az egyidejű  
 hangdekonstrukció lényegében az audio  
 anyag plasztikus megjelenítésére tett  
 kísérlet.” A teszterverzió bemutatása már  
 megtörtént, a produkció 2020. június  
 3-4-5-én látható majd a Trafóban.

# PULZUSIMPULZUSOK

## I'M O.K.!



> Újabb Red Dot-díj, ezúttal grafikai munkáért!  
 Nagyon sok hazai vendéglátóhely arculatának  
 megtervezése köthető Laki Eszter tevékenységéhez.  
 A tervező a MOME grafikai szakának elvégzése  
 után egy ideig reklámstúdiókban dolgozott, majd  
 pár éve megalapította a studio NUR műhelyét.  
 A nagy presztízsű díj egy olyan együttműködés  
 eredménye, amiben három perfeccionista szereplő  
 kereste az egyedi megoldásokat: az első magyar  
 Michelin-csillagos étterem, a Costes korábbi  
 séfje, Palágyi Eszter ötlete adta az alapot  
 a különleges formátumú menükártyákhoz, amit  
 a Studio Nur tervezett meg – a csúcsmínőségű  
 nyomdatechnológiáért pedig az Inkredibile Letterpress  
 felelt. A Costes 2018-ban ünnepelte 10 éves fennállását.  
 Ebből az alkalomból az étterem úgy döntött, hogy  
 egy különleges étlappal hívja játékba vendégeit, akik  
 egy speciális kártyapakli lapjai közül választhatják ki  
 az elfogyasztani kívánt ételeket. A kiinduló ötlet,  
 a kártya alapú menüsor Palágyi Esztertől, az étterem  
 Michelin-csillagos séfjétől származik, aki újító,  
 játékos alkotói munkájáról ismert. A bővíthető pakli  
 lapjai kétrétegű, felületében finoman strukturált  
 papírból, magasnyomtatással készültek, melyek  
 a kártyajátékoknak megfelelő grafikai elrendezéseket  
 követik. A valódi kártyapapírt idéző lapok nagyobbak  
 a sztenderdnél, de így is kényelmesen illeszkednek  
 a tenyérbe. A menü a díj odaítélésakor újult  
 meg, ezért a jelenlegi séf, a Costesnek először  
 csillagot szerző Miguel Vieira visszatérésével  
 új lapokkal bővül. (Fotó: Zoltai András)



< 2009-ben végzett a MOME formatervező szakán  
 Nagy Ádám, akinek pár héttel ezelőtt Red Dot-  
 díjjal jutalmazták digitális tollát. A hazai alapítású  
 Birosign kutató és fejlesztő cég számára tervezett  
 íróeszköz a digitális aláírást teheti biztonságosabbá.  
 A cég által fejlesztett és szabadalmaztatott toll  
 a kéz mikromotoros mozgása alapján teszi lehetővé  
 a felhasználó azonosítását, amire a világszerte óriási  
 károkat okozó visszaélések miatt egyre nagyobb  
 szükség van. A fejlesztés során a tervezők nagy  
 hangsúlyt fektettek az egyedi biztonsági megoldások  
 mellett a megfelelő forma megalkotására. A vezeték  
 nélküli és speciális aláíró-felületet nem igénylő  
 toll a nagy érzékenységű szenzorok és az adaptív  
 kiértékelő algoritmus segítségével a jelenleg a piacon  
 megtalálható eszközöktől eltérően működik.  
 Az aláírás közben végzett egyedi mozgás nem  
 utánozható és nem is tulajdonítható el, szemben  
 a klasszikus biometrikus jegyeket használó  
 eljárásokkal. „A digitális világban sok használati  
 tárgyunk veszítette el jelentőségét, amelyek  
 a kultúránk részét képezik. Néha azonban,  
 a modern technológiának köszönhetően, bizonyos  
 tárgyak akár újjá is szülehetnek – nyilatkozta  
 Nagy Ádám. – A feladat szépsége abban rejlett,  
 hogy az aláírás hagyományát őrizzük meg és  
 fejlesszük tovább a digitális kor szellemében.”

Sokáig abban a tudatban éltem, hogy ételt és épületet fotózni főnyeremény. Hogy a tárgyaknál alázatosabb és némább modellt keresve sem lehetne találni. Késői érésű esztéta lévén utóbb ébredtem csak rá, például *Molnár Péter* munkáiban elmerülve, hogy az épületek nagyon váratlan formákat képesek öltetni, amennyiben értő és érzékeny tekintet pásztáz rajtuk a keresővel. Az esztétika gyakorlati, napi kiürülése, hogy épületeinket hajlamosak vagyunk használni csupán, s gyönyörködni bennük ritkán torpanunk csak meg; gyakran azért csupán, mert valamilyen kánon a kiemelkedő látnivaló közé sorolta be olyikat-másikat.

Molnár Péter fotóesszéje

## Az acél szürke bőre



Nem vagyok építész – ahogy orvos vagy mérnök sem –, hogy az épített környezetet, az élő szövetet vagy a gép testét szakavatott tekintettel tudjam befogni. De szinte mindannyian érdeklődéssel fordulunk a levert vakolatú, felújításra váró épületek felé, és böngésszük a rejtett, láthatatlan struktúrát, a vázat, a mű építőköveit. S elképzeljük, hogyan emelkedtek a falak, megsejtünk valamit az erőfeszítésekből, a gondolatból és akaratból, amely létrehozta a valamit. Kamaszkoromban, horribile dictu falun, azzal tudtunk a legeredményesebben

csajozni a szusztársammal, ha benyögtük, hogy egyikünk kőműves, másikunk ács, és ketten összehozunk egy házat. Nos, tényleg nagyon klafa lenne összehozni egy házat, mert egy házat összehozni az rendkívül bonyolult, és egyben roppant felemelő valami. Egyáltalán nem túlzás alkotásnak mondani ezt a valamit. Mi pedig Molnár Péter pazar képeit idézzük mindennek a valaminek az igazolására, mert pont abba avatnak be, ami már soha, de soha többé nem fog így, ilyen tisztán és nyersen megmutatkozni senki, de senki előtt.







# „Ehhez a projekthez a csapatnak is fel kellett nőnie”

Interjú Jasper Zoltánnal és Horváth Antallal,  
a Market Építő Zrt. munkatársaival

Szerző: MÓRÉ LEVENTE  
Portréfotó: DUDÁS SZABOLCS  
Építési fotó: MOLNÁR PÉTER



A MOME MASTER koporsófödém zsaluzata a szerkezetbe kerülő hűtő-fűtő panelekkel

## Móré Levente: Mi a feladatkörük a Marketnél?

*Jasper Zoltán:* Közel tizenöt éve, hogy a Marketnél dolgozom. Építésvezetőként kezdtem, és az eltelt idő alatt végigjártam a ranglétrát, 10 éve már műszaki igazgató vagyok. A MOME Campus-projekt teljes beruházásának megvalósításáért feleltem. Antal a projekt első számú építésvezetője volt, hozzá tartozott a helyszínen az építésvezető és művezető kollégák napi irányítása.  
*Horváth Antal:* Nyolc éve dolgozom a Market építésvezetőjeként. Az egyetem elvégzése után ez lett az első munkahelyem. Részletesebben szólva a MOME Campus-projekttről: a helyszíni szervezésért, a műszaki ellenőrzésért, munkavédelemért és az alvállalkozókkal, tervezőkkel, megrendelővel való kapcsolattartásért voltam felelős.

## Melyek a Market kivitelezésében megvalósult épületek?

*JZ:* Cégünk kivitelezte a teljes MOME Campust, mely három ütemben valósult meg, külön-külön közbeszerzési eljárás keretében. Az első ütem (MOME ONE – a szerk.) megvalósításában Wolf András

műszaki igazgató kollégám irányításával még más stáb dolgozott, viszont a második és harmadik ütemet már mi valósítottuk meg. A második ütemben a Média- és Műteremház, azaz a MOME TWO készült el, majd ezt követte a harmadik ütem során a meglévő épületek bontása és újjáépítése, valamint a teljes külső terület rendezése, közmű- és útépítés. Elbontottuk a régi kollektívumot, valamint a jelenlegi MOME BASE helyén álló épületet is. Felépítettük a GROUND-ot. A MASTER és a Gondúzó műemlék épületeit pedig újjáépítettük. A teljes campus fejlesztése 2014-ben indult. Volt ugyan kisebb szünet az első és a második ütem között, de az elmúlt öt évben szinte folyamatosan zajlott az építkezés. A második ütem 2016 augusztusában indult és nagyjából másfél év alatt le is tudtuk zárni, a harmadik ütemre jutott arányában a legkevesebb idő, 2017 október végén indultunk a bontásokkal, és 2019 május végére pedig már megszereztük az épületek használatbavételi engedélyét. A hibajavításokat követően az Egyetem a nyáron kezdte el a beköltözést az új épületekbe, vagyis az idei tanév már a teljesen megújult campuson indulhatott el. Gyakorlatilag csúszás nélkül fejeztük be a projektet.

## A budai hegyvidék közelében található a MOME telke, vagyis meglehetősen sajátos, építési szempontból nehéz terepnek tűnik.

*HA:* Némi túlzással azt mondhatom, hogy a telek minden négyzetméterére építettünk valamit, ebből fakadóan nagyon bonyolult közműhálózatot kellett kiépítenünk, ráadásul az épületek nagyobb közlekedőkkel kapcsolódnak egymáshoz. Szintén a helyszín sajátosságai miatt a Budakeszi út irányából nem lehetett megközelíteni az építési területet, csak a Zugligeti út felől dolgozhattunk, vagyis az organizáció számunkra roppant különleges volt.

A terület nehéz megközelítése miatt történt például, hogy a MASTER és a BASE épületek közötti részt utólag építettük be, akkor, amikor a hátsó épületrészek már elkészültek. Első pillantásra (akár légi felvételekről), úgy tűnhet, hogy ez egy nagy terület, de a kivitelezés szempontjából nagyon csálóka a mérete.

*JZ:* A kivitelezés során nagy figyelmet fordítottunk arra, hogy a területen álló ősfákból minél több megmaradjon. Részben emiatt kellett cölöpfallal határolni a munkaterületet a BASE és az UP tömbjeinek építésekor.

### Különleges, hogy a terepszint alatt is találunk épületszinteket...

*HA:* Igen, minden épület folytatódik a föld alatt is: a *MOME TWO* alatt két szintet is találunk, a *BASE* és az *UP* épületei alá pedig egy-egy „mínusz” szintet építettünk. Az *A* épület esetében a pince szintet minimálisan süllyesztettük. A legtöbb esetben a központi, közösségi terek kerültek részben a terepszint alá, amelyek a nagyobb megnyitásokkal természetes megvilágítást is kapnak.

### Szükség volt különleges építői megoldások alkalmazására a kivitelezés során?

*JZ:* Akadt néhány kuriózum, a *BASE* esetén például az épületszerkezet. Ott a pincés szint teljesen hagyományos teherviselő szerkezetet kapott, viszont a földszinttől monolit vasbetonmag indul, mely fölmegy egész a tetőig. A tetőszinti födém két irányú, a helyszínen utólag feszített vasbeton gerendákból áll, és ezekre a gerendákra akasztottuk vissza acélszerkezettel az alatta lévő födémeket. Ez a technikai bravúr a homlokzaton is lekövethető: sávonként látszik, hogyan működik a teherhordó-szerkezet. Ez a megoldás tette lehetővé azt, hogy a földszinten egybefüggő, az épület egészét körbeérő függőnyfalat hozhattunk létre, aminek nem látható a tartószerkezete.

Ez egy nagyon fontos építészeti elem, a *BASE* ettől válik „lebegő” épületté.

### Meg kellett őrizni az '50-es évekbeli épületet is. Ezzel milyen feladatok adódtak?

*HA:* Bár nem így terveztük, de a szerkezet megbontása során feltárt adottságok miatt teljes egészében el kellett bontanunk a főépület (*MOME Master – a szerk.*) egyik sarkát, mivel be kellett tennünk oda egy liftet, amelyet szükséges volt legalább hat méterrel a régi alap alatt indítanunk. Akadt még ezen felül egy-két olyan rész, amit inkább elbontottunk és újraépítettünk, mert így lényegesen könnyebb volt biztonságos szerkezetet alkotni. De összességében mindig arra törekedtünk, hogy a főépület lényegi elemei eredetiek és sértetlenek maradjanak. Az épület menekülő lépcsőházát is át kellett építenünk, födémeket bontanunk vagy kiegészítenünk, a hagyományos fedélszék helyére vasbeton koporsó-födém került. Ezen munkák esetében a régi épülethez való illeszkedés jelentett komoly szakmai kihívást.

### Mennyi részük volt a kiviteli tervek elkészítésében?

*JZ:* A *MOME TWO* épülete az egyetlen, amelynél a kiviteli tervek is nekünk kellett elkészíteni. Ez jelentős feladatot adott,

hiszen rengeteg technológiai berendezést foglal magába az épület, olyat is, amilyenkorábban még nem volt dolgunk. Két funkciót kezel a *MOME TWO* épülete. Az egyik a média kiszolgálótereit jelenti: fotó- és filmstúdió, fotólabor, hangstúdió, vetítő és vágószoza kerültek be, az épület másik felét pedig erős zajjal járó tevékenységek töltik meg. Ott működik többek között a betonlabor, az üvegcsiszoló- és a kerámia-műhely. Vagyis nagy szakmai kihívás volt a legmegfelelőbb, a két funkciót ellátó, egyúttal elválasztó akusztikai, gépészeti és elektromos installációk megtervezése és kialakítása. A harmadik ütemnél kész kiviteli tervek alapján dolgoztunk. A kivitelezés közben felmerült, előre nem látható műszaki problémákat a 3h Építésziroda tervezőivel közösen oldottuk meg. A legtöbb ilyen feladat a *MASTER* régi épületszerkezetének átépítése során vált szükségessé.

### A MASTER anyaghasználata is egy külön fejezet.

*JZ:* A *MASTER*-nél használt anyagok kiválasztásával kapcsolatban kötelem volt, hogy az anyagok által is megőrizzük az épület eredeti jellegét. A régi főfalak épületenergetikailag nem felelnek meg a mai kor elvárásainak, a homlokzaton azonban nem látszódnak az utólagos hőszigetelés, ezért



« A *MOME UP* kettős héjalású homlokzata

^ A *MOME BASE* helyszíni utófeszített tetőgerendái építés közben



a drywit rendszerrel egy mikroszemcsés bevonatot használtunk, mely visszaadja az eredeti homlokzat glettel-festett jellegét. Említésre méltónak tartom ezen felül a *MASTER* közösségi tereinek terrazzo burkolatát: a lapokat kifejezetten ide gyártattuk le egyedi mintával és anyagösszetétellel, majd a helyszínen csiszoltuk meg több lépcsőben. Ennek köszönhetően a látványban a régi burkolatra emlékeztet a teljes felület.

### Mit emelnének ki a belsőépítészeti kialakítások közül?

*JZ:* Az új épületeknél a belső terekben a letisztult anyaghasználat jellemző. A fehér falakat sok helyütt ipari jellegű részletek egészítik ki, nyersbeton-felületek, ipari padló, üvegfalak – ezek együtt kifejezetten technicista, mérnöki hangulatot kölcsönöznek a belső tereknek. Ehhez illeszkedik a természetes fa parketta, a PVC-padlóburkolat és a padlószőnyeg használata. A belső terekbe egyedi, élénk színű bútorok kerültek. Az épületgépészetben is a lehető leghatékonyabb megoldá-

sokra törekedtünk, de a tartalom mellett a design is fontos volt: mennyezeti hűtő-fűtő rendszer került az épületekbe, amelyeknek a gépészete szinte sehol sem látható.

### Hol helyeznék el a MOME Campust az eddigi munkáik sorában?

*JZ:* Mindenképpen a legfontosabb munkáim között említeném. Összetett feladat volt, amelyben rengeteg új technológiai eljárást kellett alkalmaznunk, ráadásul nehezítette a dolgunkat a kifejezetten rövid kivitelezési határidő is. Nagyon érdekes projekt volt, mert számos ponton kellett, lehetett eltérnünk a megszokott megoldásoktól, így széles spektrumon mutathattuk meg szakmai képzettségünket, rátermettségünket. *HA:* Ehhez a munkához a csapatnak is fel kellett nőnie. Nagyon izgalmas volt, hogy új anyagokat, módszereket használhattunk. A *BASE* egyedi vasbetonszerkezete mellett kiemelném a *MASTER* utólagos vízszigetelését, illetve az *UP* épület kettős héjalású homlokzatát. Ez a munka számomra, ifjú mérnökként, nagyon fontos tapasztalatokat adott. Talán a csomópontok kialakítása

volt a legválogatosabb munkafázis, mert új épületek létrehozása, régiek felújítása, fejlesztése önmagában kihívás, de a régi és új összekapcsolása különösen izgalmas. *JZ:* Még a szokásos csomópontokat is sok esetben újra kellett gondolnunk, hiszen ezen az Egyetemen a design kiemelt jelentőségű, így ismét azt mondom, hogy a műszaki tartalom mellett a forma, a „szépség” is azonos súllyal bírt. Nem volt mindegy, hogy egy ablak-könyöklő hogyan találkozik a fallal, nem lehetett a megszokott túllógatással megépíteni. A különböző anyagok, burkolatok találkozásait árnyékfuga kialakításával, vagy teljesen síkban kellett megoldanunk. Sok apróság egyedi, nem pedig standardizált az épületeken, az épületekben. Éppen az ilyen kifinomult részletek miatt kellett úgy irányítani az embereket, hogy mindenki a lehető legnagyobb odafigyeléssel végezze a munkáját annak érdekében, hogy minden illeszkedjen szép és precíz legyen. Úgy gondolom, büszkéek lehetünk arra, hogy ezen az egyedülálló fejlesztésen dolgozhattunk.

**MOME I. ÜTEM:***Műszaki igazgató: WOLF ANDRÁS**Építésvezető: HORVÁTH BENCE**Művezető: OROSZ GÁBOR**Kivitelezési műszaki előkészítő mérnök: PASZTERNÁK PÉTER**Vállalkozási műszaki előkészítő mérnök: SOMOGYI HAJNALKA***MOME II-III. ÜTEM:***Műszaki igazgató: JASPER ZOLTÁN**Építésvezető: HORVÁTH ANTAL, MÉSZÁROS LAJOS,**THERNESZ ARTÚR, ASZTALOS ISTVÁN,**ANTALICS JÓZSEF, TÓKÉS ATTILA**Művezető: OROSZ GÁBOR, ZÁBRÁCZKI JÓZSEF,**NAGY KRISZTIÁN, CSIKÓS KRISZTIÁN**Kivitelezési műszaki előkészítő mérnök: SCHNEIDER PÉTER,**TUJNER ALÍZ, DEMETER CSABA**Tervezési koordinátor: VÁCZI GYÖNGYVÉR**Vállalkozási műszaki előkészítő mérnök:**SOMOGYI HAJNALKA***MOME Campus**  
a Zugligeti út felől

# A MOME Campus fényei

*Interjú Horváth Dániel  
projektvezető mérnökkel,  
a BE LIGHT! munkatársával*

**Mikor, milyen módon kapcsolódott be a BE LIGHT! a MOME-projektbe?**

2014-ben kapcsolódtunk be ebbe a munkába. Mint minden megbízásunkhoz, a MOME esetében is egy külön mérnöks csapatot rendeltünk a projekthez, amely már a tervezési szakasztól kezdve részt vett a világítástechnikai koncepció kidolgozásában, majd végigkísérte a munka egészét. Összeségében már ötödik éve vagyunk ott a projekten, a résztvevő stáb, az egyes szakágak ez idő alatt összekovácsolódtak, ami nagyon sokat számít egy ilyen nagy volumenű beruházásnál.

**Milyen világítástechnikai megoldások születtek a MOME-fejlesztés három ütemében?**

A világítástechnika tekintetében igyekeztünk az épület designjának és szellemiségének megfelelő lámpatest-formavilágot kiválasztani, és ezt a formavilágot végigvinni mindhárom ütemen, azaz a hat épületen. Elsősorban vonalmenti, egyes fénysávokkal dolgoztunk, többségük egyedi gyártású, kifejezetten a MOME-projektre készült lámpatest letisztult, minimalista designnal, sallangmentes karakterben.



**Voltak-e speciális, az egyetem sajátosságából fakadó technikai megoldások?**

**Ha igen, melyek voltak ezek?**

A *GROUND* épületrészben az álmennyezeti ív miatt speciális, egyedi gyártású, flexibilis sántoldó elemekre volt szükség.

A kialakításnak köszönhető, hogy a felszerelt sínrendszer összképében íves hatás kelt, holott maguk az egyes elemek szten-derd, egyenes profilok. A rendszer egésze DALI-protokollon keresztül szabályozható, akár egy táblagépről is. Szintén a *GROUND*-ban, illetve további épület-részek közösségi tereiben függesztett akusztikai paneleket lehet látni, ezek felső részére indirekt LED-világítás került. Ez az unikális megoldás biztosítja az érintett terek, térrészek általános világítását. De egyedi világítást kapott a MOME térszint

alá befutó főbejárata is, itt az üvegpánel-  
lek mögé alakítottunk ki megfelelő, sza-  
bályozható háttérvilágítást.

**A Farkasdy tervezte épületben a régiség  
jellegéből fakadóan voltak-e kihívások,  
nehézségek, nem szokványos szempontok?**

Kevésbé az épület jellegéből, sokkal inkább a funkciójából adódóan volt szükség olyan megoldásra, ami nem általános, nem szok-  
ványos. Az auditorium mennyezetén elhe-  
lyezett leereszthető rácsos tartószerkezet-  
re, szabályozható mélysugárzók kerültek,  
így egy helyről valósulhat meg az általános  
és a show-technikai világítás.

**Szakmailag akadtak olyan feladatrészek,  
amelyek „fejtőrést” okoztak?**

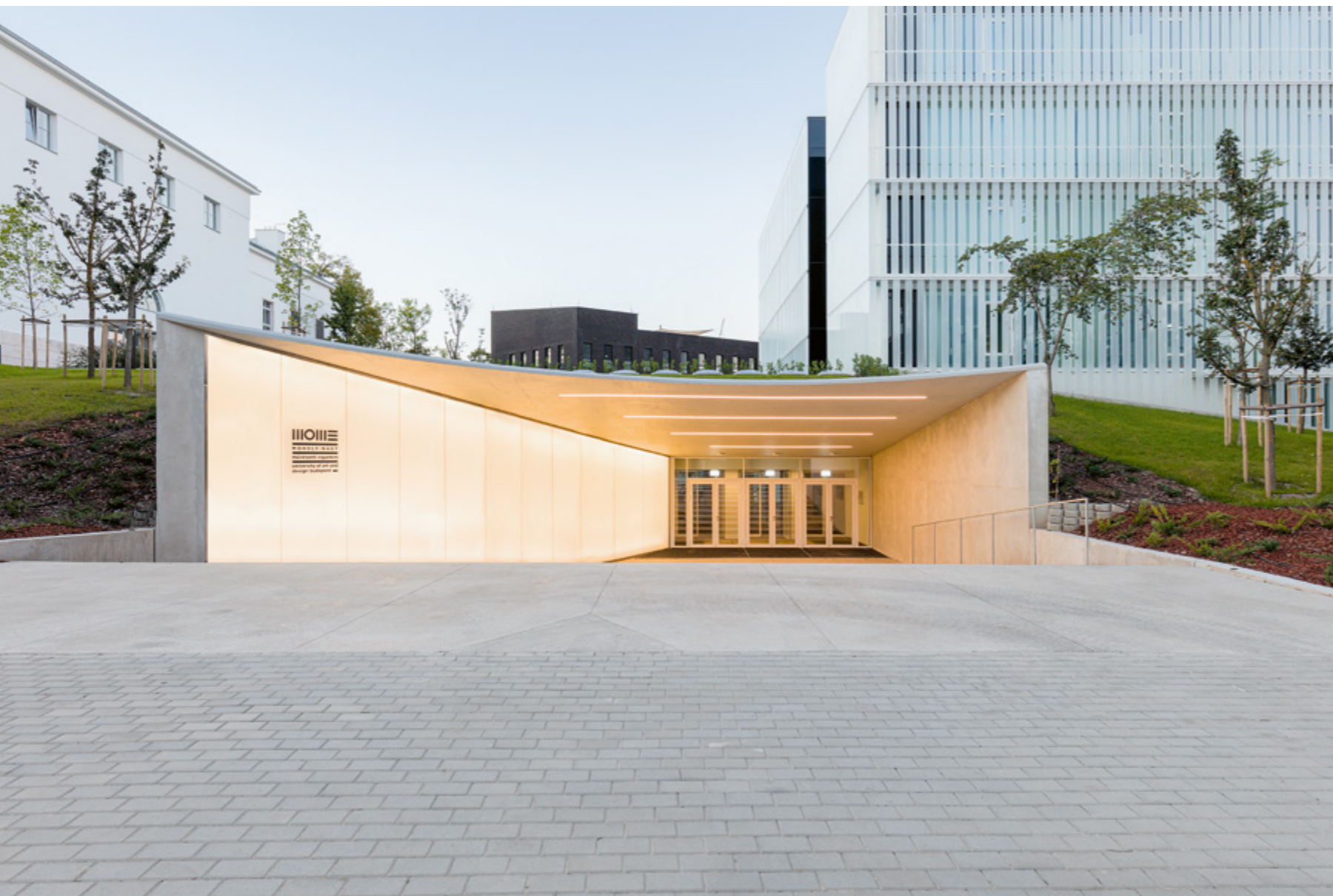
Laikus szem számára kevésbé észreve-  
hető, de az egyedi lámpatestek gyártása

különösen nagy előkészületet igényel. Ilyen  
esetekben fénytechnikailag be kell méret-  
nünk lámpákat, azaz a lámpatestnek el kell  
készítenünk a fotometriai fájljait, melyek  
tartalmazzák a lámpák technikai informá-  
cióit, és ezek az információk illeszthetők be  
a világítástechnikai szoftverbe. A MOME  
esetben is így történt, és még  
a fotometriai fájl elkészítése előtt több  
alkalommal kellett helyszíni felmérést vé-  
geznünk, kikalkulálnunk a beépítendő LED-  
ek összteljesítményét, a szükséges fény-  
áramát, majd elvégeznünk a működtető  
egységek kiosztását. Vagyis mindez nagyon  
összetett munkát, komoly és koncentrált  
feladatvégzést követelt meg – kollégáimtól,  
Zsitva Zsuzsannától, Kis Ádámától – és tő-  
lem. De a végeredményt most már egyben  
és befejezve látva azt mondhatom, min-  
denképp megérte.



A *GROUND* bejárata.

A különleges, tölcse-szerű épület  
oldalhomlokzata (balra) világító  
üvegpánellel lett felszerelve



**„Laikus szem számára kevésbé  
észrevehető, de az egyedi  
lámpatestek gyártása különösen  
nagy előkészületet igényel”**

^ A TWO épületében  
kialakított vetítőterem

> Fotóműterem a TWO  
épületében

