

Sebestyén Ágnes Anna

# KORSZERŰ NYARALÁS

## Kotsis Iván és a Balaton-parti nyaralás építészeti keretei az 1930-as években



A Magyar Biológiai Kutatóintézet Tihanyban (1926-27), háttérben József főherceg nyaralókastélya (1924-25)

**Ha rossz az idő a Balatonnál, érdemes az utcákat járni, keresni és nézegetni a még eredeti állapotukban megmaradt régebbi nyaralókat. A manzárdos Üd-lakok mellett találgathatjuk, melyek azok, amelyek már a Balatoni Intéző Bizottság kaotikus kinézetet megszüntető intenciói szerint épültek, az 1930-as években. Ha a pasztellszínű, zsalugáteres, földszintes nyaralón kb. 15 fokos szögben hajlik a rozsdabarna színű eternitpala tető, akkor valószínűleg ilyenre bukkantunk. Lehet, hogy egy eredeti Kotsis-villára...**

„A mai építészet rendeltetésének jobban meg kíván felelni, mint az azelőttiek, ezt értjük tárgyilagosság alatt. Ezt őszintén ki is akarja hangsúlyozni külső megjelenésében, szemben a múlttal, amikor a rendeltetésre való tekintet nélkül reprezentatív külsőket építettek mindenhová...”<sup>1</sup> Kotsis Iván (1889–1980) önéletrajzában így vélekedett a korszerű építészetéről, visszaemlékezve a hazai építészeti közélet két világháború közötti vitáira, elveire. A Balaton környékén épített modern vonalú nyaralói tökéletes illusztrációi ezen elveinek, pedig kezdetben az ő munkáját is a történeti stílusok, „az eklekticizmusban gyökerező tervezés” határozta meg.<sup>2</sup> Ennek szellemében épült meg 1922-ben a nagyon népszerű margitszigeti tejcsarnok (a mai Szabadtéri Színpad helyén), számos falusi csendőrszlaktanya (1925–28), Zalaegerszegen

a neobarokk IV. Károly király-émléktemplom és a hozzá tartozó ferences kolostor (1925–27), valamint a Rákosi-korszakban lerombolt városligeti Regnum Marianum-templom, neoromán stílusban (1926–30).

Az aradi születésű Kotsis Ivánnak már az édesapja, Kotsis Lajos is építész volt, aki első sorban Erdélyben és az alföldi városokban, például Szolnokon dolgozott. Kotsis Iván és öccse, Endre (1897–1954) követték édesapjukat az építészeti pályán (Kotsis Iván két fia, Iván és Lajos is folytatta a családi hagyományt).<sup>3</sup> Iván 1907-ben kezdte meg építészeti tanulmányait a budapesti Műegyetemen, diplomáját 1911-ben szerezte. Később műegyetemi oktatóként és gyakorló, tervező építészként dolgozott.

Építészeti tevékenységének egyik legjelentősebb szeletét képezi Balaton környéki munkássága,

amely a második világháborúig tartott, de mély és hosszan tartó hatással volt a régió építészetének fejlődésére. 1923-ban dolgozott először a tóparton, amikor megépítette balatonboglári nyaralóját, amely családja több generációját is kiszolgálta. 1924–25-ben József főherceg tihanyi nyaralókastélyát még a szívéhez és ízléséhez igen közel álló itáliai reneszánsz stílus elemeinek felhasználásával tervezhette, szinte anyagi korlátok nélkül. „Olaszos kerti palotát építettem, római kaszinó jelleggel, mérsékelt architektúrával, a belsőben XVI. Lajos és empire-szerű interieurökkel” – írta önéletrajzában. Mellette épült fel 1926–27-ben az ugyancsak általa tervezett Magyar Biológiai Kutatóintézet a palotával harmonizáló „olaszos jellegben, de az alaprajzi igényeknek megfelelő, kötetlen csoportosításban”.<sup>4</sup>



Vízy Marianne hétvégi háza, Balatonújhely (1937)



A Kotsis család balatonboglári nyaralója (1923)

© Lechner Tudásközpont



Kotsis Iván két fiával, Ivánnal és Lajossal

A Lechner Tudásközpont A *Kotsis-fivérek* című kiállításának rendelkezésére bocsátott családi fotó

Kotsis 1928 körül elhagyta a történeti stílusokat és a modern építészetre fordult. Műegyetemi oktatói tevékenységében azonban mindvégig fontosnak tartotta az elmúlt korok építészeti tanítását, hiszen úgy vélte, az a hallgatóknak műveltséget, ízlést és helyes arányérzék ad, továbbá felkészíti őket olyan gyakorlati feladatokra, mint amilyen a műemlékek felújítása, anélkül hogy bármennyire is gátolná őket a korszerű építészeti művelésében.<sup>5</sup> Oktatói elveit saját tapasztalataiból is merítette, mint az önéletrajzából is kiderül: „1928 körül részben természetes belső fejlődés, részben számos külföldi utazás tapasztalatai nyomán kezdtem megtalálni a tisztultabb utat, amelyen haladnom kellett. Az építészettörténeti stílusok formáit most már teljesen elhagytam. Úgy véltem, hogy termékenyítő hatásuk megérlelt annyira, hogy saját lábamra állhatok, és viszsamaradt fegyvermező erejük meg fog védeni a szertelenségektől.”<sup>6</sup>

„Saját lábára állásának” egyik legjobb példája a korszerű nyaralók tervezése és az az állhatatos propagandamunka, amellyel a modern nyaraló típusát népszerűsítette mind szakmai berkekben, mind a nagyközönség köreiből. Ugyanezt a missziót teljesítette kortársa, Bierbauer (Borbíró) Virgil építész, aki a *Tér és Forma* című építészeti folyóiratot szerkesztette 1928 és 1942 között a korszerű építészeti terjesztésének céljával. Kotsishez hasonlóan Bierbauer is előtérbe helyezte a lakó- és környezeti igényeknek megfelelő építést, szemben a modern formaképzés elsődlegességével. Őva intett az üres formalizmustól és leszögezte, hogy „a korszerű építészeti az élet, a mai élet számára akar építeni.”<sup>7</sup>

A lap szerkesztője és szerzői abból indultak ki, hogy az építészetnek az első világháború után megváltozott életmódot kell kiszolgálnia, amely immár nem az önreprezentációról szól, hanem a felgyorsult életritmusról és a megváltozott kényelmi szempontokról. Divat lett a mozgás, a sport, a napfürdőzés és a friss levegőn tartózkodás csakúgy, mint a kisportolt test, a napbarnított bőr és a mozgást nem korlátozó ruházat. A modern szellemű építész az életmódbeli változással igyekeztek lépést tartani. A *Tér és Forma* rendszeresen foglalkozott a korabeli lakáskérdéssel, így kislakások, bérházak, családi házak és nyaralók építésével is. Szükség is volt rá, mert az 1930-as évek elején tetőző gazdasági válságot követően felleldült a nyaralótelepek építése.<sup>8</sup> Ami korábban csak az arisztokrácia és a tehetős polgárság kiváltsága volt, ekkorra már a középrétegek számára is elérhetővé vált. Mind többen vágytak kiszabadulni a nagyvárosi porból és zajból, így népszerű lett családi házat építeni a budai hegyekben, Pasaréten vagy épp a Duna mentén, a Lupa-szigeten.<sup>9</sup> De voltak, akik a Balatont választották és ott kívántak nyaralót építeni. Az árérzékeny középosztály már nem akart vagy épp nem tudott nagy összegeket kiadni nyaralóépítésre, így gyakran nem fogadtak építést, hanem kőműves mestereket alkalmaztak, akik nem ritkán kellő szaktudás nélkül, rossz minőségű építőanyagokkal dolgoztak és nem használtak megfelelő épületszerkezeteket. Ugyanakkor – ahogyan a korabeli sajtóban is megjegyezték – az egyesek számára még mindig fontos reprezentáció jegyében elburjánzottak a pártázatos „lovagvárak”, az „álmanzárdok”

és az „álromantikus” tornyok.<sup>10</sup> A silány anyaghasználat és kaotikus építészeti formaképzés láttán a kor építészeti regionális problémák megoldásán kezdtek gondolkodni. Kotsis Iván ebben a munkában vezető szerepet játszott. Fontos előrelépésnek számított, hogy 1929-ben megalakult a Balatoni Intéző Bizottság, amely a tóparti üdülőhelyek ügyeit kezelte. A Bizottság 1935-ben kiadta a tópart építési szabályrendeletét, és innentől kezdve siófoki műszaki kirendeltségükön építészeti bírálták felül a beadványi terveket. E fontos eredmény előtt, 1931-ben a Magyar Mérnök- és Építészegylet értekezlet-sorozatát rendezett a Balaton környékének közgazdasági, egészségügyi és építészeti problémáiról. Az anket építészeti anyagát, 30 korszerű balatoni villa tervét a *Tér és Forma* 1931. évi 2. számában mutatták be, majd 1932-ben tematikus szám keretében (5–6. szám) a lap közölte az előadások anyagait is. Utóbbiban jelent meg Kotsis Iván *Művészet a balatoni építkezésekben* című cikke is.<sup>11</sup> Kotsis hangsúlyozta a tervező építész bevonásának szükségességét, hiszen így lehet elérni, hogy a Balaton környékén színvonalas építőtevékenység folyjon. Itt is megismételte, hogy a tervezésnél a szükségletekből kell kiindulni, és ha minden építész így tesz, akkor a Balaton környéke egységes képet és harmonikus látványt fog mutatni. Továbbra is hangsúlyozta, hogy értő megbízó nélkül nem lehet korszerűen építeni. A megváltozott életmódnak megfelelő építészeti keretek elterjesztése népszerűvel funkcióval is bír, tehát a modern életmód és a korszerű építészeti propagálása gyengíti, idővel remélhetőleg kiirtja a polgári rétegben még fellelhető úrhatnám hóbortokat.

Kotsis és hasonló gondolkodású építésztársai szerint a nyaraló olyan új épülettípus, amelynek nem adhat mintát sem a városi villa, sem a vidéki kúria, még kevésbé a parasztház. A nyaraló a városi ember pihenését szolgálja a nyári szezon pár hónapjában. A belső tér tulajdonképpen csak rossz idő esetén és esténként használandó, a napot a család elvileg a szabadban tölti. A belsőben tehát mindössze egy közös lakószobára és lehetőleg – tekintettel a családtagok számára – minél több hálófülkére van szükség, hogy mindenki számára biztosítva legyen a zavartalan pihenés. A belső berendezés szorítkozzon a szükséges minimumra, a díszítés pedig lehetőleg a nullára. Így modern építészeink szerint a megrendelő jól funkcionáló és olcsón megépíthető nyaralót kap.

Kotsis önéletrajzában az életmódbeli igényeken túl leírja a balatoni mikroklímáról tett megfigyeléseit és az ebből következő építészeti megoldásokat is; ez jelenti építészeti regionalizmusának alapját. „A Balaton partja nagyon szeles, és pedig északnyugati irányból. A szélviharok olykor napokon keresztül tartanak. Ezért magas tetőt nem szabad építeni, a cserepet a szél lefújja. (...) Ehelyett alacsony hajlású tető kell, de nem lapos tető, amelyet vidéken nem tudnak kellő szakszerűséggel készíteni, és egyébként is

tele van hibaforrásokkal. A 15°-os tetőhajlást tartottam legjobbnak, amit 14 cm-es átfedésű és kellemes rozsdabarna színű eternitpalával jól le lehet fedni. Mivel az erős szelek az esőt ferdén csapják, nagy kiülésű ereszpárkány kell, ami az alacsony tetőhöz jól megy és egészséges befejezett jelleget ad, amely egészen közel kerül az egyszerű olasz kerti házakéhoz. A homlokzatokról természetesen számúzni kell mindenfajta építészeti giccset, amely azon a vidéken régóta és nagyon elburjánzott, az egészséges geometrikus tömegű kis házakat sima falakkal kell kialakítani és mészfestékkel lefesteni jól megválasztott pasztellszínre, ami időközönként könnyen és olcsón megújítható. Ajánlatos a szelek és a nap miatt az ablakokra zsaluszárnyakat készíteni, amelyeknek színe jól összhangba hozható a fal színével. A földszintes típust tartottam jónak, amelyben két-három szoba elhelyezhető, nagyobb általában nem kell, a szélnek is kevésbé van kitéve, jobban megbúvik a fák alatt. Olcsó és amellet barát-ságos is. A most leírt és a helyi adottságokból eredő természetes kellékek önmaguktól kiadják a balatoni kertes ház alakját.”<sup>12</sup> Ennek megfelelően Kotsis számos tervváltozatot készített, épített, illetve munkáit szaklapokban rendszeresen publikálta. Egyszerű mintaterveit azzal

a céllal is készítette, hogy ha az építető mégsem venné igénybe építész közreműködését, a házat a kőműves mester is gond nélkül felépíthesse. A Kotsis tervezte balatoni nyaralók közül saját boglári családi háza mellett érdemes megemlíteni Vizy Marianne 1937-es hétvégi házát Balatonújhelyen (ma már Siófok része), amely minden részletében kielégíti az egyszerű, földszintes, minimális igényeknek megfelelő nyaraló típusának követelményeit. Kotsis másik, egyik legtöbbet publikált balatoni nyaralója Kresz Károly háza Balatonkenesén (1933), amelyet a *Tér és Forma*, sőt a német *Baumeister* című folyóirat is közölt 1935-ben.<sup>13</sup> Önéletrajzában leírja, hogy kitűnő kapcsolat volt közte és a megbízó között, így biztosak lehetünk benne, hogy az épület Kotsis elképzeléseit tükrözi. Az olaszos stílus még itt is felismerhető, bár már nem az itáliai reneszánsz formák alkalmazásában jelenik meg, inkább az olasz vidéki ház mediterrán jellege érvényesül a ház tömegalakításán és részletformáin keresztül. Itáliai utazásainak köszönhetően ugyanis az olasz építészet (nemcsak a reneszánsz, hanem a kortárs is) hosszan tartó inspirációs forrást jelentett számára.



Kresz Károly nyaralója Balatonkenesén (1933)



A balatonboglári római katolikus templom (1931)  
korabeli képeslapon (részlet)  
© Magyar Építészeti Múzeum



Templombelső a szószékkal  
© Lechner Tudásközpont

Kotsis az 1930-as években sem csak nyaralókat épített a Balaton partján, hiszen ebből az időből való az általa tervezett balatonboglári római katolikus templom (1931),<sup>14</sup> melyet a későbbiekben a plébánia (1938) és a kultúrház (1942) épületével egészített ki. A templom nem a nyaralóövezetbe épült, hanem a helybeliek számára, de Kotsis a falusias környezethez is az egyszerű, letisztult, modern formát vélte megfelelőnek. A templom az olasz novecento építészetével mutat rokonságot – hasonlóan a nagyjából egykorú, Rimanóczy Gyula tervezte Pasaréti téri templommal Budapesten (1931–34). „Lapos lefedése és campanileszerű tornya miatt sokan olaszos reminiscenciákat láttak benne, magam mindezek mellett magyar levegőt érzek rajta, és azt, hogy a faluba jól beleillik” – fogalmazott Kotsis.<sup>15</sup>

Kotsis tehát minden egyes megbízásánál tekintetbe vette a balatoni régió sajátosságait, klímáját, tájképi adottságait, a már meglévő épített környezetet és az ott zajló életet. Akár nyaralót, akár főúri palotát, tudományos intézetet vagy templomot tervezett, alázattal közelített munkájához, s a célnak leginkább megfelelő megoldást kereste. Következésképpen képviselte a két világháború közötti hazai modern építészet korszerű, ám kevésbé keményvonalas szárnyát. Kiegyensúlyozottan minőségi építészete, propagandatevékenysége és oktató munkája a hazai modern építészet megkerülhetetlen alakjává teszi.<sup>16</sup>

**A Kotsis fivérek, Lechner Tudásközpont, 2017. december 31-ig.**

1 Kotsis Iván: *Életrajzom*. Szerk. Prakfalvi Endre. Budapest: HAP Galéria – Magyar Építészeti Múzeum, 2010, 215. o.

2 Lásd IV. fejezet, „1921–28: az eklekticizmusban gyökerező tervezések évei”, Kotsis: i. m. 59–99. o.

3 Kotsis Iván családjáról, gyermekkoráról és tanulóéveiről lásd Kotsis: i. m. 13–25. o. Kotsis Endre 1954-ben, fiatalon halt meg, talán ezért is kevésbé ismert munkássága a 90 éves koráig aktívan tervező fivéréhez képest, pedig hasonló gondolkodású és kvalitású építész volt, aki szintén tanított a Műegyetemen. A hagyatékból számos épületfotója, terve került elő. A mezőgazdasági építészetéről 1954-ben jelent meg könyve.

4 Kotsis: i. m. 79. o. Az intézetben helyet kapott egy Vaszary János-féle pannó, lásd Virág Judit: Le a pannóval, éljenek a vidrák! *Artmagazin* 14 (2016), 5. szám, 46–52. o.

5 Kotsis Iván: *Építésznevelés a Műegyetemen*. *Tér és Forma* 3 (1930), 4. szám, 192–195. o.; Kotsis: i. m. 182–183. o.

6 Kotsis: i. m. 103. o.

7 Bierbauer Virgil: A korszerű építészet: Forma vagy tartalom. *Tér és Forma* 5 (1932), 1. szám, 6. o.

8 A balatoni nyaralótelepek építészeti problémáiról és fejlődéséről bővebben lásd Wettstein Domonkos: *Építészet, identitás, Balaton. Regionális stratégia-keresés a harmincas és a hatvanas évek építészetében*. *Utóirat: A Régi-új Magyar Építőművészet melléklete* 13 (2013), 72. szám, 23–28. o.

9 Sebestyén Ágnes Anna: Új nő és új építészet – Avagy mit keresnek fürdőruhás nők a modern építészeti fotókon? *Artmagazin* 11 (2013), 5. szám, 38–41. o.

10 Komor János: Hogyan építünk – és hogyan kellene építeni a Balaton partján. *Tér és Forma* 4 (1931), 2. szám, 41–42. o.

11 Kotsis Iván: *Művészet a balatoni építkezésekben*. *Tér és Forma* 5 (1932), 5–6. szám, 168–170. o.; a balatoni

ankét előadói, illetve a tematikus szám szerzői voltak Kotsis Ivánon kívül pl. Medgyaszay István, Padányi Gulyás Jenő és Antal Dezső építészek.

12 Kotsis: i. m. 66–68. o.

13 *Tér és Forma* 8 (1935), 3. szám, 69–70. o.; *Der Baumeister* 33 (1935), 3. szám, 110–111. o.

14 A balatonboglári templom. *Tér és Forma* 6 (1933), 4–5. szám, 107–110. o.

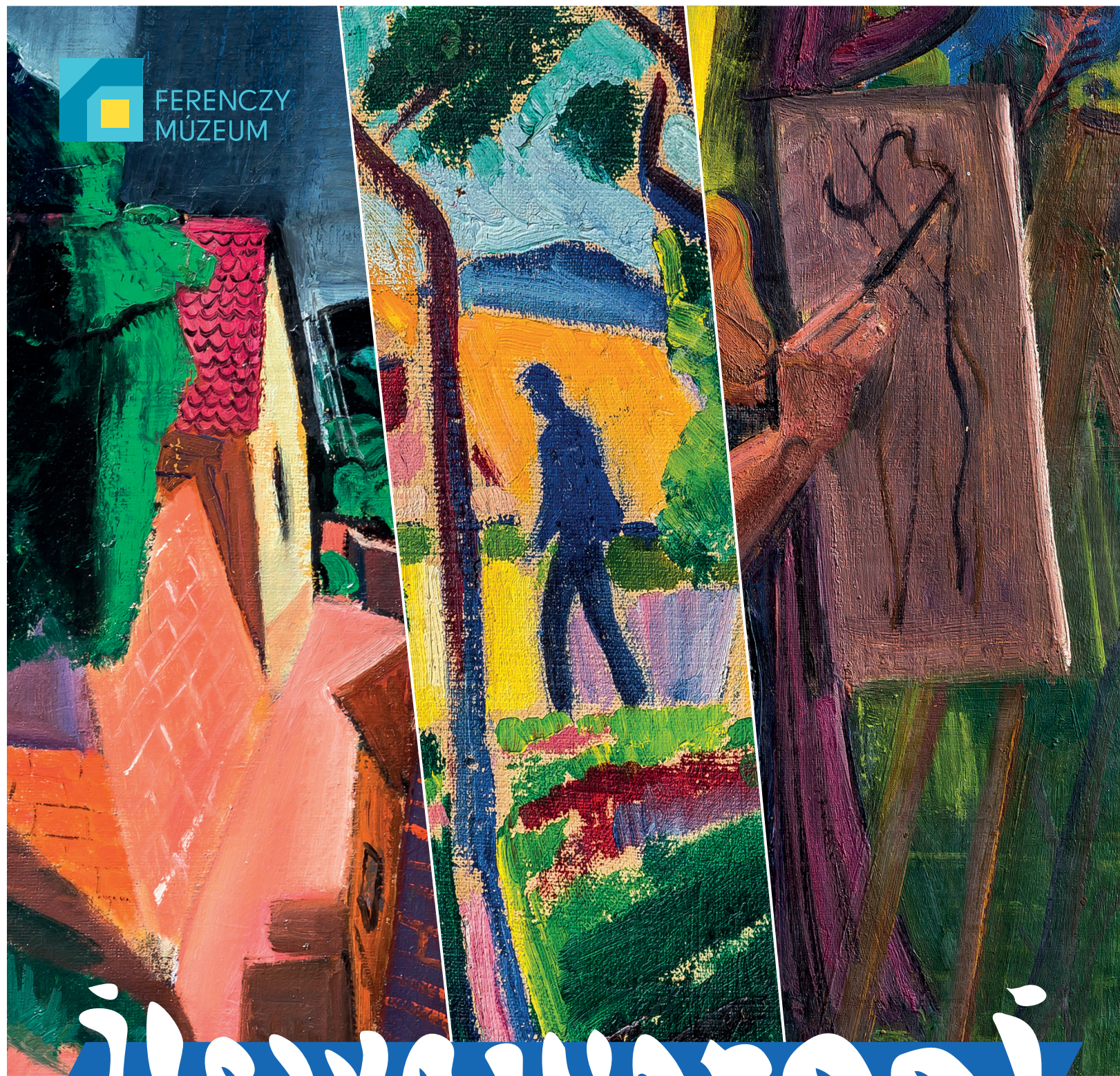
15 Kotsis: i. m. 142. o.

16 A Lechner Tudásközpontban 2017. május 10-én nyílt, *Kotsis-fivérek* kiállítás apropója és legfontosabb forrása a Tudásközpontba került Kotsis Iván szak-könyv-hagyaték és a Kotsis Endre épületeit tartalmazó fotóalbum. Kotsis Iván építészeti hagyatékának jelentős részét a Magyar Építészeti Múzeum őrzi, amelyet a múzeum 1994-ben vásárolt meg ifj. Kotsis Iván özvegyétől, Szász Hedvigtől.

Az archív épületfotók forrása, ha másként nem jelöltük: Dr. Kotsis Iván: *Épületek és tervek*, Pósa Károly Könyvkereskedő Kiadása, Budapest, 1945 (Lechner Tudásközpont szakkönyvtára)



FERENCZY  
MÚZEUM



# ilosvai vargái

ILOSVAI VARGA ISTVÁN (1895–1978)

**Szentendre piktor-poétája** | 2017. 06. 24. – 08. 27.



FERENCZY  
MÚZEUMI  
CENTRUM

**FERENCZY MÚZEUM** | 2000 Szentendre, Kossuth Lajos u. 5.  
+36 20 779 6657 | [info@muzeumicentrum.hu](mailto:info@muzeumicentrum.hu)  
[www.muzeumicentrum.hu](http://www.muzeumicentrum.hu) | [f/ferenczymuzeumicentrum](https://www.facebook.com/ferenczymuzeumicentrum)  
Nyitvatartás: hétfő kivételével minden nap 10–18 óra között



Szentendre

# ABSZTRAKCIÓ KINT ÉS BENT

## VÁROSI SÉTA

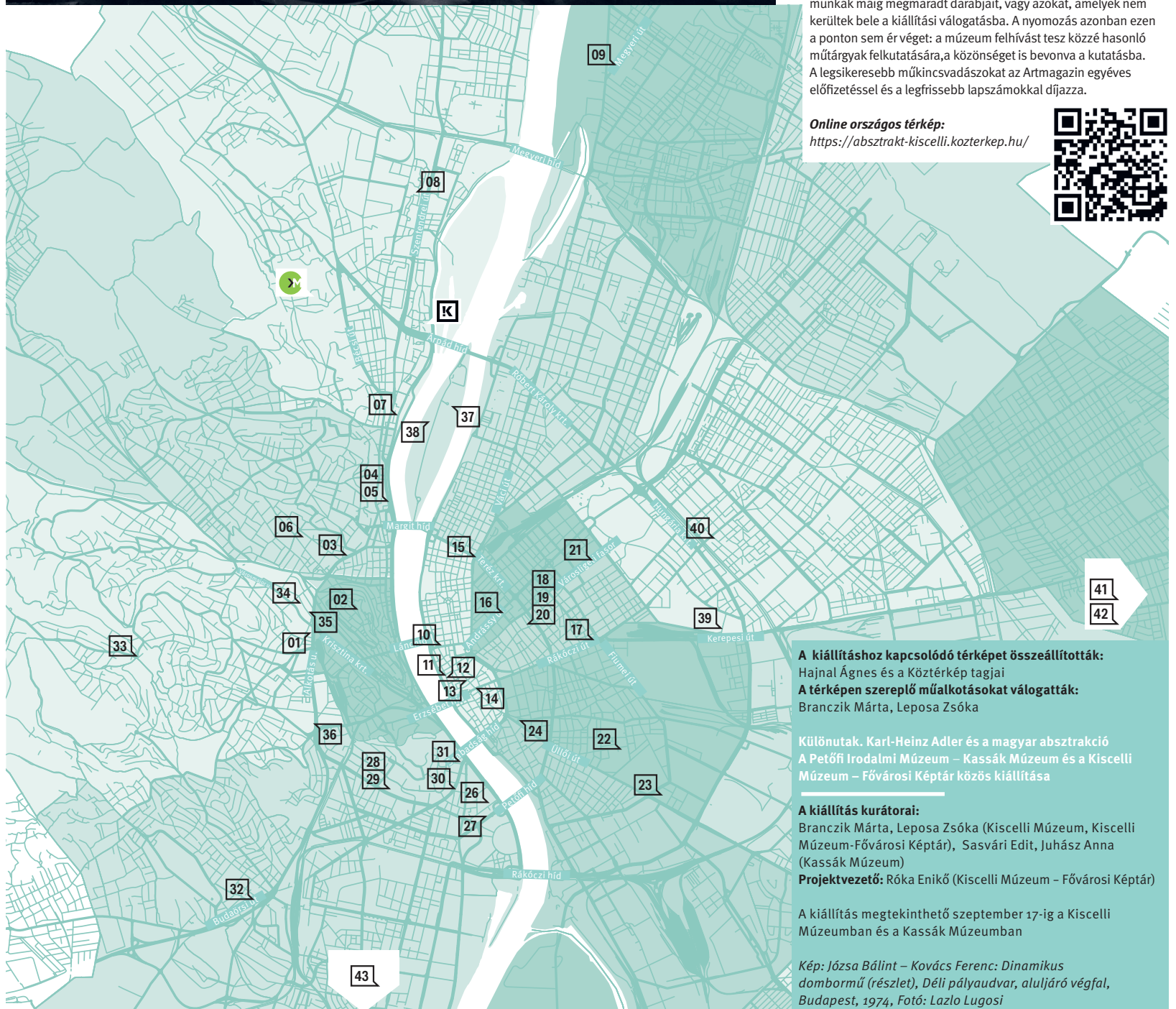
**a Különutak. Karl-Heinz Adler és a magyar absztrakció című kiállításhoz kapcsolódóan**

A Kiscelli Múzeum kiállítása az 1950-es és 1980-as évek közötti időszak absztrakt képzőművészetének és a korabeli épületdíszítés viszonyát mutatja be. Nemcsak a korai absztrakt művészeti jelenségeket vizsgálja, hanem azokat a társadalmi és kultúrpolitikai tényezőket is, amelyek lehetővé tették absztrakt művek megvalósítását köztereken (épületek külső és belső díszeként), miközben a hivatalos kultúrpolitika az autonóm képzőművészet megjelenési lehetőségeit sokkal szigorúbb keretek közé szorította. Eközben olyan elfeledett vagy megsemmisült köztéri munkákra hívja fel a figyelmet, amelyek a városkép részeként szinte észrevétlenül ivódtak be különböző generációk emlékezetébe. Noha vizuális kultúránk részei voltak, épp a közelmúltban tűntek el tömegesen a szemünk elől (pl. Szervita téri postaépület díszei). Különböző okok vezetnek a művek pusztulásához: gyakori, hogy az elavultnak ítélt épületeket lebontják és a „szocialistának” bélyegzett műveket értéktelennek ítéelve kidobják vagy raktárba szállítják. Másfelől a tárgyak egy része a korszak művészettörténeti újraértékelésének jegyében a műkereskedelembé kerül, és Magyarországon vagy külföldön talál gyűjtőre. A kiállítás egyik tudatos célkitűzése az értékmentés, ráirányítani a figyelmet rejtőzködő városi értékeinkre.

A Kiscelli Múzeum a köztéri képzőművészet legfontosabb online adatbázisával, a Köztérképpel együttműködésben kilép a múzeum falain kívülre, és ezzel egész Budapestre kiterjeszti a témával kapcsolatos vizsgálódásait. A városi műalkotások felfedezésére készített térkép segítségével az érdeklődők a helyszínen is megnézhetik a Kiscelli Múzeumban bemutatott munkák máig megmaradt darabjait, vagy azokat, amelyek nem kerültek bele a kiállítási válogatásba. A nyomozás azonban ezen a ponton sem ér véget: a múzeum felhívást tesz közzé hasonló műtárgyak felkutatására, a közönséget is bevonva a kutatásba. A legsikeresebb műkincsvadászokat az Artmagazin egyéves előfizetéssel és a legfrissebb lapszámokkal díjazza.

**Online országos térkép:**

<https://absztrakt-kiscelli.kozterkep.hu/>



**A kiállításhoz kapcsolódó térképet összeállították:**

Hajnal Ágnes és a Köztérkép tagjai

**A térképen szereplő műalkotásokat válogatták:**

Branczik Márta, Leposa Zsóka

**Különutak. Karl-Heinz Adler és a magyar absztrakció**

A Petőfi Irodalmi Múzeum – Kassák Múzeum és a Kiscelli Múzeum – Fővárosi Képtár közös kiállítása

**A kiállítás kurátorai:**

Branczik Márta, Leposa Zsóka (Kiscelli Múzeum, Kiscelli Múzeum-Fővárosi Képtár), Sasvári Edit, Juhász Anna (Kassák Múzeum)

**Projektvezető:** Róka Enikő (Kiscelli Múzeum – Fővárosi Képtár)

A kiállítás megtekinthető szeptember 17-ig a Kiscelli Múzeumban és a Kassák Múzeumban

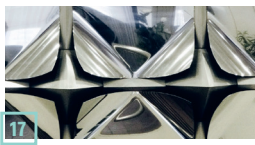
*Kép: Józsa Bálint – Kovács Ferenc: Dinamikus dombormű (részlet), Déli pályaudvar, aluljáró végfal, Budapest, 1974, Fotó: Lazlo Lugosi*



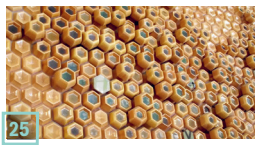
**01**  
**Józsa Bálint – Kovács Ferenc**  
Dinamikus dombormű, márvány, 1974  
I. Déli pályaudvar, Alkotás utcára vezető aluljáró kijáratának végén



**09**  
**Ismeretlen alkotó**  
IV. Megyeri út 9.  
UTE Birkózó- és ökölvívó épülete



**17**  
**Csiky Tibor**  
Kompozíció, krómaccél, 1985  
VII. Rákóczi út 90.  
Hotel Hungária City Center,



**25**  
**Horváth Sándor**  
Kerámia falikompozíció, 1975  
X. Szent László tér 7-14.  
Kőbányai Művelődési Központ



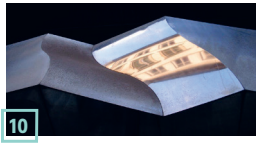
**33**  
**Ismeretlen alkotó**  
XII. Eötvös út 6.  
Svábhegyi élelmiszerüzlet



**41**  
**Laborcz Monika**  
Mázas samott dombormű, 1976  
XVII. Földműves utca 2/b.  
Óvoda



**02**  
**Domanovszky Endre**  
Mozaik, 1971  
I. Tánács Mihály utca 1.



**10**  
**Lugossy Mária**  
1979  
V. Zrínyi utca 3.



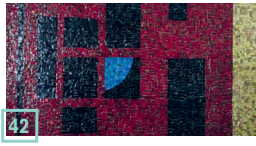
**18**  
**Gádor István**  
Kerámia burkolat, 1965  
VII., Kertész u. 36.  
FÉSZEK Művészklub



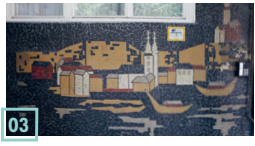
**26**  
**Pólya József**  
Csempe falikép, 1967  
XI. Egy József utca 1.



**34**  
**Schrammel Imre**  
Dekoratív kerámiaburkolat, 1965  
XII. Maros utca 16.  
lakóház



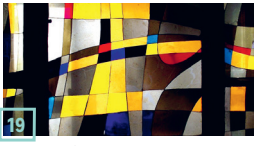
**42**  
**Barcsay Jenő – Krizsán István**  
Mozaik, 1981  
XVII. Csaba út 20.



**03**  
**Csik István**  
Buda, mettlachi, 1966  
II. Margit krt. 61-63



**11**  
**Finta József**  
1969  
V. Apáczai Csere János utca 4.  
Budapest Marriott Hotel



**19**  
**Darvas Árpád**  
Övegablak, 1965  
VII. Kertész utca 36.  
FÉSZEK Művészklub



**27**  
**Hincz Gyula**  
Technika és tudomány,  
mozaik, 1971  
XI. Irinyi József utca 1.



**35**  
**Ismeretlen alkotó**  
1968  
XII. Maros utca 4.  
lakóház



**43**  
**Cs. Uhrin Tibor**  
Zománc fríz, 1971  
XXII., Anna utca 13-15.,  
Budai Nagy Antal Gimnázium



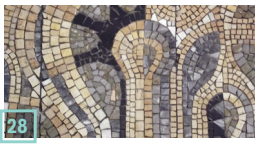
**04**  
**Csik István**  
Üvegmozaik, 1977  
II. Árpád fejedelem útja 8.



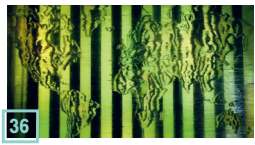
**12**  
**Vilt Tibor**  
A magyar enciklopédia megalkotója  
Apáczai Csere János emlékére, 1961  
V. Apáczai Csere János utca 1.



**20**  
**Engelsz József**  
Réz pillérburkolat, 1965  
VII. Kertész utca 36.  
FÉSZEK Művészklub nagyterme



**28**  
**Szabados János**  
Nonfiguratív mozaikkompozíció, 1973, XI. Villányi út 29-43.  
Szent István Egyetem, K épület



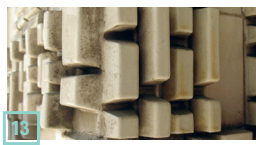
**36**  
**Buczkó György**  
Világóra, üveg, 1982  
XII. Alkotás u. 63-67.  
Novotel Budapest City



**+M3**  
Az M3-as metróvonal állomásait díszítő alkotások, 1990  
Részletek az online térképen megtalálhatók.



**05**  
**Pólya József**  
Mozaik, 1977  
II. Árpád fejedelem útja 8.



**13**  
**Szekeres Károly**  
Pillérburkolat, 1971  
V. Petőfi Sándor utca 7.



**21**  
**Simó József**  
Pillangók, kerámia, 1961  
VII. Városligeti fasor 39-41.  
Óvoda



**29**  
**Hincz Gyula – Rác András – Hegyi György**  
Életfa, mozaik, 1973  
XI. Villányi út 29-43.



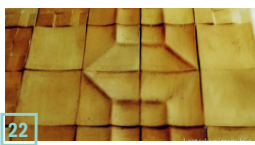
**37**  
**Pólya József**  
Mozaik, 1984  
XIII. Margitszigeti Szabadtéri Színpad



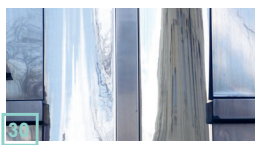
**06**  
**Hegyi György**  
Mozaik, 1972  
II. Marcibányi tér 5.  
Művelődési Központ



**14**  
**Papp Oszkár**  
Budapest térkép, tűzzománc, 1976  
V. Ferenciek tere aluljáró



**22**  
**Szávost Katalin**  
Samott falburkolat, 1981  
VIII. Tömő u. 35  
Semmelweis Egyetem



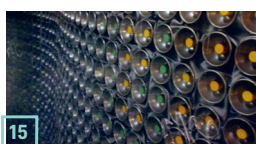
**30**  
**Csiky Tibor**  
A Bartók 32 Galéria bejárata feletti dombormű, krómaccél, 1983  
XI. Bartók Béla út 32.



**38**  
**Bálint Endre**  
Mozaik, 1963  
XIII. Margitsziget,  
Palatinus Strandfürdő



**07**  
**Korniss Dezső**  
Sgraffitto, 1958  
III. Dereglye utca 3, lakóház



**15**  
**Klézl Marina – Czeglédi István**  
1985  
VI. Nyugati téri aluljáró



**23**  
**Hincz Gyula**  
Tudomány-Mikrovilág,  
üvegmozaik, 1982  
VIII. Nagyvárud tér 4.



**31**  
**Rékassy Csaba**  
Mázas kerámia, 1970  
XI. kerület, Bartók Béla út 3-7.



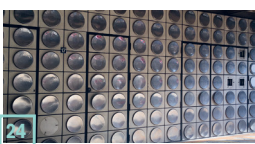
**39**  
**Szekeres Károly**  
Porcelán plasztika, 1984  
XIV. Ifjúság útja 1-3.  
Stadion Hotel



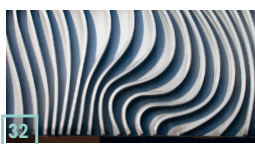
**08**  
**Marosi Ilona**  
Nyitva van az aranykapu,  
Mázas samott, 1985  
III. Szérvaskert utca 40.



**16**  
**Bohus Zoltán**  
Krómaccél dombormű, 1974  
VI. Nagymező utca 11.  
Radnóti Miklós Színház



**24**  
**Ismeretlen alkotó**  
Fém, 1970  
VIII. Szabó Ervin tér 2.



**32**  
**Farkas Ádám**  
Alumínium fríz, 1976  
XI. Budaörsi út 141.



**40**  
**Majoros Hédy**  
1970  
XIV. Columbus u. 17-23.

**MŰKINC SVADÁSZAT!**

Ha felfigyeltél egy újabb alkotásra, amely nem szerepel a térképen, küldd el nekünk az [info@artmagazin.hu](mailto:info@artmagazin.hu) címre. A felfedezőket művészettel jutalmazzuk meg: a fődíj egy teljes évnyi Artmagazin, valamint kisorsolásra kerül még 10 db Artmagazin a legfrissebb lapszámunkból.

A játék időtartama:  
2017. június 1 - szeptember 17.

Sorsolás:  
2017. szeptember 18.