

Ditrói Eszter

STABILITÁS ÉS MIGRÁCIÓ HAJDÚDOROGON

1. Bevezető

A stabilitás és migráció kérdésköre több magyarországi várost és falut érint, Hajdúdorog is megemlíthető ezen a témán belül. Oka ennek az a többszörös kapcsolatrendszer – Hajdúböszörményi kistérség tagja; Debrecen; más nagyobb városok (pl. Budapest, Szeged stb.), külföld –, melyben a város egy alárendeltségi szerepet tölt be. A stabilitás és migráció összevetése, okainak feltárása fontos területe a vidékfejlesztésnek. Munkám elsősorban az okok feltárására koncentrálok.

Mindenekelőtt fontosnak tartom néhány fogalom, terminus tisztázását, melyek lényeges szerephez jutnak munkám során. Elsőként a migrációt konceptualizálok. Ez alatt a terminus alatt olyan vándorlási jelenséget értek, mely lakóhely-változtatást jelent a településhatár átlépésével. Ezt a jelenséget elsősorban a demográfia vizsgálja, ezért is vettem figyelembe Hajdúdorog demográfiai adatait. Ugyanakkor a szociológia területe is a migráció kérdésköre, hiszen a vándorlás egyéni és társadalmi következményeit, valamint a tömeges vándorlásnak a közösségre gyakorolt hatását is a szociológia vizsgálja. Az elvándorlónak számos új szerepet kell elsajátítania, ez a nemzetközi migrációban erőteljesebb. A migráción belül az egyik legfontosabb folyamat a *kulturális asszimiláció (inkulturáció)*, mely során az elvándorlók magukévá teszik a befogadó társadalom kulturális mintáit, szokásait, hagyományait. A *strukturális asszimiláció* az integrációt, a befogadó társadalomba való beilleszkedést jelzi. Ebből következhet, hogy megszűnik az endogámia és egyéb „eredeti” sajátosságok.¹

A *migráció* egyik formája az ingázás, mely alatt az aktív keresőnek más településen való lakóhelyét, illetve munkalehetőségét értem.²

A *stabilitás* problémaköre a migrációtól eltérően kevésbé sokrétű. A stabilitás fogalmán azt a típusú állapotot értem, mely során az egyén nem változtat lakóhelyet sem megélhetési, sem tanulmányi stb. okokból.

A tanulmányban először Hajdúdorog történelmét mutatom be röviden, majd ezt követően rátérek a stabilitást és migrációt befolyásoló tényezők ismertetésére: földrajzi elhelyezkedésére, közlekedésére, majd az oktatási helyzet feltárására és a munkavállalás problémakörére is kitérek. Ezt követően a turizmussal is foglalkozok, és a külföld kérdéskörét is megemlítem. A dolgozatomat a témát érintő összefoglalóval zárom.

¹ Magyar Nagy Lexikon. Bp., 1998; Andorka Rudolf: Bevezetés a szociológiába. Bp., 1999. 222. p.

² Magyar Nagy Lexikon. Bp., 1998; Andorka Rudolf: Bevezetés a szociológiába. Bp., 1999. 222. p.

2. Hajdúdorog történelme

Hajdúdorog már a bronzkorban lakott terület volt. Szarmaták és avarok lakták a térséget.³ Régészeti leletekben is gazdag, különösen jelentősek a népvándorlás kori leletek. Ezen kívül jelentősek még a honfoglalás és Árpád-kori leletek is.⁴

Dorog első említése 1301-ből való. Az ebből a korból származó oklevélben *Doroch* néven említik. Ezt követően a Gutkeled család birtoka volt. A tatárjárás során teljesen elpusztult a falu. 1332-ben egyházas hely lett, majd ebből következően 1430-ban *Dorogegyházára* változott a település neve. Mivel elég periférikus helyen feküdt, ezért a háborúk csak később érték el a térséget, beleértve Dorogot is. A török pusztítása során szinte teljesen elpusztult a falu. Tovább rontotta a helyzetet, hogy a három részre szakadás következtében Dorog határterületen feküdt, igazából a senki földjén. A magas adók következtében szinte teljesen elnéptelenedett.⁵

A település élete azonban hamarosan felpeszdült, és a Bocskai-szabadságharcban aktív szerepet játszott. Így kapta meg 1605-ben Bocskai Istvántól a korponai adománylevélben a hajdúvárosi címet. A harcban megérdemelt jutalomként Hajdúdorogot is lassan a délvidék hajdúi kezdték benépesíteni. Azonban eltérően a többi hajdúvárostól, Hajdúdorogra ortodox vallású határvédők érkeztek, és vallásukat magukkal hozták a hithű katolikus Habsburg-birodalom határain belülre. A többi hajdúvároshoz hasonlóan a letelepedés itt is tizedekben történt. A várost négy tizedre osztották: Hegy-tized, Gát-tized, Vidityó-tized és Telekhegy-tized. A hajdúk által kialakított új település védelmi jellegű, zárt rendszerű település volt. Középen állt az őrtorony a temploméróddel, amit vastag fal vett körül, négy sarkán körte alakú bástyával, amiből ma már csak egy falrész van meg.⁶ 1639-ben mezővárosi címet kapott, de erről 1886-ban lemondott.

A kiegyezés után nőtt a lakosság száma, a századfordulóra elérte a 9.900 főt. Napjainkig állandósult a 10.000 körüli népességszám. 1989 óta visszanyerte városi rangját a település. Az 1910-től 1940-ig tartó időszakban nagymértékű volt a kivándorlás. Ez a megélhetési nehézségekkel magyarázható. Ugyanakkor az 1980-as évek viszonyait tekintve a Dorogra való ingázás kb. 100 főre tehető, és ezzel szemben a Dorogról Hajdúnánásra, illetve Debrecenbe ingázók száma kb. 1.000. Ez az adat is mutatja a város megtartó erejét: nem költöztek el az ingázók a városból. Ugyanakkor az ingázás az elköltözés egyik előfutára.

3. Földrajz, közlekedés

Dorog Hajdú-Bihar megye 8. legnépesebb városa, a megye ÉNy-i részén fekszik, mintegy 36 km-re Debrecentől. Közel, 22 km-re található Nyíregyháza. A város közvetlen szomszédai Hajdúnánás és Hajdúböszörmény. Ezek az adatok lényegesek az ingázás és a migráció tekintetében. Az általam gyűjtött adatok érdekessége, hogy az ingázás

3 Pozsonyi András – Pozsonyi József – Taar Ferenc: Magyarország kistérségei – Hajdú-Bihar megye. Manila Nyomda, Bp., 2002. 52. p.

4 Komoróczy György: Hajdúdorog története. 1970. 25. p.

5 Komoróczy György: Hajdúdorog története. 1970; Pozsonyi András – Pozsonyi József – Taar Ferenc: Magyarország kistérségei – Hajdú-Bihar megye. Manila Nyomda, Bp., 2002. 52. p.

6 Komoróczy György: Hajdúdorog története. 1970, Pozsonyi András – Pozsonyi József – Taar Ferenc: Magyarország kistérségei – Hajdú-Bihar megye. Manila Nyomda, Bp., 2002. 52. p.

tekintetében az adatközlők Debrecent illetve Hajdúnánást preferálják. Ezt az adatot két aspektusból lehet szemlélni: az egyik a földrajzi közelség, a másik pedig a nagyváros nyújtotta lehetőségek, annak vonzáskörzete. A kistérségen belül a Hajdúböszörmény, Hajdúdorog, Hajdúnánás hármasa Dorog és Nánás szorosabb kapcsolatát eredményezi. Ennek oka a földrajzi közelség. Több családnak vannak nánási gyökerei, ezen kívül gyakrabban járnak át a lakosok Nánásra, mint Dorogra. Az adatközlők szinte minden esetben a földrajzi közelséget nevezték meg okként. Azonban az ingázást vagy a migrációt nem lehet csupán területi okokkal magyarázni. Erre lehet legalábbis következtetni a következő adatokból: a Debrecenbe való ingázás jóval nagyobb mértékű, mint a Nyíregyházán való munkavállalás illetve tanulás, holott Nyíregyháza közelebb fekszik Doroghoz. Ez esetben arra a megállapításra lehet jutni, hogy Debrecen vonzáskörzete nagyobb mind a gazdasági, munkavállalási, mind a közép- és felsőoktatásban egyaránt.

A város elhelyezkedése közlekedés szempontjából kedvezőtlen. Nyíregyháza és Újfehértó felé halad el a 4-es számú főút. Ezen kívül a 35-ös főút Hajdúnánáson és Hajdúböszörményen is átmegy, mely Debrecent Miskolccal köti össze. Azonban ez a helyzet változni látszik, hiszen a város központjától ugyan távol, de a város szélét érintve fog áthaladni az M3-as autópálya. Alapvetően tehát problémát jelent a kereskedelmi útvonalakhoz való kapcsolódás hiánya. 1994-ben készültek el a kövezett utak, melyek a fent említett útvonalakhoz kapcsolódnak. A Debrecen és Tiszalök között közlekedő 109-es számú MÁV-vonalon is meg lehet közelíteni a várost. A vasút annak idején fejlődést hozott a városnak, hiszen rengeteg élőállat és mezőgazdasági termény vándorolt el Hajdúdorogról és cserébe ipari berendezések érkeztek a városba. Ezek az adatok azt mutatják, hogy a város útvonalhálózata nem teljesen kiépített, bár vannak ilyen jellegű törekvések. A rossz úthálózat okozója a migrációnak az ingázás szemszögéből. Értem ez alatt a migráció előfutáraként említett ingázást, mely ebben az esetben a beköltözést segíti elő. Részletesebben: ha rosszak az utak, és bonyodalmat okoz egy-egy nagyvárosba való bemenetel, akkor az egyének inkább a nagyobb városba való beköltözést választják. Gyűjtésemben erre utaló tendenciák az egyetemen tanulók esetében is megfigyelhetők: mindössze néhány százalékot tesz ki azoknak a tanulóknak a száma, akik úgynevezett bejárósok, többségük azonban kollégista vagy albérletben lakik. Ez a típusú magatartás azonban még mindig az ingázáshoz tartozik, annak egy előrehaladottabb ágához sorolható.

4. Oktatás

Oktatás szempontjából óvodák, általános iskolák és középiskolák működnek Hajdúdorogon. Szám szerint 4 óvoda, 3 általános iskola és egy középiskola, a Görög Katolikus Gimnázium, Szakközépiskola és Diákotthon említhető meg. Felsőoktatási intézmény csak Hajdúböszörményben működik, illetve a közeli nagyvárosok közül Debrecenben és Nyíregyházán.

A tanulók egy része már középiskolás korában elhagyja a várost, és vagy Nyíregyházán, vagy Debrecenben tanul. Ennek okát az adatközlők a vallási középiskolai oktatásban jelölik meg. Véleményük szerint azokat a diákokat, akik más városokban folytatnak középiskolai tanulmányokat, elsősorban a vallási iskola szigora riasztja el. Ezen kívül az ezzel az

iskolarendszerrel járó egyéb jellegzetességek is előidézik a más városban való tanulást. Így – az interjúk adataira támaszkodva – a szombatonkénti iskolába menetel, vagy akár a vallásórák, templomba menetel stb. Sajnos, nem állt rendelkezésemre olyan demográfiai adat, mely alapján következtetéseket lehetne levonni a görög katolikus oktatási intézmény és más, állami iskolák preferálására vonatkozólag. Ugyanakkor adatközlőim többnyire a Görög Katolikus Gimnázium tanulói voltak. Habár nem lehet reprezentatív adatnak tekinteni ezt, mégis azt lehet mondani, hogy a középiskolásokra nem annyira jellemző, hogy más városban tanulnának. Ha tanulnak is, akkor a nánási, illetve böszörményi iskolákat választják. Ennek oka, hogy ott is jó iskolák vannak, és közel van. Több adatközlő pozitívumnak jelölte meg a szakközépiskola és szakmunkásképző iskolák előnyeit, például azt, hogy szakmát ad.

Mivel felsőoktatási intézmény nem működik Hajdúdorogon, ezért egyértelmű a migráció jelensége, azon belül is az ingázás a domináns. Területileg a felsőoktatásban tanulók többsége Debrecent, Nyíregyházát, Budapestet illetve Szegedet választja, de természetesen más városok is szóba kerülnek. A más városban tanulás okai közt említhető az interjúk alapján a más város, emberek megismerése, az önállósodás igénye. Ezen kívül természetesen az a tény is szerepet játszik, hogy csak az adott nagyváros nyújt lehetőséget egy bizonyos szak tanuláshoz. Sokan barátaik miatt választanak egy-egy várost továbbtanulásuk színhelyéül.

Ez a típusú tanulás ingázással jár. Ez esetben három típust lehet elkülöníteni az ingázáson belül. Az egyik az a típusú magatartás, amikor a hallgató minden nap bejár Hajdúdorogról Debrecenbe. A másik az, amikor kollégista, a harmadik csoportba pedig az albérletben lakók tartoznak. Az ingázásnak több stádiuma van, mely már a szűkebb értelemben vett migrációhoz (tehát a teljes elköltözéshez) vezet. A fent vázolt három csoport ezt jól reprezentálja.

A tanulók többsége nem Hajdúböszörményt választja tanulmányai folytatásaként, még Nyíregyháza is viszonylag kiesik ebből a körből. Az, hogy nem a szomszédos, közelben lévő várost választják a tanulók, a tanulmányi lehetőségekkel függ össze. Hajdúböszörmény alapvetően nem nyújt annyi lehetőséget, mint Debrecen vagy Nyíregyháza. A megkérdezettek többsége nem akart szociológiával kapcsolatos tanulmányokat folytatni. Többek között ezért is választották a Debrecen vagy Nyíregyháza nyújtotta tanulási lehetőségeket.

5. Munkavállalás

A munkavállalás terén többen Hajdúdorogot választják. Ugyanakkor nagy azoknak a munkavállalóknak az aránya is, akik Debrecenbe vagy Nyíregyházára járnak a munka érdekében.

A dorogi munkavállalók végzettség szerinti megoszlása a 2001-es adatok szerint a nyolc évfolyamnál alacsonyabb végzettségűek száma 15, az általános iskolát végzettek száma 587 fő. A középiskolai, érettségi nélküli munkavállalók száma (szakmai oklevéllel rendelkezők) 893, a középiskolai érettségivel rendelkezők száma pedig 652 fő. Egyetemet, főiskolát végzett foglalkoztatottak száma pedig 276 fő.⁷ Az adatokból kitűnik, hogy a

⁷ Pozsonyi András – Pozsonyi József – Taar Ferenc: Magyarország kistérségei – Hajdú-Bihar megye. Manila Nyomda, Bp., 2002. 53. p.

város elsősorban a szakmai végzettséggel rendelkezők igényeit tudja kielégíteni, illetve az általános iskolai végzettséggel és érettségivel rendelkezők tudnak Dorogon munkát vállalni. Az egyetemi és főiskolai oklevéllel rendelkezők a munkavállalás terén periférián vannak, ebből következően az ő esetükben nagyobb fokú az ingázás illetve a migráció. A város nem képes számukra megfelelő munkalehetőséget biztosítani. Ugyanakkor az is meghatározó az érintett réteg esetében, hogy Dorogon nincs felsőoktatási intézmény, ebből következően ezek a személyek más városban tanulnak, ott építenek ki kapcsolatokat. Így nem meglepő, hogy kevesen térnek vissza szülővárosukba.

Az adatokból az is kiderül, hogy a foglalkoztatottak száma 2.424 fő. A lakónépesség 9.640 fő. Ebből a munkaképes életkorú személyek száma 5.503 fő.⁸ Tehát a város lakosainak kevesebb mint a felét tudja ellátni munkával. A munkanélküliség pedig szintén egy jelentős migrációs tényező, ahogy ez látható is a felsőoktatásban tanultak esetében is. A Dorogon regisztrált munkanélküliek száma 347 fő.

A következő, ebben a témában hasznosítható demográfiai adatok az alkalmazásban álló foglalkoztatottak száma gazdasági áganként. A vezető, értelmiségi foglalkozásúak száma 367 fő, egyéb szellemi foglalkozásúaké 300. Ezen kívül a szolgáltatásban foglalkozók száma 340 főt tesz ki, a mezőgazdaságban foglalkozóké 268-at, míg az ipari, építőipari foglalkozásúak száma 944 fő. Egyéb foglalkozásban dolgozók száma 204 fő.⁹ Az adatokból arra lehet következtetni, hogy a város inkább az ipari munkákban tud munkavállalást biztosítani a lakosság számára. A többi munkatípus nagyjából egy szinten mozog. Az interjúkból az is kiderül, hogy a fiatalabb korcsoporthoz tartozók nem látnak Dorogon sok lehetőséget. Habár szeretik a várost, és nem tervezik a teljes elszakadást tőle, ugyanakkor munkavállalás terén biztosra veszik a Debrecenben, Nyíregyházán vagy más városban való munkavállalást.

A diákok esetében a nyári munkavállalás is sok esetben migrációval jár. Ez általában kisebb munkákat takar, rakodómunkát stb.

6. Turizmus, külföld

Dorogon nincs kiaknázva a turizmus lehetősége, ez minimálisra szorult. Habár ennek ellentmond az INTERNET-en való szereplés. Turisztikai útvonalként említik a falut, ezen kívül nevezetességeit is megtalálhatja az érdeklődő. Azonban a turizmus nagy részét inkább Debrecen vagy Nyíregyháza öleli fel, mintegy elnyomva Dorogot. Természetesen az nem állítható, hogy egyáltalán nem jelentős a turizmus a városban, de mindenképp hátrányosabb pozícióban van. Jelentős vonzóerőt képvisel a görög katolikusság a városban.

A lakók többsége esetében a bel- vagy külföldi nyaralás habár meghatározó, de nem ösztönzi őket a helyváltoztatásra. Külföldi turizmus esetében a környező országokat lehet megemlíteni.

Fontos a migráció szempontjából az a jellegzetesség, hogy a fiatalok, jobb megélhetés reményében ki akarnak menni külföldre munkát vállalni. Fontos megemlíteni, hogy ez

⁸ Pozsonyi András – Pozsonyi József – Taar Ferenc: Magyarország kistérségei - Hajdú-Bihar megye. Manila Nyomda, Bp., 53. p.

⁹ Pozsonyi András – Pozsonyi József – Taar Ferenc: Magyarország kistérségei - Hajdú-Bihar megye. Manila Nyomda, Bp., 2002. 54. p

nem végleges kinntartózkodást jelent, csupán egy-két év munkavállalást a jobb kereseti lehetőség miatt. Szinte minden fiatal ebben gondolkozik Dorogon, bár ez nem dorogi jellegzetesség. A fiatalok többségére jellemző a külföldi munkavállalás terve. Ez Angliát, Németországot, Spanyolországot érinti elsősorban, de ezen kívül más országok is szóba jönnek, mint Ausztria, vagy Olaszország.

7. Család, családi ünnepek

A család esetében meg lehet említeni, hogy sok család esetében lehet nánási rokonnal számolni. Sok nánási átjött Dorogra nemcsak a munka érdekében, hanem a házasságkötés miatt is. Az is érdekesség, hogy a nánási rokonok esetében több adatközlő említette, hogy jobb az összetartás. Ennek magyarázatát abban látták, hogy Nánás viszonylag messzebb van, és így jobban kell ápolni a kapcsolatokat, míg Dorog esetében minden nap találkozhatnak az itt élő rokonokkal. Persze ez sokszor abban nyilvánul meg, hogy a dorogi rokonokkal kevésbé tartják a kapcsolatot.

Köztudott, hogy a nagyobb családi ünnepek alkalmával a család összejön. Ez azonban különböző mértékben valósul meg. A szűkebb családi ünnepeken csak a nagyszülők vesznek részt a családdal, viszont egy lakodalmon, ballagáson vagy egy temetésen megjelenik a tágabb értelemben vett rokonság, keresztszülők, unokatestvérek stb.

Bizonyos esetekben visszaszorulás figyelhető meg. Például jellegzetesen ilyen a húsvét ünnepe. Az adatközlők szerint régebben a húsvét jó alkalom volt arra, hogy a család többi tagjával is találkozzanak, illetve élt a szomszédokkal való szorosabb kapcsolat is. Húsvétkor ugyanis az volt a szokás, hogy nemcsak a tágabb értelemben vett család férfi tagjai látogatták meg a családot, hanem a szomszédok is. Ma azonban ez teljesen visszaszorult, csak a szűkebb családra korlátozódik a húsvét ünnepe.

Melléklet

Hajdúböszörményi kistérség

Vadász István: Hajdúböszörményi kistérség. Hajdúböszörmény, Hajdúdorog, Hajdúnánás. Kistérségek értékleltára, Kincses Könyvek sorozat. 2004.

A könyv általánosságban szemléli a kistérséget, ugyanakkor egy-egy városra is külön-külön kitér. Ezen kívül összefoglaló táblázatokat is kínál, mely a munkához nélkülözhetetlen, különböző vizsgálatokat generálhat.

Hajdúböszörményről írtakban azt olvashatjuk, hogy H.böszörményben jelentős az agrárfoglalkoztatottak aránya, magasabb a régióbeli átlagnál. A mezőgazdasági vállalkozók arányszáma 169,4, a mezőgazdasági egyéni gazdálkodások aránya pedig 168,0. a régióbeli átlag 145. A mezőgazdaság erőteljes jelenléte mellett számottevő az iparosodottság. Szolgáltatások szempontjából azonban elmarad Böszörmény a régiós átlagtól. Kereskedelemmel és javítással foglalkoznak a vállalkozások. Ezen kívül problémát okoz a nagy arányú munkanélküliség, illetve az idegenforgalom.

Hajdúnánáson textilipar, gépipar, malomipar és húsipar.

Dorogon a könnyűipar viszonylag sok embert foglalkoztat.

Alapvetően a térségen a megtartóerőt az ipar, a mezőgazdaság fejlesztése jelentené, ezen kívül fontos lenne a munkahelyek biztosítása. Alap- és középfokú intézmények vannak, Böszörményben felsőoktatási

intézmény is működik, a Wargha István Pedagógiai Főiskola. Érdekes lenne vizsgálni, hogy mely városokból kerülnek ki a hallgatók, hány fiatal választja továbbtanulása helyének saját szülővárosát. Ez is stabilitás és migráció kérdéséhez tartozhat.

1. Hajdúböszörmény

- Andorka Rudolf: Bevezetés a szociológiába. Budapest, 1999. 222–259 p.
- Both Ferenc, Lázár Imre, Nyakas Miklós: Hajdúböszörmény. Hajdúböszörmény, 1979
- Draviczy Imre: Kulákok, kuláksorok Hajdúnánáson, 1946–1956. 2006
- Komoróczy György: Hajdúdorog története. Hajdúböszörmény, 1970.
- MNL= Magyar Nagylexikon, Magyar Nagylexikon Kiadó, Budapest, 1998
- Pozsonyi András, Pozsonyi József, Taar Ferenc: Magyarország kistérségei – Hajdú-Bihar megye. Manila Nyomda, Budapest, 2002
- Takács Mária: A megye új városa Hajdúdorog. Debrecen, 1989
- Vadász István: Hajdúböszörményi kistérség. Hajdúböszörmény, Hajdúdorog, Hajdúnánás. Kistérségek értékleltára, Kincses Könyvek sorozat. Budapest, 2004
- Völgyesi Zsolt: Kisvárosi történet: 1956-os forradalom és zsidóellenes megmozdulások Hajdúnánáson. Osiris, Budapest, 2001
- Zsupos Gábor: Hajdúböszörmény gazdasági és társadalmi helyzetének főbb adatai, jellemzői, tendenciái. Debrecen, 1970

Internet-források:

- <http://www.atanaz.hu>
- <http://www.belfoldiutazas.hu>
- <http://www.gyaloglo.hu>
- <http://www.hajduboszormeny.hu>
- <http://www.hajdudorog.hu>
- <http://www.hajdunanas.hu>
- <http://www.hajduporta.hu>
- <http://www.iranymagyarorszag.hu>
- <http://www.mimi.hu>
- <http://www.reise.info.hu>
- <http://www.vendegvaro.hu>

2. Hajdúdorog

- Takács Mária: A megye új városa Hajdúdorog. Debrecen, 1989
A könyv megemlíti, hogy az 1910-40-ig tartó időszakban nagymértékű volt a kivándorlás. Ez a megélhetési nehézségekkel magyarázható. Az 1980-as évek

viszonylatait tekintve a Dorogra való ingázás kb. 100 főre tehető, és ezzel szemben a Dorogról Hajdúnánásra, illetve Debrecenbe ingázók száma kb. 1000. ez az adat is mutatja a város megtartó erejét. Véleményem szerint az ingázás már valamilyen szintű előzménye az elköltözésnek, bár ezt természetesen nem lehet kijelenteni. Ezért is fektetek hangsúlyt az ingázás problémakörére.

- Komoróczy György: Hajdúdorog története. 1970
- www.hajdudorog.hu
- www.vendegvaro.hu
- www.wikipedia.org
- www.iranymagyarorszag.hu
- www.belfoldiutazas.hu
- www.mimi.hu
- www.gyaloglo.hu
- www.atanaz.hu

3. Hajdúnánás

- Rác István: Hajdúnánás története. Városi Tanács.Hajdúnánás, 1973
- Völgyesi Zsolt: Kisvárosi történet: 1956-os forradalom és zsidóellenes megmozdulások Hajdúnánáson. Osiris Kiadó, Bp., 2001
- Draviczky Imre: Kulákok, kuláksorok Hajdúnánáson 1946-1956. 2006
- Pappné Draviczky Marianna: Meine Geburtsstadt und mein Wohnort Hajdúnánás. 1999
- Simon Zsolt: Pásztori város, magyar Hajdúnánás: Írók, írások városunkról. Városi Tanács. Hajdúnánás, 1989
- www.hajdunanas.hu
- hajdunanas.lap.hu
- www.vendegvaro.hu
- www.wikipedia.org
- www.iranymagyarorszag.hu

Bibliográfia és Internet - források

1. Pozsonyi András – Pozsonyi József – Taar ferenc:
Magyarország kistérségei – Hajdú-Bihar megye. Manila Nyomda 2002
2. Komoróczy György: Hajdúdorog története. 1970
3. Takács Mária: A megye új városa Hajdúdorog. Debrecen, 1989
4. www.wikipedia.org
5. www.hajdudorog.hu

Ditrói Eszter

STABILITÁS ÉS MIGRÁCIÓ A MÁTÉSZALKAI KISTÉRSÉGBEN

I. Stabilitás és migráció – bevezető

A történelmet szemlélve láthatjuk, hogy az ember nem egy stagnáló lény, az állandó migráció, vándorlás jellemezte történelmét: az ember a vándorlások alkalmával benépesítette az egész Földet, s ezáltal jogos az a kijelentés, hogy az ember örök vándorló lény. Tehát a mai nemzetközi illetve belső vándorlások nem kivételes folyamatok, hanem hozzátartoznak az emberiséghez. Munkám elsősorban a belső vándorlást érinti, mivel egy adott kistérségre koncentrálok, de kitekintek a nemzetközi vándorlásokra is.

A kérdés vizsgálatához elengedhetetlen néhány szakterminus tisztázása, konceptualizálása, mely a további munkát meghatározza. A szociológiai szakirodalom szerint a vándorlás, migráció a demográfiai tudomány kutatási körébe tartozik. Olyan lakóhelyváltozás, mely településhatár átlépésével jár. Tehát a településen belüli lakóhelyváltozás nem minősül migrációnak. A vándorlás egyéni és társadalmi okai, következményei, valamint ennek hatása a kibocsátó és befogadó városokra, közösségekre olyan jelenség, mely a társadalom működését jelentős mértékben érinti.¹

Fontos fogalmak a témakörben az állandó- és a lakónépesség terminusok. Az állandó népesség a lakóhellyel rendelkező népesség, míg a lakónépesség alatt az állandó lakóhellyel rendelkező, valamint az ideiglenesen bejelentett népességet érti a szociológiai szakirodalom, kivéve azok az állandó lakosságba tartozó személyek, akiknek máshol is van ideiglenes lakóhelyük.²

Az inkulturáció, azaz a kulturális asszimiláció a migráción belül az egyik legfontosabb fogalom. Az elvándorlók magukévá teszik a befogadó társadalom kulturális mintáit. A strukturális asszimiláció pedig az integrációt, a befogadó társadalomba való beilleszkedést jelzi.³ Ingázásnak nevezzük azt a jelenséget, amikor az aktív keresőnek más településen van lakóhelye és munkahelye. Ez által településhatárt lép át. Két típusát lehet megkülönböztetni: a napi ingázást, amikor a személy naponta utazik a lakóhelyéről a munkahelyére és vissza, és a heti vagy annál ritkább ingázást, amikor a személynek a munkahelyével azonos településen ideiglenes lakóhelye van, tehát csak hetente vagy ritkábban jár haza.⁴

Nemzetközi vándorlásnak nevezzük az országhatárt átlépő lakosságváltozást. Ennek a folyamatnak a volumene nagymértékben nőtt az utóbbi években, mégsem rendelkezünk pontos adatokkal a kérdés tekintetében. Ennek oka a turistaforgalomban is kereshető, ugyanis nem lehet tudni, hogy az országhatár átlépése végleges vagy sem. Sőt beszélhetünk még illegális nemzetközi vándormozgalomról is.⁵

1 Andorka Rudolf, 1997. 222. p.

2 Andorka Rudolf, 1997. 222. p.

3 Andorka Rudolf, 1997. 222. p.

4 Andorka Rudolf, 1997. 223. p.

5 Andorka Rudolf, 1997. 223. p.

Ezen kívül érdemes még megemlíteni a vándorlási egyenleg fogalmát, mely szintén fontos a kérdéskörön belül. Ez alatt a terminus alatt a szociológiai szakirodalom a településre való vándorlás és az onnan való elvándorlás különbségét érti.⁶

A stabilitás terminus alatt pedig a népesség egy helyben való megmaradását értjük. A fent definiált fogalmak alapján fogom szemlélni a stabilitás és migráció kérdéskörét az adott kistérségen belül. Céloom a szociológiai módszerek felhasználásán keresztül rávilágítani a kérdés problémáira, illetve az okok feltárását is célul tűztem ki.

II. Történeti áttekintés

A kistérség középpontja Mátészalka. A jelenlegi város helyén már a X-XI. században létezett egybefüggő lakott terület. A kora középkorban két falura oszlott a központi rész, Mátéra és Szalkára. Jelentős volt a térségen belül, ezt mutatja, hogy a XIII. század második felében vásártartási jogot is kapott, s a század végén megyegyűlést is tartottak itt. A két falu a XIV. század végén olvadt össze egyetlen településsé. Mezővárosi rangon a XV. század végétől emlegetik az oklevelek. A város élénk fejlődésének az ország három részre szakadása vetett véget. Az 1560-as évektől a XVIII. század végéig terjedő időszak a pusztítások és az újjáépítések korszaka volt: 1559–1561 között az északkeleti várháborúktól szenvedett, a századforduló táján a törökök, Básta zsoldosai, tatár hadak dúlták, fosztogatták. A Rákóczi-szabadságharc első éveiben a teljes pusztulás várt rá: a fejedelem küldöttei, akik feladata a térség szemle volt, mindössze öt embert találtak a településen. A falu fejlődése a XVIII. század második felében kezdődött. A XIX. századtól a Trianonig tartó időszak már polgári várost teremtett.⁷ Lakossága háromszorosára nőtt, előbb körzeti központtá, majd járási székhelyé minősítették. A mai Magyarország területén elsőként Mátészalkán indult meg a közvilágítás 1888-ban. Trianon után előbb Szatmár, majd Szatmár-Ugocsa-Bereg, illetve Szatmár-Bereg vármegyék központja lett. Új városcentrum alakult, nagyarányú építkezésekbe kezdtek a területen. 1945-50 között az egyesített Szatmár-Bereg vármegye székhelyeként ismét a térség központjává vált, azonban 1950-ben, Szabolcs-Szatmár megye létrehozásával megszűnt megyeszékhelyi szerepe, ám anyagi és lakosságának számbéli gyarapodása ezután sem állt

⁶ Andorka Rudolf, 1997. 223. p.

⁷ Szabó László: Mátészalka társadalma című írásában – In.: Ujváry Zoltán (Szerk.): Mátészalka története - azt olvashatjuk, hogy a 19. században volt jellemző a zsidóság bevándorlása. 1828-ra az itteni lakosság 9-18 %-át alkották. A terület preferálásának oka a kedvező kereskedelmi feltételek, illetve a tájukat összekötő jelleg. Az első világháború idején folyamatos volt a bevándorlás, főleg katolikusok és zsidó származásúak részéről. Trianon miatt hirtelen közigazgatási központ lett Mátészalka: ez azt jelentette, hogy egyik napról a másikra másfélezerrel nőtt a lakosság száma. Azért lett közigazgatási központ, mert a határhúzások miatt a Mátészalkával szoros kapcsolatokat fenntartó, és dominánsabb Nagykarolyt és Szatmárnémetit elcsatolták, így Mátészalka lett az a szerep, amit ez a két város töltött be a térségben. Ezen kívül Trianont követően nőtt a menekültek száma, akik ebben a városban kerestek menedéket. Paraszti réteg volt az alap, melynek rétegei a gazda, a kiscgazda és a szegényparaszta. A többi várossal ellentétben Mátészalkát jelentős városná a történelmi események tették. Ezen kívül érdemes megemlíteni a betelepülőök magukkal hozta fejlődési feltételek: a zsidók révén a kereskedelem, a katolikusok által az ipar erősödött fel, ezen kívül az erdélyiek egy dzsentri, városi, közalkalmazotti iparos réteget képviseltek a hirtelen megváltozott társadalomszervezetben. Bartha Elek: Az emberi élet fordulójának szokásai Mátészalkán – In.: Ujváry Zoltán (Szerk.): Mátészalka néprajza – című tanulmányában a házassági szokásokat említi meg. Mint írja, Szalka elég nagy ahhoz, hogy a rokonok közti házasság ne jelenjen meg. Ezen kívül nagysága nem csak ezt biztosította, hanem lehetővé tette a településen belüli házasságot. Az ismerkedési lehetőségek között érdemes megemlíteni a sok bált: iparosbált, katonabált, parasztbált, vasutasbált stb.

meg⁸, aminek eredményeként 1969-ben újból várossá nyilvánították. Azóta a település hatalmas változáson ment át: új városközpont épült, gyárakat, üzemeket telepítettek a városba.⁹ Mátészalka tehát meghatározó szerepű tehát a kistérségen belül, a stabilitás és migráció szempontjából a fent említett tényezők miatt erős befolyással bír a kistérség többi településére nézve. Főleg a migrációs tevékenységet, illetve az ingázást generálja a közigazgatási területen belül, ettől függetlenül mind a stabilitás, mind a migráció jellemző a városra. A későbbiekben ezt fejtem ki részletesebben.

III. A népesség változása a kistérség településein

A népesség tekintetében a Mátészalkai kistérség eléggé kiegyensúlyozatlan képet mutat. Az össznépesség (állandó népesség) 67.614 fő, ebből 18.268 fő él Mátészalkán: tehát az állandó népesség nagy része Mátészalkán tömörül. A többi település csak néhány ezres lélekszámú, vagy akár még az ezer főt sem haladja meg. Ha megyei, illetve régiói szinten vizsgáljuk a kérdést, akkor viszont egy kiegyensúlyozott képet kapunk. Az arányszámok a következők: 625 km²-en 67.614 fő (Mátészalkai kistérség); 5936 km²-en 538.564 fő (Szabolcs-Szatmár-Bereg megye); 17.729 km²-en 1.547.003 fő (Észak-Alföldi Régió).¹⁰ Ha arányaiban nézzük a népesség kérdését, akkor a Mátészalkai kistérség nem mutat erős eltérést megyei, illetve régiós viszonylatokban.

Más a helyzet a szaporodás/fogyás és a vándorlási különbözet tárgyköre kapcsán. A következőkben ezt a kérdést fogom érinteni. A Mátészalkai kistérség 26 településéből mindössze hat az, amelyikben növekedés volt tapasztalható az elmúlt években a gyermekszületés terén. Ebből a hat településből is azonban csak három az, amelyik tényleges növekedést mutat (Ópályi, Nyírkáta és Vaja), a többi település esetében (Fábiánháza, Nyírkáta, Ór) csak kisebb mértékű növekedés regisztrálható, melyek szinte elenyészőnek tekinthetők. Ugyanakkor ennek a jelenségnek megvan a negatív párja. Tényleges fogyás Mérkben, Gyórtelken, Nagyecsedben, Nyírmeggyesen, és Tiborszálláson regisztrálható, a többi helyen a fogyás kisebb arányú. Azonban nem kerülhető ki az a tény, hogy alapvetően a fogyás a domináns tendencia a kistérségen belül, még ha ez bizonyos városokban kisebb mértékű is. (1. diagramm)¹¹

A következő probléma megyei szinten érvényesül. Ha a szaporodási/fogyási rátát megnézzük, a Mátészalkai kistérség esetében – 620 főről beszélhetünk. Szabolcs-Szatmár-Bereg megye esetében ez a szám – 2.028 fő. A probléma elsősorban területi szinten

8 Kovács Zoltán, 1992 (In: Ujváry Zoltán: Mátészalka története) tanulmánya a 20. századra vonatkozó adatokat közöl. Különböző, évekre lebontva. 1910-ben egy nagy népességnövekedés történt, akkor a falu lélekszáma 584 fő. Ugrásszerű volt a növekedés 1920-ban, ekkor 2606 főre duzzadt a lakosság. Ez a tendencia 1930-ra visszaesik. 1944-ben nagy az elvándorlás, ehhez hozzájárul a háborús veszteség. Ezt követően azonban újra helyreál a rend: Debrecenből, Budapestről illetve Észak-Magyarországból és Erdélyből jönnek bevándorlók Mátészalkára. 1949-60-as évekig a nehézipar megteremtése volt kitűzött cél, ennek következtében a népességfejlődés megáll, ezen kívül a születések és a bevándorlók száma is stagnál. Az 1970-80-as évek azonban újabb lendületet adnak Mátészalka fejlődését tekintve: gazdasági fejlődésről és városfejlesztésről is beszélhetünk. 1980-88-as időszakban a népfelújulás megtorpan, a beköltözések száma csökken, a termelési szaporulat alacsony.

9 Ujváry Zoltán: Mátészalka néprajza. Debrecen, 1992

10 Forrás: Szabolcs-Szatmár-Bereg megye statisztikai évkönyve, KSH, 2003

11 Forrás: Szabolcs-Szatmár-Bereg megyei statisztikai évkönyv, Területi statisztikai évkönyv, KSH, 2003

szemlélhető a leginkább: a Mátészalkai kistérség összterülete 625 km², Szabolcs-Szatmár-Bereg megye területe pedig 5.936 km². Arányaiban személve a kérdést az a konklúzió vonható le, hogy a Mátészalkai kistérségben jelentős a születések számának csökkenése, a szaporodási szám jóval alacsonyabb a megyei szinttől.¹²

A vándorlási különbözet, mint azt már a bevezetőben említettem, a településre való vándorlás és az onnan való elvándorlás különbsége. 11 településen mértek pozitív vándorlási egyenleget, míg 15 esetében negatív ez a szám. A pozitív adat értelemszerűen a bevándorlás nagyobb mértékét, míg a negatív szám az elvándorlás domináns voltát mutatja (2. *diagramm*). Az elvándorlás két irányú lehet: a.) Lehet egy kistérségen belüli migrációról beszélni: Ez esetben adatközlők kijelentéseire támaszkodva elmondható, hogy a Mátészalkai kistérségben is jellemző az a tendencia, hogy sokan kiköltöznek a nagyobb városból/városokból. B.) A másik elvándorlási irány területi aspektusból a kistérségen kívülre mutat, tehát a kistérség elhagyásával jár ez a folyamat. Nem áll rendelkezésemre olyan adat, mely ezt kimutatná, így az a kijelentés, miszerint az elvándorlás két irányú, megmarad elméleti szinten.

Habár a bevándorlás és elvándorlás aránya településenként viszonylag egyforma (11 településen növekedés, 15 településen csökkenő tendencia), megfigyelhető az a tény is, hogy a kistérségben alapvetően az elvándorlás dominál: -1.437 főt érint ez a folyamat. Területi szempontból itt is megfigyelhető, hogy a kistérség esetében ez a szám arányaiban nagyobb, mint a megye vándorlási különbözete: 625 km²: -1.437 fő (Mátészalkai kistérség), 5.936 km² : -7.348 fő (Szabolcs-Szatmár-Bereg megye)¹³.

IV. Földrajz, közlekedés

A Mátészalkai kistérség az Észak-Alföldi Régióba tartozik, ezen belül Szabolcs-Szatmár-Bereg megyéhez sorolható. A kistérség településstruktúrája 26 települést számlál, ebből kettő város: Mátészalka és Nagyecsed.

A település megközelíthető közúton: a 4-es úton Debrecenig, onnan tovább a 471-esen, de megközelíthető Nyíregyháza felől is, a 41-es úton Vaja felé kell letérni a 49-es útra; vasúton: a Debrecen-Nyírbátor-Mátészalka, a Nyíregyháza-Mátészalka-Zajta, a Csenger-Mátészalka, az Ágerdómajor-Mátészalka, és a Mátészalka-Záhony vonalon. Az előbb említett adatokból kitűnik, hogy viszonylag több megközelítési lehetősége van a kistérségnek. Ugyanakkor több adatközlő említette az utak minőségi problémáit, romlását. A kistérségen belül a közlekedés jó, viszonylag gyorsan követik egymást a járatok (ez elősegíti az ingázás lehetőségét), ugyanakkor a nagyobb városokba való eljutás meglehetősen nehézkes az autópálya struktúrája miatt („túl sok a kanyar, ez teljesen lelassítja a közlekedést”).

¹² Forrás: Szabolcs-Szatmár-Bereg megyei statisztikai évkönyv, Területi statisztikai évkönyv, KSH, 2003

¹³ Forrás: Szabolcs-Szatmár-Bereg megyei statisztikai évkönyv, Területi statisztikai évkönyv, KSH, 2003

V. Oktatás

Az oktatás kérdése fontos a stabilizáció és a migráció kérdéskörén belül: a diákok azt a várost fogják választani tanulmányaik színhelyéül, ami megfelelő lehetőséget biztosít számukra a továbbképzés szempontjából, mely általában felsőoktatási intézményt érint. Ha Mátészalkát vesszük vizsgálat alá, akkor elmondható, hogy általános és középiskolai képzésben egyaránt választékot kínál. A tanulók többsége emiatt nem is ingázik, vagy költözik be kollégiumba más városba az általános iskolai, illetve középiskolai tanulmányok során. Általános iskola a városban az Alapfokú Művészeti Iskola, a Kálvin János Református Általános Iskola, a Képes Géza Általános Iskola, a Kossuth Lajos Általános Iskola, a Móra Ferenc Általános Iskola és Speciális Előkészítő Szakiskola, a Móricz Zsigmond Általános Iskola és a Széchenyi István Általános Iskola. Középfokú intézmények között lehet megemlíteni az Esze Tamás Gimnáziumot, mely elsősorban a továbbtanulásra készíti fel az itt tanuló diákokat. A Baross László Mezőgazdasági Szakközépiskola az állat-, növény-, és vadgazdálkodás terén biztosítja az érdeklődőknek a tanulási lehetőséget. A Gépészeti Szakközépiskola és Szakiskola számítástechnikai, banki-ügyintézői, közgazdasági képzési formákat vezet be a tantervébe, s végül a Déri Miksa Szakközépiskola és Szakiskola hús szakmában képez szakembereket: optikai-, bútor-, konfekció-, vasipari ágazatokban, a hagyományos képzések mellett. A kistérségnek azonban nincs felsőoktatási intézménye. Így egyértelmű, hogy a továbbtanulni szándékozó fiatalok mindegyike más városban keres tanulási lehetőségeket: elsősorban Nyíregyháza, Debrecen, és Budapest a tanulók célpontja, de természetesen Szegedre, illetve a Dunántúlra is felvételiznek a diákok. Ez előmozdítja a migrációt, hisz a diákok sok esetben az adott városban építenek ki kapcsolatokat, így a későbbiekben ott képzelik el a jövőjüket. Természetesen ezt nem lehet tendenciaszerűen kezelni, de megfigyelhető ilyen jellegű gyakorlat. A diákokat ez esetben ingázókként tarthatjuk számon: a hetente vagy annál ritkábban hazajáró ingázók közé sorolhatók.

VI. Munkavállalás

A stabilitást és a migrációt nagyban meghatározza a munkalehetőség a kistérségen belül. A Mátészalkai kistérség 16.155 főnek biztosít munkalehetőséget (településekre lebontva lásd 3. diagramm). Mátészalka, ahogy ez a diagrammból is kitűnik, a kistérségen belül a legmagasabb foglalkoztatottsági számmal rendelkezik, tehát a legtöbb munkalehetőséget biztosítja. Mátészalkán kívül említést érdemel ilyen területen Nagyecséd, Kocsord, illetve Vaja. A foglalkoztatottak közül 5.671 fő ingázó, 10.484 fő pedig helyben dolgozó foglalkoztatotként regisztrált. (4. diagramm) Tehát azt mondhatjuk, hogy a dolgozó lakosság majdnem egyharmada ingázásra kényszerül, az ingázás pedig sok esetben migrációt idézhet elő, a vándorlás előfutáraként tartják számon. Ezt százalékosan szemlélve, s összevetve a megyében érvényesülő tendenciákkal, azt a következtetést vonhatjuk le, hogy a kistérségben itt magasabb számarány figyelhető meg a megyei szinthez viszonyítva: míg a kistérségben 35,10% az ingázó foglalkoztatottak

aránya, addig ez megyei viszonylatban 31,40%. A legnagyobb mértékű ingázás főként a kisebb településeken, falvakban figyelhető meg, mint például Fábianháza (60,58%), Géberjén (75,38%), Nyírcsaholy (72,09%), Ópályi (69,48%) stb. A legkisebb mértékű ingázó dolgozó réteget Mátészalkán regisztrálták (12,46%).¹⁴ Ebből is látszik Mátészalka központi szerepe, mely a munkavállalási lehetőségekben is megnyilvánul.

Az ingázás lehetőségét elősegíti a javuló tömegközlekedés. A kistérségen belül a távolsági buszjárat-hálózat viszonylag sűrű, és a lakosok nem panaszkodnak a kistérségi települések nehéz megközelíthetősége miatt. Az ingázók közül sokan igénybe veszik a buszokat, lakóhelyként pedig továbbra is a falujukat választják. Ez esetben tehát az ingázás nem jár migrációval. Az ingázás okozta migráció tehát nagyban összefügg a közlekedési lehetőségekkel.

A tömegközlekedési eszközökön kívül jelentős a személygépkocsi használata is. A Mátészalkai kistérség nem marad el megyei és régiós viszonylatban az 1.000 főre jutó személygépkocsik használatában. (5. diagramm) A kistérségben az 1.000 főre jutó személygépkocsik száma 218, ez a számadat megyei szinten 226, régiós szinten 221. Ezek az adatok azt mutatják, hogy ez a típusú közlekedési lehetőség jól kihasznált a kistérségben, az ingázást is elősegíti. Országos szinten azonban mind a kistérség, mind a megye és a régió kevesebb értéket mutat, ugyanis az 1.000 főre jutó személygépkocsi használat országos szinten 275. Ugyanakkor véleményem szerint ebből nem kell messzemenő következtetéseket levonni, hiszen nem oly nagy mértékű ez a különbség, hogy különösebb szót érdemelne.¹⁵

A munkanélküliségről is szólok néhány szót, habár a témához csak részben kapcsolódik: ugyanis a munkanélküliség generálhat migrációt. A számadatokból megfigyelhető, hogy a kistérségen belül egyre növekszik a munkanélküliség (6. diagramm): 101,1 % változás figyelhető meg 1999-hez képest. Megyei szinten sem sokkal jobb a helyzet, bár ott ez a százaléérték 91,8%-os növekedést mutat a munkanélküliség helyzetét tekintve.¹⁶

A kistérség ezen kívül jórészt mezőgazdasági, erdőgazdálkodási, ipari, építőipari, illetve szolgáltatás jellegű ágazatokban tud munkalehetőséget biztosítani. Ebből az következik, hogy a más típusú diplomával rendelkezők máshol keresnek munkát, s így megindul egy erős migrációs folyamat.

VII. Turizmus és külföld

A turizmus több aspektusból is szemlélhető a stabilitás és a migráció kérdéskörén belül. A kistérségen belül lakók turisztikai céljai hatással lehetnek a migrációra. Ez érvényesülhet az országon belül, de azon kívül is. Jellegzetes turisztikai, valamint migrációs tervek között szerepel Magyarországon belül Debrecen, Nyíregyháza, Szeged, Miskolc, Budapest (ezek a városok inkább a migráció aspektusából szemlélhető),

¹⁴ Forrás: Népszámlálás 2001, KSH

¹⁵ Forrás: Megyei statisztikai évkönyv, 1999 - 2003, KSH alapján

¹⁶ Forrás: Szabolcs-Szatmár-Bereg Megyei statisztikai évkönyv, 1999 - 2003, KSH alapján

valamint a Dunántúl. Az interjúkból az a következtetés vonható le, hogy a kistérség lakosai inkább a Tiszántúlon, a közelben élnek migrációs lehetőségekkel, a Dunántúl megmarad turisztikai célnak. Külföld szempontjából preferált országnak minősíthető Anglia, Írország, Németország, Spanyolország. Természetesen több más külföldi ország is szóba jöhet, de főként ezeket a helyeket részesítik előnyben munkavállalás, illetve nyelvtanulás szempontjából.

A turizmus nemcsak a negatív migrációra hathat: a kistérség településeire való beköltözést is elősegíthetné elméletileg. Ez azonban gyakorlatilag nem igazán valósul meg, legalábbis a népességszámok nem erről tanúskodnak: inkább a fogyatkozás az erős a kistérségen belül.

Nemcsak a migráció különböző formáira, hanem a stabilitásra is hathat a turizmus. Ennek gyakorlati és pszichikai okai is vannak: gyakorlati ok alatt értem például a munkalehetőséget, mely a turizmusban rejlik, pszichikai okként lehet említeni a megtartó erőt, mely egy-egy rendezvény, fesztivál vagy akár nevezetesség hozadéka. (7. diagramm)¹⁷

A Mátészalkai kistérség turisztikai mutatói viszonylag biztató képet mutatnak, azonban a kihasználatlanság itt is, erre a térségre is jellemző. A következőkben a Szabolcs-Szatmár-Bereg megye idegenforgalmi fejlesztési koncepciója és stratégiai programja alapján vontam le következtetéseket. Megfigyelhető a fent említett forrásból készített diagrammon, hogy a turisztikai vonzerők hatókörrei között a helyi hatókör a domináns, ugyanakkor a régióra kiterjedő vonzás sem elhanyagolható. Mivel ez a két tényező viszonylag erőteljesen képviselteti magát a térségben, azt mondhatjuk, hogy ez a stabilitást erősíti a régióon belül. Az országos méretű hatókör sem elhanyagolható a forrás alapján. Ezek főleg a rendezvényeket érintik. A nemzetközi szempontú vonzerő azonban kevés: a kistérségen belül 3-at lehet megemlíteni: Nyírkátán és Szamosszegen a vadászatot - ami véleményem szerint nincs kellő mértékben kihasználva nemzetközi szempontból - illetve Mátészalkán a Szatmár-EXPO-t.¹⁸

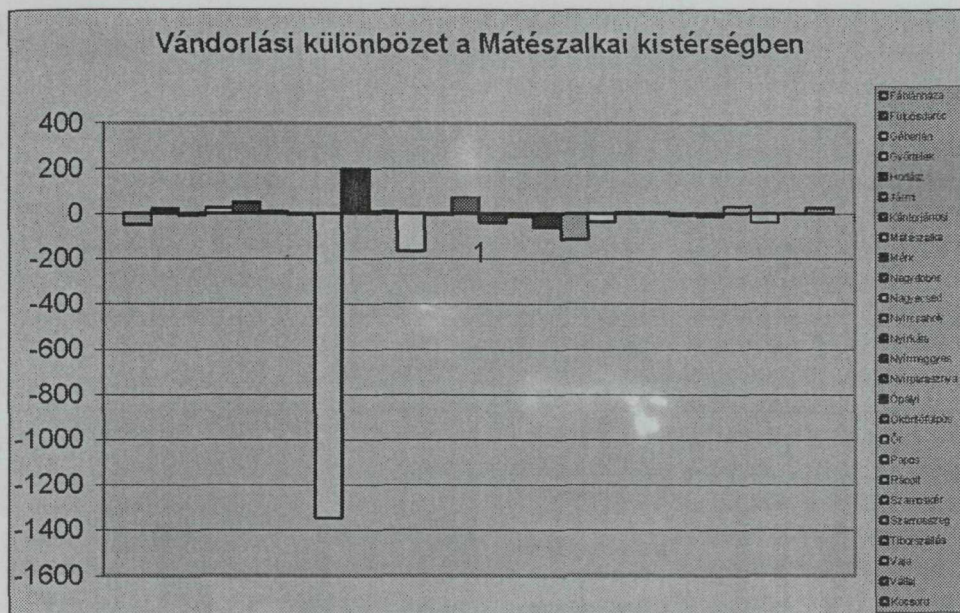
Megfigyelhető, hogy a kistérségben a turisztikai vonzerőt (8. diagramm) főként a kulturális örökségek és a rendezvények teszik ki. Ez mindenképpen pozitívum, ugyanakkor a rendezvények csak egy időszakhoz kötöttek, így a folyamatos vonzás nem érvényesül, csak időszakos. Az aktív turizmus a harmadik helyet foglalja el a turisztikai vonzerőképben, ahogy ez a diagrammon is látszik. Viszonylag eltörlődik a kulturális örökségek és rendezvények mellett. Ez azért probléma, mert nem olyan erős a fent említett folyamatos vonzás, mely elősegítené a stabilitást, és talán a pozitív migrációt.¹⁹

Az idegenforgalmi infrastruktúra és szolgáltatások a stabilitást előmozdíthatják a kistérségen belül, ugyanis mind a fiatalságot maradásra ösztönzi, és nem utolsó sorban munkalehetőséget biztosít.

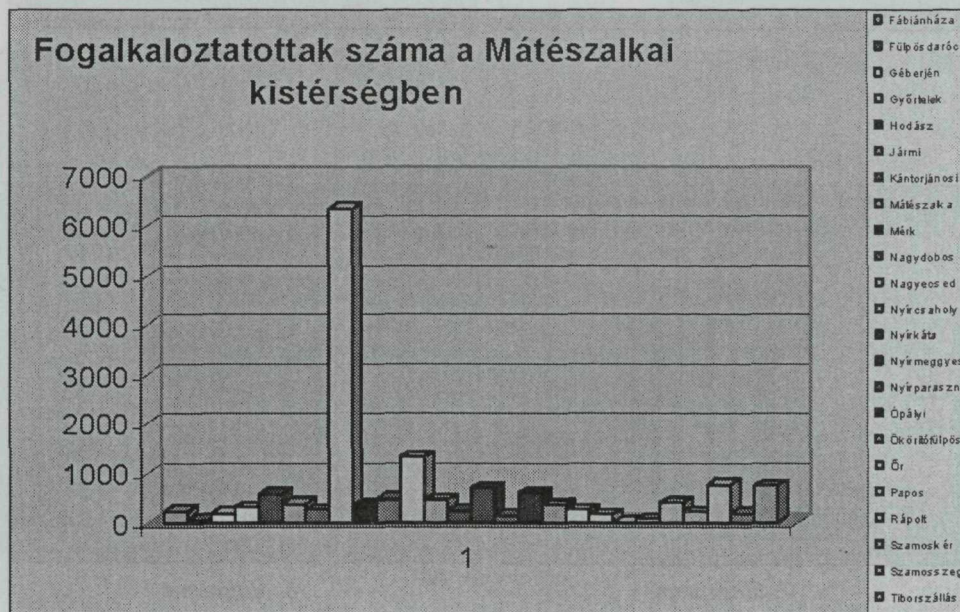
17 Forrás: Szabolcs-Szatmár-Bereg megye idegenforgalom fejlesztési koncepciója és stratégiai programja alapján

18 Forrás: Szabolcs-Szatmár-Bereg megye idegenforgalom fejlesztési koncepciója és stratégiai programja alapján

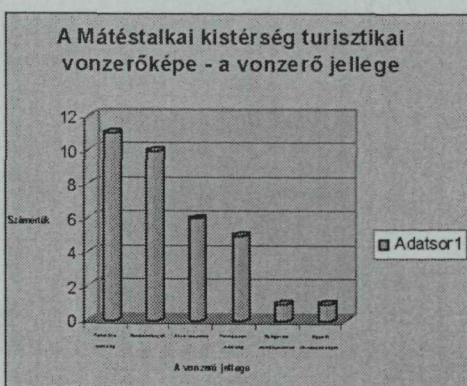
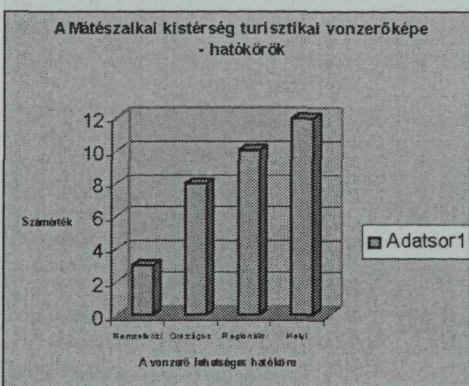
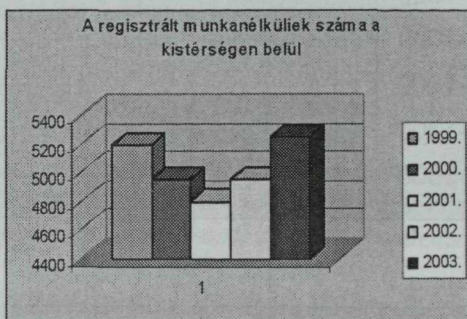
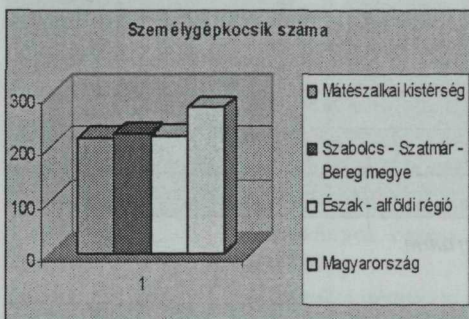
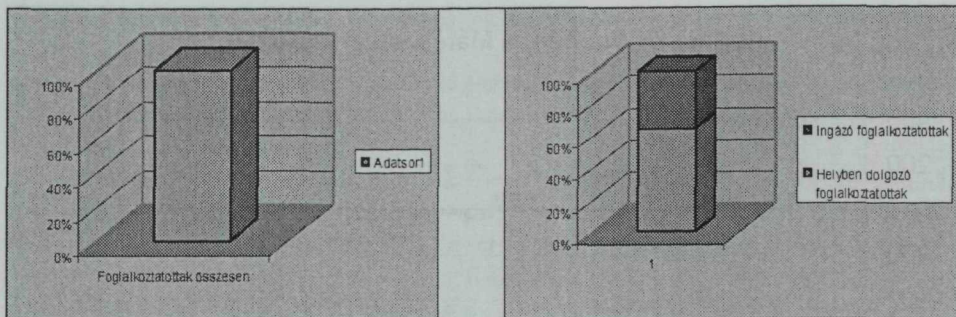
19 Forrás: Szabolcs-Szatmár-Bereg megye idegenforgalom fejlesztési koncepciója és stratégiai programja alapján



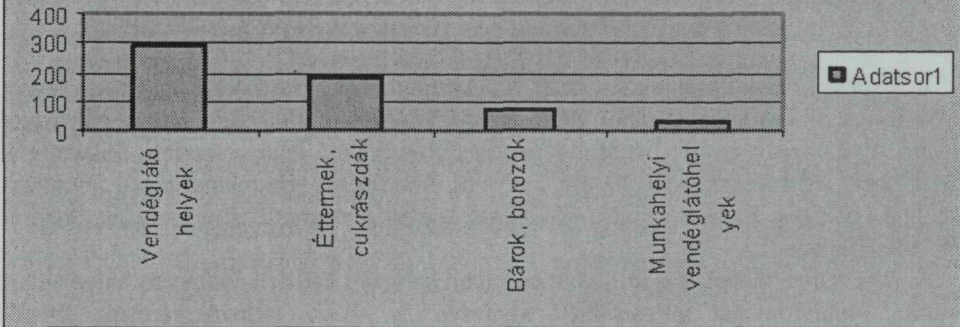
2. diagramm



3. diagramm

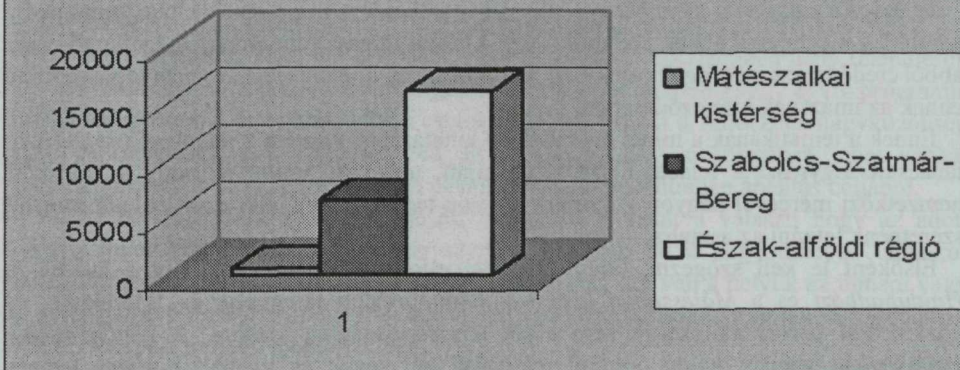


Idegenforgalmi infrastruktúra és szolgáltatások a kistérségen belül



9. diagramm

Idegenforgalmi infrastruktúra képe - összehasonlító diagramm



10. diagramm

Bődi Erzsébet

DILEMMÁK A KISTÉRSÉGEK, TELEPÜLÉSEK IMÁZSTEREMTÉSÉBEN SZEREPET JÁTSZÓ GASZTRONÓMIA KUTATÁSÁVAL KAPCSOLATBAN¹

A Szolnoki Főiskolával – ezen belül is a Mezőtúri Fakultással-közösen Örsi Julianna „*Nemzedékek kutatóúton*” című ROP. 3.3.1-05/1-2006-02-0007/37. számú pályázatot nyert. A pályázatot az EU finanszírozza. Az Európai Unió igénye szerint a kistérségek értékeinek felismerésére, az ott élő emberek, közösségek életminőségének javítására szolgál a pályázat. Ezzel is a vidéki kistérségek népesség megtartó erejét kívánják felmérni és kinyilvánítani.

A pályázatban többek között három egyetemi hallgatót kell felkészítenem tudományos kutatói munkára két megnevezett kistérség és ahhoz tartozó városok, falvak táplálkozáskultúrájának vizsgálódására, amelynek fókuszában a gasztronómia terén a helyi imázs megfogalmazása, annak a jellemzése áll, ha még ilyen nincsen, akkor szükség esetén javaslatot lehet tenni a közösségi élet fellendülése érdekében.

A feladatra néprajz szakos hallgatók jelentkeztek. A munka két évre van tervezve.

A feladat – a pályázat ütemterve szerint – három szakaszból áll:

1. empirikus vizsgálódásból
2. tudományos beszámolók elkészítéséből
3. időtálló, már a hallgató-szerzőktől hosszú távon felelősséget kívánó publikációk készítéséből.

Ez a három lépcsős feladat önmagában nem jelent fejlődést, mert mindnyájunknak ilyen szakaszokból álló úton kellett, kell próbára tenni képességünket.

Itt maga a *kutatandó tematika* vet fel számtalan kérdést, mind részleteiben, mind pedig a helyileg megtapasztalható, kialakult, vagy kialakított gasztronómiával összefüggő, vagy abból eredő imázs megfogalmazásában, körülírásában, kijelölésében, és nem utolsósorban ennek az imázsnak kifejeződésében.

Ennek a tematikának a minél adekvátabb kutatásához kérem a jelenlevők segítségét, tanácsait. Egyrészt a feladat újszerűsége miatt, másrészt amiatt is, hogy a teljesítést nemzetközi mércével nagyon szigorúan számon tartják és bírálják, ezért érdemi munkát szeretnénk letenni az asztalra.

Elsőként le kell szögezni, hogy EU által elfogadott kistérségek, így a *kutatandó Hajdúhadházi* és a *Mátészalkai* kistérség nem történeti tájegység, és földrajzilag és közlekedési útvonalak szerint sem alkot természetszerűen kistájat. A *Hajdúhadházi kistérségben* vannak hajdú, szabad telepítésű helységek és vannak nyírségi telepes

¹ Elhangzott: 2007. március 29-én - a Szabadtéri Néprajzi Múzeum szervezésében megrendezett Módszertani Kerekasztal II. Konferencián.

jobbágyfalvak. Közlekedés szempontjából a román-magyar országhatár menti *Nyírábrány*, *Nyírmártonfalva*, *Nyíracsád*, *Fülöp*, *Vámospércs* központja Debrecen és nem Hajdúhadház. Hajdúhadház *Téglást*, *Bocskaiert* vonzza magához. Míg *Hajdúsámson* is Debrecenbe orientálódik.

A *Mátészalkai kistérség* már valamivel szerencsésebb kijelölésű, mert mindegyik települése a történelmi Szatmár megyéhez tartozott. Ennek a történelmi közigazgatási egységnek hosszú időn át tartó működése összekovácsolta, együvé tartozóvá tette lakóit. Feltételezhető tehát míg a *Hajdúhadházi kistérségben* előreláthatólag a gasztronómia nem képes a kistérségen belül közös imázst kialakítani, addig hipotézisként elfogadhatónak tűnik egy közös, azonos imázs formálódása Mátészalkán.

Mielőtt még a részletekről szólnánk, arról kellene elmondani tapasztalatainkat, hogy mi az oka, milyen okok vezetnek ahhoz, hogy a rendszerváltozás után, de ha még nem találták ki akkor még napjainkban is a települések imázsát, hírnevét valamilyen gasztronómiai megmozdulással formázzák, alakítják ki. Ez teszi emlékezetessé a települést. Az is tény, hogy mindennemű falunapon, városnapon, a közösséget szabadba csalogató alkalomkor sütnék vagy főznek valamit. Ez a valami lehet előre meghatározott étel vagy szabadon választott, csak helyi specialitás, lehet regionális, lehet etnikus specificitás, de minden esetben a múltból, a hagyományos táplálkozáskultúrából származik. Nem úgy mint korábban, amikor egy-egy nagyobb szocialista ünnepet virslivel és sörrel zártak le, ami idegen a magyar hagyományos táplálkozáskultúrában. Ez a menü bár praktikus, de akkor sem lett imázs belőle. Nem úgy, mint a hagyományos módon való ökör-sütés, amit a mátészalkai „Fényes Napok Fesztivál”-ján sütnék. Az ökör-sütés még sem számít hungaricumnak, mert a balkáni térségben valamint a sztyepei pásztoroknál is szokásban van. Viszont maga a látvány olyannyira egzotikus, hogy ezért követik ezt a sütési módot.

Ugyanakkor már van etnikai specifikumot hirdető „Strudli-fesztivál” (Vállajon illetve Mérken), „Nemzetközi Sütőtök Fesztivál” Nagydoboson, „Torzsás Napok” Hajdúhadházon, „Málnafesztivál” Fülöpön, Nagyfalusi-Sokfalusi disznótor Nyírábrányban, „Liget-aljai Főzőverseny”, „Akácfesztivál” Nyírmártonfalván. Ezek már tájspecifikus ételek.

Tehát elsőként arra keressük a választ, hogy a két adott kistérségben hány településen vannak olyan, egész települést érintő alkalmak, amelynek központi vagy egyik programja étellel kapcsolatos, vagy ahhoz közeli cselekmény, mialatt ott is rendeznek nagyközönség előtt zajló sütést/főzést. Melyek ezek az ételek, és milyen formában lehet azokat fogyasztani. Miket készítenek helyben és miket hoznak máshonnan árusítás céljából.

Külön kört alkotnak azok a kérdések, amik arra keresik a választ, hogy az adott rendezvényen felkínált ételek milyen szerepet töltenek be a hagyományos táplálkozáskultúrában, a közétkeztetésben, a vendéglátóiparban, hol van a helyük az ünnepi vagy a hétköznapi étrendben, mennyire kötődnek vendégfogadáshoz teljesen a legújabb vendéglátóipari trendek gyakorlatában.

A pontos leírás után, a helyszíni felmérést követő elemzésekhez, a részletek kidolgozásához nagyon szívesen fogadunk ötleteket, tapasztalatokat, javaslatokat. Úgy véljük, hogy ez a kutatási témakör újszerű, erre a nem régóta szervezett közösségi élet hívta fel a kutatók figyelmét.

Végezetül fel szeretném tenni mintegy lényegi összegzésként, hogy miért éppen a gasztronómiát használja fel a falu eliteje közösség szervezőnek? Milyen társadalmi és kulturális összefüggéseket takar? Miben hatásos? Az ilyen rendezvények miért nem fulladnak kudarcba? Meddig lesz létjogosultságuk? A gasztronómiának ijedten való hasznosítása talán benne van korunk (filozófiájában) szellemében? A gasztronómia turisztikai vonzerő? Egy megelevenített kultúra?



Dr. Bődi Erzsébet kutatócsoportja a Meggyfesztiválon – Nyírmeggyes, 2007