

Önvezető járművek közlekedésbiztonsági hatásai

A szerzők megvizsgálták, hogy az emberi tényezőt és így a reakcióidőt kivonva a közlekedésből a balesetek mekkora hányadát lehetne elkerülni. A vizsgálatokba több társadalmi réteg vezetési tapasztalattal bíró tagját vonták be, hogy képet lehessen alkotni az emberi tényező szerepéről.

DOI 10.24228/KTSZ.2021.2.6

Dr. Henézi Diána – Dr. Horváth Balázs

Széchenyi István Egyetem Közlekedési Tanszék
e-mail: kdiana@sze.hu, hbalazs@sze.hu

1. BEVEZETÉS

Az önvezető járművek elterjedésével és központba kerülésével számos tulajdonságuk körvonalazódik, amelyek a közlekedésbiztonság javát szolgálják. [1] Ezek három fő vetületét sorolhatjuk fel, amelyek a közlekedési balesetek számát és kimenetelét is csökkenthetik, így javítva a társadalom életminőségét:

- az önvezető jármű mindig ideális állapotban közlekedik: legyen szó akár károsanyag-kibocsátásról vagy a reakcióidőről. A jármű/gép nem fárad, nem hatnak rá érzelmek, a környezetre való reagálása nem függ belső tényezőktől,
- a reakcióidő szignifikáns csökkenése miatt a járművek közötti követési távolság csökkenhet, így a kapacitás kihasználása javul (tovább gondolva connected car jelenségével is foglalkozhatunk),
- az emberi tényező kivonásával a balesetek száma várhatóan csökken, és a balesetek kimenetele/súlyossága is kedvezőbben alakul.

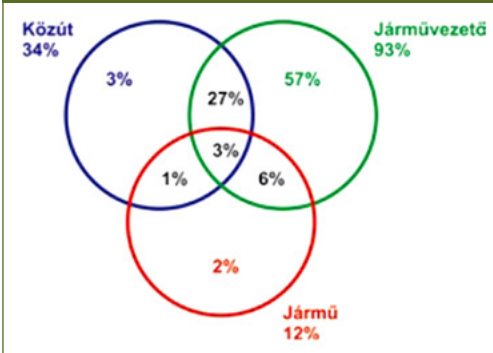
2. KÖZLEKEDÉSI BALESETEK – AZ EMBERI TÉNYEZŐ

Az Európai Unió által meghatározott irányelvek szerint a közúti közlekedési balesetben meghaltak számát 2020-ra a felére kellett csökkenteni a 2010-es adatokhoz képest (Magyarországon 2010-ben 740-en, míg 2018-ban 633-an veszítették életüket közlekedési balesetben). Cél az, hogy 2050-re lehetőleg senki se haljon meg az utakon (ez nem egyenértékű azzal, hogy nem történik személyi sérüléses közlekedési baleset).

A cél elérése egyre nehezebb lesz, hiszen a közlekedésbiztonság három területén a kihasználható erőforrások végesek. A közúti közlekedési balesetek túlnyomó része közvetlenül az emberi hibázás miatt következik be. Gyakran tévesen feltételezik azt, hogy az esetek ~90%-ban csak (!) az emberi hiba miatt következik be közlekedési baleset.

Azok a balesetek, amelyek csak emberi hiba miatt következnek be, „mindössze” 57%-a az

1. ábra: Közúti balesetek okai rendszer-szemléletű közelítés alapján [2]



- szabálytalan előzés,
- egyéb járművezetői hiba.

Amennyiben a bevezetőben felsorolt állításokat megvizsgáljuk, és fókuszba helyezük az utoléré- ses baleseteket (azonos irányba haladó jármű- vek ütközése), 2018-ban 2294 ilyen baleset tör- tént, amelyből 66 végződött halálos sérüléssel, 500 súlyos sérüléssel és 1728 könnyű sérüléssel. [3] Ezeket a baleseteket a kis követési távolság és/vagy a lassú reakcióidő okozza. A statisztika szerint a connected car és a V2V kommuniká- cióval ezen balesetek megelőzhetőek lesznek.

De vajon a való életben ez megvalósulna-e?

összes balesetnek. Az előbb jelzett ~90%-ban már más tényezők (jármű, út- és környezete) is szerepet játszanak.

2018-ban a Központi Statisztikai Hivatal sze- rint 16951 személyi sérüléses közlekedési baleset történt. Ha be- vezetnénk az önvezető járműveket (5. szinten, csak önvezető jármű közlekedne), akkor a diagram alapján 9662 baleset lett volna meg- előzhető. Amennyiben a járművezető okozta halálos sérüléseket néz- zük, az 2018-ban 567 áldozatot jelent.

A járművezető hibájá- ból bekövetkezett ha- lálós közúti közlekedé- si balesetek a legfőbb okok szerint (2019. II. negyedév):

- a sebesség helyte- len megválasztá- sa,
- irányváltotatás, haladás és beka- nyarodás szabá- lyainak meg nem tartása,
- az elsőbbség meg nem adása,

3. MÓDSZERTAN

Igazolandó, hogy a statisztika a mindenna- pokban is érvényes, vizsgálatot végeztünk. Hi- potézisünk, amely szerint az emberi reakció- időt kivéve a közlekedésből számos balesetet

2. ábra: Washington Egyetem teszjtje

RED LIGHT - GREEN LIGHT Reaction Time Test

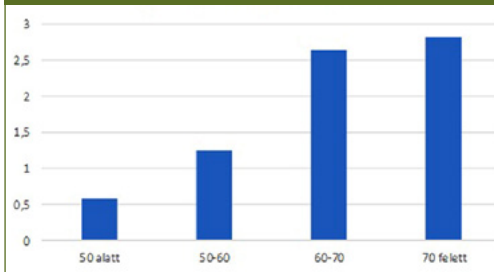
Instructions:

1. Click the large button on the right to begin.
2. Wait for the stoplight to turn green.
3. When the stoplight turns green, click the large button quickly!
4. Click the large button again to continue to the next test.

Test Number	Reaction Time	The stoplight to watch.	The button to click.
1	<input type="text"/>		
2	<input type="text"/>		
3	<input type="text"/>		
4	<input type="text"/>		
5	<input type="text"/>		
AVG.	<input type="text"/>		
<input type="button" value="Start Over"/>			

hogy az 50-60 korcsoport nem sokkal rosszabb, mint az 50 év alattiak, viszont 60 év felett ugrásszerűen megnőtt az elütések száma.)

5. ábra: Egy főre jutó átlagos elütésszám korcsoportos bontásban



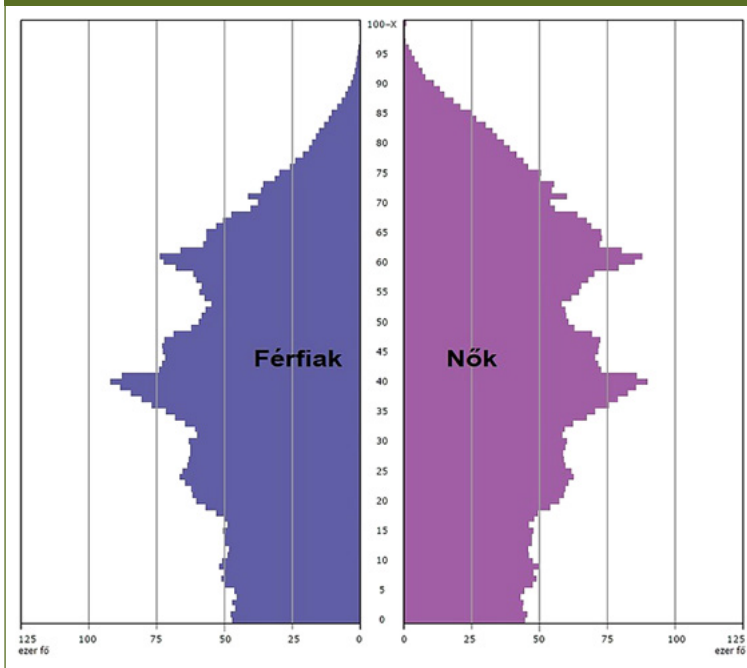
A vizsgálat kezdetekor hipotézisünk az volt, hogy egyértelmű összefüggés várható a tapasztalat, vezetési gyakoriság és az életkor bemeneti adatai, valamint a reakcióidő és az elütések száma, mint válasz között. Ezt a vizsgálat nem igazolta vissza. Mi lehet ennek az oka? Egyik feltételezésünk szerint 50 fő megkérdezése nem adott kellő mintát. Másik feltételezés-

sünk szerint nincs ilyen összefüggés, hiszen a koncentrációképességet, éberséget a korábbiakban leírtak szerint számos (adott esetben) itt nem vizsgált tényező is befolyásolja. Ez persze intő jel is lehet a közlekedésbiztonság terén, hogy nincs abszolút biztos vezető, ezért fontos a képzés/nevelés, hogy ezzel tisztában legyenek a járművezetők. Mindenkinek tudnia kell, hogy ő sem tévedhetetlen.

6. ÖNVEZETŐ JÁRMŰVEK HATÁSAI

Az előzőekben bemutatott vizsgálat mennyiben kapcsolódik az önvezetéshez? Két igen fontos pont fedezhető fel. Egyfelől a korábbi megállapításunk szerint bárki lehet figyelmen kívül az önvezetés, illetve a vezetéstámogató rendszerek nagy közlekedésbiztonsági hatásúak. Másfelől társadalmunk, más hasonló társadalmakkal együtt az elöregedés fázisában van, ami azt jelenti, hogy minden egyes évvel nő az 50 és 60 és 70 év feletti járművezetők száma, ami a vizsgálat szerint növekvő kockázatot jelent. Ez nem hosszú táv, hanem a jelen, hiszen a 6. ábrán is jól látható, hogy milyen nagy az idősebb korosztályba lépők aránya a teljes népességben.

6. ábra: Magyarország népességének száma [3]



Nem előretekintve, csak a jelen adataiból kiindulva, a 2018-ban történt 2294 "ráfutásos" baleset, – amelyből 66 végződött halálos sérüléssel, 500 súlyos sérüléssel, és 1728 könnyű sérüléssel – mind-mind elkerülhető lett volna megfelelően működő önvezető rendszer alkalmazásával (vezetéstámogató rendszerek esetén a képlet nem ilyen egyszerű, mert a gép biztonsági irányultságát rontja a humán járművezető géphe vetett hite

okozta felelősségcsökkenés, és a rizikó-kompenzáció). Feltételezve egy teljes önzvezető rendszert, az előbb említett belesetek elkerülésével évente megközelítőleg **60 milliárd Ft** társadalmi kár lenne elkerülhető [5]. E számítás nem tér ki a csak anyagi káros esetekre, melyekről nem készül statisztika, de ezek is számtalan veszteséget okoznak, elég, ha csak a baleset miatt bekövetkező torlódásra, az ott késedelmet szenvedett többi utazóra gondolunk.

7. KONKLÚZIÓ

Összességében megállapítható, hogy az önzvezető járművek megjelenése és elterjedése várhatóan csökkenteni fogja az emberi tényező okozta közúti közlekedési balesetek számát. A végzett kísérlet alapján 2018. évben legalább 2294 balesetet tudtunk volna elkerülni, ha az emberi reakcióidőt, mint hibalehetőséget, kivesszük a közlekedésből. A balesetek megelőzése a társadalom minden tagjának érdeke, így érdekcélunk, hogy az önzvezető autók elterjedésére minél hamarabb sor kerüljön.



ROAD SAFETY EFFECTS OF SELF-DRIVING VEHICLES



DIE AUSWIRKUNGEN AUTONOMER FAHRZEUGE AUF DIE VERKEHRSSICHERHEIT

KÖSZÖNETNYILVÁNÍTÁS

Cikkünk megírásához támogatást nyújtott a Széchenyi István Egyetemen futó EFOP-3.6.2-16-2017-00016 „Autonóm járművek dinamikája és irányítása” című kutatási projekt.

FELHASZNÁLT IRODALOM

- [1] Majó-Petri Z. – Huszár S.: Autonóm járművek, önzvezető autók: mit gondol a közösség? Közlekedéstudományi Szemle 2020. LXX/1. p66-75 DOI: <https://doi.org/fxwg>
- [2] Holló P.: Gondolatok az emberi tényező közlekedésbiztonsági szerepéről. Közúti és mélyépítési szemle, 25-26. (2007. december, 12. szám).
- [3] Központi Statisztikai Hivatal
- [4] https://eduline.hu/felnottkepzes/Reakcioido_teszt_N6PWYX (2020.02.13.)
- [5] Prileszky I.: Válogatott fejezetek a közlekedés-gazdaságtanból (egyetemi előadás) http://www.sze.hu/~prile/Levelez%C5%91%202017%20%C5%91sz/4Szem%C3%A9lyk%C3%B6zleked%C3%A9s_gazd_jell_egy%C3%A9b%20k%C3%B6lts%C3%A9gek4.pdf (2020. 02. 13.)

KÖZLEKEDÉSTUDOMÁNYI SZEMLE MEGRENDELŐLAP

Alulírott
megrendelem a Közlekedéstudományi Szemlét a következő hónaptól az alábbiak szerint.

Megrendelő neve:

Címe (ahová a lapot kéri):
.....
.....

Telefonszám:

Fax:

E-mail:

Az előfizetési díjat az alábbiak szerint fizetheti be:*

Rózsaszín postai átutalási csekken az alábbi címre:

Közlekedéstudományi Egyesület, 1066 Budapest, Teréz krt. 38.

Banki átutalással (név és cím feltüntetésével) a következő bankszámlaszámra:

10200823-22212474

**A megfelelőt kérjük beikszelni!*

Előfizetés 1 évre: **

• Nyomtatott változat: 8280 Ft/pld. pld.

• KTE tagoknak nyomtatott változat: 4140 Ft/pld.
(tagdíj nélkül) pld.

***A kért példányszámot kérjük kitölteni!*

Az előfizetési díjról számlát kérek: igen nem

Számlázási név:

Számlázási cím:

Az első lapszám kézbesítésére az előfizetési díj befizetését követően kerül sor. Az egyéves előfizetés 6 lapszámot tartalmaz.

Dátum:
.....

aláírás

DIGITÁLIS VÁLTOZAT

Digitális változat megrendelése csak egyéni előfizetőknek lehetséges!

• Digitális változat ára KTE tagoknak 4140 Ft/év (tagdíj nélkül) pld.

• Digitális változat ára NEM KTE tagoknak 6000 Ft/év pld.

Megrendelő neve: E-mail címe:

Dátum:
.....

aláírás

Kérjük, hogy a megrendelő lapot e-mailben a szemle@ktenet.hu e-mail címre, faxon a 06-1-353-2005 számra, vagy a 1066 Budapest Teréz krt. 38. II. em. 235. postacímre szíveskedjen elküldeni!

Támogatóink



Innovációs és Technológiai
Minisztérium

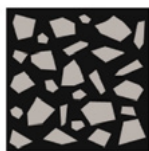


FÜMTERV



STADLER

Stadler Trains Magyarország Kft.



EUROASFALT
ÉPÍTŐ ÉS SZOLGÁLTATÓ KFT.

HungaroControl

Magyar Légiforgalmi Szolgálat

KÖZLEKEDÉS
FŐVÁROSI TERVEZŐ IRODA KFT.



NEMZETI
ÚTDÍJFIZETÉSI
SZOLGÁLTATÓ ZRT.

