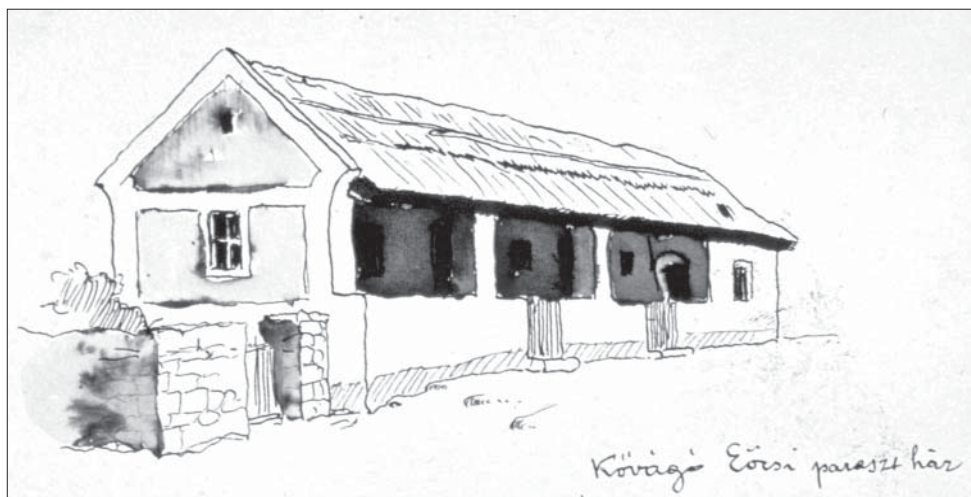


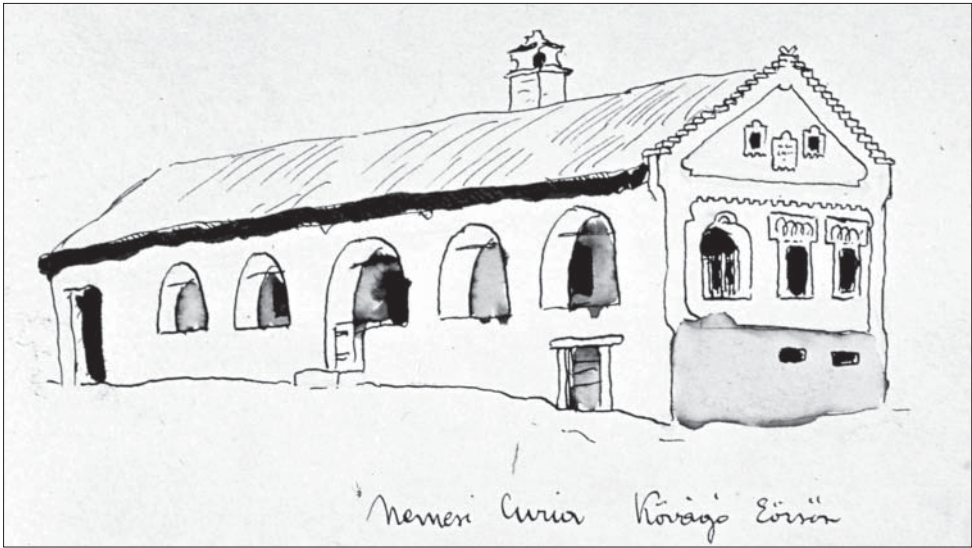
Árkádos házak a Káli-medencében

A helyszíni kutatásaim során, 1981–87 között vizsgált nyolc (korábban Zala, ma Veszprém megyéhez tartozó) település: Köveskál, Balatonhenye, Monoszló, Szentbékállá, Mindszentkál, Kővágóörs, Kékkút és Salföld közül *kurialista* községnek tekinthető Balatonhenye, Monoszló és Kővágóörs, *kurialista mezőváros*nak Köveskál. A nyolc településen a II. József-féle népszámlálás idején (1784–87) a férfilakosságnak átlagosan 27%-a volt *nemes*. A négy kurialista helységben ez az arány átlagosan 47,97% volt (Köveskál 53,87%, Monoszló 50,79%, Kővágóörs 44,79%, Balatonhenye 43,66%).

A XVIII. század Magyarországon a nemesi birtok eredményes gazdálkodásának, a nemesi udvarházak építésének nagy korszaka, amely a helyi kézművesség részleges megindulásával is szerencsésen egybeesett. A nemesi birtok eltérő nagysága, a gazdálkodás eredményessége vagy eredménytelensége miatt a nemesség körében meglehetősen eltérő élet- és lakáskörülményeket tapasztalunk. A Káli-medencében a XVIII–XIX. században a kismemesi házak két típusát építették: 1.) füstökonyhás, mellvédes, pilléres tornácú, 2.) szabad kéményes, árkádos tornácú ház. Közülük az első típust a Herman Ottó-hagyaték Kővágóörsön készült rajza „*paraszt ház*”-nak, a másodikat „*nemesi curiá*”-nak nevezi. Ébner Sándor etnográfus is úgy fogalmazott, hogy a Bakonyban „*a nemes ember háza boltíves, szabad kéményes*”, tehát a második típushoz tartozott. A hagyatéki leltárakból látjuk, hogy a XVIII. században és a XIX. század első harmadában a Káli-medence kismemesi házainak egy része, az itteni jobbágy- és zsellérházakhoz hasonlóan az első típushoz tartozott. A XIX. század első harmadától kezdve aztán egyre több szabad kéményes, árkádos tornácú nemesi ház épült. A pilléres tornácú, füstökonyhás házakat ezután már valóban inkább a parasztok, zsellérek háztípusaként tartották számon. A kismemesi építetőknek egészen tönkremenetelükig, illetve erőszakos tönkretételükig az építkezés és a lakáskultúra területén a korai polgári fejlődésben, az építészeti újítások, az új szerkezetek, építőanyagok, a



Füstökonyhás ház pilléres, mellvédes tornáccal Kővágóörsön
(Herman Ottó rajza, Néprajzi Múzeum Etnológiai Archívum, EA 5059)



Árkados tornácú nemesi ház Kővágóörsön
(Herman Ottó rajza, Néprajzi Múzeum Etnológiai Archívum, EA. 50.59)

tökéletesebb füsttelenítés, a fejlettebb alaprajz falusi meghonosításában nagy szerepük volt. Új építkezéseikkel vagy házaik modernizálásával mintául szolgáltak a paraszti építetők számára is. A Káli-medencében a kúria *nemesi házat* jelent, amely a feudális kori iratok szóhasználata szerint *kuriális funduson* épült.

A Déli-Bakony, a Balaton-felvidék a Káli-medencével a kőépítkezés vidéke. Magyarországon kő udvarházak építéséhez még a XVII. században is királyi engedély kellett, amit a dunántúli nemesi építetők igyekeztek megszerezni, mivel a faházat szolgálknak valónak tartották. Kőházak emeléséhez kellett az építetők ilyen irányú igénye, anyagi-gazdasági lehetősége, amely a Bakony, a Balaton-felvidék magyar nemesi községeiben, valamint a XIX. században már az itteni német telepes községekben is adott volt. Közéjük tartoztak az uradalmi és az egyházi építetők is. A kőépítkezés elterjedésénél a másik fontos követelmény a helyben vagy a közelben bányászható, ezért olcsó kőépítőanyag megléte. Színvonalas kőépületek emelésének harmadik feltétele, hogy helyben vagy a közelebbi-távolabbi helységeken kőművesek éljenek, kőművescéhek működjenek. E követelményrendszernek területünkön meg tudtak felelni, így a korábbi favázás sövényfal építéséről áttérhettek a kőépítkezésre. A XVIII. századra előállt fahiány miatti tiltó rendelkezésekre is ez lehetett a megfelelő válasz.

Kőből épültek a felmenő falak, az oromfalak, a ház alatti pince, s leggyakrabban a szabad képményt tartó, vagy a szoba, folyosó, kamra, istálló feletti boltozott földékek is. Az 1910-es népszámlálás során a Káli-medence 8 községéből összesen két földfalú házat írtak össze. A többi kő- vagy téglafalúnak tüntette fel a statisztika, ami területünkön 100%-ban kőfalat jelent.

A boltozott földékek két formájával: a *csehsüvegboltozattal* és a *dongaboltozattal* gyakran találkozunk a Káli-medencében. A csehsüvegboltozatú szobákat (*csehbót*, *bótszoba*), konyhákat, tornácokat (*gang*) elsősorban a jómódú nemesi és honorácior réteg házaiban, valamint az uradalmi alkalmazottak számára épített lakóházakban találunk. Később ezek a házak jómódú parasztok tulajdonába kerülhettek. Dongaboltozatú kamrát (*bótkamra*), istállót (*bóttistálló*) parasztházaknál is találunk. A boltozatok anyaga kő vagy tégl.

Tölgyfa gerendákat és födémdeszkákat találunk a régi füstökonyhás házakban. A födémgerendákat mestergerenda tartja. Dunántúlon, a Veszprém–Kaposvár vonaltól nyugatra elterjedt a ház hossz tengelyére merőleges *keresztirányú mestergerenda*. A Káli-medencében öt településen, kilenc háznál találkoztam keresztirányú mestergerendával. Monoszlón a református parókia (Templom u. 9.) első szobájának födémszerkezete kereszt-mestergerendás, rajta a felirat: O: S MDCCLXV. A monogram Oroszi Sámuel prédikátor nevét őrzi. Szépen faragott keményfa kereszt-mestergerenda található Lengyel Mária, Szentbékállai, Zrínyi u. 5. sz. alatti, egykor füstökonyhás házában. A tulajdonos szerint a ház oromfalának felirati tábláján az 1816-os évszám volt olvasható.



Keresztirányú mestergerenda a monoszlói református parókia első szobájában 1765-ből (A szerző felvétele)

romszög alakú orommező széleire, vagy az ablakok köré kerülő egyszerű szalagkeretek a külső megjelenés hatását fokozzák. A nemesi házak *csipkefalán* a XIX. század első harmadában jelentek meg a vakolatdíszítés motívumai: a füzérdísz, a levélkoszorú, a felirati tábla, az egy többlől kiágazó kettős csigavonal, a meander, a rozetta, a cserépből kinövő páratlan számú virág.

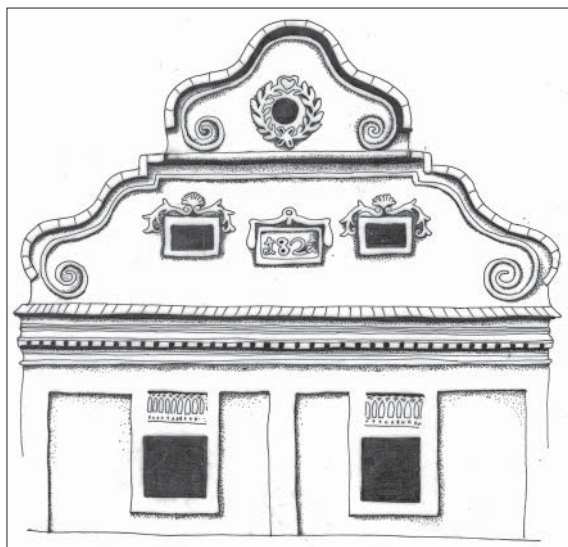
A barokk jellegű vakolatdíszes homlokzatok közül a kővágóörsi Kernács-kúria és a szentbékállai Istvándi-ház utcai homlokzata a leginkább figyelemre méltó. A Kernács-kúria (Petőfi u. 18.) oromfalán füzérdísz alatt, egyszerű szalagkeretben az 1821-es évszámot látjuk. Ekkor építtette a kővágóörsi nemes Bárány család egyik tagja, valószínűleg Barány Pál ügyész. Az Istvándi-ház (Kossuth u. 9.) téglalépcsős homlokfalán két oldalról indadísz fogja közre a feliratot: ISTVÁNDI JÓSEF ÉPÍTETTE 1825. Oromfalán csigavonalas, tulipános szemöldökkel koronázott két ablak, az oromzat szellőzőnyílása alatt leveles, rozettás, tulipános díszítésű szoborfülke. Utóbbival azonos színvonalú a ma nyaralónak használt, Kővágóörs, Temető u. 1. számú műemlék ház vakolatdíszítése. Felirati tábláján a N: D. M N: K. J. 1826 felirat építtetőinek nemesi jogállására utal.

A Bakony–Balaton vidéki lakóház külső megjelenését döntő mértékben az épületszerkezeti szempontból figyelemre méltó, a különböző építőművészeti stíluskorszakok, elsősorban a reneszánsz és a barokk hatását tükröző tornácok határozzák meg.

A Káli-medencében a lakóház külső megjelenését elsősorban az egyes épületrészek aránya, tagolása, a nyílások elhelyezkedése, a különböző tornácmegoldások és a homlokzatok gazdag vakolatdíszítése határozta meg. A vakolatdíszítés elsősorban az utcai homlokzaton, az oromfalon jelent meg. Az oromfal (*csipkefal*) téglából lépcsőzetesen kirakott szegélye, az ablakok és a padlásszellőző nyílások megfelelő mérete, formája és elhelyezkedése egyszerű, simára vakolt és fehérre meszelt homlokzat esetén is magas esztétikai értéket képvisel. A sarkokra, a felső, há-

A külső megjelenés szempontjából leghatásosabbak a barokk stílus befolyását tükröző *árkádostornácok*. Ezek elsősorban a nemesi, honorációr réteg lakóházain, egyházi vagy uradalmi eredetű, főként szabad kéményes épületeken jelentek meg a XIX. század első harmadában. A legtöbb árkádostornácot Balatonhenyén és Kővágóörsön találjuk. Balatonhenyéből ismerjük a tornác egyik korai említését, Márton Gábor méhézeti könyvéből, 1816-ból: „Balaton Henyében az Oskola Mester a' Méheit a' tornáztban tartja...” Az *árkádostornác* két formája található meg a Káli-medencében: az *oszlopos tornác*, *kosáríves árkádsorral*, *mellvéddel* és a *pillér nélküli tornác*, *kosáríves árkádsorral*, *mellvéddel*. E tornácoknál az árkádsor anyaga kő, a födém leggyakrabban kő- vagy téglaboltozat.

Kővágóörsön a lerombolt Tobak- vagy Vicspán-házon mindkét árkádostornácforma megfigyelhető. Az L alakú épület utcai szárnyához *pillér nélküli tornác*, *kosáríves árkádsorral*, *mellvéddel*, udvari szárnyához *oszlopos tornác*, *kosáríves árkádsorral*, *mellvéddel* tartozik. A ház udvari szárnya későbbi hozzáépítés eredménye. Az utcai szárnyon 8, az udvarin



Vakolatdíszes homlokzat a kővágóörsi Kernács-kúrián 1821-ből (Somogyi Győző rajza)



A kővágóörsi Tobak- vagy Vicspán-ház (Tóth Kálmán felvétele, 1936, Szabadtéri Néprajzi Múzeum, Népi Építészeti Archívum)

3 ív alkotta az árkádsort. Az utcai szárny negyedik íve elé, a konyhaajtóval szemben – valószínűleg az udvari szárny építésével egy időben – elől két oszlopon, hátul két féloszlopon álló, deszkatimpanonos előreugró tornác is épült.

Oszlopos tornác, kosáríves árkádsorral, mellvéddel található Balatonhenyén a Balogh-kúrián, amely Balogh Dezső jómódú birtokos tulajdona volt (Kossuth u. 45.). Eredetileg 6 ívből álló árkádsorából az elsőt teljesen, a másodikat félig elfalazták. *Csipkefalának* felirati tábláján az 1856-os évszám olvasható. Az Ágoston-ház (Kossuth u. 91.) és a Kenessey-ház (Kossuth u. 125.) oszlopos tornácának árkádsorát három ív alkotja. Utóbbi, 1844-ben épült ház tornácának elejéből az 1940-es években spájzot rekesztettek el. Ugyancsak három ív alkotja az árkádsort Szentbékállán a Neuperger-ház oszlopos tornácán (*gang*) (Jókai u. 1.). Uradalmi alkalmazott számára épült 1837-ben. A *gang* földeme téglaboltozat. Az oszlopok közeit később ablakkal és ajtóval rakták be. Négy ívből áll az árkádsor a Szabadtéri Néprajzi Múzeumban, Szentendrén felépült Mindszentkálla, Tanács köz 5. sz. ház oszlopos tornácán. Bontásakor derült ki, hogy a házhoz korábban *pilléres, harántboltíves* tornác tartozott. Ezt valószínűleg a XIX. század második felében elbontották, helyére *oszlopos, kosáríves, mellvédes tornác* épült. Négy kosárív alkotja az árkádsort Kővágóörsön a műemlék Salamon-ház oszlopos, mellvédes tornácán (Petőfi u. 14.).

Balatonhenyén a Körössényi-házhoz *kosáríves árkádsorú, pillér nélküli, mellvédes tornác* tartozik (Kossuth u. 53.). Árkádsora hat ívből áll. A házat Cseh Sándor református pap építtette. Major Dénes egykori cselédházán a mellvédes tornác árkádsora három ívből áll. Budapesti új tulajdonosa nyaralónak alakíttatta át, így a vakolat nélküli házón jól tanulmányozhattam a hosszú, lapos kövekből rakott kosárívek építéstechnikáját. A tornác földeme



A kővágóörsi Boross-ház a helyreállítás után (A szerző felvétele, 1984)

köboltozat. A Papp Béláné-féle ház *bótszobája* előtt egyetlen ívből álló *lopott tornác* látható. A korábban befalazott ívet a ház új tulajdonosa bontatta ki. Kővágóörsön 7 ív alkotta a kosáriréses árkádsort Izsó István házában (Zrínyi u. 10.), ahol az első két ívet már korábban befalazták. Hat ív alkotta az árkádsort Takács Mihály házában (Jókai u. 6.). Öt kosáriréses árkádsora volt a Herman Ottó-hagyatékban őrzött rajzon látható nemesi kúria mellvédes tornácának. Négy ívből álló kosáriréses árkádsorral épült Bukovenszki István házában (Jókai u. 14/a.). Négy ív alkotja az árkádsort Kővágóörsön a műemlék Boross-ház mellvédes tornácán (Ady u. 38.). Ugyancsak négy ív alkotja az árkádsort az Ács Lajos-féle ház (Petőfi u. 44.) tornácán. Itt a mellvéd későbbi beépítéssel került a pillérek közé. A Gombos-ház (Vörösmarty u. 12.) tornácának árkádsora 3 ívből áll. Két ívet találunk a Kernács-kúria tornácán, az egyiket durván befalazták. Két kosáriréssel épült a Kinizsi u. 17. sz. ház mellvédes tornácá is. Végül egyetlen kosáriréssel álló, csak a konyha szélességében futó, rövid *lopott tornácot* találunk a Barla-házon (Dózsa u. 7.) és Egyed Lajosné házában (Ady u. 7.). Kőveskálón három ívből áll az árkádsor a Pálffy István-féle ház mellvédes tornácán. A ház ma a budapesti Gajdos László mérnök nyaralója (Bozót u. 13.).

A klasszicista építészet, a kúriák portikuszainak hatását leginkább a *kiugró tornácokon* látjuk. Kőveskálón, Szentbékállán és Kővágóörsön találjuk a legtöbb *kiugró tornác* házat, de néhány előfordul Balatonhenyén, Monoszlón és Mindszentkállán is. Két oszlopuk, mellvédjük és timpanonjuk leggyakrabban kőből vagy téglából épült, de a kő vagy téglaszlopokhoz fűrészelt, faragott deszka mellvéd és timpanon is kapcsolódhat. Gyakori a teljesen fából épült előreugró tornác is.

Már kutatásaim idején, de az azóta eltelt három évtizedben is sok városi ember vásárolt a Káli-medencében elhagyott, üresen álló, régi házat, köztük egykori tornácos épületeket.



A monoszlói kiugró tornác Kerkápoly-ház (A szerző felvétele, 1982)

Az új tulajdonosok: budapesti, székesfehérvári, pécsi építészek, műemlékesek, filmesek, színészek, képzőművészek, orvosok, mérnökök, tanárok mintaszerűen helyreállították, nyaralóként vagy állandó lakásként használják ezeket a házakat. Az 1990-es évektől külföldi, elsősorban németországi vásárlók is megjelentek az új háztulajdonosok között. Az 1950-es években lerombolt kővágóörsi Tobak-kúriát (Petőfi u. 20.) Somogyi Zoltán budapesti mérnök állította helyre. Szentbékállán a Kossuth utcában Németh Gyula egykori tornácos háza ma Molnár Endre Münchenben élő építészmérnök nyaralója. A balatonhenyei Balogh-kúriát (Kossuth u. 45.) is új, német tulajdonosa hozta rendbe. Eredményes tevékenységüket nem csupán helyreállított házaik, hanem a helyi lakosság körében a régi épületek megítélésének jó irányban történt változása is bizonyítja. Az új tulajdonosok hozzájárultak a Káli-medence népi építészeti arculatának helyreállításához, értékeinek megőrzéséhez.

Lukács László

Irodalom. *Cseri Miklós-Lackovits Emőke* (szerk.): A Balaton-felvidék népi építészete. Szentendre-Veszprém, 1997; *Csukás Györgyi*: A Bakony és a Balaton-felvidék népi építészete. A Szabadtéri Néprajzi Múzeum Közép-Dunántúl tájegysége. Ház és Ember II. 1984. 21–61. Szentendre; *Uő.*: Barokk vonások a Balaton-felvidék népi építészetiében. Néprajzi Értesítő LXXV. 1993. 111–141.; *Ébner Sándor*: Adatok a Bakony északi községeinek építkezéséhez. Néprajzi Értesítő XXV. 1933. 1–14.; *Hudi József*: A kismemesi birtokforgalom a Káli-medence falvaiban (1800–1850). A kapcsolatok rendszere a Káli-medence falvaiban. Szerk.: *Lackovits Emőke*. Veszprém, 1988. 19–47.; *Uő.*: Kismemesi társadalom és építészet a Bakonyban és a Balaton-felvidéken. A Balaton-felvidék népi építészete. Szerk.: *Cseri Miklós-Lackovits Emőke*. Szentendre-Veszprém, 1997. 179–192.; *H. Takács Marianna*: Magyarországi udvarházak és kastélyok. Budapest, 1970; *Jankó János*: A Balaton-melléki lakosság néprajza. Budapest, 1902; *Kósa László*: „Hét szilvafa árnyékában...”. A nemesség alsó rétegének élete és mentalitása a rendi társadalom utolsó évtizedeiben. Budapest, 2001; *Krizsán András-Somogyi Győző*: A Balaton-felvidék tájba simuló népi építészete. Budapest, 2010; *Lackovits Emőke*: Népi építészeti emlékek a Kál-völgy falvaiban. Művészet XXI. 1980. 2. 27–29.; *Lukács László*: Die Erforschung der Arkadenhäuser in der ungarischen Volksarchitektur. Zur ästhetischen Volkskultur der Mittel- und Unterschichten der Landbevölkerung in Ungarn. Ostbairische Grenzmarken XLIII. 2001. 137–154. Passau; *Uő.*: A káli-medencei lakóház a Dunántúl népi építészetiében. Székesfehérvár, 2017; *Márton Gábor*: Gazdaságos méhtartás. Győr, 1816; *Paládi-Kovács Attila*: Kismemesi társadalom és kultúra. Magyar Néprajz VIII. Társadalom. Főszerk.: *Paládi-Kovács Attila*. 138–172. Budapest; *Vajkai Aurél*: Balatonfelvidéki és Bakony vidéki falusi épületek a XVIII. századból. Ethnographia LXVIII. 1957. 87–108.; *Uő.*: A Balaton északi partjának prэшázai. A Veszprém Megyei Múzeumok Közleményei V. 1966. 181–246. Veszprém.

