

⊕ SZÖVEG ÉS KÉP: BARANOVSKY ÁDÁM

AZ ELHAGYATOTT BELGIUM

UTAZÁS A VILÁG ELSŐ TŐZSDEÉPÜLETÉTŐL
A VASBETON HŰTŐTORNYOKIG

Brüsszel, Európa fővárosa, Atomium, Manneken Pis, belga csoki, belga sörök, meg persze Brugge (ejtsd: Brúzs). A többségnek általában ezek a szavak ugranak be, ha azt mondod, Belgiumba utazol. Én kiegészíteném még egy jellemző szóval, ez pedig az URBEX, azaz a felhagyott épületek felfedezése. Belgiumot méltán nevezhetjük az európai, de meg merem kockáztatni, hogy világviszonylatban is az URBEX mekkájának. Kis túlzással: amiből Belgiumban nincs felhagyott, az nagy valószínűséggel a világban sincs

Nem véletlen hát, hogy utunk Belgiumba vezetett: tulajdonképpen Belgium választott minket, nem mi őt. Ismerkedés gyanánt három célpontot néztünk ki magunknak. Földünk első tőzsdeépületét, egy erőmű hűtőtornyát, valamint egy autótemetőt egy apró falu mellett... Mondhatom, hogy sikerült mindent megtalálni, de nem úgy, ahogy eredetileg terveztük...

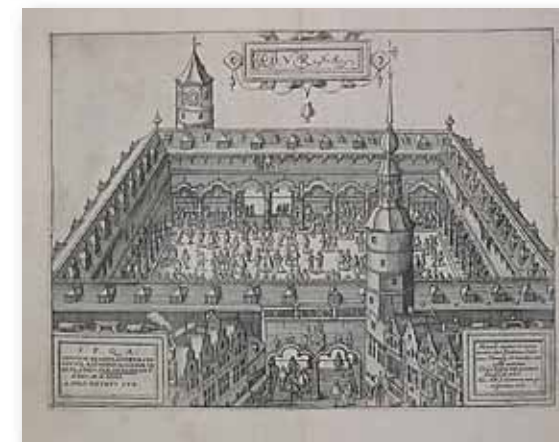
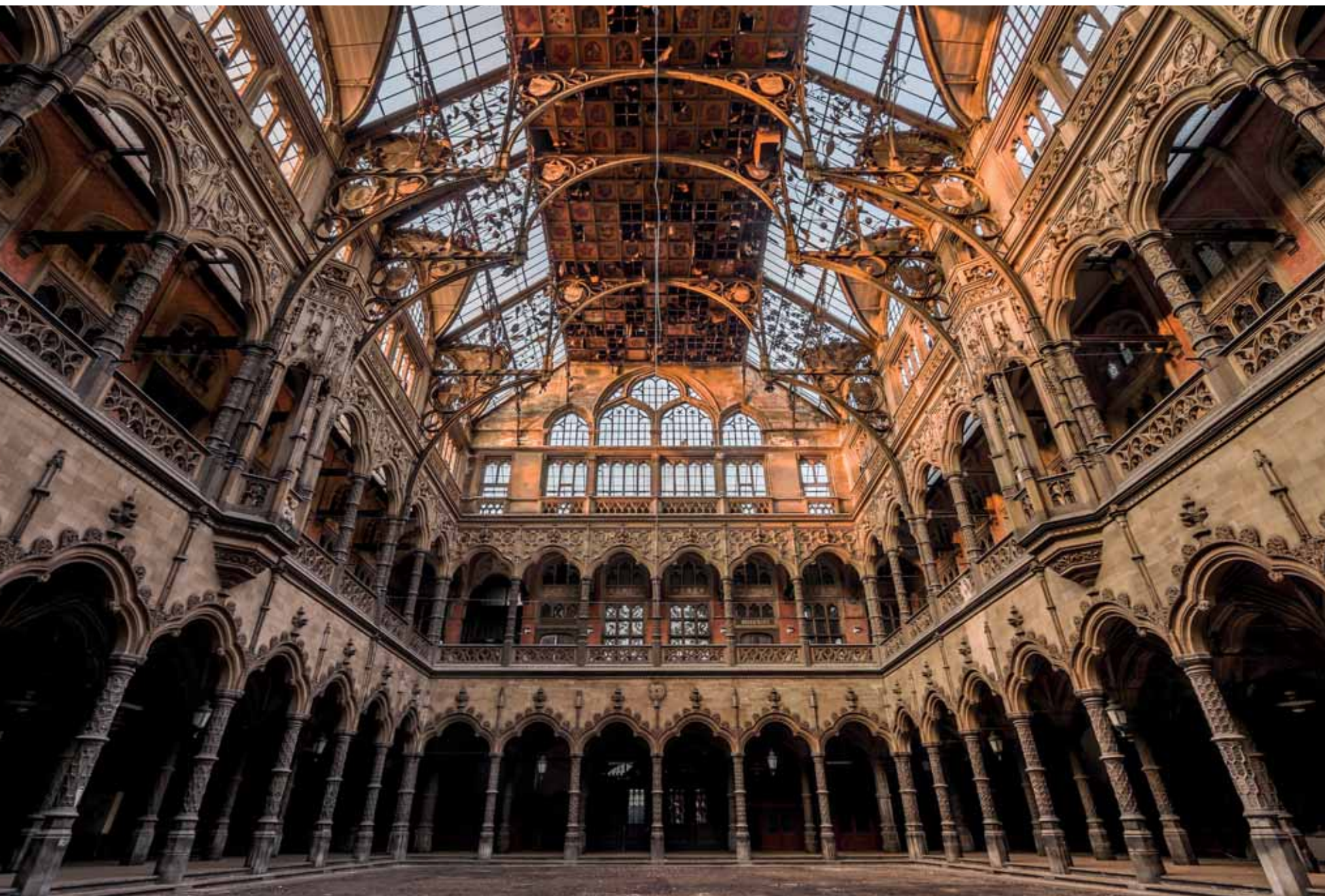
A szunnyadó tőzsdeépület

Az antwerpeni tőzsdeépület 1997-ben indult el az enyészet útján, ekkor a Brüsszeli Tőzsde vette át a szerepét, és az épületet magára hagyták. Azóta kihalt és elhanyagolt. 2012-ben ugyan felröppentek hírek, hogy rendezvények megtartására alkalmas épületté alakítják át, de már 2013 januárjában világhossá vált, hogy pénzügyi okokból a beruházás nem fog megvalósulni. Aztán a Marriott-szállodalánc tulajdonába került, és 2014-ben a város vezető

tése engedélyt adott az átalakítására, melyet a környéken lakók fellebbezése miatt módosítani kellett. Ha minden a tervek szerint halad, 2018-ban szállodaként nyitja majd meg kapuit a több száz éves múltú épület. Ám mi arra vagyunk kíváncsiak, hogy majd 20 évnyi „álom” után hogyan fest egy ilyen patinás építmény a város szívében.

A hajnali Antwerpenen régi utcáskáin szedjük lábunkat a tőzsdeépület felé. Voltak elképzeléseink

arról, hogy hogyan fogunk bejutni, de azt nem gondoltuk, hogy az ajtón sétálunk majd be. Mégis így teszünk... Még mi is meglepődünk, hogy egyik pillanatról a másikra az egykor fedetlen nagytérben találjuk magunkat. A Nap még nem kelt fel, így a körbejárás, a felfedezés mellett döntünk. Az épület apró részleteiben gyönyörködve azon gondolkodunk, milyen régi helyen hagyjuk lábnyomainkat...



KORABELI METSZETEKEN

Felül a vásárépület eredeti, 1531-es, lent pedig az 1886-os állapotát bemutató metszetek. Utóbbi Maxime Lalanne munkája

NAPKELTE A KÖZPONTI TEREMBEN

Éles szögben süt át az üveges nyeregtetőn a felkelő Nap, egyre nagyobb területet világítva meg a neogótikusan díszített falakból (balra)



Nagyszerű kezdet, hányatott sors

Bár a mai antwerpeni tőzsdeépület, a „Chambre de commerce” az 1800-as évek végén épült, története sokkal régebbre, egészen 1531-ig nyúlik vissza. A 16. században Antwerpen 100 000-es lélekszámú metropolisszá nőtte ki magát. Ekkor a város lakosságának mintegy 10%-át külföldi kereskedők tették ki, így szükségessé vált egy kereskedelmi, vagy inkább vásárpépület létrehozása. A Domien de Waghemakere által tervezett kecses, késő gótikus stílusú építmény téglalap alakú volt, közepén nyitott, s négy utca keresztesződésébe került, oldalain fedett galériákkal. Annyira jól sikerült az épület, hogy a hasonló ambíciókkal bíró városoknak fél évszázadon keresztül ez szolgált inspirációként. Így például Londonban – az antwerpeni mintából táplálkozva – 1565-ben nyílt meg a börze, melynek I. Erzsébet királynő az 1571. januári látogatását követően a Királyi Tőzsde nevet (és egyebek mellett az alkoholforgalmazás jogát) adományozta.

Az 1531-es antwerpeni árutőzsde-komplexum egyik érdekessége, hogy minden nemzetnek volt egy többé-kevésbé fix árusítóhelye, ám mindez eredeti formájában mindössze 12 évig állt, ekkor ugyanis tűzvész martalékvá vált. Az újjáépítés az eredeti tervek alapján azonnal megtörtént, de Antwerpen ostroma (1584–1585) és a „spanyol” flandriai hadseregnek történt megadás nem tett jót a

AHOL MEGÁLLT AZ IDŐ...

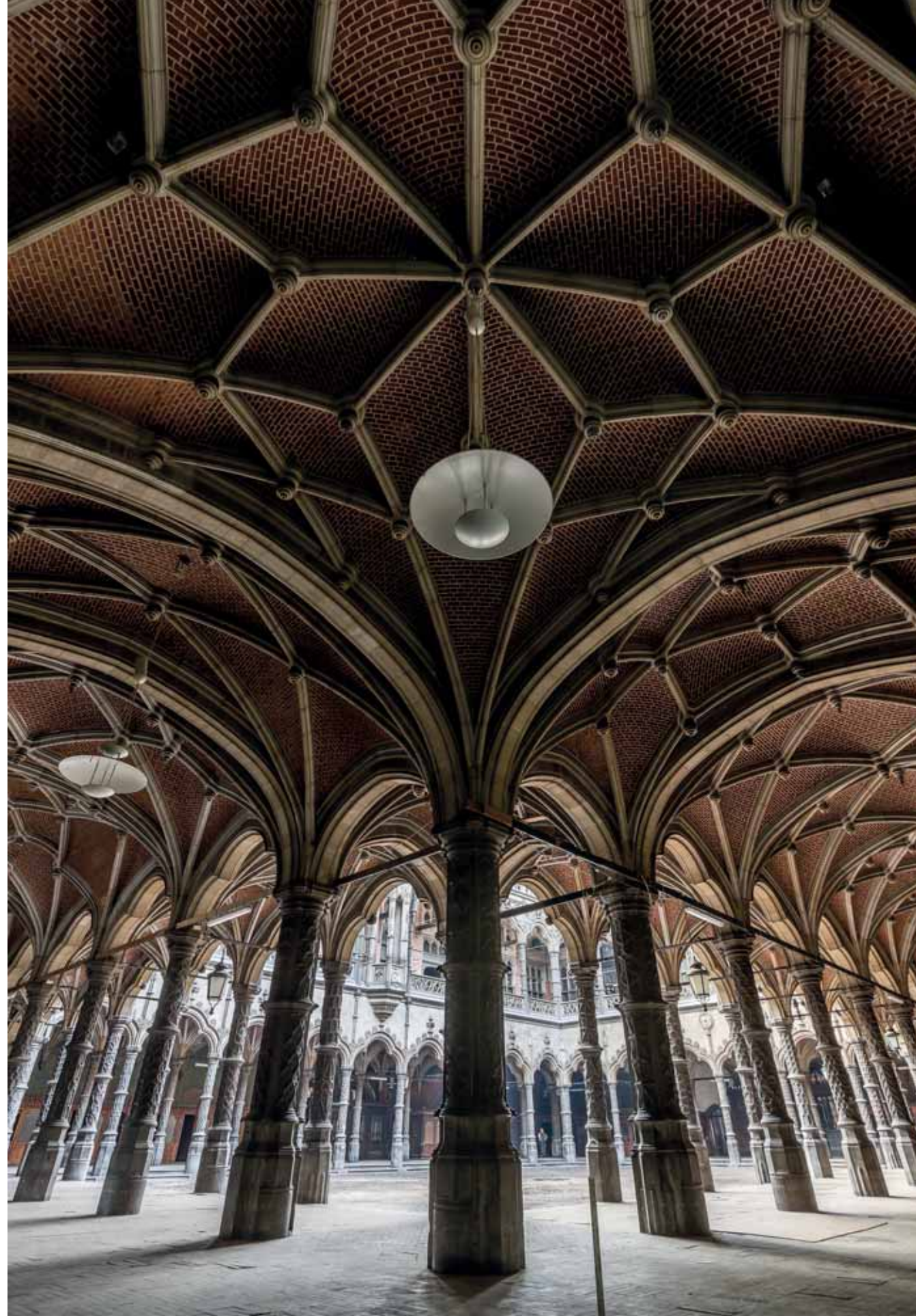
Bár közel 20 éve felhagyott az épület és többnyire üresek a helyiségek, a valamikori étteremben mégis olyan érzésünk támad, hogy rögtön betoppan valaki, és használatba veszi a bőrfotel

ZAVARBA EJTŐ PRECIZITÁS

Az alsó szint kétsoros galériájának sarokboltozata a legmutatósabb. Koráról csak a kő támvékek árulkodnak, a téglák olyanok, mintha csak tegnap kerültek volna a helyükre (jobbra)

kereskedelemnek, így 1661 és 1810 között nem az eredeti funkcióját szolgálta. Ideiglenesen a Szent Lukács Művészeti Akadémia is használta, emellett a 18. században például még városi könyvtárként is működött.

Az akkor még nyitott épület 1853-ban Charles Marcellis tervei alapján kapta meg „acélkupoláját”. Mintául a Londoni Kristálypalota üvegkupolája szolgált. Az új, fedett tér azonban nem sokáig díszlehetett: öt évvel később újra tűzvész pusztította el. A városi tanács tervpályázatot hirdetett a tőzsde újjáépítésére, melyben fontosnak tartották az épület régi koncepciójának megőrzését. A nyertes Joseph Shadde volt, tervei alapján 1872-ben építették újjá a mai, általunk is látható formájában.





Fények, formák, fotelek

A pirkadatban folytatjuk felfedezőutunkat, emeltről emeletre haladunk a nyikorgó lépcsőkön. A galériák mentén minden szobába betekintünk. A legtöbb üres, néhol azonban az utóbbi idők minimális használati igényeinek (pl. divatbemutatók) megfelelően felszerelt, modern világítás rontja az összképet. Aztán az egyik helyiségben végre megmutatkozik a hely valódi szelleme. Egy nagy, kandallós szobába érkezünk. A kemence előtt bőrfotel árválkodik. Nem véletlen, hogy az első tőzsdepalotai képem is itt készül.

Amikor visszatérünk a nagyterembe, látjuk, hogy időközben a Nap is felkelt, mindent elönt a narancssárgás fény, mi pedig ámulunk a látványtól, és csak azt mondogatjuk: „Nem hiszem el, hogy itt vagyunk!”

Az épület központi, nagy konferenciaterme érdekes kontrasztokat mutat. A világos, narancsos színű kövek alatti galéria igen sötét, de a komornak tűnő rész is tartogat látnivalókat. A boltozatok támívei kőből faragottak, csillag alakot idéznek, a kőívek metszéspontjaiban faragott, csüngő díszekkel. Az ívek közti felületet igen kis méretű téglákkal, katonás rendben rakták ki. Az ámulatba ejtő precizitással megépített boltozat gyönyörű textúrájú.

A kétsoros galéria alatt apró, fából épített szobácskák vannak. Faragásaik jól illeszkednek a gazdagon díszített falak és oszlopok közé. A falakon pedig néhol előtűnnek a régi világtérképek darabjai. Itt találkozunk a tőzsdeépület egyetlen állandó lakójával, egy szoborral, ami nem kis meglepetést okoz szemlélődésünk közben.

A karcsú, díszes tető észrevétlenül lép át a kőből acélszerkezetbe. A szélső falakon felül további négy, díszes vasszerkezet tartja a mennyezet vízszintes, korábban címerekkel ékesített részét. A kovácsoltvas tartószerkezeteket is a gótika díszettsége teszi felejthetelenné. Ezekon a szerkezeteken is helyet kaptak címerek csakúgy, mint a kovácsoltvas akanuszlevél-motívum.

MAJD' 20 ÉVNYI ÁLOM UTÁN

Az URBEX egyik Szent Gráljaként emlegetett, 40 x 50 m alapterületű nagyterem felszedett parkettaburkolattal és megrongálódott mennyezettel is gyönyörű. Tetőszerkezete korát meghazudtolóan légies, a hatalmas üvegezett felületek miatt igen világos. Szállodaként történő feltámadása azonban kettős érzéseket ébreszt: egyrésztől jó, hogy nem megy veszendőbe az épület, másrésztől viszont kár, hogy csak egy szűk közönség láthatja majd felújított állapotában (balra)



AZ EGYETLEN LAKÓ

Útközben egy emberalakot veszünk észre... Közeledve azonban rájövünk, hogy csak egy „szobor”, épp a galéria alatti teret szemléli. „Jól ránk ijesztettél!” – gondoljuk, és mosolygunk egyet magunkon. Természetesen hiába jegyezzük meg, hogy ott álldogál, ahányszor csak meglátjuk, mindig ugyanúgy megijedünk tőle

Hűtőtorony-gyomor

Következő célpontunk mindössze másfél órányi utazásra fekszik. A Sambre folyó partja első pillantásra kellemes zöldövezetnek tűnhet, pedig Charleroi egyik ipari szegletében járunk. Nagy fák adnak árnyékot a verőfényes napsütésben, a folyóban helyiek horgásznak, és a látványt az IM erőművének épülete és hűtőtornya keretezi.

Belgium egyik legnagyobb erőművét 1921-ben építették, szén elégetésével állítottak elő energiát, majd 1977-ben a teljesítmény növelése érdekében gázturbinával egészítették ki. Hiába volt Charleroi régiójának legfontosabb energiaforrása, az erőmű évei meg voltak számlálva. Kiszámolták, hogy Belgium teljes szén-dioxid-kibocsátásának mintegy 10%-át ez az erőmű adja. A Greenpeace 2006-ban nagy nyomást gyakorolva annyira negatív színben tüntette fel, hogy végül 2007-ben leállították. Ezt követően a fémtolvajok és a természet lett a vendég az erőműben és hűtőtornyában. Persze idővel az URBEX-fotósok is felfedezték maguknak.

A hatalmas, vasbeton héjszerkezetet tartó lábakkal mellett tudjuk megközelíteni a bejáratot jelentő lépcsőt. A gigászi torony súlyosan magasodik fölénk. A lépcső tetején a hűtőtorony lezárására szolgáló ajtó már eltűnt. Bent először a mérnöki munka szabályossága tűnik fel: ismétlődő traktusok függőlegesen és vízszintesen a torony falán, szabályos szögenként

kiosztott „folyosók”, melyek között katonásan egymás mellett sorakozó vályúk és egy hatalmas, tölcser alakú nyílás a torony közepén. Megnyugtató és egyúttal riasztó is ez a szabályosság, főleg ekkora léptékben. A torony kb. 60 m átmérőjű és 90 m magas. Ez azt jelenti, hogy 3 db csuklós busz tudna megállni benne egymás mögött, és a teljes magassága mintegy 30 emelet.

A mérnöki szerkezet látványán túl érdekes megtapasztalni, ahogy a természet meghódítja az épületet. A vályúkban növények telepedtek meg, néhol még csak kisebb mohák, másuttal pedig már páfrányszerű, kisebb bokrok formájában. Idővel valószínűleg teljesen a természet lenne az úr, és mohával nőné be az egész tornyot.

NEM GRAFIKA, HANEM VALÓSÁG

A nedvesüzemű hűtőtorony belső szerkezete: a függőleges betáplálócső, valamint a csillag alakú elosztó vályúrendszer (jobbra)

AHOL A VÍZ (VOLT) AZ ÚR

A legkisebb vízcseppegtető vályúkban buja növényzet nő (balra lent). A mohás vízbeömlő-betontölcser külső átmérője 10–15 m (lent)



A belső körbejárás után a torony alja a cél. Ez sokkal nehezebb feladatnak bizonyul, mint először gondoltuk. Bár a külső részen, ahol korábban a hűtött víz lecsepegett, a betáplálócsővön egyszerű eljutni a közbenső gyűrűs falig, a körbefutó fal alatt azonban nincs túl sok hely. Az átbújást az is nehezíti, hogy arasznyi mély víz és iszap borítja a torony alját. Fotós felszereléssel hosszú küzdelem a bejutás, de a látvány mindenért kárpótol. Míg a torony tetején a mérnöki szabályosság és a természet hódítóerejének hangulata, addig alul a sci-fik és számítógépes játékok rajzolt világa kel életre. Hatalmas tér, irreálisnak tűnő, eddig soha nem látott vasbeton alakzattal.

Nedves vagy száraz?

Látva ezt az épületet, felmerülhet a kérdés: vajon miért kell hűtőtorony egy-egy erőmű mellé? És miért pont ilyen a belseje?

A hőerőművekben a fosszilis tüzelőanyagok elégetésével hatalmas kazánokban vízből gőzt állítanak elő, mellyel nagy nyomású gőzturbinákat hajtának meg. Ezekhez generátorokat kapcsolnak, melyek a forgómozgásból villamos energiát hoznak létre. A gőzturbinákból kiáramló kis nyomású gőzt le kell csapadni, vissza kell hűteni. Erre közeli folyók, tavak vizét is használhatják hűtőközegként (mint pl. Magyarországon a bokodi hűtőt). Ilyenkor a vízgőz kondenzálására szolgáló hőcserélőből, az ún. kondenzátorból kiömlő, kissé felmelegedett hűtővizet visszavezetik eredeti forrásához.

Ha nem áll rendelkezésre elegendő mennyiségű

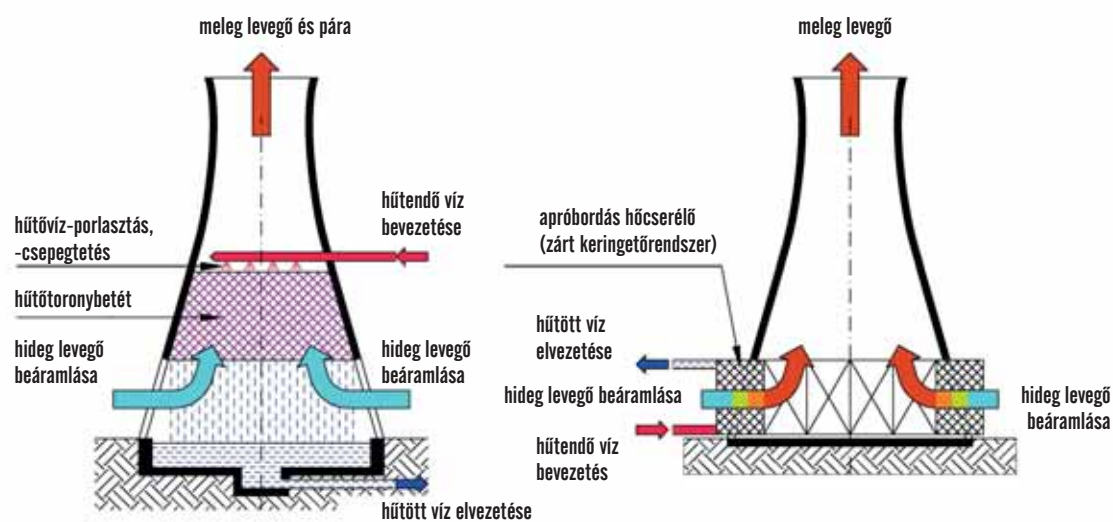
hűtővíz, akkor hűtőtorony építése szükséges. Ezekből létezik nedves- és szárazüzemű is.

A nedvesüzemű, vagyis nyílt vízkörű tornyok esetében a hűtővíz részleges elpárologtatásával hűtik vissza a felmelegedett vizet, és a folyóból vagy tóból csak az 1-2%-os párolgási veszteséget kell pótolni. A rendszer nagy hátránya, hogy a hűtött víz közvetlenül érintkezik a levegővel, ezért elszennyeződhet, illetve a folyamatos párolgás és vízutánpótlás miatt feldúsulhat az ásványisó-tartalma, ami vízkőképződést indíthat el.

A szárazüzemű, vagy zárt vízkörű rendszer ki-küszöböli a fenti problémákat. Ezeknél a hűtővizet zárt rendszerben keringetik, nincs párolgási veszteség, nem szükséges a vízutánpótlás. A léghőkonduktív szárastornyokat világszerte alkalmazzák, ezeket gyakran Heller-Forgó-tornyoknak is hívják megalkotóik, Heller László és Forgó László magyar mérnökök tiszteletére.

Az általunk felkeresett torony nedvesüzemű volt. A benne lévő futurisztikus vasbeton építmények a víz bevezetésére, elosztására szolgáltak. Kapacitására ellentmondó adatokat lehet fellelni, 450 000–2 000 000 liter/perc teljesítményig. Tulajdonképpen mindegy is, hogy melyik volt a valóság, mert már a kisebb érték is döbbenetes mennyiségű vizet jelent. Viszonyításképpen: ez a percnkénti hűtött mennyiség úgy 50 átlagos család havi vízfogyasztásával ér fel!

Az IM hűtőtornya nemcsak mérnöki szemmel izgalmas és látványos. Mintegy szabadtéri múzeumként vezet be az erőműműködés egy kis szegletébe.



ÍGY MŰKÖDIK...

Balra a nedvesüzemű (nyílt vízkörű), míg jobbra a szárazüzemű (zárt vízkörű) hűtőtorony vázlata látható

Autótemető az erdőben

Chatillon mellé, egy erdőbe indulunk. Belgiumban több autótemető is található, de történetével ez a legérdekesebb. Olyan autók kerültek ide, melyeket az amerikai hadsereg használt a II. világháborúban, és visszaszállításuk az Egyesült Államokba költséges lett volna, így azokat itt hagyták. Persze ez csak az egyik lehetséges magyarázat a járművek idekerülésére... E sok legendát hordozó, híres autótemetőt keressük most, de csak a hűlt helyét találjuk. Pár gépkocsialkatrészt és mindössze egyetlen összetört autót lelünk. A keskeny erdősávban korhadó autórönszo-

CHATILLON HŰLT HELYE

Szomorúan szemléljük az egyetlen, itthagott autórönszót. Nem akarunk hinni a szemünknek, hogy mindössze ennyi emlékeztet az egykor forgalmi dugószerűen sorakozó, mohával benőtt, 40-es évekbeli autósodákra

kat ugyanis környezetvédelmi okokból elszállították. Talán az ott látott kevés alkatrészt azért hagyták ott, hogy a hozzánk hasonló kalandozók biztosak lehessenek benne, hogy jó helyen jártak, megtalálták a chatilloni autótemetőt – vagy legalábbis a helyét.

A fák között sétálgatva először szomorkodunk, hogy nem láthatjuk a mohás, háborús autósodákat, de aztán mi is megtapasztaljuk, mekkora környezeti pusztítást végzett a 70 évnyi rozsdásodás és olajfolyás. Az erdő fái és az aljnövényzet a kocsik helyén rozsdaszínű és élettelen. Csak remélni merjük, hogy a roncsok eltakarítása után ültetett új fák megmaradnak és egészségesen tudnak fejlődni a gyógyuló talajban...

Az egykori autótemetőről készült régi fotók örökre őrizni fogják a hely hangulatát. Ég veled, Chatillon! Ég veled, Belgium, az elkövetkezendő URBEX-túráig! ☺

