

KORAI KERESZTÉNYEK NYOMÁBAN SZÍRIÁBAN

⊕ SZÖVEG ÉS KÉP: KALLA GÁBOR

A szíriai Tell Bí'a bizánci kolostora minden szempontból különleges. Egy régész számára ritka szerencse, ha az általa feltárt épületegyüttes kora pontosan megállapítható. Itt a szinte teljesen épen előkerült három mozaikpadló önmagában is kiemelkedő művészeti emlék, ám még felirat is van rajtuk. Közülük kettő hónapponossággal adja meg a készítés időpontját, ráadásul mindkét emlék egy-egy építési fázist jelez.

Szíriából eddig nem ismerünk agyagtéglából emelt kolostort, itt azonban szokatlan teljességgel tárul elénk az egykori élet!

A régóta ismert lelőhelyen 1980 és 1995 között a Német Keleti Társaság (Deutsche Orient-Gesellschaft) által finanszírozott, Eva Strommenger vezette ásások fő célja az ókori keleti város feltárása volt. Ennek során napvilágra került több palota, templom és számos lakóház – valamint egy kora bizánci kolostor is, melynek ásását a szerző irányította.

Évezredes háttér

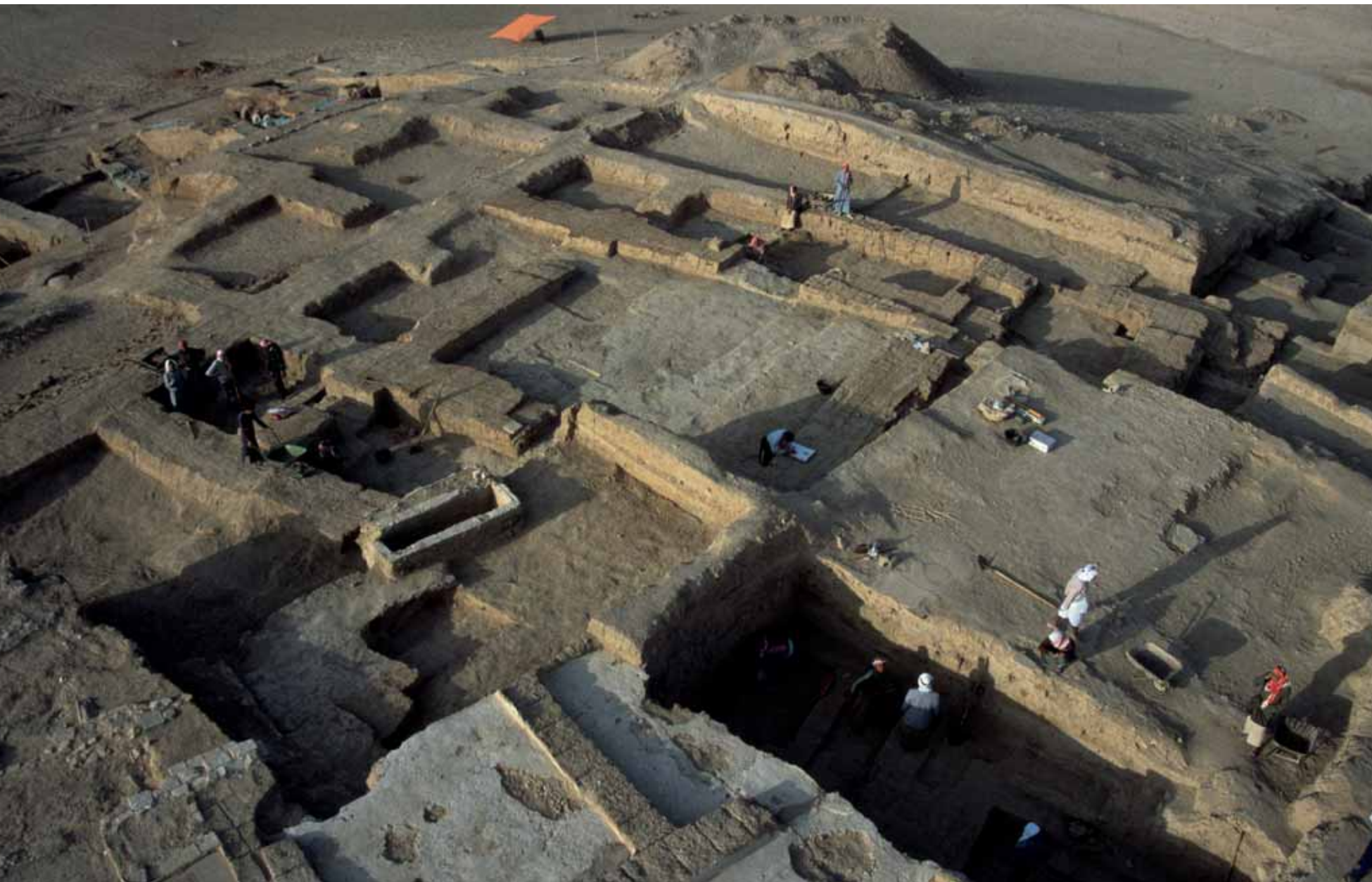
Tell Bí'a (magyarul „templomdomb”) romdombja Északkelet-Szíriában, a mai Raqqa város szélén fekszik. Ez a 40 hektárnyi, fallal körülvett és számos belső dombbal tagolt együttes az ókori Tuttul város romjait rejtő magában. A Kr. e. 3. és 2. évezredben Tuttul Észak-Szíria kiemelkedő fontosságú települése volt, Dagan isten (a bibliai Dagón) temploma a térség jelentős kultikus központjaként működött. A Kr. e. 1. évezredben egy időre elhagyták, majd Nagy Sándor hódításai után a makedón kézbe került területen a Kr. e. 3. században egy Niképhóron nevű görög várost alapítottak. Tell Bí'át egy ideig a – később Kallinikoszra átnevezett – város temetőjeként használták, de a kereszténység elterjedése után, valamikor a 4. században szerzetesek foglalták el a dombtetőt, és számos kisebb remetelakot készítettek. A 6. században épült fel az általunk feltárt kolostor, és valószínűleg megélte az iszlám hódítást is. A terület új arab urai a régi, még keresztény lakosú Kallinikosz mellé felépítettek egy muszlim ikervárost, Raqqát, amely a 8. században az abbászida kalifa, Hárún ar-Rasíd idején egy ideig a birodalom székhelye is volt. A kolostort valamivel ezutánelhagyták el végleg.

A beépült domb

Ebből a korból hasonló teljességgel feltárt kolostort csak Izraelből és Egyiptomból ismerünk. Szíria más részein, vagy Kelet-Törökországban számos, kőből készült kolostortemplom áll még ma is, de a lakórészeket vagy nem tárták fel, vagy teljesen átépítették, és korai időszakukat még nem kutatták. Így itt végre lehetőség nyílt, hogy teljes képet kaphassunk a szerzetesközösségnek otthont nyújtó, 6. századi épületegyüttesről!

ÉVEZREDEK FEKSZENEK EGYMÁS FELETT TELL BÍ'A KÖZPONTI DOMBJÁN

Előtérben a kolostortemplom előtti folyosó látható, valamint az udvar, 2 méterrel mélyebben egy Kr. e. 2. évezred első felében épült palota, míg még mélyebben egy több mint fél évezreddel korábbi leégett palotaépület





A FELTŰNŐEN MAGAS MINŐSÉGŰ MOZAIKOK

közül az előcsarnoké egy paradicsomi jelenetet mutat, de a jakobitákra jellemző emberábrázolási tilalom miatt csak állatok szerepelnek rajta. A 4 x 10,5 m nagyságú, szinte sérülések nélküli felületet kettős fonatmintából, illetve nyolcszögekből álló, kettős szegély veszi körbe. A belső mező háttere szürke, stilizált virágok, valamint fák jelzik, hogy egy kertben járunk. A kompozíciót egymás felé forduló pávapár és egy szír felirat osztja meg, az egyik oldalon két ciprus és egy gránátalmafa körül madarakat és halakat látunk, a másikon tíz különböző madárpár látható egymással szemben. A színes madárvilág gyakori témája a keleti bizánci mozaikművészetnek

A kolostor építéskor a tervezők az ősi domb formájához alkalmazkodtak. Teraszokat alakítottak ki, majd ezeken emelték az egyes épületrészeket. A domb tetején kapott helyet és az egész együttes fölé emelkedett a liturgikus központ, a templom. A nyugati oldalon építették fel a másik igen fontos közösségi helyet, az ebédlőt (refectorium) és a konyhát. A templomtól északra feküdt a gazdasági szárny, a szerzetesek szállása pedig a délnyugati részen volt.

A mindennapi élet központja a nyugati udvaron lehetett: a téglaborítás kopásán jól követhető, merre vonultak leggyakrabban az itt élők. A délre fekvő szállástól könnyen el lehetett jutni az ebédlőbe, vagy a templomba is. A nyugati udvarban lehetett megpihenni is – a tűző, déli nap elől védő féltető alatt, vagy a hidegebb őszi–téli időszakban a körbefutó padokon, ahol falak által visszavert napsugár adott meleget.

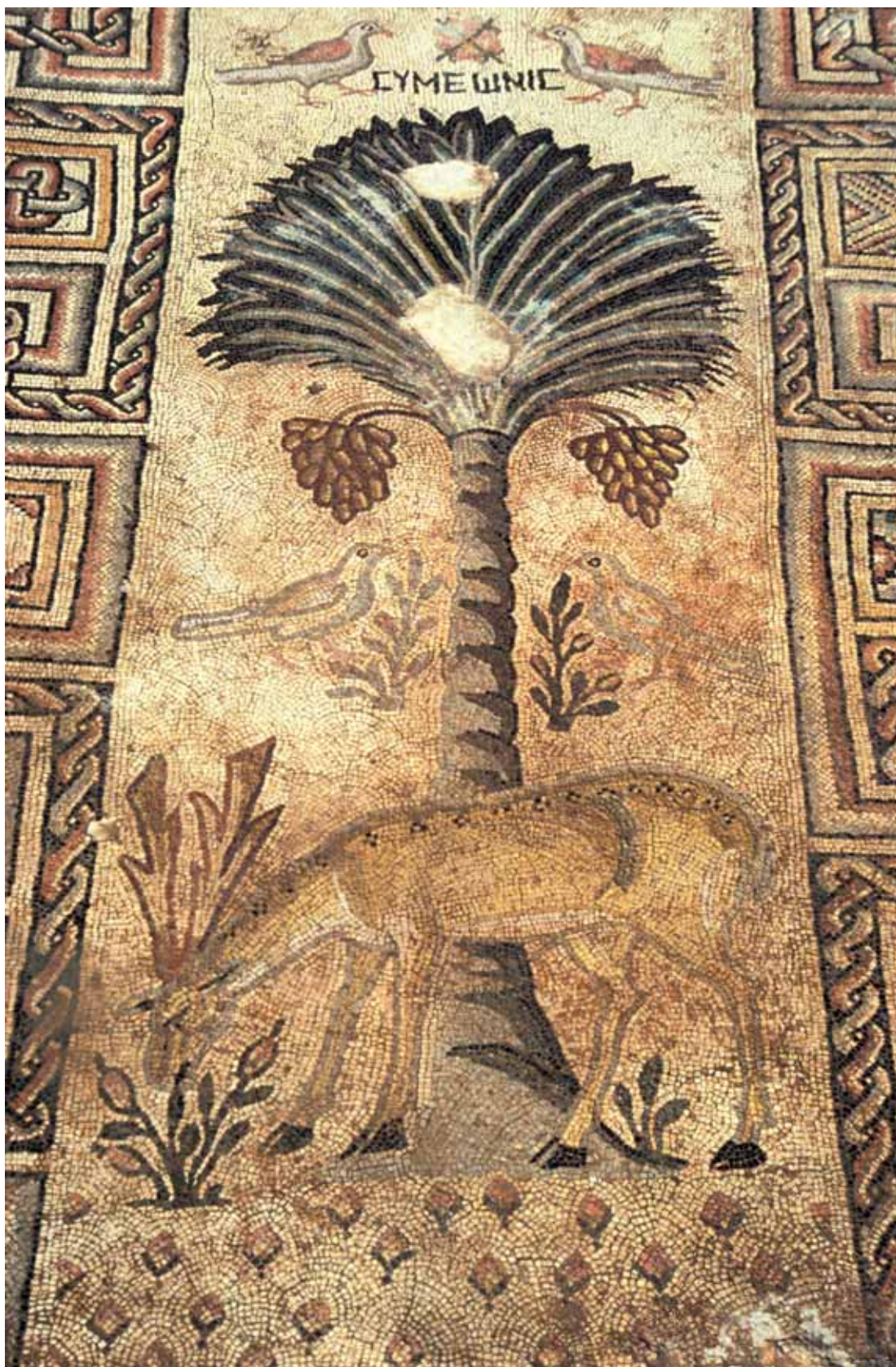
Építőanyag-különlegességek

Az évezredek óta használt ősi építőanyag, az agyagtégla e kolostor külön érdekessége. Korábban ugyanis Szíriában csak olyan bizánci egyházi épületeket ismertek, melyeket kőből – mészkőből vagy bazaltból – emeltek. Az innen nem messze fekvő Szergiopolisz (Ruszafa) látványos bazilikái is mészkőből készültek, de még az a Kallinikosz-település is mészkőből épült, melyre a dombról rá lehetett látni. Itt viszont csak néhány, nagyobb igénybevételnek kitett helyen alkalmaztak követ, pl. küszöböt vagy lépcsőt készítettek belőle.

A kolostor egész épületegyüttese napon szárított agyagtéglából épült. Olyan jó minőségűek, hogy újjáépítéskor a korábbi falak anyagát újra felhasználhatták – erről tanúskodnak a bennük lévő meszes vakolatdarabok. Az olcsóbb agyagtégla használatát anyagi okokkal magyarázhatjuk: ha nem volt gazdag támogató a háttérben, egy egyszerűbb közösség csak ezt engedhette meg magának. Valószínűleg sokkal gyakoribbak lehettek az agyagtéglából készült épületek, mint azt eddig gondoltuk!

Használtak persze égetett téglát is, de csak a sérülékenyebb részeken: padlót borítottak vele, vagy a lábazatok védelmére és pihenésre falpadokat emeltek belőle. A gerendavázás tető borítására római eredetű, lapos és domború cserepeket, az esővíz elvezetésére U-metszetű terrakottaelemeket vagy terrakottacsöveket alkalmaztak. Különösen érdekes, milyen nagy hangsúlyt fordítottak az esővíz kezelésére! Erre szükség is volt, hiszen e szélsőségesen szárazföldi klímájú területen a ritka esők ősszel, tavasszal és télen rendkívül hevesen, nagy intenzitással érkeznek. A teknősen kiképzett udvarok és folyosók csatornába gyűjtötték, és onnan ciszternákba vagy a kolostoron kívülre vezették a vizet.





Különleges figyelmet érdemelnek a templom sajátos kiképzésű ablakai is. Fakeretre kis vasszőgekkel félig átlátszó gipszlapokat szegelték, és a külső oldalukat kemény gipszstukkóval kenték ki, ami márványhatást kellett.

Az egész épületegyüttesre visszafogott díszítés volt jellemző: fehérre meszelt falak, néhány egyszerű falfestmény a fülkékben. Ezért is volt nagy meglepetés, hogy néhány fontos helyiség padlóját igen magas színvonalú mozaikpadló borította!

Templom-átmenet

Maga a kolostortemplom (12,6 x 17,8 m) három részből áll: egy keskeny, keresztirányú előcsarnokból, a szintén keresztirányú, de szélesebb főhajóból, ahonnan három négyzetes, különálló kápolna nyílt. A középső (presbyterium) volt a szentély, itt mutatták be az áldozatot, a diakonikon a liturgikus kellékek elhelyezésére szolgált, mellette pedig a szentek relikviáinak őrzőhelye, a martyrium állt. Ez az ún. keresztházas alaprajzi típus azt jelenti, hogy a kolostor a jakobita (monofizita) szír kereszténység egyik bázisa lehetett. Hasonlóakat ma

A KOLOSTOR EBÉDLŐJE – patkó alakú agyagpadokkal és a konyha egy hatalmas sütökemence maradványaival – a kép jobb szélén (jobbra fent)

TELL BÍ'A ROMDOMBJA MŰHOLDKÉPEN – jól látható, hogy a mai Raqqá városa szinte körbeveszi (jobbra)

A FELTÁRT ÉPÜLETCSOPORT ALAPRAJZRÉSZELETE
sárga: templom; zöld: konyha és ebédlő;
piros: sírkápolna (jobbra lent)

EGY TELJESEN ELPUSZTULT SÍRÉPÍTMÉNYT DÍSZÍTETT e mozaik, melynek égetett téglából készült falait még a középkorban az alapokig kiszécskészték, de a mozaiknak csak a széle sérült meg. A 4 x 3,1 m-es mozaikpadló középső mezőjét egy datolyapálma alatt lefelé szarvas foglalja el. A pálma mellett és felett egy-egy galambpár, a felsők között egy görög név: Szümeónisz. Talán ő lehetett a sír építmény tulajdonosa. A kiváló minőséget jelzi, hogy a készítőmester a szarvast és a datolyapálmát árnyékolással tette rendkívül plasztikusná, és ehhez számos színt és árnyalataikat használta. E mozaik témája ugyanúgy az örök élet, mint a másik kettőé, csak a készítője más szimbólumokat alkalmazott. Készítésének kora a 6. század közepére tehető, és olyan mester munkája, aki császári támogatással dolgozott a közeli Szergiópolisz bazilikájában (balra)





A SZENTÉLY PADLÓJÁT DÍSZÍTÓ, 3,5 X 3,7 M-ES MOZAIKON a keskeny szegélyen belüli középső, fehér háttérű felületet egyetlen, összefüggő hálóminta alkotja, amely kilenc képmezőt alkot: nyolc kerek medaillont és egy négyzetet. A négyzetben egy felülről lelógó, drágakövekkel díszített kereszt (crux gemmata) ábrázolása jelzi az egykori oltár helyét. Az első három medaillon két, egymás felé forduló pávát és köztük az örök élet vizét tartó, kétfülű edényt fog körbe. Más ábrázolások alapján tudjuk, hogy ez a hálóminta egy másik keresztény szimbólum, a szőlőlugas absztrakt megjelenítése

is használnak Kelet-Törökországban, a Túr Abdín-fennsíkban, s bár ezek is 5–6. századi alapításúak, de időközben nagymértékben átformálódtak.

A szentély érdekes részlete, hogy mozaikpadlóját teknő alakúra képezték ki, és a hátsó falban volt egy kifolyócső. A rituális tisztaság eléréséhez a helyiséget rendszeresen vízzel locsolták fel, ami hátul kifolyhatott, s e rendszer még a mozaik feltárása utáni tisztításkor is működött!

A feliratoknak köszönhetően Tell B' a kolostortemplomának teljes építéstörténete jól rekonstruálható. Az előcsarnok padlómozaikja a szír felirat szerint 509 augusztusában készült el, ez jelzi az első építési fázis lezárulását. 86 év után talán statikai problémák merültek fel, mindenesetre az egész templomot visszabontották az alapokig, és a korábbi alaprajznak megfelelően, de 30 cm-rel eltolva építették föl újra. Eközben – szerencsénkre – az előcsarnok mozaikpadlóját megkímélték. Új építkezés – új mozaikpadló az új szentélybe: mindennek 595. áprilisi dátuma szerepel is a mozaikon.

Padok a szerzeteseknek

Az 54 m²-es alapterületű ebédlő a templom főhajója utáni második legnagyobb helyiség. Az égetett téglával borított termet patkó alakú, kemény gipszborítású agyagpadok tagolták. Középen kőből készült, állványon álló, kerek asztalok lehettek: ezekre szolgálták fel az ételt, és az étkezés során ezt vették körül a szerzetesek. Eredetileg hat agyagpadot helyeztek el, majd később további hármat toldottak hozzájuk. Egy-egy padon hat személy fért el kényelmesen, vagy épp hét, valamivel szorosabban. Így kiszámolható a kolostor közösségének körülbelüli nagysága: az első időszakban 36–42, a második fázisban 48–56 személy számára volt ülőhely az étkezőben.

Az egész épületegyüttes 3000 m² körüli kiterjedése, a templom és az ebédlő befogadóképessége összehasonlítások alapján arra utal, hogy a kolostor a maga korában a közepes nagyságúak közé tartozott.

MOZAIKPADLÓ-ANATÓMIA

Valamennyi mozaikpadlót rendkívüli gondossággal alapozták meg. Először elsimították a felületet, majd nagyméretű folyami kavicssal kevert agyagréteget döngöltek rá (az egyik mozaik alapján az agyagréteget valószínűleg izzó parázzsal át is égették, hogy még keményebb legyen). Ezt gipszesztrichhel vonták be, amelyre rákerültek az esztrichbe nyomott mozaikszemek. Ezek mérete (0,8–1,1 cm) és anyaga változó, de kiderült, hogy mindet helyben darabolták különböző színű mészkőből, homokkőből és folyami kavicsból, a szentélymozaiknál pedig néhány helyen üvegből is vágta darabokat. Míg a mester az alakos motívumokat formázta meg, a segédek a keret (bordűr) geometrikus mintáját és a nagyobb, egybefüggő felületeket készítették.

Leletsors

A mozaikpadlókat damaszkuszi restaurátorok szedték fel, és ideiglenesen egy raktárban helyezték el. Korábbi tervek szerint az újonnan felépítendő raqqai múzeum előcsarnokának díszei lettek volna, de ez nem készült el. A mai háborús helyzetben a műkincsek is nagy veszélyben vannak, a hírek szerint a régi raqqai múzeumban is fosztogattak, s a raktárakról nincs semmi hírünk... ☹

A cikk megjelenésének
támogatója a

nka
Nemzeti Kulturális Alap