

MIVEL MENNEK A MAGYAR AUTÓK?

2013-ban 3 041 709 db személygépkocsit tartottak nyilván hazánkban, vagyis majdnem minden harmadik emberre jutott egy autó. Mivel a Lechner Tudásközpont által működtetett Országos Területfejlesztési és Területrendezési Információs Rendszer (TeIR) egyik eleme a KSH Területi Statisztikai Adatok Rendszere, az abban található gépjárműállomány-adatok lehetővé teszik a témakör alaposabb elemzését.

A gépkocsik üzemanyag szerinti megoszlása folyamatosan és gyors ütemben változik. 2003–2013 között a hazai forgalomban lévő személyautó-állomány összesen 9,5%-kal növekedett, amin belül a benzinesek száma 6%-kal csökkent, és bár az alternatív – elektromos, hibrid, gáz – meghajtású járművek emelkedő részesedése még mindig nem jelentős, a dízelek mennyisége a kétszeresére nőtt.

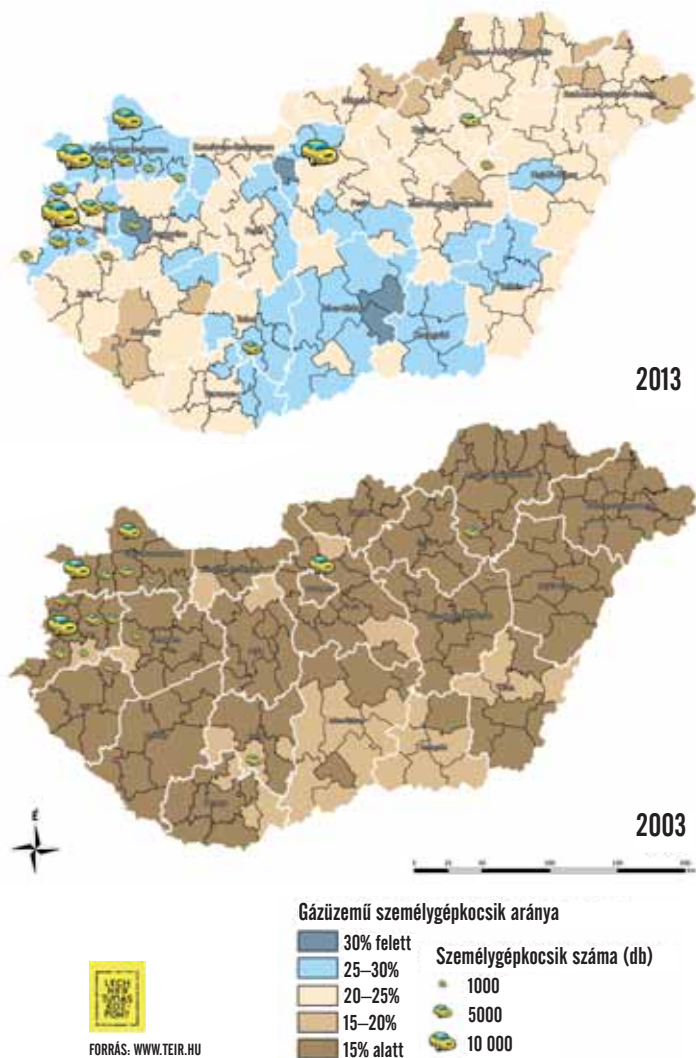
Így a gázolajat tankoló autók aránya 12,4%-ról (2003) 24,3%-ra (2013) emelkedett. Európában hasonló részarány jellemzi Finnországot, Liechtensteint és Svájcot is, a szomszédos Ausztriában pedig a dízelek (56%) már többségben vannak a benzinesekkel szemben.

A dízel/benzin arány területi megoszlása viszonylag kiegyenlítettnek mondható, járásaink között 2,5-szeres különbség rajzolódik ki (a budapesti kerületeket együtt kezelve). A legmagasabb dízel-arány Győr-Moson-Sopron megyében és környékén figyelhető meg, a legkisebb részesedés pedig Nógrád és Borsod-Abaúj-Zemplén megyék járásában.

Legtöbb térségünket kimutatható mértékű átalakulás jellemezte a vizsgált évtized során. 2003-ban a gázolajüzemű autók még csak az ország középső részén, azon belül is a déli járásokban fordultak elő nagyobb arányban. 2013-ra mindenhol emelkedett a részesedésük, ám a térképen jól látható, hogy a legdinamikusabb dízel-gyarapodás az északnyugati országrészben történt. Ellenpéldaként a Putnoki járás említhető, amely 2003-ban (7,1%) és 2013-ban (14,5%) egyaránt sereghajtó volt a dízel-arány rangsorában.

A dízel/benzin arány növekedése korrelációt mutat a gépjármű-ellátottság értékével. Ugyanis az 1000 főre jutó személygépkocsik számának változását elemezve az látható, hogy a 20 legmagasabb ellátottságú (a térképen autó-szimbólummal megjelölt) járásból 15 szintén az északnyugati országrészben helyezkedik el. Vagyis, ahol a személygépjármű-állomány gyorsabban növekedett, ott a dízeles autók részesedése egyre magasabbá vált. Különösen igaz ez a nagyobb városok és megyeszékhelyek járásaira, az északnyugati országrész előretörésében pedig a térség fejlettsége mellett a határ közelsége is szerepet játszik, mivel az osztrák használt autók könnyebben és gyorsabban találnak utat a magyar vásárlókhöz.

Mindezeket a területi sajátosságokat részletesen is bemutatja a Lechner Tudásközpont által készített interaktív térkép, amely a következő weboldalon érhető el: gis.lechnerkozpont.hu/foldgomb



SZÖVEG: ÓNODI ZSOLT

MAGAS-TÁTRA

2015. október 4.



www.eupolisz.hu

HA UNOD AZ IPARI TURIZMUST!

TERMÉSZETJÁRÓ UTAZÁSOK, OUTDOOR TÚRÁK,
TREKKINGEK, KÖRUTAK AZ EGÉSZ VILÁGON.

Eupolisz Utazási Iroda

1093 Budapest, Lónyay u. 47. | +36/1/219-08-81

Hatósági engedélyszám: U-000463