

▷ SZÖVEG: NÁRAY MIHÁLY–MIEHLE DÁNIEL



BAJKÁL

SZIBÉRIAI ROMANTIKA, MELLBEVÁGÓ VALÓSÁG

Ha egy itthoni beszélgetésben szóba kerül a „Feneketlen-tó”, akkor sokan bizonyára a budapesti, XI. kerületi tóra gondolnak. A névhez ugyanakkor sokkal jobban passzolna a Bajkál, melynek első mélységvizsgálatakor, a 18. században még nem tudták megmérni az alját, tehát tényleg feneketlennek tűnt! Később aztán be is bizonyosodott, hogy egyenesen a Föld legmélyebb tava (1637 m), de felszínének kiterjedésével is igen előkelő helyet foglal el a tavak ranglistáján (7.) nem beszélve óriási vízmennyiségéről, mely bolygónk édesvízkészletének ötödét adja. Nem túlzás a legek vízének nevezni, mint ahogy régi kínai neve: Po Haj – „északi tenger” is helytálló, legalábbis abban a tekintetben, hogy felülete nagyobb, mint a Márvány-tengeré (vagy éppenséggel Belgiumé!), benne pedig kevéssel több víz hullámzik, mint a Balti-tengerben! A Bajkál-tó különlegességét ugyanakkor nemcsak méretei, hanem a világtól való elzártsága (Moszkvától több mint 5000 kilométerre keletre, Pekingtől 1200 kilométerre északnyugatra) is adja, ami sajátos misztikumot kölcsönöz számára



FOTÓ: RÁCZ PÉTER

A tavak kapcsán gyakran felmerül, hogy geológiai időskálán mérve csak pillanatnyi képződmények, „rendszerhibák” a szárazföldön, hiszen az óceánokkal és a tengerek többségével összevetve mélységük elenyésző, így pl. a folyók pár „geológiai pillanat” alatt feltöltik a hordalékukkal. De mi a helyzet egy olyan tóval, melynek mélysége egyes tengereket is megszégyeníti?

AZ ÁROK ALJÁN...

A Bajkál-tó medencéje ugyanis egy szárazföldi árokban – ún. riftben – található, ennek köszönhető a szokatlanul nagy mélysége. Itt alakult ki a Földön a legmélyebb, vízzel elöntött szárazföldi mélyedés, hiszen a Bajkál legmélyebb pontja majdnem eléri a tengerszint alatti 1200 m-es szintet (ebből könnyen kiszámolható, hogy felszíne 456 m-es tengerszint feletti magasságon hullámzik). Ha ehhez hozzátesszük, hogy a Bajkál-árok mélyén több kilométer vastagságú harmadidőszaki üledékréteg fekszik, akkor lehet igazi fogalmat alkotni a kőzetlemez-távolodást és a közrefogott terület süllyedését okozó tektonikus folyamatok óriási erejéről.

Maga a Bajkál-árok egy 2000 km hosszú riftesedési zóna része Ázsia közepén, az Eurázsiai- és az attól lassan elváló Délkelet-ázsiai-lemez határán. Mindez 35 millió éve létezik, de csak viszonylag lassan tágul, a mérések szerint ma évente 2 cm-t. Ráadásul az árokképződéshez földrengések és tűzhányó-tevékenység is kötődik: utóbbiról tanúskodnak például a közeli Keleti-Szaján-hegységben húzódó Vulkánok Völgye néhány ezer éves salkúpjai.

ÚTON

A SZIBÉRIAI UTAK JÓL JÁRHATÓAK, DE AZ OLBON-SZIGETEN NINCS ASZFALTBORÍTÁS. TÉLEN A TAVI JÉG JOBB ENNÉL

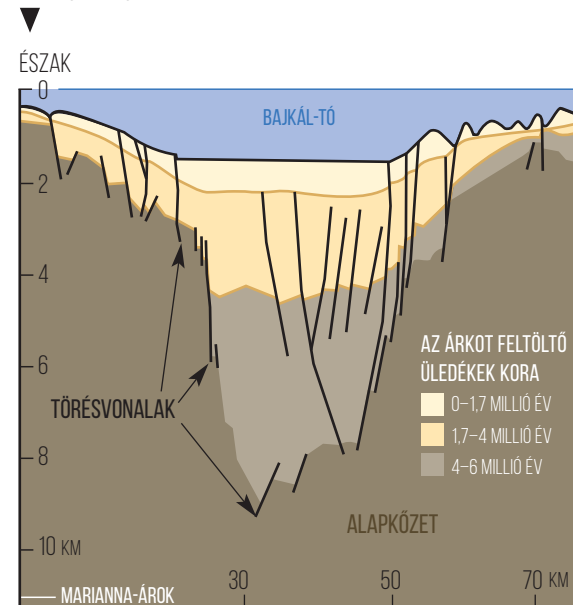
HIDEG PÁNCÉLZAT ▲

AZ ÉDES-VÍZŰ „TENGERT” 5 HÓNAPIG TARTJA FOGSÁGBAN A JÉG, MELY JANUÁR VÉGÉRE LEGALÁBB 1 MÉTER VASTAG. A JÉGPÁNCÉL VONALAS MINTÁZATÚ, MINTHA MOZAIKBÓL LENNE KIRAKVA, ÉS A NAPSUGARAK ÚGY CSILLANNAK MEG RAJTA, AKÁR AZ ABLAKÜVEGEN. MEGTÉVESZTŐEN VÉKONYNAK LÁTSZIK, MIVEL OLYAN TISZTA, HOGY A RAJTA HALADÓK A SEKÉLYEBB HELYEKEN JÓL LÁTJÁK A TÓ FENÉKÉN LÉVŐ SZIKLÁKAT (KEZDŐ OLDALPÁR)

Maga a Bajkál-árok egy 2000 km hosszú riftesedési zóna része Ázsia közepén, az Eurázsiai- és az attól lassan elváló Délkelet-ázsiai-lemez határán.

MÉLYRE NYÚLÓ ÁROK

A BAJKÁL-ÁROK FÖLDTANI METSZETE. JÓL LÁTSZIK, HOGY A MAI TÖMÉLYSÉG ELTÖRPÜL AZ ÁROK VALÓDI MÉRETEI MELLETT



A tó medencéjének ősi eredetét jelzi különleges élővilága is. Mintegy 1800 faj él benne, így igaz van a tónak nevet adó tunguzoknak, akiknek nyelvén a Bajkál „gazdag tavat” jelent. Sőt a fajok 80%-a bennszülött, csak itt él. Az egyik legtöbbet emlegetett élőlény a bajkálifóka (nerpa). Vajon miként került a világ tengertől oly távoli, hatalmas tóba? Miután példányait a Szelenga folyóban a torkolattól 400 km-re is megtalálták, bebizonyosodott, hogy ősei a jégkorszaki időkben képesek lehettek a Jeges-óceánból felúszni a kellemes körülményeket nyújtó tómedencébe.

A tó víztömege akkora, hogy jelentősen módosítja (temperálja) környezete éghajlatát, nyáron 5 °C-kal mérsékelve a felmelegedést, télen pedig 6–10 °C-kal enyhítve a zord fagyokat, sőt, több helyi szelet is létrehozva (barguzin, kultuk, gornája), melyek akár 5 méteres hullámokat is keltenek. Maga a tó vize nyáron is csak átlagosan 10 °C körüli, ám nyár végére a sekélyebb parti területeken 16–19 °C-ot is elérhet, a mélyben pedig állandó, 3,5 °C-os hőmérséklet uralkodik. 40–42 méteres átlátszósága szintén különleges (főleg a tavak mezőnyében).



A TÉLI MISZTIKUM

A kisjégkorszak elmúltával a 20. századi Európában viszonylag ritkák azok a telek, amikor a hidegebb égőtől távolabbi tavakat, folyókat vastag jégpáncél borítja – a Bajkál-tónál ugyanakkor ez menetrendszerűen minden évben bekövetkezik. A jégborítás általában januártól májusig tart (ám pl. északon majd egy hónappal később olvad meg a jég, mint a tó déli felében). Meglepő, hogy csak januárban (sokévi átlagban január 9-én, de 1877-ben már december 14-én, míg 1959-ben csak február 6-án) áll be a tavon a jég, miközben már novembertől jellemzők a zord fagyok, és a szibériai folyóktak decemberre már mind befagynak. A magyarázatot a tó éghajlatmódosító (enyhítő) hatása, valamint az erős helyi szelek adják, melyek következtében az összefüggő jégreteg csak később tud kialakulni. Először a nyugodtabb vizű öblök, part menti részek fagynak be, majd a nyílt víz-

FÖLDGÖMB VILÁGLÁTÓ A TRENDFM-EN
CSÜTÖRTÖKÖNKÉNT 16.35-KOR.
A RÁDIÓBAN VENDÉGÜNK A TÉMÁRÓL:
NÁNAY MIHÁLY

TRENDFM 94.2
GAZDASÁGI RÁDIÓ CSOPORT

KORÁBBI MŰSORAINK MEGHALLGATHATÓK:
WWW.TRENDFM.HU

JÉG + UAZ = SZIBÉRIA

AZ EGYIK LEGJOBB VÁLASZTÁS E VIDÉKEN

AZ UAZ: KÉNYELMES, NAGY ÉS BÁRHOL

MEGSZERELHETŐ

Ha szélcsendes időben fagy meg a tó vize, akkor a 40 m-es átlátszóságának köszönhetően a jégpáncél az üvegre emlékeztet, és rajta keresztül jól ki lehet venni a jég alatti világot (pl. a halak mozgását).

földtől elválasztó szorosban nem ritka a másfél méteres vastagság sem. A jeget néhol feláramlások repesztik meg – ágyúdörgés jellegű robajjal zavarva meg a téli csendet –, amelyek a tó aljzatából feltörő gázoknak (ezek a 3,5 °C-os vizet hajtják föl), vagy egyenesen hévforrásoknak köszönhetőek.

FOTÓ: RÁCZ PÉTER





FOTÓ: KASZÁS GERGŐ

EMBER A JÉGEN

A Bajkál – hasonlóan a szibériai vagy éppen kanadai folyókhoz – régóta fontos közlekedési útvonalat alkot. Irkutszk irányából érkezve januártól kezdve lehetett lóval, ló vontatta szekéren, ma pedig teherautóval is keresztezni a tavat. Sőt, mivel a transzszibériai vasút technikailag legnehezebben kivitelezhető szakasza volt az itteni, ezért 1900–1904-ig a Bajkál-komp – télen jégtörőként – szállította át a vagonokat a tó egyik oldaláról a másikra. Előfordult azonban olyan komoly jégvastagság, hogy még a jégtörővel sem lehetett megoldani a szállítást, így 1904 telén – többek között az orosz–japán háborúhoz szükséges utánpótlás érdekében – síneket fektettek le a tavon, és lóval, valamint emberi erővel vontatták át a vagonokat (az igazán nehéz gözmozdonyokat nem vitték át, hanem mindkét oldalon várták az átszállított vagonokat).



A CIKK MEGJELENÉSÉNEK
TÁMOGATÓJA AZ STA TRAVEL
STATRAVEL.HU

1904 telén – többek között az orosz–japán háborúhoz szükséges utánpótlás érdekében – síneket fektettek le a tavon, és lóval, valamint emberi erővel vontatták át a vagonokat...

TEJÚT-PANORÁMA

A BAJKÁL-TÓ VIDÉKE AZ ASZTROFOTÓSOK MEKKÁJA LEHETNE, HISZEN A NAGY TÓ KÖRÜL AZ AMÚGY SEM ÓRIÁSI TELEPÜLÉSEK OLYANNYIRA TÁVOL HELYEZKEDNEK EL EGYMÁSTÓL, HOGY NAGYON CSEKÉLY A FÉNYTERHELÉS. A MEGLEHETŐSEN SÓTÉT ÉGBOLTON SZABAD SZEMMEL OLYAN CSILLAGKÉPEK IS FELFEDEZHETŐK, AMIKET CSAK NAGYON KEVÉS FÖLDI HELYRŐL LÁTHATUNK

A csapatok mozgását a hévforrás-feláramlások és az azokat kísérő rianások nehezítették leginkább. 1904 telén is süllyedt el így vasúti kocsi...

A tó a polgárháborúban is hasonló szerepet játszott: 1920 telén a vörösök elől visszavonuló Kolcsak admirális több tízezer főt számláló fegyveres katonái is a tó jegén keltek át – a fagyos szelek következtében óriási veszteségeket szenvedve. A csapatok mozgását a hévforrás-feláramlások és az azokat kísérő rianások nehezítették leginkább. 1904 telén is süllyedt el így vasúti kocsi, de a közelmúlt híre a korábbi ukrán elnök, Viktor Janukovics fiának bal-

esete, aki egy kisbusszal a Bajkál-tó jegén beszakadt, és minden bennülő életét veszítette. Igazi érdekesség, hogy a közlekedés egy hagyományosabb válfajának, a futásnak is teret ad a tó jege, ugyanis 2004 óta minden évben megrendezik a tavat keresztező „Bajkáli jégmaratont”!

TÖRTÉNELMI VIHAROK

A Bajkál-tó vidékén már a paleolitikum óta igazolható az emberi jelenlét. Az orosz hódítás előtti őslakók főképpen burjátok voltak, de a tó nevének eredete is tanúskodik róla, hogy tunguzok (más néven evenkik), valamint jakutok is éltek a térségben. A Bajkálon túli (a tótól délre eső) vidékre pedig hosszú ideig mongol, illetve kínai befolyás terjedt ki.

Az oroszok először 1643-ban pillantották meg a Bajkál-tó vizét. Érdekes, hogy északabbra jóval gyorsabban haladt Szibéria felfedezése, ugyanis a Lénát elérve Jakutszkot már 1632-ben megalapították, sőt a Csendes-óceánt is hamarabb érték el, mint a Bajkál-tavat (1639-ben)!

Bár feltérképezték a tavat, helyzete periferikusnak számított, mivel a 17. században még nem sikerült a kínai befolyást kiszorítani Szibériából. Az 1689-es nercsinszki békében a teljes Amur-vidék kínai kézen maradt, így a Bajkál közlekedési és kereskedelmi lehetőségeit – az Amur felé nyitott kapcsolatot – nem lehetett kiaknázni. Jelentősége – az Amur-vidék megszerzése (1860) után – a 19. század második felében nőtt meg, aztán újabb lökést adott a transzszibériai vasút, mely 1898-ban érkezett meg a tótól nem messze fekvő Irkutszkba.

A szovjet időszakban a tó és környékének hasznosítása jól illeszkedett Szibéria általános fejlődéséhez. Megindult az ipari méretű halászat, valamint

VÁROSI LÉT

IRKUTSZKBAN, SZIBÉRIA FŐVÁROSÁBAN MIND A MAI NAPIG HASZNÁLJÁK A LOVAKAT KÖZLEKEDÉSRE – KÖZVETLENÜL A LEGMODERNEBB NYUGATI AUTÓK MELLETT

VADKELET

A HATALOM VADNYUGATI ROMANTIKÁT IDÉZŐ ÉPÍTMÉNYE, RAJTA SZÖGESDRÓT ÉS RENDŐRSÉG FELIRAT

SZENT HELY

MAGÁT A BAJKÁLT ÉS TÖBB NEVEZETES PONTJÁT IS SZENT HELYEKKÉNT TARTJÁK SZÁMON A KÖRNYÉK ŐSLAKOSAI. ILYEN A SÁMÁN-SZIKLA MELLETTI HELYSZÍN IS. BÁR A TÉRSÉGBEN MÁR ERŐS A TIBETI BUDDHIZMUS TÉRHÓDÍTÁSA, A MÁIG FENNMARADT SÁMÁNKULTÚRA IS TETTEN ÉRHEŐ. RENDSZERINT ÉTEL ÉS APRÓPÉNZ KERÜL AZ ÁLDOZATI HELYEKRE

FOTÓ: RÁCZ PÉTER



FOTÓ: HORVÁTH IMRE

FOTÓ: HORVÁTH IMRE



a Bajkál tudományos megismerése (a tó kutatására létrehozott limnológiai intézet vezetésével). 1966-tól működött a délnyugati parton a Bajkalszki Cellulózgyár, melynek a legtisztább vízre és jó minőségű fára volt szüksége. Működését építésétől kezdve viták kísérték, hiszen a cellulózgyártás igen szennyező technológia, így óriási édesvízkészlet elszennyezésével fenyegetett. Persze a szovjet tervezők optimizmusa eleinte erős volt: „Ha a szulfáttartalmú szennyvizet megtisztítják és legalább 1:10 arányban felhígítják tiszta vízzel, akkor semmi sem veszélyezteti a halakat. [...] Egy-két cellulózgyár itt tehát meg sem kottyán.” Nyilván megkottyant, így végül 2012-ben bezárták az üzemet – ezzel párhuzamosan persze a tipikus szovjet „monovárosként” a cellulózgyártásra létrehozott település lakóinak életét teljesen ellehetetlenítve. A tó „életében” a legnagyobb változást mégis az irkutszki vízerőmű építése hozta, amellyel 1959-től szabályozhatóvá vált a Bajkál kifolyó vízmennyisége – így részben a tó vízszintje is.



FOTÓ: RÁCZ PÉTER

NYUGAT FELŐL, VASÚTON

Az Európából nézve tagadhatatlanul létező misztikum, a Bajkál romantikája a nyári tópartra érve egyszerűen szertefoszlik. A Bajkál partján épült települések egyszerűek és egyveretűek, sőt egyhangúak: a legtöbb faluban nagyrészt burkolat nélküli utcák, kis hétvégi házak és egy szerény kínálatú vegyesbolt jelenti a teljes infrastruktúrát. A partszakasz – már ahol egyáltalán meg lehet közelíteni a tavat – sok helyen elhanyagolt és gazos, korántsen fürdőzésre hívogató.

Európa felől vonattal érkezve, a Bajkál menti hegyvidéken áthaladva, az első tavi megálló a Moszkvától 5311 km-re fekvő Szljuganka. Az 1904 óta álló állomásépület érdekessége, hogy teljes egészében fehér márványból készült! A falu valamelyest kilóg az egyhangú bajkáli települések sorából: például áthalad rajta az ország keleti és nyugati részeit összekötő, szilárd burkolatú út, ráadásul innen indul a Cirkumbajkál-vasút (más néven Matanya), amely a transzszibériai vasutat köti össze az Angara folyóval. A 90 km-es távolságot nagyjából 5 óra alatt teszi meg, viszont végig a tó partján, számos hídon és alagúton keresztül, gyönyörű környezetben halad.

A dél körül induló Matanya napnyugtára érkezik a végállomásra, a közúton nehezen, inkább csak vasúton és vizen megközelíthető Port Baikalba, ahol egy-két rozsdatemető halászhajón, négy-öt házon és egy vegyesbolton kívül tényleg nincs semmi. Port Baikalnál, a Bajkál-tóból ered az Angara folyó, melynek vize több jelentős településen (Irkutszk, Bratszk) és három nagyobb vízlépcsőn (Irkutszk, Bratszk, Uszty-Ilimszk) áthaladva, a Jenyiszejbe torkollva éri el több ezer kilométerrel északabbra a Kara-tengert.

BAJKÁLI CÁPA

NAPFELKELTE A BEFAGYOTT TAVON. A JÉG FOLYAMATOS MOZGÁSA MEGLEPŐ FORMÁJÚ ÉS MÉRETŰ JÉGTÖMBÖKET PRÉSEL A FELSZÍNRE

A KIKÖTŐ ▼

AZ OLHON-SZIGET KÖZPONTJÁBAN, HUZSÍRBAN TÖBB ÉVTIZEDE VAGY ÉPP CSAK NÉHÁNY HÓNAPJA LEÁLLÍTOTT HAJÓK VÁRJÁK JOBB SORSUKAT. A NYÁR A TURIZMUSÉ, A SZÁLLÍTÁSÉ, DE A HALÁSZATÉ IS

A Bajkál partján épült települések egyszerűek és egyveretűek, sőt egyhangúak: a legtöbb faluban nagyrészt burkolat nélküli utcák, kis hétvégi házak és egy szerény kínálatú vegyesbolt jelenti a teljes infrastruktúrát.

JÉGSZOBRA SZAT

A HŐMÉRSEKLET VÁLTOZÁSAI, A JÉGNYOMÁS ÉS A SZÉL KÜLÖNLEGES ALAKZATOKAT ÉPÍTENEK. AUTÓNYSI JÉGTÖMBÖK GYŰRÖDNEK FEL, A PIRKADAT ÉS AZ ALKONY FÉNYEI PEDIG EZERNYI SZÍNRE FESTIK MINDEZT

FOTÓ: HORVÁTH IMRE



FOTÓ: HORVÁTH IMRE



Az Angara folyón komp biztosítja az átkelést, s itt épült ki Lisztvjanka. Ide Irkutszkból aszfaltút vezet (ami a tópartot elérve véget is ér), s a 60 km-re fekvő, 600 ezres város sajátos pezsgést ad a falunak – sőt, költői túlzással még „bajkáli Siófoknak” is nevezhetnénk.

VADKELETI VALÓSÁG

Vlagyivosztozok irányából érkezve Ulan-Udénál célszerű leszállni a transzszibériai vasútról. Nemcsak azért, mert burját buddhista kolostorokat látogathatunk, a főterén pedig a világ legnagyobb Lenin-fejét szemlélhetjük, hanem innen viszonylag gyorsan elérhető a Bajkál déli partja. A burját fővárostól szibériai viszonylatban „leugrásnyi” távolságra (150 km-re) fekszik Gremjacszk, mely a homokos tópart jóvoltából komoly lokális hírnévnek örvend – nevezhetnénk akár bajkál Riviérának is. (Ha még nem jártunk ott.) A tó környékén megszokott földutas-vegyesboltos településkép fogad, bár a klasszikus formában megmaradt szibériai faházak feledtetni tudják a világvége-hangulatot. A tópartra kiérve kitágul a horizont ... és az elképzelt, kellemes halsütődék, nyugágyak és vendégcsalogató talponálók, no meg nyaraló oroszok helyett egy időtlenséget árasztó, elhagyatott „tengerpart” tárul elénk. (A nyári „főszezonban” is.) Az utcákon sétálgató helyi gyerekek álmélkodva mérik végig a messziről jött látogatót, maguk sem értve, hogy mi dolga lehet errefelé egy idegennek.



FOTÓ: NÁNAY MIHÁLY



FOTÓ: NÁNAY MIHÁLY



FOTÓ: FEJES ISTVÁN

TRADÍCIÓ ÉS VALÓSÁG

A TÓ PARTJÁN FEKVŐ FALVAK HÁZAI (ITT ÉPPEEN GREMJACSZKBAN) AZ IDŐK FOLYAMÁN IS MEGŐRIZZÉK EREDETI MEGJELÉNÉSÜKET

ÉSZAKI ÚTKERESÉS

A tó északi partja nehezebben megközelíthető célpont, hiszen a transzszibériai vasút délről kerüli meg a Bajkált – épp ezért még a déli partokhoz képest is jóval elhagyatottabb. Ennek megfelelően egy szinttel feljebb (északabbra) kell lépni és rátérni a Bajkál–Amur vasútvonalra (BAM). Úti célunk Szeverobajkalszk, ám már egy megállóval hamarabb,

Úti célunk Szeverobajkalszk, ám már egy megállóval hamarabb, Goudzsekitnél leszállunk, hiszen ez a szibériai léptékkal mérve messze földön híres termálfürdő helyszíne.

Goudzsekitnél leszállunk, hiszen ez a szibériai léptékkal mérve messze földön híres termálfürdő helyszíne. Már előre élvezzük a szibériai fátadalmak kipihenéséhez vezető forró vizes lebegést, ám úti célunk jelentőségét illetően rosszat sejtet, hogy a vonatunk mindkét irányban messze túllóg az állomáson, ráadásul, amint leszálláshoz készülődünk, az utasok felől is szána-

kozó tekintetek villannak... Miután a vonat elmegy, a térélmény teljes lesz, semmi sem zárja el a panorámát. Az állomás környékén nem látjuk nyomát lakott településnek. A környező tajgában elindulva végül fél óra múlva rálelünk egy tanyára, de hol van a csillogó termál? Az egyik ház hátsó udvarán aztán rálelünk a két, 3x3 méteres medencére: a rendszerben épp egy helyi úr kúrálja a ránézésre meglehetősen komolyan tűnő bőrbetegségét.

LENIN-FEJ

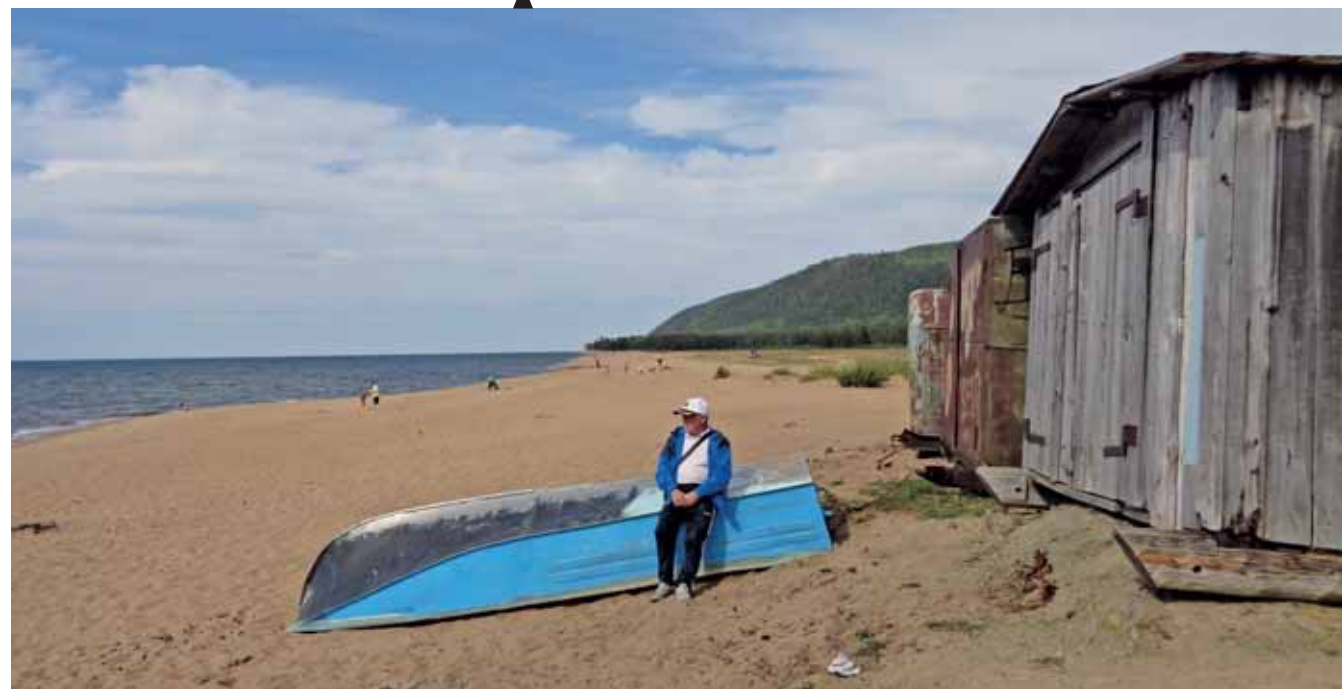
ULAN-UDÉBAN, A BURJÁTOK FŐVÁROSÁBAN TALÁLJUK A VILÁG LEGNAGYOBB LENIN-FEJÉT. EGÉSZ ALAKOS ALKOTÁS HELYETT ITT ENNYI ÁBRÁZOLJA A SZOVJETUNIÓ ELSŐ VEZETŐJÉT

GARÁZSSOR

SZEVEROBAJKALSZK VÁROSSZÉLI GARÁZSSORA LÁTHATÓAN MINDENFÉLE ÉPÍTÉSI KONCEPCIÓT NÉLKÜLÖZ

BAJKÁLI RIVIÉRA

GREMJACSZKBAN HOMOKOS STRAND VÁRJA AZ ERRE TÉVEDT UTAZÓT. AZ INFRASTRUKTÚRA KIÉPÍTÉSE (SAJNOS VAGY SZERENCSERE, EZ NÉZŐPONT KÉRDÉSE) MÉG VÁRAT MAGÁRA, ÍGY A LEGJOBB HELYEKEN SEM TALÁLKOZUNK NAGY TÖMEGEKSEL



FOTÓ: NÁNAY MIHÁLY



FOTÓ: HORVÁTH IMRE

JÉGSZTRÁDA

A BAJKÁL JEGÉN JÓL LEHET KÖZLEKEDNI. AKAD, AKI GÉPKOCSIVAL, MÁS LÉGPÁRNÁS JÁRMŰVEL VÁG NEKI. DE A KALANDOSABB MEGOLDÁSRA VÁGYÓK GYALOG VAGY KERÉKPÁRRAL RÓJÁK A SÍKOT

JÉGBE FAGYOTT GÁZOK

EZÉRT UTAZTAM ÁT 7 IDŐZÓNÁT. A RÉTEGESEN MEGFAGYÓ VÍZ CSAPDÁBA ZÁRJA A FELEMELKEDŐ, SZIVÁRGÓ GÁZOKAT. A JÉG ALJÁN ÖSSZEGYŰLŐ BUBORÉKOKAT HELYBEN TARTJA AZ ALULRÓL KIÁLLAKULÓ, KÖVETKEZŐ FAGYOTT RÉTEG, ÉS AHOGY EZ ISMÉTLŐDIK, ÚGY JÖNNEK LÉTRE E SZÉPSÉGES, EMELETES ALAKZATOK



FOTÓ: NIKSZ GYULA

A BAJKÁL-TÓ ADATOKBAN**HOSSZA:** 636 KM**SZÉLESSÉGE (ÁTLAG):** 48 KM**SZÉLESSÉGE (MAXIMUM):** 79 KM**MÉLYSÉGE:** 1637 M**A TÓFENÉK MÉLYSÉGE A TENGERSZINT ALATT:** 1181 M**ÁTLAGOS MÉLYSÉGE:** 730 M**TERÜLETE:** 31 500 KM²**VÍZMENNYSÉGE:** 23 600 KM³**LEGNAGYOBB SZIGET:** OLHON-SZIGET – 730 KM²**ÁTLÁTSZÓSÁGA:** 40-42 M

A BAM-állomáshoz visszatérve – megküzdve a méltán híres tajgai szúnyogok hadával –, a fenséges tajgai csendben elgondolkodunk, hogy vajon van-e más lehetőség Szibéria nagyjából közepéről egyéb módon hazatérni, ha véletlenül szünetelne a vasúti közlekedés...

Szeverobajkalszk városa nevéhez méltóan („Észak-Bajkálváros”) – Nyizsnyeangarszk mellett – a Bajkál északi központja. Szibériában járva hamar megszokhatjuk a szovjet típusú új városok látképét az óriási főterekkel, Sztálin-barokk középületekkel, Leninszobrokkal, látványos vasútállomásokkal és lehangoló lakótelep-rengetegekkel, ám Szeverobajkalszk még Szibériában is különkategória. 1974 előtt itt tényleg a háborítatlan tagja húzódott, és csak a BAM befejezésének megvalósításakor döntöttek úgy, hogy az építők számára egy települést kell létrehozni. Elsőként a Komszomol tagjai érkeztek ide, és sátortábor alakítottak ki, majd fokozatosan építették föl a települést, aminek legrégebbi épületei is csak 40 évesek. A város

„A Bajkál csodálatos. Nemhiába nevezik a szibériaiak tó helyett tengernek. Vize olyan átlátszó, mint a levegő, színe szemet pihentető, leheletfinom türkiz. Partjai hegyesek, erdősök.”

MÁRCIUS KÖZEPÉN A BIATORBÁGYI FOTÓKLUB NÉGY TAGJA (HORVÁTH IMRE, KASZÁS GERGŐ, NIKSZ GYULA ÉS RÁCZ PÉTER) A BAJKÁL-TAVI OLHON-SZIGETET ÉS KÖRNYÉKÉT VÁLASZTotta FOTÓS ÚTI CÉLNAK. A TÉLI FELVÉTELEK E TÚRÁN KÉSZÜLTEK



NÁNAY MIHÁLY
FÖLDRAJZ-TÖRTÉNELEM TANÁR, A TÖRTÉNELEM-OKTATÓK SZAKMAI EGYESÜLETÉNEK ELNÖKE



MIEHLE DÁNIEL
TERÜLET- ÉS TELEPÜLÉS- FEJLESZTŐ GEOGRÁFUS-KÉNT VÉGZETT, A BKK MOL BUBI PROJEKTVEZETŐJE

minden pontját mérnökök tervezték, ráadásul a földrengésveszélyre figyelve, csak 4-5 emeletes és megerősített szerkezetű panelházak épültek a belső részeken. A külvárosban azonban sok helyütt még most is bódékat, konténereket látni – az alapításkörnyéki időkre emlékeztetve.

A Szeverobajkalszk környéki Bajkalszkoje viszont reményt ad Bajkál-romantika-keresésünknek. Itt húzódik a Nagy-Bajkál-túraút talán legszebb szakasza: a tó földe magasodó sziklaszirtekkel, gyönyörű panorámával. Ezt a rövid részt végigjárva valóban átélhetjük azt a misztikumot, amit még itthon, a régi útleírásokat olvasgatva sejtettünk. Vagy ahogy Csehov írta: „A Bajkál csodálatos. Nemhiába nevezik a szibériaiak tó helyett tengernek. Vize olyan átlátszó, mint a levegő, színe szemet pihentető, leheletfinom türkiz. Partjai hegyesek, erdősök.”

A Szeverobajkalszk környéki Bajkalszkoje viszont reményt ad Bajkál-romantika-keresésünknek.