

▷ SZÖVEG: BARTA GÉZA

SZILÉZIA

Dél-Tirol vagy Katalónia kiváló példái a sajátos arculattal és történelmi-kulturális hagyományokkal rendelkező régióknak. Kelet-Közép-Európában az országon belüli területi elkülönülés mindig nehezebben ment, ahogyan ezt a székelyföldi, a morva vagy a sziléziai autonómia esete is mutatja. Ám a kelet-európai rendszerváltások után a helyi mozgalmak szerepei felértékelődtek. Szilézia – ahol lengyel, német és cseh hagyományok keverednek – az utóbbi években egyre inkább önmagára talál. A világosan megfogalmazott, egyértelmű önmeghatározást elváró külvilág előtt azonban maguk is gyakran bajban vannak...





„Néha furcsán, máshogyan beszélnek az itteniek! A Tak [Igen] helyett szinte mindig azt mondják, hogy Ja” – meséli cieszyni szállásadónk, aki Krakóból érkezett a történelmi Tescheni-Szilézia központjába. „Mi itt, Katowicében sziléziai polgároknak tekintjük magunkat, és ez büszkeséggel tölt el!” – jellemzi röviden a régióhoz kötődő identitását a Felső-Szilézia központjában élő tanárnő.

Bár a 20. században többször megkérdőjelezték, ma már kevesen vitatják a Sziléziához kötődő sajátosságokat. Ezek a „sajátosságok” azonban nehezen körülírhatóak, mert Sziléziában minden csak egy kicsit különböző: kissé más a nyelvhasználat, de ebben is nagy eltérések lehetnek a családok között. Az eltérő építészeti, történelmi és kulturális örökséghez más mentalitás is társul. Legalábbis sokan így gondolják, akik a sajátos sziléziai konyháról, humorról, a munkához és a munkássághoz való speciális viszonyról vagy épp a vallásos élet másságáról beszélnek. A kevésbé elfogadó nézetek szerint viszont a sziléziaiak a „nemzeti ébredés” állapota előtti bizonytalan, „köztes létben” élnek: olyan „alvó” közösségek, akik nem tudnak választani a cseh, a lengyel vagy a német identitás között.

Szilézia határai folyamatosan alakultak, végül a 19. századra állandósultak, hogy aztán a 20. században újra beinduljon az osztozkodás. A történelmi Szilézia legnagyobb része ma Lengyelországhoz, kisebb hányada Csehországhoz, nyugati nyúlványa pedig Németországhoz tartozik. A modernkori sziléziai önazonosság elsősorban Lengyelországban jelenik meg, bár Csehországban is fellelhető, Németországban azonban a volt sziléziai terület Szászország szerves részévé vált, az önállóságnak semmilyen jelét sem mutatva.

A Sziléziához kötődő sajátosságok nehezen körülírhatóak, mert Sziléziában minden csak egy kicsit különböző: kissé más a nyelvhasználat, de ebben is nagy eltérések lehetnek a családok között.

SZÉN URALTA TÁJ

A GAZDASÁG ALAPJÁT MÁR A KÖZÉPKORBAN IS AZ ITT TALÁLHATÓ ÁSVÁNYKINCSEK ADTÁK, DE AKKOR MÉG A KÜLÖNBŐZŐ FÉMEK ÉRCEI JÁTSZOTTÁK A FŐSZEREPET. A 18. SZÁZAD VÉGÉN FELTÁRT SZÉNMEZŐK VISZONT AZ IPARI FORRADALOM EGYIK EURÓPAI KÖZPONTJÁVÁ TETTÉK SZILÉZIÁT

NÉMET FALU OPOLE KÖZELÉBEN

A II. VILÁGHÁBORÚ UTÁN AZ ÖSSZES LENGYELORSZÁGI NÉMETNEK EL KELLETT HAGYANIA AZ ORSZÁGOT. FELSŐ-SZILÉZIÁBAN AZONBAN MÉGIS MARADTAK CSOPORTJAİK: OPOLE KÖRNYÉKÉN MA IS LÉTEZNEK NÉMET NEMZETISÉGŰ FALVAK



NÉPSZAVAZÁSRA BUZDÍTÓ PLAKÁT (1921)

NÉMET ELYNOMÓI ALATT GÖRNYEDŐ SZILÉZIAI MUNKÁS A KÉTNYELVŰ LENGYEL PROPAGANDAPLAKÁTON: „SZABADULJ MEG ELYNOMÓIDTÓL! SZAVAZZ LENGYELORSZÁGRA!” AZ I. VILÁGHÁBORÚ UTÁN A SZILÉZIÁÉRT FOLYTATOTT HARC KIÉLEZTE A NEMZETISÉGI ELLENTÉTEKET

KÖZÉPKORI GYÖKEREK

A középkori lengyel államiség alapjait megteremtő öt jelentősebb lengyel törzs közül az egyik a sziléziai (Ślężanie) volt. A fejlett mezőgazdaság, textilipar, arany-, ezüst-, ón-, vasérc- és kőbányászat Sziléziát már a középkorban is Európa és a világ egyik legfontosabb ipari régiójává emelte. Wrocław (németül: Breslau, magyarul: Boroszló), a központ 1387-ben, az akkori Európa egyik legnagyobb városaként a Hanza-szövetség részévé vált. Ebben az időszakban indult meg a szláv és az egyre nagyobb számban érkező német népesség keveredése, ami a sziléziai identitás ma is jellemző multietnikus gyökerét jelenti.

A középkori építészetre utaló feljegyzések és a megmaradt emlékek már az anyaghasználatban is kirajzolnak egyfajta sziléziai jellegzetességet: előszeretettel alkalmaztak kiégetett agyagtéglaikat, amit a Szászországból szállított homokkó egészített ki. A templomok is túlnyomórészt téglából épültek, ma is meghatározva a sziléziai városok központi tereinek arculatát.



FOTÓ: BARTA GÉZA



▨ POROSZ-SZILÉZIA A BÉCSI KONGRESSZUS (1815) UTÁN
■ SZILÉZIA A SZILÉZIAI HÁBORÚK (1742) ELŐTT MINT CSEH (NÉMET-RÓMAI ÉS HABSBERG)-KORONABIRTOK
— ORSZÁGHATÁR - - - - TARTOMÁNYHATÁR

HABSBERGOK ÉS POROSZOK

Miután a Cseh Királyság 1526-tól a Habsburg Birodalomhoz került, Szilézia sorsa is ide kötődött. Az osztrák örökösödési háború során azonban elvesztették a tartomány jelentős részét, és a II. világháborúig szinte egész Szilézia Poroszország, illetve később Németország része lett. A porosz adminisztráció bevezetése (1740), a hadkötelezettség és az oktatási intézmények tevékenysége a szláv lakosság germanizációját eredményezte – az asszimiláció itt is fontos tényező volt a társadalmi ranglétrán való előrelépésben...

WROCLAW, SZILÉZIA „FŐVÁROSA”

AZ ODERA MENTÉN FEKVŐ VÁROS
LEGRÉGEBBI ÉPÍTÉSZETI EMLÉKEI
AZ OSTRÓW TUMSKI („KATEDRÁLIS-
SZIGET”) TERÜLETÉN TALÁLHATÓAK

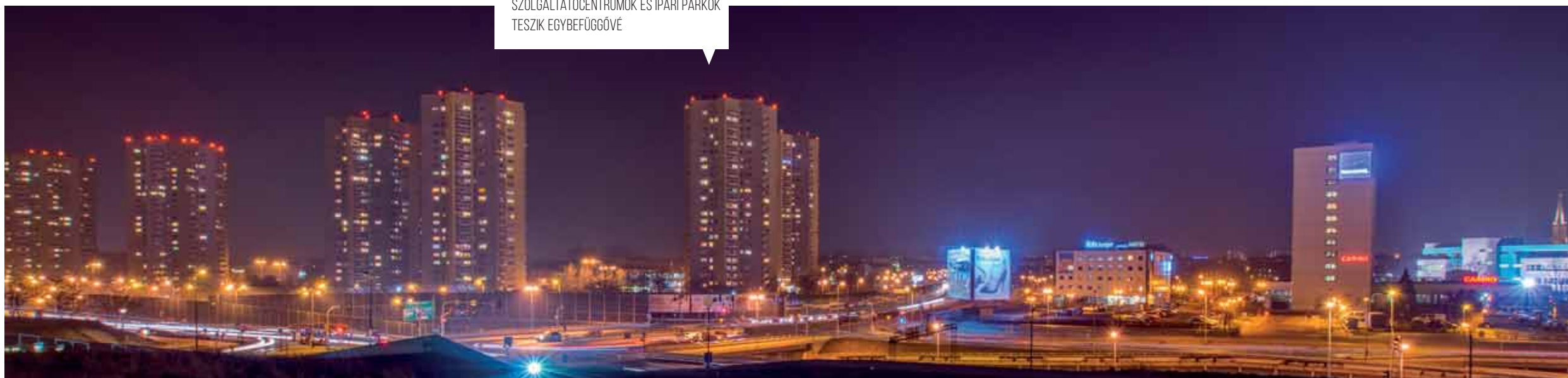
KATOWICE: A METROPOLISZKÖZPONT

A 14 VÁROSBÓL ÁLLÓ FELSŐ-SZILÉZIAI
TELEPÜLÉSEGYÜTTES HATALMAS
LAKÓTELEPEK, BEVÁSÁRLÓKÖZPONTOK,
SZOLGÁLTATÓCENTRUMOK ÉS IPARI PARKOK
TESZIK EGYBEFÜGGŐVÉ



A 18. század végén feltárt szénmezők és a széntermeléshez kapcsolódó iparágak Poroszország és Európa egyik vezető gazdasági régiójává emelték.

Szilézia újkori gazdasági fellendülése az ipari forradalomhoz kötődik. A 18. század végén feltárt szénmezők és a széntermeléshez kapcsolódó iparágak Poroszország és Európa egyik vezető gazdasági régiójává emelték. Kialakult a munkásosztály, és sokan azt érezhették, hogy kemény munkával ugyan, de a korabeli európai viszonyok között jólétet is képesek maguknak teremteni. A kétkezi munka ethosza a sziléziai identitás egyik lényeges jellemzőjévé vált.



AMI MINDENT FELÜLÍRT...

A két világháború eseményei és következményei rövid idő alatt oly mértékben változtatták meg a sziléziai etnikai viszonyokat és az ott élők életét, ami a korábbi, több száz év alatt bekövetkezett változásokkal sem mérhető össze.

Az I. világháború után Szilézia nagyobb része német, kisebb része pedig lengyel és cseh fennhatóság alá került. A megszerzett területeken mindegyik állam megpróbálta a maga számára előnyösen alakítani az etnikai viszonyokat – a kisebbségek kulturális és területi autonómiájában a szeparatizmus lehetőségét látták. (Az államalkotó nemzetek vezetői persze hasonlóképp tettek Kelet-Közép-Európában máshol is.)

A német területeken erőteljes germanizáció indult meg. A lengyel területeken a kicsi, de gazdaságilag fontos Keleti-Felső-Szilézia ugyanakkor széles körű autonómiát kapott. Ám ehhez nem volt túl sok idejük alkalmazkodni: a III. Birodalom lerohanta Lengyelországot, és a Katowice központú Felső-Sziléziát is Németországhoz csatolta, ahol az elnémetesítés jegyében megpróbálták elérni, hogy az élet minden területén a német kultúra és nyelv érvényesüljön. A szláv földrajzi neveket németre változtatták,

Az I. világháború után Szilézia nagyobb része német, kisebb része pedig lengyel és cseh fennhatóság alá került. A megszerzett területeken mindegyik állam megpróbálta a maga számára előnyösen alakítani az etnikai viszonyokat

WROCLAW KÖZÉPKORI FŐTERE

A KÖZÉPKORI PIACTERET A TATÁRJÁRÁS UTÁN ALAKÍTOTTÁK KI ÉS A KORABELI EURÓPAI KERESKEDELEM EGYIK FONTOS KÖZPONTJÁVÁ VÁLT. ENNEK HÁTTERÉBEN AZ EGYSÉGES KERESKEDELEMI JOGOK ÉS A SZEMÉLYES JOGBIZTONSÁG ALAPJÁT JELENTŐ MAGDEBURGI VÁROSJOGOK BEVEZETÉSE HÜZŐDIK



PIROS IGAZOLVÁNY

A NEMZETI LISTA NEGYEDIK „KASZTJÁHOZ” TARTOZÓK KAPTÁK. „ERŐSZAKKAL GERMANIZÁLHATÓK”: SOKUKAT NÉMETORSZÁG BELSEJÉBE VITTEK TANULNI, ÁTKÉPEZŐDNI ÉS JÓ NÉMETTÉ VÁLNI

a szláv keresztneveket pedig egy előre elkészített névlista alapján németes hangzásúra kellett cserélni.

A II. világháború után viszont minden az ellenkezőjére fordult: Alsó- és Felső-Szilézia a „nyugatra tolt” Lengyelország része lett, Cseh-Szilézia pedig újra Csehszlovákiához tartozott. Lengyelországban a „Visszatért Területek”, Csehszlovákiában pedig a „Szudétavidék” német lakosságát szinte teljes egészében kitelepítették – a német többségű Alsó-Szilézia szinte teljesen kiürült. A németek helyére a korábban Lengyelországhoz tartozó ukrán és litván területekről származó lengyeleket telepítettek.

Az erőszakos lakosságcsere több millió embert érintett, s a Sziléziához egyáltalán nem kötődő, más kulturális közegben szocializálódott lakosság teljesen átformálta az addigi életet. Alsó-Szilézia gyakorlatilag teljes egészében lengyel etnikumú lett, mint ahogyan Cseh-Sziléziából is eltűnt a német lakosság. Felső-Szilézia azonban megőrizte valamit a tartományra jellemző sokszínűségéből: Opole környékén a német lakosság egy része helyben maradt, és természetesen a lengyelek is. Nem véletlen, hogy a sziléziai autonómiaürelkévések éppen Felső-Sziléziában bontakoztak ki az 1989-es rendszerváltás után.

NÉMET NEMZETI LISTA

A náci Németország az elfoglalt lengyel területeken élő, német gyökerekkel rendelkező lakosságot etnikai kasztokba sorolta. A Német Nemzeti Lista (Deutsche Volksliste) első kategóriájába a lengyel fennhatóság alatt is a Birodalom lelkes támogatójának számító, „tisztá” németeket sorolták. A második kategóriába a politikailag passzív (tehát gyanúra okot adó) németek kerültek. Eggyel lejjebb a „bizonytalan identitású”, de „önkéntesen” germanizálható lakosság került, az utolsó csoportba pedig olyanok, akiknek német gyökerei alig kimutathatóak voltak, de a „faji feltételeknek” megfeleltek, ennélfogva „erőszakkal germanizálhatóak”.

A különböző kategóriákhoz más-más színű igazolvány tartozott, a Listára való feliratkozás pedig elvileg önkéntes volt. Az első két kategória komoly előnyökkel járt, hiszen az oda-tartozók a Birodalom teljes jogú állampolgáraivá válhattak, de a másik két kategóriának is voltak előnyei a tiszta szláv, „kasztön kívüli” lengyelekhez képest.

A sziléziai lakosság többsége a 3. kategóriába kerülhetett, de sokan a negyedik kategóriával is jobban jártak annál, mint hogy „tisztá” lengyelként vagy zsidóként létezzenek a III. Birodalomban.



„FELVIZEZETT” LENGYEL?

A sziléziai nyelv a 18–19. században jött létre, s a nyelvészek egy része lengyel nyelvjárásnak tekinti, mások szerint viszont külön nyelvnek. A német és a szláv nyelvek köztiségre utal a 19. században alkalmazott „szlávgermán” megnevezés, ugyanakkor a „konyhalengyel” kifejezés meg azt jelzi, hogy sokkal inkább a személyes élettér része volt, s nem a munka világához vagy a hivatalos használathoz kötődött. A „Wasserpölsch” elnevezés pedig a porosz-német adminisztráció idején volt elterjedt. A pejoratív felhangú kifejezés a német szavakkal, szófordulatokkal „felvizezett” lengyelre utal, de a nyelv szociokulturális helyzetét is jól megragadja. A sziléziai kissé lenézett nyelv volt, a német elit „kulturálatlannak” tekintette, de a II. világháború utáni lengyel hozzáállás sem volt sokkal különb.

Standard sziléziai nyelvről valójában nem is beszélhetünk. Ma már a digitális-virtuális terekben is elterjedt, de akadályozza használatát az egységes írásmód hiánya. A családon belül és baráti körben rendelkezik a legfontosabb szereppel („a szív nyelve”). A tömegkultúra egyneműsítése elleni lázadésként is felfogható, hogy a nagyvárosi sziléziai hipsterkultúra is felfedezte magának. Ma már pólókat is lehet rendelni sziléziai nyelvű feliratokkal, de a tinédzser-szlang részeként a lengyel hátterű fiatalok között is meghonosodott.

A „konyhalengyel” kifejezés azt jelzi, hogy a sziléziai nyelv sokkal inkább a személyes élettér része volt, s nem a munka világához vagy a hivatalos használathoz kötődött.

OPOLE

AZ ODERA-PARTI VÁROS A FELSŐ-SZILÉZIAI NÉMETSÉG FONTOS KÖZPONTJA. BÁR ITT IS SOKAN VÁLLALJÁK SZILÉZIAI IDENTITÁSUKAT, DE JELLEMZŐ A KETTŐS (NÉMET-SZILÉZIAI VAGY NÉMET-LENGYEL), SŐT A HÁRMAS IDENTITÁS IS (NÉMET-LENGYEL-SZILÉZIAI)



FOTÓ: BARTA GÉZA

TESCHEN/CIESZYN/TĚŠÍN: A KETTÉVÁGOTT VÁROS

Teschen 20. századi története esszenciája mindannak, amit Bibó „A kelet-európai kisállamok nyomorúságában” foglalt össze részletesen. A nagyhatalmi osztozkodás közepette kialakuló nacionalista csatározás a helyiek érdekeit egyáltalán nem vette figyelembe; az értelmetlen szenvedések után kialakult megoldással pedig senki sem lehetett elégedett. A Monarchia felosztása után Osztrák-Sziléziát majdnem teljesen Csehszlovákia kapta meg, de Tescheni-Szilézia jelentős számú lengyel lakossága miatt erre a területre Lengyelország is igényt tartott. A háborúba torkolló csehszlovák–lengyel vitát az antant hatalmak döntötték el: Tescheni-Sziléziát az Olza folyó mentén osztották ketté, így Teschen városa részben Csehszlovákiához (Český Těšín), részben Lengyelországhoz (Cieszyn) került. Utóbbi nehezen mondott le az „Olza túlterületekről” (Zaolzie), hiszen így jelentős számú lengyel lakos került a határon túlra (a csehországi egy tömbben élő lengyel kisebbség ma is ezen a területen él). A két világháború között a két ország viszonyát jócskán megerhelte e konfliktus, ráadásul a lengyeleknek sikerült a müncheni egyezmény (1938) részeként visszakapniuk a többségében lengyellakta területeket, hogy aztán egy évvel később a náci Németországhoz csatolják egész Sziléziát. A III. Birodalom bukása után újra az 1920-as határokat állították vissza, a kettévágott város pedig a két kommunista ország hiánygazdasága által mozgatott csempészkereskedelem fontos állomása lett.

FOTÓ: BARTA GÉZA



SOROMPÓ ÉS ELLENŐRZÉS NÉLKÜL

ČESKÝ TĚŠÍN ÉS CIESZYN SZIMBOLIKUS ÚJRAEGYESÜLÉSE A SCHENGENI ÖVEZETHEZ VALÓ CSATLAKOZÁSSAL VÁLT VALÓSÁGGÁ. A NAGY MŰLTŰ, KIVÁLÓ SÓRFÖZDE VISZONT NEM A CSEH, HANEM A LENGYEL OLDALON VAN...



AUTONÓMIATÖREKVÉSEK

Az 1989-es lengyel rendszerváltás után Sziléziában egyre többen vállalták német kulturális kötődésüket. Ennek praktikus oldalai is voltak, hiszen Lengyelország EU-tagsága előtt a német hátterű sziléziaiak könnyebben kaptak állampolgárságot és munkalehetőséget Németországban.

Megjelentek az autonómiatörekvések, s fontos elképzelésük volt, hogy Katalóniához vagy a német szövetségi területekhez hasonlóan a sziléziai vajdaságok jóval nagyobb önállósággal rendelkezessenek. Hatékonyabb érdekképviseletet akartak, ezért a „sziléziai nemzet” lengyelországi elfogadtatásán dolgoztak – sikertelenül.

A 2002-es és 2011-es népszámlálási adatok sokak számára meglepőek voltak: 2002-ben nagyjából 150 ezren vallották magukat sziléziaiaknak, 2011-ben viszont több mint 700 ezren! Az addig rejtőzködőnek tűnt sziléziai közösség „hivatalosan” is megjelent Lengyelország etnikai térképén. A népszámlálások a nyelvhasználatra is rákérdeztek, amiből az derült ki, hogy sokkal többen vallják magukat sziléziaiaknak, mint ahányan a nyelvet beszélik. A 2011-es népszámlálás során megfigyelt növekedés annak is köszönhető, hogy lehetőség volt többszörös etnikai identitást megjelölni (pl. lengyel és sziléziai), továbbá a nyelvhasználatl kapcsolatos kérdések is részletesebbek voltak

A 2002-es és 2011-es népszámlálási adatok sokak számára meglepőek voltak: 2002-ben nagyjából 150 ezren vallották magukat sziléziaiaknak, 2011-ben viszont több mint 700 ezren!

MÁR CSAK A TURIZMUS MARADT...

ALSÓ-SZILÉZIA 1945 UTÁN GYAKORLATILAG KIÜRÜLT, MIVEL A LAKOSSÁG TÖBBSÉGÉT ADÓ NÉMETEKNEK MENNIÜK KELLETT. AZ UKRAJNÁBÓL ÉS LITVÁNIÁBÓL ODAKERÜLT LENGYELEKNEK NEM VOLT KÖTÖDÉSE E RÉGIÓHOZ

GÖRLITZ

A SZÁSZORSZÁGI, NEISSE MENTI HATÁRVÁROS A BÉCSI KONGRESSZUS (1815) NYOMÁN KERÜLT POROSZ-SZILÉZIÁHOZ. ITT IS KEVEREDETT A NÉMET ÉS A SZLÁV LAKOSSÁG, AKIKET A SZORBOK KÉPVISELTEK (ÉS KÉPVISELNEK), NEM A LENGYELEK. A II. VILÁGHÁBORÚ UTÁNI TERÜLETRENDEZÉSEK NAGY VÁLTOZÁSOKAT HOZTAK: A VÁROST SZÉTSZAKÍTOTTA AZ ÁLLAMHATÁR



BARTA GÉZA
AZ ELTE DOKTORANDUSZA.
KUTATÁSI TERÜLETE: ETNIKAI ÉS KULTURÁLIS FÖLDRAJZ.
AZ ELTE ETNIKAI FÖLDRAJZI MŰHELY TAGJA



FÖLDGÖMB VILÁGLÁTÓ A TREND FM-EN
CSÜTÖRTÖKÖNKÉNT 16.35-KOR.
A RÁDIÓBAN VENDÉGÜNK A TÉMÁRÓL:
BARTA GÉZA

TREND FM 94.2
GAZDASÁGI RÁDIÓ CSOPORT

KORÁBBI MŰSORAINK MEGHALLGATHATÓK:
WWW.TRENDFM.HU

(pl. otthon használt és hivatalos nyelv). Összességében viszont a sziléziai vajdaságokon belül a sziléziaiak száma nem éri el a 10%-ot, országos arányuk pedig 2% alatt marad.

És Csehországban? Ott is alakultak sziléziai szervezetek, ám azok inkább a morva autonómiatörekvésekhez kapcsolódtak. Cseh-Szilézia kulturális központja Opavában (Troppau) található, ahol az 1814-ben alapított Sziléziai Múzeum és a II. világháború előtt csak németül játszó Sziléziai Színház mellett az 1991-ben alapított Sziléziai Egyetem is működik.

A sziléziai identitás sajátosságai között előkelő helyen szerepel a lengyelektől és németektől való (egyenlő) távolságtartás, ám egyben a hozzájuk való kötődés is erős. A nehezen megragadható helyzetet jól jellemzi a hétéves koráig csak sziléziai nyelven beszélő Szczepan Twardoch sziléziai író gondolata:

„Szilézia és a sziléziaiak története mindig is határhelyzet volt, a sziléziaiak mindig is döntéskényszerben voltak, hogy ők most lengyelek vagy németek-e.” [...] „Sohasem gondoltam magam lengyelnek, csak lengyel nyelven író alkotónak. Én sziléziai vagyok, még akkor is, ha bizonyos összefüggésekben ez a meghatározás sok negatívumot hordozhat. A sziléziaiság számomra azt is jelenti, hogy se nem lengyel, se nem német. Akkor viszont marad a kérdés, ami végigkíséri az életemet: ki vagyok én? A sziléziaiság egészen furcsa helyzet, sok elhallgatott történelmi momentummal bír, miközben felölel legalább nyolcszáz évet.”