

▷ SZÖVEG ÉS FÉNYKÉP: MORVAI SZILÁRD

# ÉLET A GYEPEN LEDELŐVILÁG

Bikarét, Ménes-járás, Nagy-birka-rét, Juhászlak, Disznószék. A korabeli térképeket bújva ehhez hasonló nevek sokasága tanúskodik arról, hogy az ország jelentős területén legeltetett állattartás folyt – s ha nevükben néha máig is őrzik egy-egy terület eredeti szerepkörének emlékét, a hagyományos legeltetés visszaszorulásával a legelők, rövid fűű gyepek is egyre kevésbé részesei a mai tájnak. De nemcsak a legelők területe zsugorodott össze, a hozzá tartozó madarak állománya is megcsappant. Csendes kis falvaink külterületén egykor gyakori és megszokott vendég volt a búbos banka, a gyurgyalag és a szalakóta. Ma már nagy szerencse kell ahhoz, hogy találkozassunk velük...





## VAN BENNE RENDSZER...

E tápláléklánc alapját is az élőhelyen jelen lévő növényzet adja, és nyilvánvalóan minden ökoszisztémának megvannak a maga táplálékhálózatai: a fűvet megeszi a sáska, a sáskát a zöld gyík, amit aztán jóízűen elfogyaszt a szalakóta, ami viszont a héja zsákmányául eshet. Elég egy apró változás, elegendő a lánc egyik elemének kiesni a sorból, és a következmények önmagukon túlmutatóak lehetnek, az ökoszisztéma akár össze is omolhat!

A legelők első látásra megműveletlen, nem túl változatos és emiatt talán kevésbé értékes földterületnek tűnnek, ám valójában sokszínű és érzékeny ökológiai rendszerek, melyeknek megvannak a maguk értékes sajátosságai, egyedi vonásai. E jellegzetességek kialakulásában meghatározó a talajminőség, a jelen lévő növényzet, a legelő-taposó háziállatok és azok ürüléke is. Az azt lebontó rovarok, a rovarokat fogyasztó pusztai madarak és az őket zsákmányoló ragadozók összessége rendkívüli biológiai sokféleséget eredményez.

A legeltetett állatok a felvett szerves anyag egy részét vizeletükkel és ürülékükkel visszajuttatják a talajba, ami kimondottan jót tesz. A növényevő állatok vizelete nem égeti ki a gyepet, trágyájuk is nagyon hamar hasznosul. A visszamentő bogarak, ganajturók bontják le, hasznosítják újra ezt a tápanyagot.

Ez az összmunka a legelő fennmaradásának egyik alapfeltétele. Éppen ezért a nem legeltetett, csupán kaszált gyepek biológiai sokszínűsége és minősége csak akkor tud fennmaradni, ha biztosítják a mechanikai gyeppótlást és a talaj tápanyag-utánpótlását – szerves vagy műtrágyával.

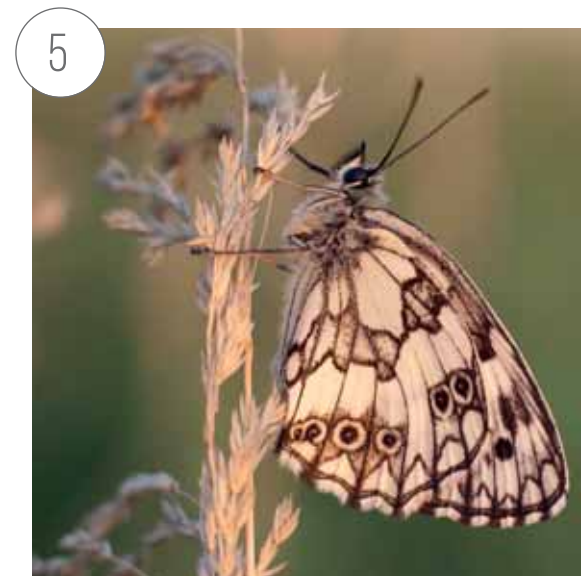
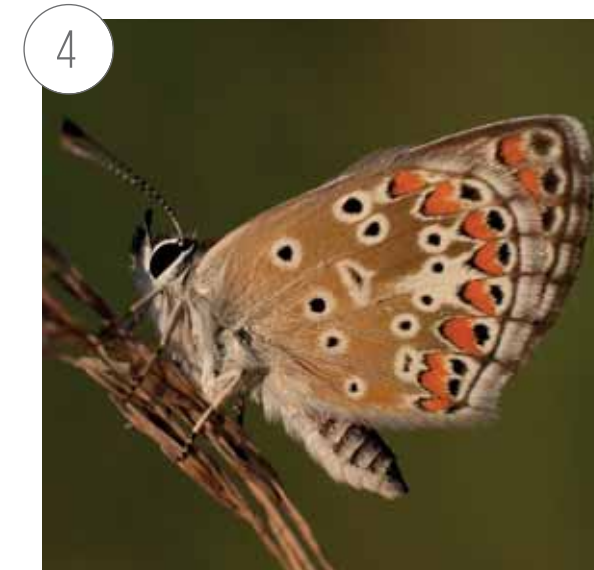
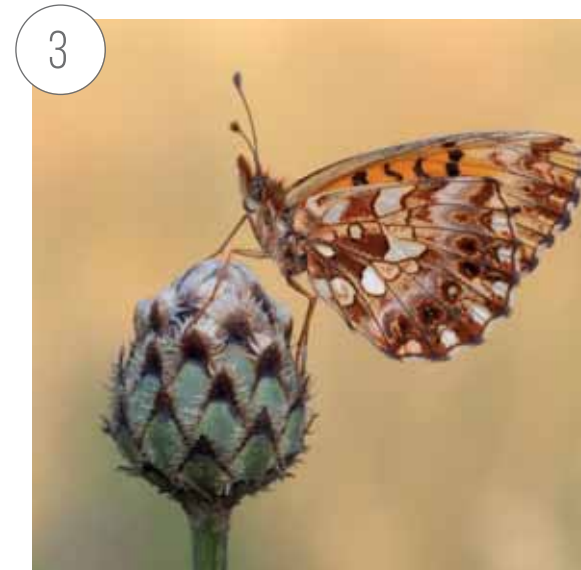
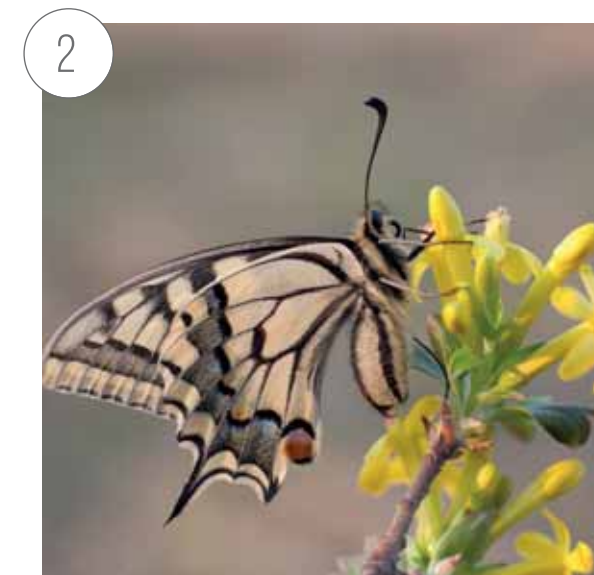
### „BIOFÜNYÍRÓ”

A PÁRÁS, HAJNALI TÁJBAN LASSAN VONULÓ JUHNYÁJ LÁTVÁNYA, HANGJAI, ILLATA AZ ITTHON MA MÁR LETŰNÖBEN LÉVŐ, SZINTE ARCHAIKUS VILÁGOT IDÉZIK

### A LEGELŐ SOKSZÍNŰ NÖVÉNYZETÉN ELKÉPESZTŐEN VÁLTOZATOS MÉRETŰ, ALAKÚ ÉS SZÍNŰ ÉLŐVILÁG MOZOG

- ① JAKAB-LEPKE (*TYRIA JACOBÆAE*)
- ② FECSKEFARKŰ LEPKE (*PAPILIO MACHAON*)
- ③ KIS GYÖNGYHÁZLEPKE (*BOLIORIA DIA*)
- ④ SZALAGOS SZERECSENBOGLÁRKA (*ARICIA AGESTIS*)
- ⑤ KÖZÖNSÉGES SAKKTÁBLALEPKE (*MELANARGIA GALATHEA*)
- ⑥ KARDOSLEPKE (*IPHICLIDES PODALIRIUS*)

**A legelők első látásra megműveletlen, nem túl változatos és emiatt talán kevésbé értékes földterületnek tűnnek, ám valójában sokszínű és érzékeny ökológiai rendszerek...**



## „GYEPMESTEREK”

A legelők nem eredendően létező tájtipusok, melyekre ráeresztik a növényevő állatokat. A legelőket a hely és a legeltetett állat – és még sok egyéb elem – kölcsönhatása alakítja ki. Ha megszűnnek azok a körülmények, amik ezt fenntartják, a legelő gyors és szembetűnő változásának lehetünk tanúi. A terület kellően csapadékos klíma esetén bebozósodik, beerdősül. A tartósabb szárazság és a túllegeltetés miatt pedig akár el is sivatagosodhat.

A földből élő eleink még jól ismerték és megfelelően kezelték is a gyepet. Az ehhez kapcsolódó hagyományok és munkafolyamatok alig változtak, és nemzedékről nemzedékre szálltak. A kanászok, gulyások és kondások apjuktól, nagyapjuktól lesték el a legeltetés „tudományát”, melyet a természetben töltött rengeteg idő közvetlen, saját tapasztalatokkal támasztott alá és egészített ki.

Valószínűleg nem ismerték az ökoszisztéma fogalmát, de megtanulták jó gazdaként kezelni és megőrizni örökségüket és létük alapját, a földet és a legelőket. Hosszú távon szolgálta ez az embert, fenntartva az állat- és növényvilág biológiai sokféleségét.

**A földből élő eleink még jól ismerték és megfelelően kezelték is a gyepet. Az ehhez kapcsolódó hagyományok és munkafolyamatok alig változtak, és nemzedékről nemzedékre szálltak.**

### A NAPLEMENTE UTOLSÓ FÉNYEIBEN

A KIS TÜZLEPKE (*LYCAENA THERSAMON*)  
A PATAKOK PARTJÁN ELTERÜLŐ RÉTEKEN GYAKRAN  
KERÜLHET SZEMÜNK ELÉ

### AZ ITT MEGFIGYELHETŐ ÍZELTLÁBÚAK

TERMÉSZETVÉDELMI BESOROLÁSA  
GYAKORISÁGUKON, VESZÉLYEZTETETTSÉGÜKÖN  
ALAPUL

- ① KIS SZINJÁTSZÖLEPKE (*APATURA ILIA*)
- ② HAJNALPÍRLEPKE (*ANTHOCHARIS CARDAMINES*)
- ③ KIS SZÉNALEPKE (*COENONYMPHA PAMPHILUS*)
- ④ FARKASALMALEPKE (*ZERYNTHIA POLYXENA*)

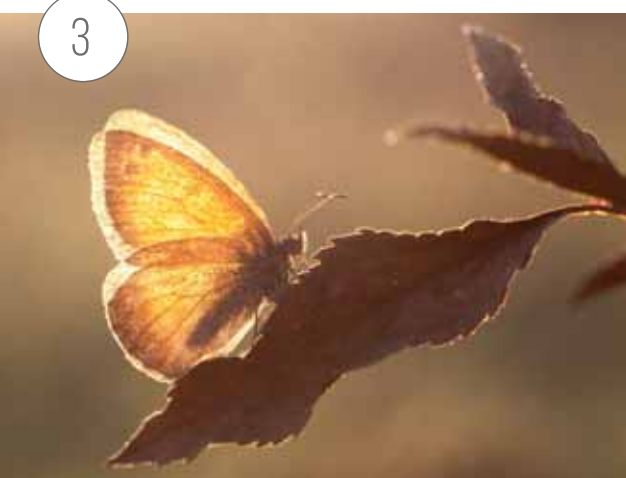
1



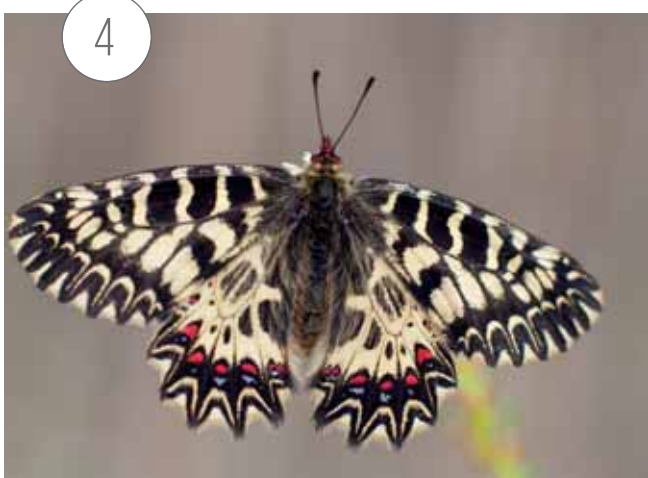
2



3



4





1



2



3



4



5



#### PRÉDA

AZ EGYENESSZÁRNYÚAK RENDJÉBE TARTOZÓ ROVAROK – NAGY TESTMÉRETÜK MIATT – A SZALAKÓTÁK, VALAMINT TÖBB HAZAI VÉRCSE- ÉS BAGOLYFAJ KIVÁLÓ TÁPLÁLÉKFORRÁSAI

#### ◀ A TAVASZTÓL ŐSZIG TERJEDŐ IDŐSZAK EGY ADOTT ÉLŐHELYEN IS MÁS-MÁS FAJOK MEGJELENÉSÉVEL ÖRVENDEZTETI A TEREPEZT NYITOTT SZEMMEL JÁRÓ ÉRDEKLŐDŐKET

- ① NAPPALI PÁVASZEM (*NYMPHALIS IO*)
- ② NAGY TARKALEPKE (*MELITAEA PHOEBE*)
- ③ ÉKES BOGLÁRKA (*CUPIDO ARGIADES*)
- ④ SZEMES BOGLÁRKA (*SCOLITANTIDES ORION*)
- ⑤ C-BETŰS LEPKE (*NYMPHALIS C-ALBUM*)

#### MEGSZŰNŐ ÉLETTEREK

Legelőink ritka és őshonos, védett növényeknek adnak helyet. Ezeket nem kell féltetni a legeltetett állatoktól, hiszen azok könnyűszerrel meg tudják különböztetni a mező növényeit. A juhok orra körüli, különösen puha bőr – ahogy a lovak esetében is – hatékonyan segíti az állatot a növényfajok közti tájékozódásban. Tapintják-érzikelik a növényt, rendkívül ügyesen körbelegelve például a védett kosborfajokat. Ha megszűnik a legeltetés, eltűnhetnek a területről a védett növények is, mert állományukat elnyomja a többi növényfaj, amik addig a legeltetés miatt visszaszorultak.

Hasonló a helyzet az állatfajokkal is, például az egykor közösleges, ma pedig már fokozottan védett ürge eltűnésével kapcsolatban. Túléléséhez szükséges, hogy jól lássa a környezetét, ehhez pedig állandóan rövid, rágott gypepre van szükség. A legeltetés abbamaradásával az ürgéknek egy-két éven belül bottal üthetjük nyomát...

Az 1940-es évekig jellemzően a mezőgazdasági művelésbe vont területeket ősztől juhokkal tarlóztatták. Mi haszna volt ennek? A juhok ürülete beborította a legelőt, szinte kérget képzett rajta. Védte a talajt a teljes átfagyástól és a kiszáradástól. A jelenleg használt modern mezőgazdasági módszerek nincsenek ilyen jó és összetett hatással a talajra, a tájra, a víz körforgására.

A hagymányos, tarlós legeltetés valódi win-win játszma volt. A jószág jóllakott, teje és húsa táplálta az embert. A föld gazdája is elégedett lehetett, mert azt látta, hogy a módszer fenntartható, a legeltetés jót tesz a földjének.

**A hagymányos, tarlós legeltetés valódi win-win játszma volt. A jószág jóllakott, teje és húsa táplálta az embert. A föld gazdája is elégedett lehetett, mert azt látta, hogy a módszer fenntartható, a legeltetés jót tesz a földjének.**



### ROMOKON NÉZELŐDVE

A DÜLEDEZŐ ÉPÜLETEK SZERKEZETI ELMEI A PÁR HETE KIREPÜLT KUVIKFIÓKÁK NAGYSZERŰ KIÜLŐHELYEI

### SZALMABÁLA TETEJÉN

IGAZÁN INNEN NYÍLIK JÓ KILÁTÁS A FIÓKÁIT VADÁSZNI TANÍTÓ SZALAKÓTA ÉS UTÓDAI SZÁMÁRA

### PARÁNYOK KÖZÖTT

A ROVARVILÁG SOKFÉLESÉGE MAJDNEM ELKÉPZELHETETLEN, AZONBAN AZ IGAZÁN APRÓ CSODÁKHOZ MÉG ERŐSEBB NAGYÍTÓT KELL ELŐVENNÜNK. A VÖRÖS CICKÁNYORMÁNYOS (*CAPION FRUMENTARIUM*) ÉS KICSINY TÁRSAI FELKUTATÁSA IGAZI MIKROKOZMOSZT NYITHAT

Ám az 1950-es években ez a fajta legeltetés lassan visszaszorult, amivel együtt azon állatfajok populációja is fogyni kezdett, melyek számára elengedhetetlen az állati ürülékkel táplált és taposott, rövid fűvű legelő.

Az intenzív mezőgazdasági művelés hatására a 80-as évekre – mindössze 30 év alatt – a parlagi sashoz, a kerecsensólyomhoz és a rétisashoz hasonlóan populációs mélypontra jutott a búbos banka, a gyurgyalag és a szalakóta hazai állománya is. (A termelőszövetkezetek tulajdonában lévő állattartó telepek felszámolását követően a Dunántúlról például eltűntek a szalakóták.) Ám különösen érdekes, hogy mióta egyes helyeken – leginkább az utóbbi 10 évben – újra felfutott a klasszikus, legelőigényes állattartás, megerősödött a szalakótaállomány is. Ugyanez mondható el a búbos bankáról, aminek ökológiai igényei a szalakótáiéhoz hasonlatosak.



**A természetvédelmi kezelés az élőhely eredetiségének visszaállítását vagy megőrzését tűzi ki céljával. A megfelelő mértékű legeltetés egyfajta hatékony természetvédelmi eszköz is.**

A természetvédelmi kezelés az élőhely eredetiségének visszaállítását vagy megőrzését tűzi ki céljával. A megfelelő mértékű legeltetés egyfajta hatékony természetvédelmi eszköz is. A lassan visszatérő állattartással visszatelepedhetnek a hazánkban egykor gyakorinak számító madárfajok is. A tudomány által támogatott természetvédelmi tevékenységeknek és az új, vállalkozó szellemű, bátor állattartóknak hála, a düledező viskókat,

### ROVARZSÁKMÁNY

A HÍM BÚBOS BANKA PÁRJÁT PRÓBÁLJA A KÖLTŐHELYHEZ CSÁBÍTANI A CSÖRÉBEN TARTOTT LÁRVÁVAL ÉS HANGJELZÉSEL. A SZÍNPOMPÁS GYURGYALAG ZSÁKMÁNYA EZÜTTAL EGY SZÉLESSÁVÚ SÁRGAFÜBAGOLY, MELY SZINTÉN NÁSZAJÁNDÉKSZEREPET TÖLT BE

karókat és kerítéseket újra élettel töltik meg a pompás madarak.

Az illatos, párás hajnali tájban lomhán vonuló birkanyáj, a velük ballagó juhász, a fiókáit etető banka és a napfényen lassan éledező rovarvilág már teljes képet mutat. Így az egykor mezőgazdasági célokra feltört táj újra életre kelhet.



**MORVAI SZILÁRD**  
FÉNYKÉPÉSZ. A MAGYAR TÁJ TERMÉSZETI ÉRTÉKEINEK BEMUTATÁSÁVAL FOGLALKOZIK