

VAJÚDNAK A HEGYEK

Színházi alkotók szerte a világon egyre fontosabbnak tartják a hagyományostól eltérő színházi tereket. Ez a folyamat kétféleképpen érvényesül. Részint a hagyományos színház-épületeken kívül a legkülönbözőbb helyeken - elhagyott raktárakban, hangárokbán, remízékben stb. - született produkciók számának növekedésében. A figyelemre méltó előadások jelentős része ma ilyen „üres tereken” jön létre. Az is előfordul, hogy egy-egy előadás kedvéért teljesen átépítik a színház nézőterét, ahogy legutóbb a berlini Schaubühnében történt. A másik jellegzetes fejlemény az új színházak építésében figyelhető meg. A kukucskaszínpad általános elavulása óta egyre gazdagabb lehetőségeit tárják föl a flexibilitásnak, a terek változtathatóságának, illetve a színpad és a közönség újfajta kapcsolatát elősegítő térformák kialakításának. Mindez arra készít bennünket, hogy időről időre megismertessük olvasóinkat és a színházi szakmát a világ korszerű, tőlünk távoli színházépítészetével. (A szerk.)

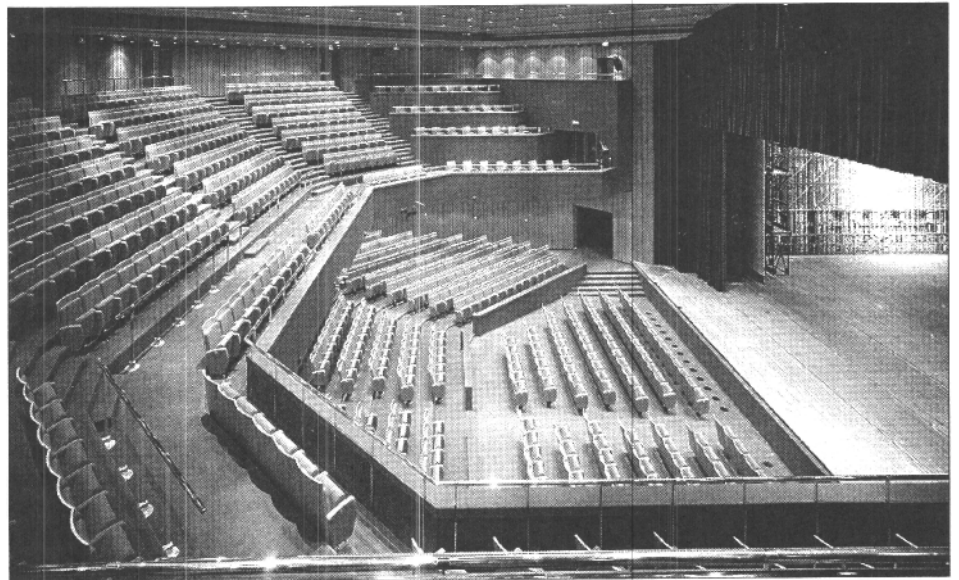
A XX. század a színházépítésben óriási felendülést hozott. Nem a nálunk még mindig szinte egyeduralgoló, eklektikus mázzal leöntött kukucskaszínház-ideára gondolok - az még a XIX. század -, hanem elsősorban tér- és formaérzékeny megformálásokra, a színpadi technika újabb és újabb meglödulásaira vagy az alaprendezést illetően a thrust stage-re (a soknyelvű *Theatre Words* szótár fordítása szerint: térszínpad-félkör színház). Szinte mindent a színház kísérletezett ki, amit most a film, a tévé, a show-műsorok, az árubemutatók, de még a politikai események rendezői is nap nap után hasznosítanak, és zúdítanak ránk túlpörgetett, túlhangosított, nemegyszer „ömlesztett” formában. Van színház, amely ugyanezt megvalósítja 616-ban, és persze be is tudja csábítani a maga nézőit. De az igazi színház valahol máshol keresendő - nem is feltétlenül e célra épített házban, hanem millió más helyen.

Persze nem ez az oka annak, hogy a színházépítési kedv az ezredfordulóra mintha kicsit lanyhult volna. Inkább multiplex mozikat és többcéltű csarnokokat építenek, és egyre ritkábban kimondottan színházat, ami persze elsősorban Európára. és az Egyesült Államokra igaz. Ázsiában például egymás után létesülnek a hatalmas színházi, előadó-művészeti komplexumok - európai szemnek sokszor meglehetősen túlzó méretben. Japánban, Koreában lassan e közei két évtizedes sorozat végéhez közelednek, Kínában most tetőzik e láz, persze elsősorban a többmillió nagyvárosokban. Dél-Amerikáról, Afrikáról kevesebb információval rendelkezünk, de bizonyára ott is sokkal intenzívebben folyik a színházépítés, mint Európában. Bizonyíték erre az tény, hogy 1999-ben a Prágai Quadriennálén a színházépítészet kategóriájában a brazil kiállítás nyerte az aranyérmét.

Az európai és amerikai lassulás közepette azért akad példa egy-egy újabb színházépítésre, bár ezek az építészet területén nem jelentenek olyan nagy előrelépést, inkább egy-egy társulat, egy-egy város színházi életében számítanak fontos eseménynek, illetve az USA-ban a számos egyetem egyike-másika jut önálló színházhoz.

A PICCOLO TEATRO ÚJ ÉPÜLETE MILÁNÓBAN

A magyar színházkedvelők fülének nem idegen a Piccolo Teatro neve: a Giorgio Strehler által alapított híres színházról van szó, mely



A milánói Piccolo Teatro új épülete

a Katona József Színházat is tagjai között tudó Európai Színházi Unió központja. Nos, a gazdag, sokarcú északolasz városban alig két évvel ezelőtt adták át rendeltetésének a társulat új otthonát, melynek építész tervezője Marco Zanuso. A színházi komplexum főépülete kicsit erődítményszerű, egyszerű kontrasztokra épülő külsőt mutat. Szoborszerűen illeszkedik bele a háromszög alaprajzú térbe, amelyet a város történeti negyedeitől eltérően faszorok, tágasabb környezet jellemnek. Mindössze egy metrómegállónyi távolságban van a városközponttól, és tulajdonképpen gyalogosan is könnyen elérhető.

A vöröstégla-burkolat nagy, sima felületeket képez, melyeknek a negyvenöt fokos alaprajzi szerkesztés ad változatosságot. A mára szép zöldre patinásodott rézlemez fedés szintén negyvenöt fokos szerkesztésű, középen toronyszerűen kiemelve a nézőtér-színpad tömbjét. A bejáratot meglehetősen vastkos páros pillérek uralják, szintén vörös téglával burkolva, köztük szinte szűknek érezzük a kapubelépőket. Bejutva viszont a fehérmárvány-burkolatú lépcső-foyer - bár hasonlón

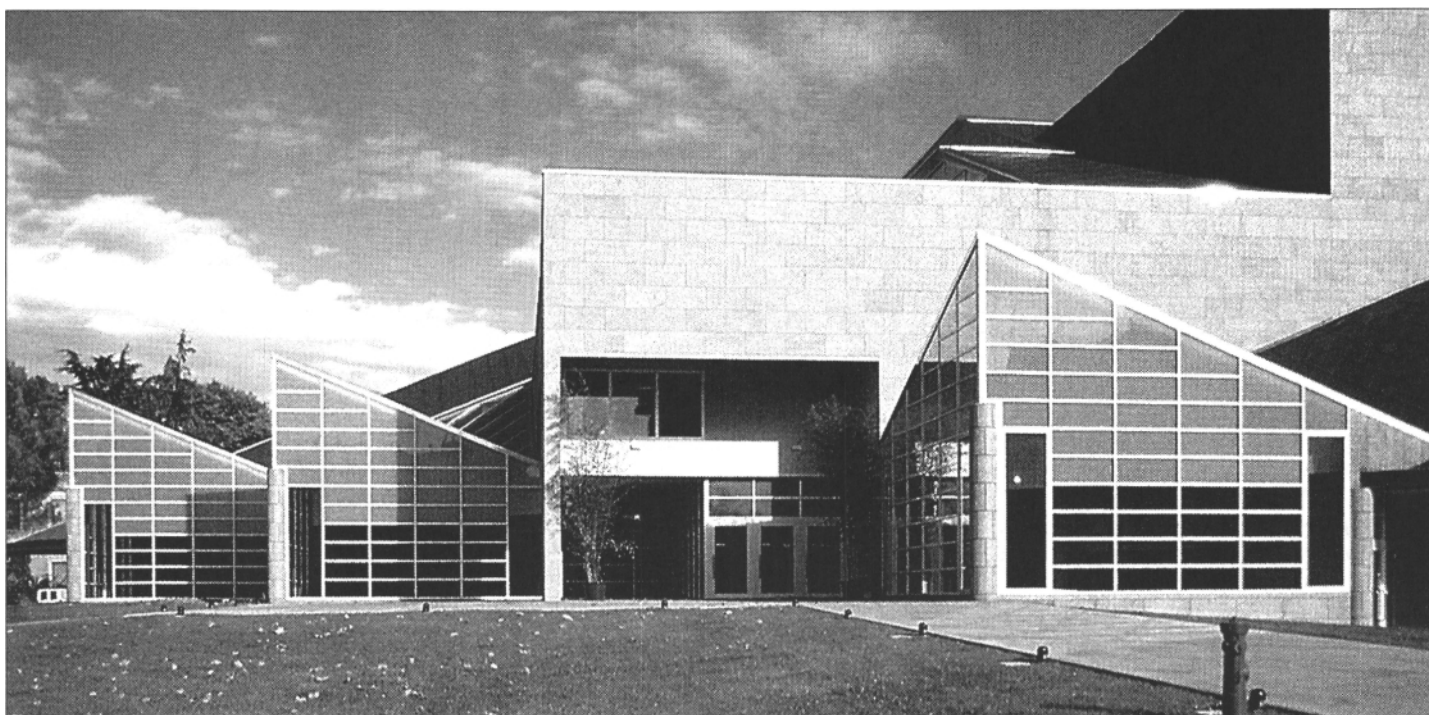
letisztult megformálása - egy nagyságrenddel barátságosabb képet mutat, és ez valószínűleg tudatos tervezői fogás.

A nézőtér ezerfős, a nyolcszög alaprajzú szerkesztésből következően elég szélesre széthúzva, jó látási viszonyokkal, gondosan kiserkesztve. Inkább a mai angol színházépítési irányzatnak felel meg. Érezhetően távol állt az építészől, hogy az egyébként nagyon jelentős olasz barokk színházépítészeti hagyományokat felöklendezze, és összevegyítse ízig-vérig mai formálásával, amely azonban nem idegen a gazdag lombardiai főváros hagyományaitól sem, például ami a vöröstégla-burkolatot illeti.

UDINE ÚJ SZÍNHÁZA

Egy másik észak-olaszországi város - Milánóhoz képest persze kisváros - Udine, amely régi óhajának beteljesüléseként kapott új színházat 1997-ben. (A Nuovo Teatro Giovanni da Udineről Ordasi Zsuzsának az Új Magyar Építőművészet 1999/6. számában megjelent cikke alapján számolok be, a szerző szíves hozzájárulásával.) A színház nevét Giovanni da Udine festőről, a város szülöttéről kapta, aki 1487-1564 között élt, és Raffaello körébe tartozott. A színházépület a belvárosból induló via Treppo tengelyében, egy trapéz alakú telken áll, hátsó fala a régi városfal nyomvonalán kialakított viale Triestével párhuzamos, bejárata a város felé fordul. Az épület alakja a telek formájához igazodik: a hátsó fal tagolatlan, a déli oldalon az udinei építészet hagyományos elemét, az árkádsort ismétli, de üvegből és szögletes formában.

Az épület egészét a ferde bevezető rész, a foyer-t és a nézőteret magában foglaló vízszintes, valamint a harminc méter magas függőleges tag - a zsinórpaddás tornya - osztja



Nuovo Teatro - Udine

három részre: a színház belső struktúrája az egyáltalán nem hagyományos építészeti külsőről is leolvasható. Az északi, azaz a város belseje felé eső oldalon továbbhaladva megszűnik az épület tagoltsága, a funkcionalitás igényének eleget téve az egyszerű, sima formák uralkodnak, itt van a művészbejáró.

A megbízó városi önkormányzat pontosan meghatározta, hány nézőt kell befogadnia a nézőtérnek, és hogy a színház legyen alkalmas prózai, lírai és baletteladásokra egyaránt. A nézőszám 940 fő a prózai előadásokon (a harmadik emeleti galéria nélkül), 1128 fő 100-120 tagú zenekart igénylő előadás, 1181 fő 60-80 tagú zenekar, illetve 1230 fő (ez a maximum) telt ház esetén. Furcsa módon ebben a modern színházépületben a nézőtér sokkal jobban hasonlít a régi színházak nézőtereire, ami valószínűleg a többtagozatúsággal magyarázható. Alaprajza nem is patkó, inkább pontos kör, és az emeleteken páholyok is vannak. A 20 méter széles, 16,7 méterre szűkíthető, enyhén hajlított formájú színpadnyílás hagyományos megoldású. A színpadot a legmodernebb technikai berendezésekkel szerelték fel, alapterülete 340 négyzetméter, előszínpad nincs -- a zenekari árok megszüntetésével a színpad ívesen kapcsolódik a nézőtérhez -, hátrafelé viszont mélyíthető.

A színház építészei, Lorenzo Giacomuzzi Moore építész és Giuliano Parmigiani mérnök, már bizonyították képességeiket: ők építették a városi stadiont, a palmanovai kórházat, de régi villák és középületek felújításával és restaurálásával is foglalkoznak. Konzulens cég: az angol Theatre Projects Consultants.

A SANGHAI GRAND THEATRE

Lyric Theatre - a patinás londoni színház mintájára így nevezik a sanghaji Grand Theatre termét, melyben főleg zenés és opera-előadásokat tartanak. A komplexum megépítésével nem kisebb célt tűztek maguk

vezetői, mint egy olyan ismertségű és színvonalú létesítmény megvalósítását, amilyen a sydneyi Operaház, a New York-i Lincoln Center vagy a Bastille Opera Párizsban. A színház tervezését megelőző pályázatra 1994-ben több mint harminc céget hívtak meg az USA-ból, Franciaországból, Kanadából, Koreából, Németországból, Japánból, Hongkongból és Tajvanról. Ennek győzteseként a francia Jean-Marie Charpentier and Associates cég nyerte el a megbízást, referenciaként elsősorban a párizsi Bastille Opera tervezését tudva a hátuk mögött a nyolcvanas évekből.

A sanghaji Grand Theatre impozáns acél-üveg épülete a város szívében, a Népek térének északnyugati sarkán áll. A hatalmas, alul ívelt tető, amely a nagy üveghomlokzatú épületet koronázza valamennyire a haova-

A SAJÁT PORTÁNKON SÖPRÖGETVE

Hogyan helyezhető bele Magyarország, ez az aprócska sziget Kelet és Nyugat határán



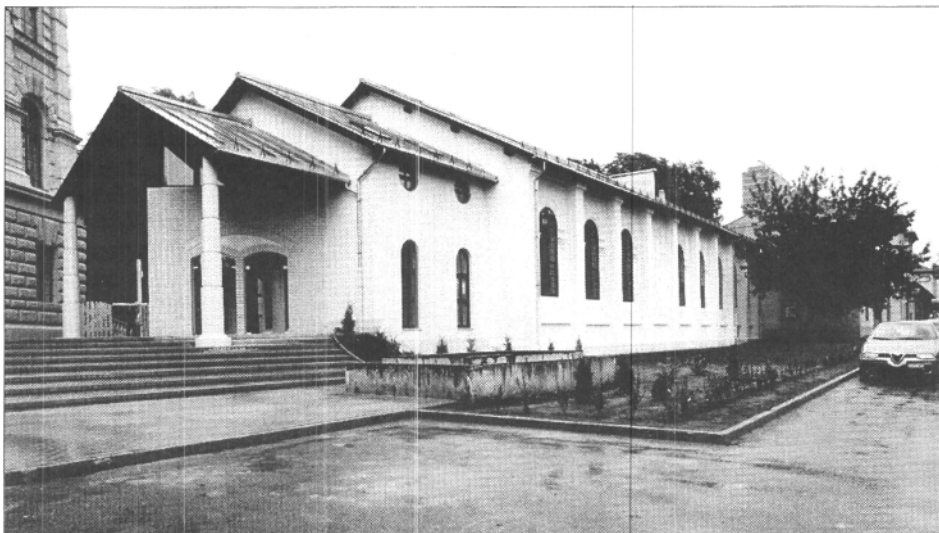
Grand Theatre - S a n g h a j

a színházépítés mai történetébe? A válasz eléggé egyértelmű: éppen bűnös kísérlet folyik arra, hogy egyelőre ne zárkozhassunk föl, megmaradjunk provinciális helyzetünkben. Ha végre felépül(ne) egy valódi új színház a fővárosban, az óriási húzóerőt jelenthetne mind az építészet, mind a színházi élet szempontjából. Ez utóbbira remek példa, hogy milyen lendületet tud adni egy olyan kezdeményezés, mint a Bárka Színház. A társulat bámulatos gyorsasággal fényesen bizonyította életrevalóságát - helyesebben játékravalóságát -, és azóta sikerrel elkészült a színház építészeti felújítása is, tervezője Nagy Bálint.

Van azonban súlyos ellenpélda, ami sajnos sokkal többet nyom a latban: a Madách Színház felújítására gondolok (építész: Siklós Mária, belsőépítész: Schinagl Gábor,

bel- kifestések Horesnyi Balázstól [foyer] és Götz Bélától [nézőtér]). Kevesen tudják, azt hiszem, hogy a Madách Színház tervezésében annak idején, közvetlenül halála előtt még részt vett Kaufmann Oszkár, a XX. század egyik legjelentősebb magyar színházépítészé. Főleg a nézőtér vonalvezetése és mértéktartó, de mégis elegáns faburkolata őrizte híven Kaufmann színháztervezési tapasztalatait, melyeket még a két világháború között szerzett Berlinben.

A budoár-giccsparádé, amellyel most nagyon öntötték a Madáchot, nem is csak Kaufmann megcsúfolása miatt szegyetlenjes, hanem elsősorban azért, mert nem hagy teret a változatos színpadi játék számára. Itt most már csak egyféleképpen lehet színházat ját-



Bárka Színház - Budapest (Koncz Zsuzsa felvétele)

szani, a társulat mai vezetése hosszú évtizedekre rákényszerítette saját ízlését további generációk művészeire és közönségére. Igazi eklektikus tett volt. Ha belegondolunk, a XX. század elején is ilyen jelenségek ellensúlyozására tudott teret nyerni a modernizmus. Színházban, építészetben egyaránt!

„Bűnös kísérletet” említve persze a Nemzeti Színház építése körüli friss magyar színpanoperettre is gondoltam, vagyis az Erzsébet-Deák téri építkezés leállítására. Ennek részleteibe most nem belemenve muszáj viszont megemlékeznem egy másik leállított budapesti színházépítkezésről, attól tartok

ugyanis, hogy erről nem sokan tudnak: az expóhoz kapcsolódóan épült volna egy színház is a Lágymányoson, mégpedig közösen az ELTE és a BME számára. A Cságoly Ferenc és munkatársai által tervezett épületben az (azóta teljesen elsorvasztott) Egyetemi Színpad és a Szkéné kapott volna új otthonát. A kiviteli tervek elkészültek, ez az építkezés azonban még az alapozásig sem jutott el... Happy end egyelőre nincs, katarziszról nem is beszélve!

VARGHA MIHÁLY

„MOLNÁR FERENC” DRÁMAPÁLYÁZAT

Belváros-Lipótváros Önkormányzatának Kulturális Bizottsága a millennium évére tervezett programjai keretében pályázatot hirdet drámaírók részére.

Pályázni lehetőleg kevés szereplős, egy-két helyszínes, kamaraszínpadi megvalósításra szánt művekkel lehet.

A pályázat jellegés...

...melyen részt vehet bárki, aki megfelelő szintű szakmai jártasságot érez magában professzionális körülmények között előadandó színpadi művek írására, függetlenül attól, hogy eddig jelent-e meg drámai alkotása vagy sem, voltak-e bemutatott művei vagy sem.

A kiíró első, második, harmadik díj kiadását tervezi, melyeket egymillió, 400 ezer Ft és 300 ezer forint összegben határoz meg. Az első díjat nyert pályamű kőszínházi bemutatásához az Önkormányzat négy millió forint támogatást nyújt. A legjobb pályaműveket az önkormányzat könyv alakban is megjelenteti.

A kiíró támogatni kívánja azokat a törekvéseket, amelyek egy, a jelenleginél sokkal előbb kapcsolatot kívánnak létrehozni a kortárs magyar drámairodalom és a kortárs magyar színház között (mint például Molnár Ferenc korában). Ezért az elbírálás során azok a színész- és történetcentrikus művek részesülnek előnyben, melyeknek drámai hősei az ezredforduló kihívásait a mai nézők számára átélhető módon megjelenített szituációkon keresztül dolgozzák fel.

A kiíró műfaji követelményt nem támaszt a pályázókkal szemben.

A darab címében a tartalmából adódóan, művészileg indokoltan jelenjen meg a belvárosi kötődés.

A jellegés pályázatokat a Belváros-Lipótváros Önkormányzatának Kulturális Bizottságához kell benyújtani (cím: 1052 Budapest, Erzsébet tér 4. Tel.: 317-2631) három példányban, zárt borítékban, és mellékelni kell egy kisebb zárt borítékot a pályázó adataival (ezen borítékok felnyitása csak a zsűri döntése után, közjegyző jelenlétében történik).

Beadási határidő: 2000. október 1.

Eredményhirdetés: 90 napon belül

**Belváros-Lipótváros Önkormányzatának
Kulturális Bizottsága**