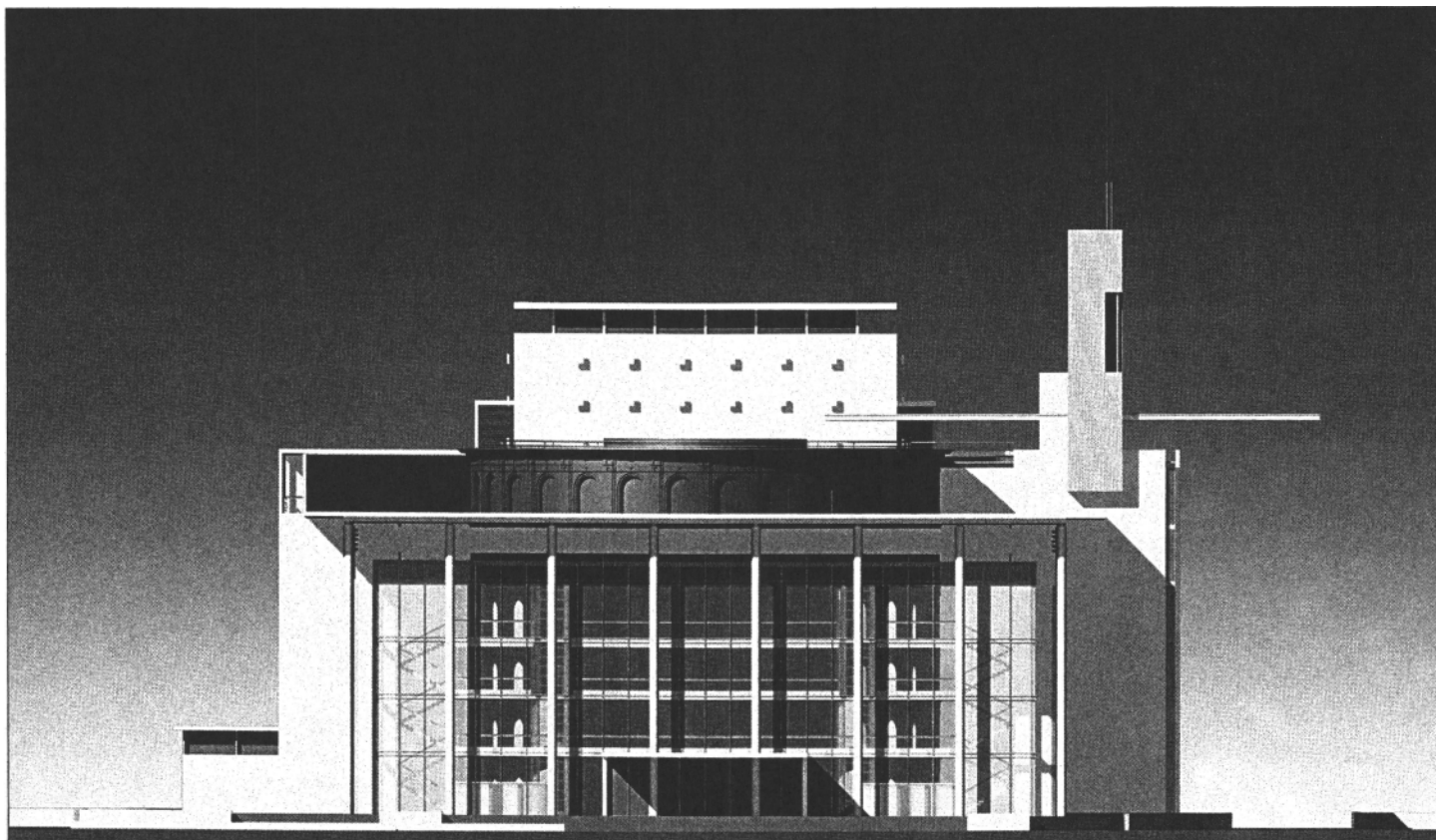


SZÍNHÁZÉPÍTÉS-ZET-MA

ÚJ NEMZETI, ÚJ PÁLYÁZAT

HÁZ - HÁZ



A pályázat győztese: Vadász György

„Ház - ház, falak - falak”, mondta az egyik építész.

Mire ezek a sorok megjelennek, optimista számítások szerint már csak néhány napot kell aludni a Nemzeti Színház építésének megkezdéséig. Bizonyára elültek már azok az indulathullámok, amelyek az építészeti pályázat eredményhirdetése után keletkeztek; persze akkor sem voltak igazán nagyok, mert a Nemzeti Színház, amúgy mindenestül, egyre kevésbé érdekelt bárkit is.

Az eddigi legutóbbi pályázat az „új Nemzeti Színház építészeti kialakítására” szól, „meghívásos” volt és „titkos” (hogy ez mit jelenthet?!) - és a zsűri „zárójelentése” szerint eredményes. A hét felkért építész elfogadta a felkérést, határidőre beadta pályamunkáját, a nyolctagú zsűri pedig - melyben két olyan építész szerepelt, akik „csak” építészek, nem pedig tiszt- vagy tisztségviselők is, tehát „csak” építészeti szempontok motiválták őket véleményük kialakításában - meg-hozta ítéletét. Szótöbbséggel és viták után, de - mint egyikük mondta - elsősorban a nem építészeti, tehát nem szakmai „irányelveket” tartva tiszteltben.

Ezen irányelvek nagyjából három csoportba oszthatók. Az első a határidő. Az épületnek állnia kell jövő év végére, és meg kell nyílnia 2002. március 15-én - ha egyetlen alkalomra, akkor is; ha malterosládák díszleté-

ben, akkor is; s ha utána azonnal be kell zárni, hogy tényleg befejezzék, akkor is. (Ennek az időbeli „muszájnak” persze korántsem a Nemzeti Színház hiányának elviselhetetlensége az oka, hanem csupa olyasmi, aminek semmi köze se színházhoz, se épülethez - csak a politikához, a kormányhoz meg a kormánybiztoshoz; ezért ebben a cikkben erre nem fecseglünk több szót.)

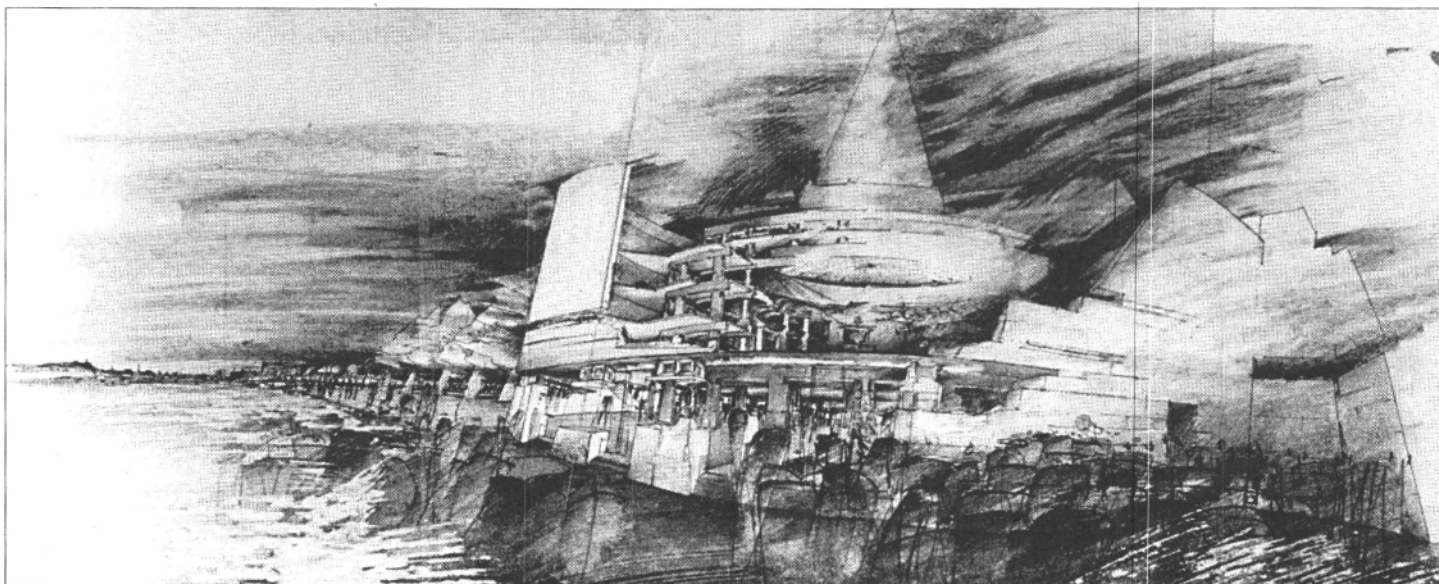
A második a pénz. A miénknél avatottabb (gazdasági) lapok részletesen demonstrálták annak idején, hogy ez a bizonyos misztifikált összeg, a 6,7 milliárd forint (melyről sok minden nem tudható, például az sem, hogy a leállított Erzsébet téri építkezés költsége, valamint a pályázatok költsége, valamint a kormánybiztos irodájának költsége meg az összes egyéb költség vajon beleszámít-e) mennyire virtuális - például a győztes kivitelező az ő igen mérsékelt árajánlatáért cserében egy másik cége számára több mint egymilliárd forinttal kevesebbet kaphatta meg az expótelkeket annál, mint amennyiért tavaly még *nem* adták oda neki; és nyilván lesz további ellentételezés is; valamint bizonyos anyagok bizonyos szállítói az ő majdani mérsékelt áraikért („homokáron márványt”, mondjuk) valószínűleg más állami megrendeléseknél „dolgozhatják le” a különbözetet. Szóval ez a pénz körüli cirkusz csupa hamis

ság, és tényleg nem is fontos, hogy - ha végül felépül - mennyiért épül fel a Nemzeti. Csak legyen *olyan*.

A harmadik az úgynevezett „programterv”. Ez egy teljes, kész, befejezett színház terve, a Siklós Máriáé. Hogy mégsem ez épül fel, az egyes-egyedül az építészek kiállításának köszönhető (mely kiállítás felemás volt ugyan, de én mint a színházi szakma tagja ez előtt is fejet hajtok, hiszen mi ennyit sem tettünk, semmit sem tettünk). Tehát nem azért nem épül fel Siklós Mária színháza, mert, te-szem azt, ronda, vagy mert, teszem azt, rossz, hanem mert az építészek kihajtották ezt a pályázatot. Es a kormánybiztos engedett a kényszernek, de csak annyit, amennyit muszáj volt: csinálják meg a falakat, ha annyira akarják, de a többitől aztán el a kezekkel.

Több irányelv pedig nem volt.

De volt hét építész, aki elkészítette egy-egy színház tervét, legalábbis a külsejét. Volt, akit kifejezetten euforikus öröm töltött el, amikor meglátta a programterv lesatírozott területeit (ahhoz nem volt szabad hozzányúl- ni, mert az mind úgy jó, ahogy van), és a vonalkák mögött Siklós Mária nagy hagyományokra és a ma épülő színházak csekély ismeretére tekintő kukucskaszínpadát. „Öröm



Ferencz István

volt »rádolgozni« erre a színházi koncepció-ra, mert én is ebben hiszek", jelentette ki Ferencz István, aki, bár azt mondja, „a lelkiünket, a hitvallásunkat tettük bele ebbe a tervbe", egyetlen elismerő mondatot nem kapott a zsűritől a munkájára. Ez bizony fájt ne-ki, de azért fegyelmezetten és lelkesen foglalta össze, amit a Nemzetiről gondol. „Mag-szerű építménynek kell lennie, örök értéket kell sugározni. Ne mutasson időhöz köthető stílust; olyan legyen, ami fölött nem jár el az idő." Felrótta neki a nagybecsű zsűri, hogy a város felé fordította az épület bejáratát, pedig jó oka volt rá: a Dunán uralkodó széljárás mellett északnyugati tájolással bejáratot nyitni valóban nagy merészség; lehet, hogy, mint mondja, „a vasfüggönyig repül annak a bugyija, aki kinyitja az ajtót. A zsűri erre mind-össze annyit mondott: „kedvezőtlen megoldás." (Lehet, hogy ők - ellentétben e sorok írójával - nem egy Duna-parti, északnyugati tájolású lakásban élnek.) Ferencz is hangsúlyozza - mint szinte mindenki -, hogy a hely miatt az épületre nagy távlatok nyílnak, tehát „a zárt formák dominálnak, a kis díszek nem érvényesülnek". Éppen ezért egyszerű, nagy formákat tervezett, csak a két bejárat lett „ékszerszerű." Szerinte az építészet nemzeti jellegét a klíma határozza meg: „odaváló házat kell építeni". Ferencz István, aki amúgy az Erzsébet téri pályázatra is a Siklós Máriára hasonlító színháztechnológiai blokkot tervezett, úgy gondolja, hogy a Nemzeti Színház „a kipróbált értékek otthona", „legyen mindenkié". Amúgy nem lepte meg, hogy nem nyert. A zsűri legfontosabb észrevétele, hogy a terv költsége „számottevően meghaladja a programtervben előirányzottakat".

Más, például a győztes Vadász György (aki a Hannoveri Világkiállítás magyar pavilonját is tervezte) úgy gondolta, hogy „van a kötöttségekben valami jó is, például az, hogy ezekkel a területekkel nem kell foglalkozni". Igaz, fűzte hozzá Vadász Bence, szintén a team tagja, és szintén építész, „amit letakarva láttunk, azt műemlékként kezeltük". Ilyenformán, mint magyarázta, az elkészült ház mutatni fogja a történetét, azt is, hogy két ember tervezte. A „műemléket" belepakolták egy high-tech dobozba; többen a Bauhaus világot emlegették, nem is indokolatlanul, és nem is a tervezők ellenére. Igaz, a Bauhaus korhoz köthető stí-

lus, de állni látszik az idő múlását, és - ha a zsűri, főként a zsűrielnök igen partikuláris és speciális szempontjait veszem figyelembe - ez a terv fogja a legkevesebb felháborodást kiváltani, mert ez a leginkább „pasztell". Vadász Bence szerint a „kétemberes" motívumhoz illő módon a kontraszthatás jellemzi leginkább az épületet: nemcsak a műemlék és a high-tech kontrasztja, hanem a pozitív és negatív formáké, no meg a vízszintes és függőleges tagolásé is. A zsűri a „rendkívül tudatos koncepciót" megdicséri. „Találkozik a kiírás célkitűzéseivel", valamint „a tervezett határidőre megvalósítható", pontosabban:

„építési időben nem jelenthet gondot megépítése, de költségei a kubatúranövekedés miatt nőnek." A kubatúra, az „vissza fog csökkenni", abban biztos vagyok...

A „legrenitensebb" (alább kiderül, miért és miben), Skardelli György sem berzenkedett a kötöttségek ellen, bár sejtí, hogy a színháztechnológiai rész nem bírja a színházi szakma igazi egyetértését; „bele is nyúltam egy kicsit, a lifteknél, a közlekedőknél, de amúgy változatlanul hagytam". Tán azért, hogy a megengedett terepen annál inkább elengedhesse magát. Szigetre tette az épületet, beborította egy üvegtetővel, merész, levél



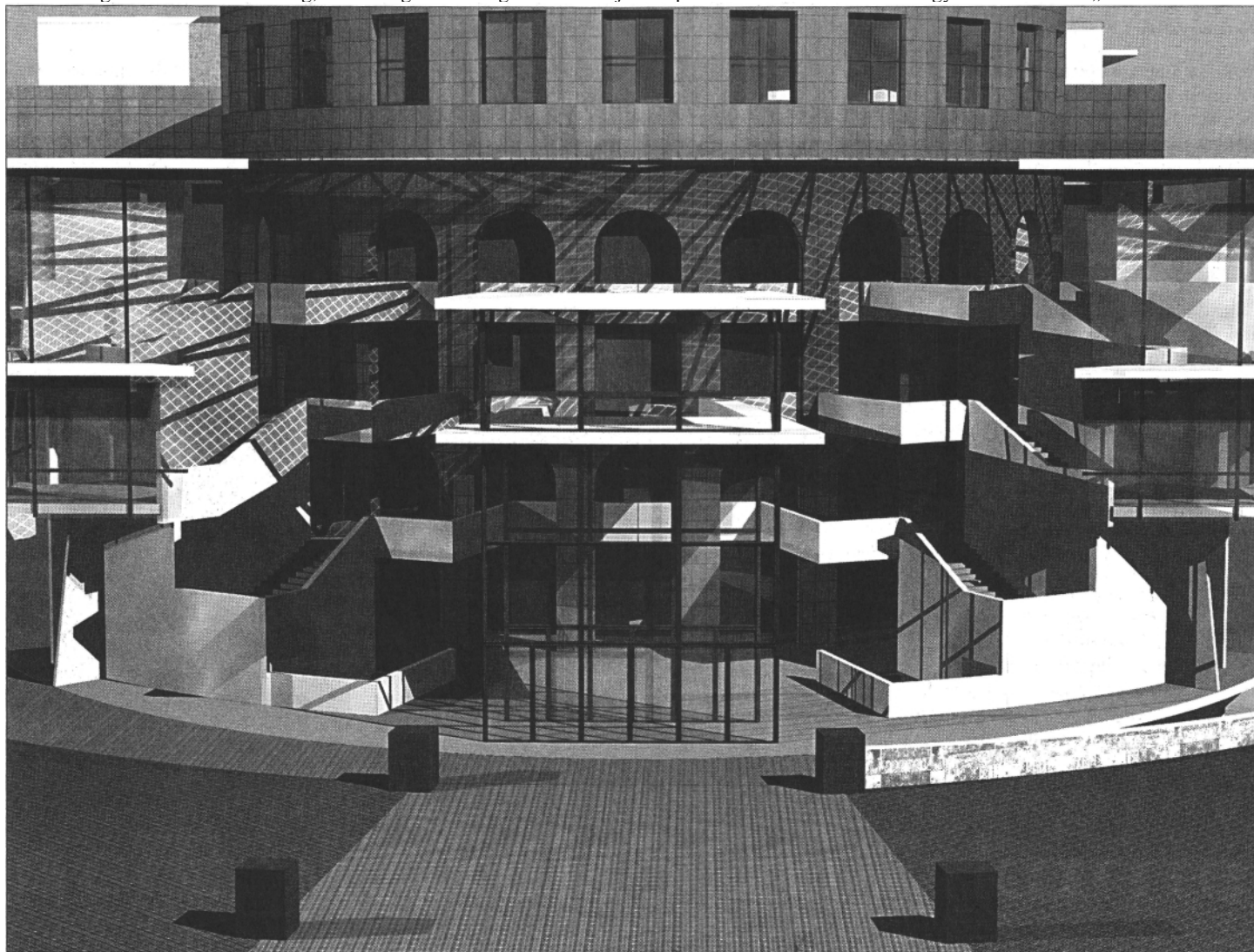
Skardelli György

SZÍNHÁZÉPÍTÉS-ZET-MA

vagy vízcsepp alakú formát képzelt a Dunára - ránézésre harmincmilliárd forint és öt év. De aki egyszer jár egy ilyenben, sose felejt el. Ha úgy tetszik: *Nemzeti Színház*. Magát az épületet burok fedi - üvegből van, átlátni rajta -, „sajátos mikroklímájú közösségi tér képződik a héj és az épület között”. „Úgy akartam csinálni, mintha egy normális országban élnék. Nem foglalkoztam az elvárásokkal, se a rosszízű előzményekkel, csak azazal, hogy én mit gondolok a Nemzeti Színház épületéről. En pedig azt gondolom, hogy annak egy emblemikus épületnek kell lennie; olyannak, ami hamarosan a várost és az országot tudja jelenteni, s ha bárki látja, emlékezzen rá.” „Annyi rossz stációja volt már ennek a történetnek; olyan házat akartam, aminek örülni lehet. Hogy olyasmis lehessen, mint a párizsi Beaubourg - eleinte attól is meg volt hökkenve a világ, most meg

mondta nevetve. Ő viszont nekiállt, hogy megtervezze a feladatot: „előcsarnok plusz homlokzat, ez volt a dolgom.” Egyébként az Erzsébet téri pályázaton nem indult, „nem foglalkoztatott a dolog”, mondja, s hozzáteszi, hogy a szakma részéről szerinte „túlreagált” ez az egész ügy. Hiszen kormányzati PR-kérdés ez már régen, legalábbis az utóbbi harminc-negyven évben. „Éppen ezért nem kell lelki kérdést csinálni belőle, én nem is csináltam.” A belső, színházi tér esetleges alkalmatlansága sem foglalkoztatta. De „színházat” csinált: egy piros, egy kék és egy fekete blokkból álló épületet. A színes és *teátrális* külső mögé pedig gondosan kitalálta az előcsarnokot - ha már csak erre kérték -, végiggondolt koncepció alapján, praktikus szempontokat érvényesítve, sok szellemmel és ötlettel. A legtöbb pályázóval ellentétben ő nem engedte be a teljes körpanorámát az

golása, szellemes lépcsősorai révén mindenholnan széles fel- és lelátást biztosít, vezeti a szemet és a mozgást, figyelembe veszi a színházi előcsarnokokra kivált érvényes törvényt: „mutatni és látni”. „Az előcsarnoknak is van dramaturgiája - mondja -, része a színháznak, nem pedig egy tömegfelvonulási tér, ahol csak a mellettem lévő láthatom.” Megtárgyaljuk, hogy a színházban milyen fontos az érzés, a ruhatár, a büfé, a szünet; profi, mégis szenvedélyes magyarázataiból kiérzem, hogy ha *az egész* lett volna a dolga, az is lázba hozza - de ő amúgy igazán elégedett. „Számos tanúm van, hogy második díjat akartam nyerni - ezt az építkezést túl sok minden terheli. De míg többen »ellentervvel« pályáztak” - tán ugyanezért, gondolom én -, „én igazi tervet készítettem, megfelelek az előírásoknak.” Mondom, ha vajszerű a háza, talán nagyobb sikert arat. „Ahol



Ekler Dezső (második díj)

jelent.” Skardelli, mondom is neki, tényleg eltévesztette az országot vagy az időpontot, vagy a helyzetet: nyerni akart. Adott magában öt százalék esélyt arra, hogy terve láttán a zsűri elnöke, aki a kormány biztosa, elfelejti, hogy ő nem is színházat, hanem emlékművet akar.

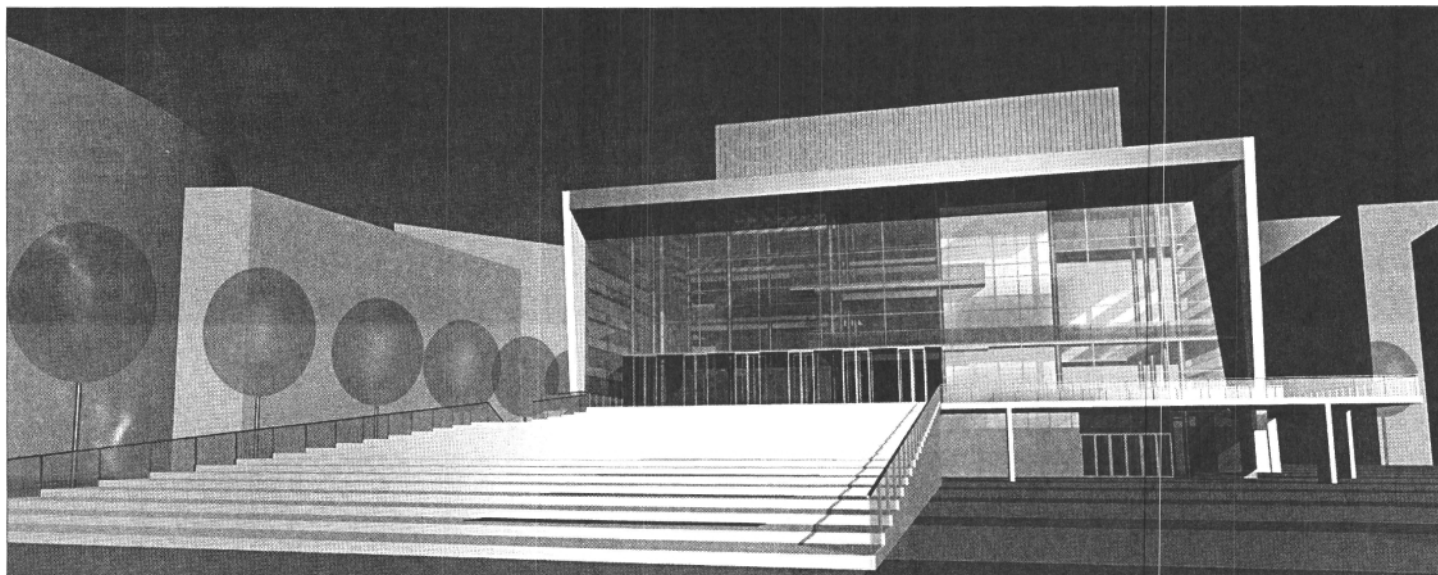
Ekler Dezső tiszteletben tartotta az etalont, amiért is elnyerte a zsűri dicséretét (no meg a második díjat). „Szerintem mindenki igencsak meglepődött, amikor kinyitotta a borítékot, és meglátta a sraffozott rajzokat”,

előcsarnokba, hanem ügyes „kilátókat”, ablaksarkokat tervezett bele: „sokkal sejtelmesebb és hatásosabb így, mintha »csak úgy«, bárholna bedölné a látvány.” (A zsűri - és ezt bizonyosan nem az építész tagok mondhatták - meglehetősen érzéketlenségről és vak-ságról tesz tanúbizonyságot, amikor azt rója föl neki, hogy „a páratlan... panorámát csak szűk nyílásokon keresztül engedi érvényesülni” - hiszen részint nincs szó szűk

nyílások - részint alapkonceptió a panorámával való játék.) Az előcsarnok élénk vertikális ta-

szabodon dolgozhattam, ott nem kötöttem kompromisszumot.”

Kertész András, aki harmadik díjat kapott, elgondolkodott a feladaton. Nem hitte el, hogy az „etalon” tökéletes. Belenyúlt a sraffozott mezőkbe, méghozzá alaposan. „A homlokzat és az alaprajz összefügg”, mondta, nem mentegetőzve, csak magyarázva. „Nem lehet nem belemászni.” Tehát a pincéből a színpad szintjére helyezte át a stúdiót - „nem lehet a víz partján nyolc-tíz méter mélybe leküldeni a közönséget”. A pince-



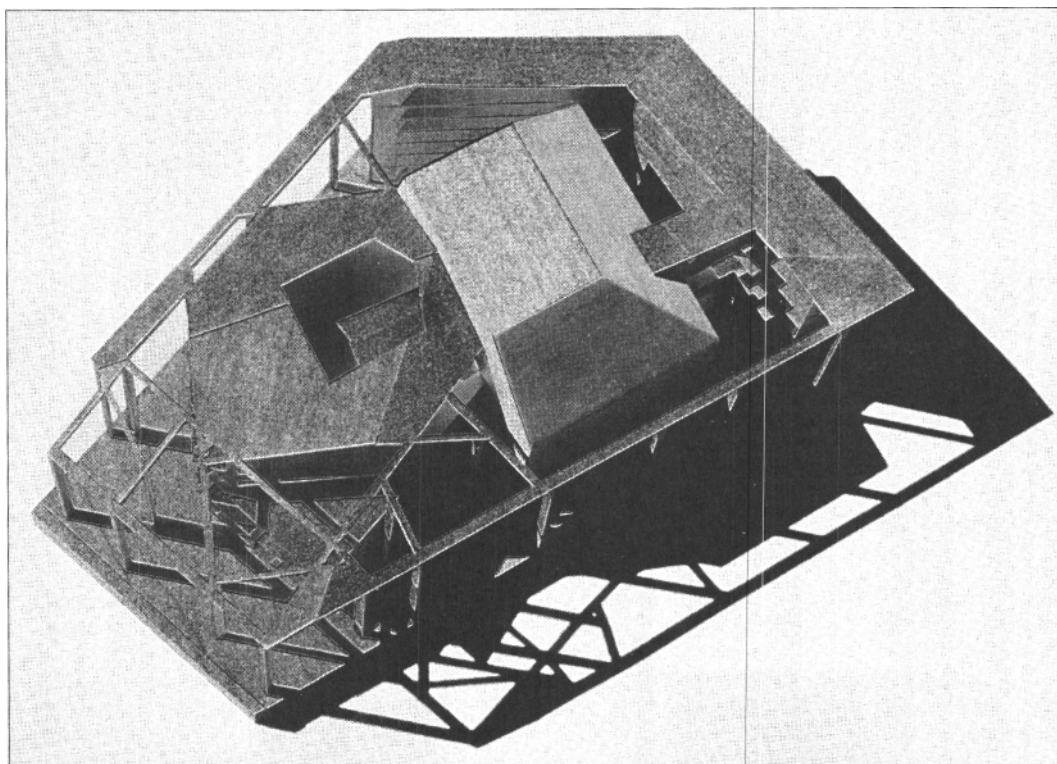
szintet is kisebbre tervezte: magas a talajvíz-szint, mondta, „így nem szükséges részalat építeni, egyszerű vasbeton teknőt kell kiépíteni alaplemeze”. A nagyszínpad közelségének áthallásos veszélyeire hívom fel a figyelmet: „szigetelés kérdése, meg lehet oldani.” Pedig még az oldalszínpaddal is összenyitotta a stúdiót (igaz, mindkét irányba erős, alaposan szigetelt, de mozgatható falat tervezett), megnövelvén ez utóbbi használhatóságát. A színészbüfét, a klubot is a színpad mögé helyezte át, „legyen közel” - és tényleg így lett. Azután elhagyta a proscéniumpáholyt, megnyitotta a nézőtér oldalát, mozgathatóvá tette a színpadnyílást - legalább egy kicsit variábilisabbá tette a nézőtér-színpad viszonyt. Elhagyta a szabadtéri színpadot is, „a nagy környezeti zajhatás miatt”; el is gondolom: dudáló hajók, hídfő, csomópont. A teamben „színháztechnikai konzulens” is dolgozott: Vargha Mihály. „A legtöbb előírást betartottam, ezek pedig racionális változtatások” - mondja. Ha ő nyert volna, most működhetne együtt Schwajdával, amiért nem tűnik lelkesnek, „láttuk, hogy merev, eltökélt - nem lehet könnyű vele dolgozni”. E sorok írója csak reménykedik, hogy Kertész harmadik díja azt jelenti: tán mégis elgondolkodnak egynémely ötletén. A zsűri értékelése a részleteket illetően némiképp dodonai, végeredményben azonban elismeri: „egyszerű épület, költségei nem okozhatnak lényeges változást.”

Karácsony Tamás semmit nem nyert, de nem láttam szomorúnak. Kényszerpályáról beszélt, szerepekről, amelyeket el kellett játszani, mert ki voltak osztva - és persze az ő keze is „elszaladt”. „Fel akartam hívni a figyelmet bizonyos szempontokra”, mondja, mi-közben elmagyarázza az általuk tervezett mobil színpad-nézőtér kapcsolatát. „Tudjuk, hogy sokan kifogásolták a kukucskát, itt azt is lehet, de mást is.” Merész, ötszögletű épülete (tehát az alaprajzot sem tartotta be) megragadja az ember fantáziáját, noha a keretben

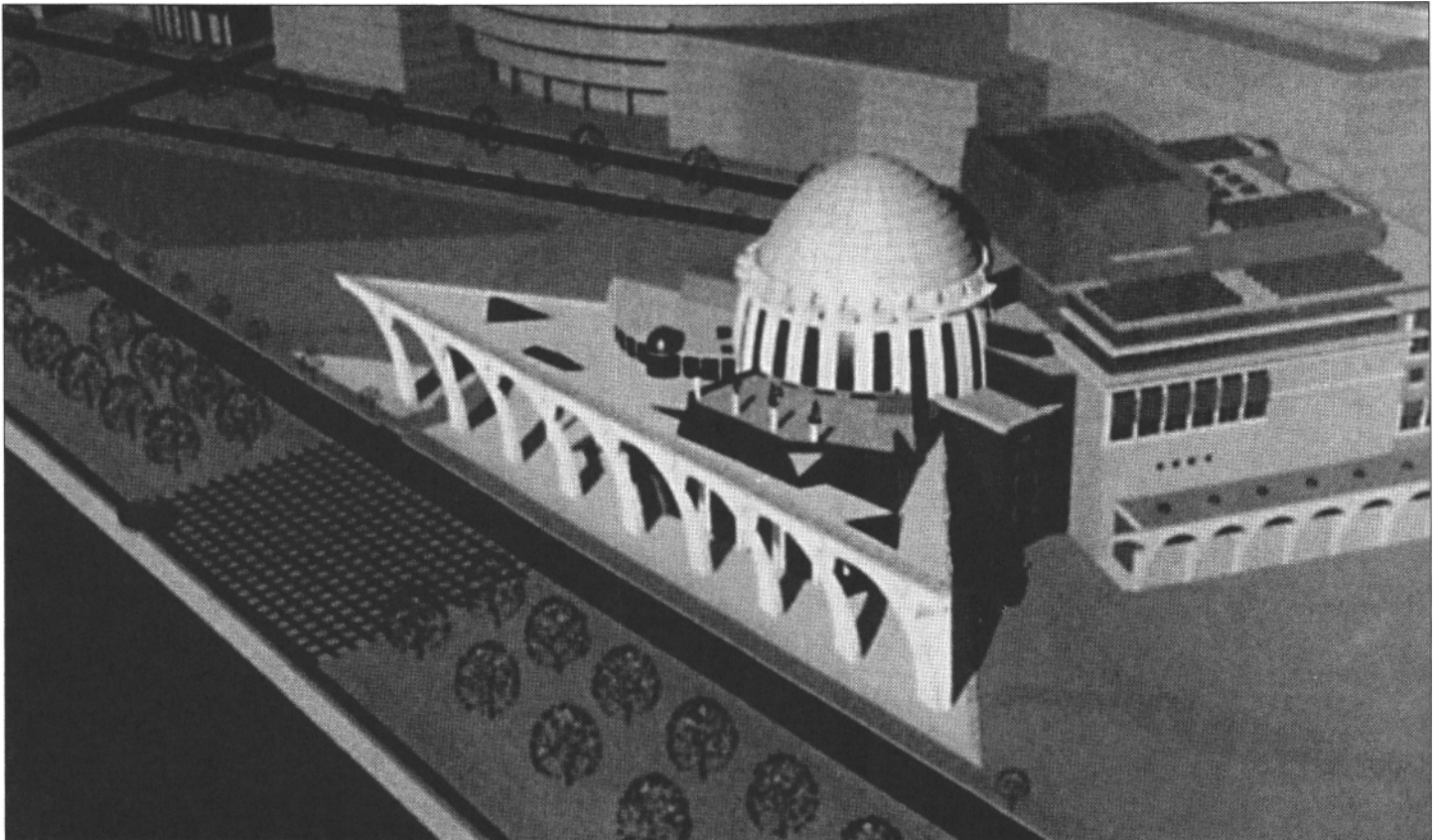
szépen mutatja magát a három külön blokk: a nézőtér, a színpad és a kiszolgálóépület. A háznak nincs eleje és háta, „minden oldal főhomlokzat”. „Szoborszerű építmény”, magyarázza, egyébként ezt a „szobrot” sokan mondták. Nem lepte meg, hogy nem nyert, „ha megnyerem, kétségbeesem, hogy ilyen rövid idő alatt kell felhúzni”. Siklós Mária etalonjára csak annyit mond, hogy „kivesézett épület, erre kellett bőrt húzni”; aztán mások is mondanak hasonlót, epidermiszről, ruháról beszélnek, és ekkor értem meg, mit jelent a „kivesézett”: ennél olcsóbb már nem is lehet. Ő persze megkapta a zsűritől a feddést, hogy „a programterv kötelező elemeit nem tartja be”, mi több, „a választott alapelvnek - a funkcionális egységek szétválasztásának - áldozatul esik a funkcionális rendszer racionalitása, a működtetés ésszerűsége”. De a fő baj az, hogy a sokszögű épület „többlet homlokzati felületet eredményez, ami... költség-

többe kerülne.

Dévényi Sándor a kötöttségekről lakonikusan ennyit mondott: „az építészet szolgáltatás, a megrendelő igényéhez alkalmazkodunk.” Meg hogy amúgy bornírt ez az „epidermisz”-dolog... Aztán persze ő sem alkalmazkodott igazán... Magút egyébként az organikus építészet képviselőjének mondja, már ha én besorolásra kényszerítem... Az előcsarnokot ráfordította a Dunára. A Duna, mint tudjuk, sokféle jelentéssel bír, még többet elbír: mindennek - Budapestnek, Magyarországnak, Európának - a közepe; nézzen rá a Nemzeti. Ives arkádsora hullámokat idéz, de perspektívát is ad, meg ritmust, lendületet. Es az épületnek kupolája van: „mint minden fontos középületnek.” „Legyen hát a magyar kultúrának is kupolája a Duna-parton.” Az „el a kezekkel” területet annak hosszten-gelyére megtűkrözte, hogy az adott telken még jobb elhelyezést biztosítson az épületnek, különös tekintettel a leendő környező



Karácsony Tamás



Dévényi Sándor

házsorokra - „teljesen logikusan” tette, így a zsűri. Dévényi némi iróniával jegyzi meg: „az enyém a 277. terv a Nemzeti Színházról.” Amúgy ő a másik, aki nem indult annak idején az Erzsébet téri pályázaton, „most sem indultam volna, ha nem kérnek fel - van elég munkám”. A zsűri véleménye szerint remek az épület elhelyezése; dicséri a Duna-palota jellegét (ezt a kifejezést maga Dévényi adja a szájukba építészeti műleírásában), a kupolát, aztán egy hirtelen kanyarral azt mondja: „a pályázó előnytelenül változtatott a programterven”; aztán megint dicséri az „igényes anyaghasználat” és a színház közvetlen környezetének kidolgozása miatt, és „külön említést érdemel gyönyörű vonalú szobrainak rajza és a bemutatott nillérvánatok falképvázlata” (a

team tagja volt Keserű Ilona festőművész). De: „a színháztechnikai és a nézőtéri tömeg kapcsolása kiérleltelen.” Es hát az egész „túlzottan formagazdag”, mondja közvetlenül a végső verdikt előtt, ami így hangzik: „jelentős költségnövekedést, hosszabb építési időt igénylő megoldás.” Márpedig mi most aztán nem érünk rá, százhatvan éve várunk, ugye.

A hétből hatan tartották fontosnak elmondani, hogy furcsa az ilyen „etalonos” pályázat, szokatlan, hogy ennyi és ilyen mérvű a kötöttség - és mind a heten úgy tartották, hogy egy nyílt pályázat sokkal jobb lett volna. Korrekt és erősésségesebb.

Az eredményhirdetést követő sajtótájékozta-

tón az építést vezető kormánybiztos elégedettnek és megkönnyebbültnek látszott; jó oka volt rá, hiszen alighanem ez volt az utolsó olyan pont, ahol kívülről illetéktelenek még belezavarhattak a folyamatba. Ráadásul sikerült olyan megoldást találni, amely az írás elején részletezett szempontoknak igazán kitűnően megfelel.

E sorok írója azonban röpké és felületes bepillantást nyert néhány építész műhelyébe, munkájába, és szintén megkönnyebbült: ebben az országban még mindig „benne van” egy igazi Nemzeti Színház felépítésének a képessége, a tehetséggel, eszmével és szaktudással együtt.

CSÁKI JUDIT

BESZÉLGETÉS DIETRICH KUNCKELLAL

A modern színház

Az alábbi interjú Dietrich Kunckellal, a caracasi Teatro Teresa Carreno tervezőjével a neves építész budapesti látogatása idején készült.

- Először is a modern színházépítés általános elveiről kellene ejtenünk néhány szót.

- Az utóbbi évek fejlődése a mind flexibilisebb színpadtechnikák, illetve díszlettervezés irányába mozdult el. Harmadik elemként belépett a díszlet „anyagtalán” változata: a fény. Tehát a díszlettervezésben a két véglet, a fény használata és a nagyméretű díszletek

alkalmazása érvényesül. Ez utóbbiak mozgatója nem trégerék, nem zsinórpadlás segítségével történik, hanem „kocsizással”. A modern színháztervezésnek biztosítania kell ehhez a feltételeket. Másrészt ma is el van terjedve a proscéniumtípusú nézőtér, miközben a legtöbb színház a nézőtér változtathatóságát igényli. Más szóval a nézőtérnek egyaránt alkalmasnak kellene lennie a keretszínpad és az amfiteátrum jellegű elrendezésre, de arra is, hogy a nézőt alkalmanként a játék részévé tegye. Tehát nem biztos, hogy a klasszikus, megszokott elrendezés modellül szolgál-

hat a modern színháztervezés számára.

- Bár a színházművészettel kapcsolatban ritkán esik szó a beruházás hatékonyságáról, más szóval a beruházás megtérülési futamidejéről, mégis beszélünk kell arról, hogy manapság a közpénzek felhasználói mind gyakrabban emlegetik, hogy a színházépítés a lehető legrosszabb beruházás a világon. Hiszen a színház mint épület relatíve drága, akár négyzetméterre, akár léghöbméterre vetítve, ezzel szemben használata napi két és fél-három órára korlátozódik. Használata természetesen a közönség jelenlétét értem,