

EREDETI KÖZLEMÉNYEK

*ELTE Bárczi Gusztáv Gyógypedagógiai Főiskolai Kar (Budapest)
Hallássérültek Pedagógiája Tanszék*

Kiket és hol tanítunk? Tendenciák a hallássérültek pedagógiájában a változó populációra való tekintettel*

DR. PERLUSZ ANDREA, DR. CSÁNYI YVONNE,
BODORNÉ NÉMETH TÜNDE

(Közlésre érkezett: 2007. július 1.)

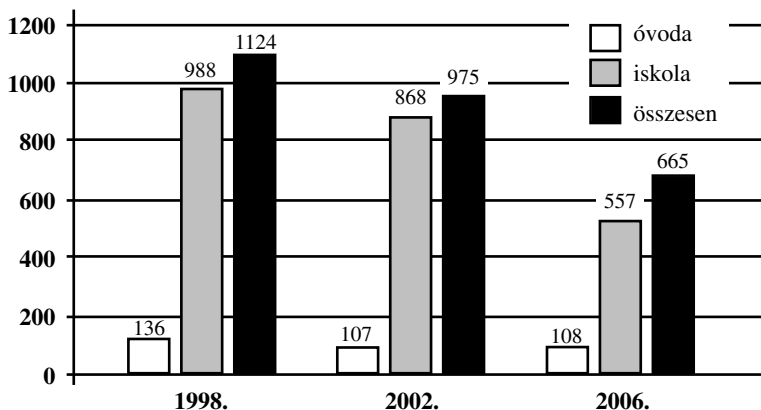
A Közoktatásban zajló változások nem hagyják érintetlenül a hallássérült gyermekeket oktató – nevelő speciális intézményeket sem. A folyamat kezdete korábbra nyúlik vissza, egyes tendenciák már közel tíz évvel ezelőtt láthatóvá váltak hazánkban, követve az európai régió országainak változásait. A jelentős létszámcsökkenés mellett a speciális intézmények tanulópopulációja is súlyosabbá válik, miközben egyre szélesebb körű az integráció azoknál a gyermekeknél, akiknél ez megvalósítható. A speciális intézmények – egyesek korábban, mások későbben – részleges profilváltást valósítottak meg, annak érdekében, hogy biztosítsák felszabaduló kapacitásaik lekötését újabb területeken, mint a szakiskolai képzés, a szélesebb körű korai fejlesztés, az integrált oktatás nevelés segítése, illetve más sajátos nevelési igényű csoportok oktatás – nevelésének megvalósítása. Ezeknek a tendenciáknak a hazai megjelenésére hívta fel a figyelmet Csányi (2003) a hallássérültek speciális intézményeinek létszámadatait elemezve az 1998-2002-es évek viszonylatában.

* (Az előadás anyaga részben elhangzott a 2006. tavaszán Egerben megrendezett Magyar Fül-Orr-Gégeorvosok Egyesülete Audiológiai Vándorgyűlésén.)

Jelen tanulmányban e tendenciák további fejlődését illetve hazai specifikumait szeretnénk vázolni összevetve az 1998 – 2006-os év adatait a hallássérültek speciális intézményeinek tekintetében. (1. számú ábra)

Az első szempont a tanulólétszámok erőteljes csökkenése, mely összefügg egyrészt a születések számának általános csökkenésével, másrészt az egyre korszerűbbé váló diagnosztika, hallókészülékes ellátás, cochleáris implantáció jelenségével, melyeknek következtében az érintett gyermekeket már a többségi óvodákban, iskolákban látják el. A korai fejlesztés elterjedése és hatékonyabbá válása is hozzájárul ahhoz, hogy a hallássérült gyermekek egy része nem jelenik meg a hallássérültek speciális intézményeiben.

1. ábra: A tanulólétszám alakulása a hallássérültek speciális óvodáiban és iskoláiban 1998-2006.

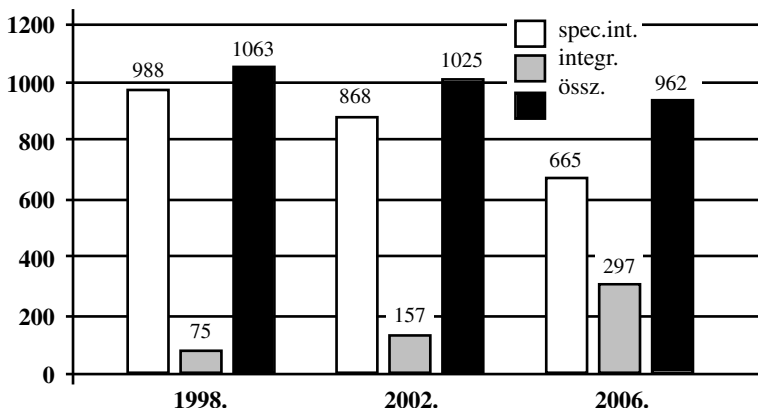


Az adatokból világosan kitűnik, hogy a speciális intézmények óvodai és iskolai tagozatára járó gyermekek létszámcsökkenése a vizsgált nyolc év viszonylatában összességében mintegy 40%-os volt. A részletesebb elemzés azonban rámutat arra is, hogy az 1998-2002 közötti csökkenés még csak 13%-os volt, ennek üteme azonban felgyorsult, s a 2002-2006-os időszakban már 30%-ra tehető. E tény valószínűsíthetően a születések számának csökkenésével, a korai fejlesztés terjedésével, illetve az ehhez szorosan kapcsolódó integráció terjedésével magyarázható. Ugyanakkor érdekes tény, s az előbbieknél némiképp ellentmond, hogy a speciális óvodák által ellátott gyermekek számának csökkenése megállt az utóbbi négy évben. Ennek vélhetően az az oka, hogy a speciális óvodák – átmenetileg - fogadják a cochleáris implantáción átesett, de nyelvi szintjük, illetve az intenzív gyógypedagógiai segítségnyújtás igénye miatt még nem integrálható gyermekeket, a halmozott

sérült, vagy társuló zavart mutató hallássérült gyermekek felvétele és ellátása is hozzájárul a létszámok változatlanul maradásához. Az összlétszám erőteljes csökkenése az iskolai tagozaton ellátott gyermekek létszámának csökkenésével függ össze, meghaladja a 40%-ot. Ez a tény ismételten az integrált nevelés irányába mutat.

Az intézmények feladatvállalása ugyanakkor kibővült az elmúlt években az integráltan és a korai fejlesztésben ellátott gyermekekkel. Amennyiben a fenti ábrába beillesztjük a többségi óvodákban, iskolákban az intézmények utazó tanárai által ellátott gyermekeket is, kissé változik a megoszlás. (2. ábra)

2. ábra: A hallássérült gyermekeket oktató – nevelő speciális intézmények létszámadatainak alakulása 1998- 2006. között.



A bővülő feladatkör ellenére a hallássérült gyermekek speciális intézményei által ellátott tanulók létszámcsökkenése nem állt meg, sőt fokozódott: a vizsgált 8 év viszonylatában mintegy 30%-ra tehető. Megjegyzendő, hogy a létszámváltozás nem egyformán érintette a hazai speciális iskolákat, egyes intézmények tanulólétszáma stagnált, másoké csökkent, illetve a növekvő tendenciára is van példa. A részleges profilváltás ugyanakkor mindenütt erőteljesen kimutatható. Míg a speciális iskolai ellátásban lévő hallássérült gyermekek létszáma erőteljesen csökkent, addig az intézmények által ellátott integrált gyermekek aránya háromszorosára nőtt, vagyis az első vizsgált terminushoz képest megnégyszereződött.

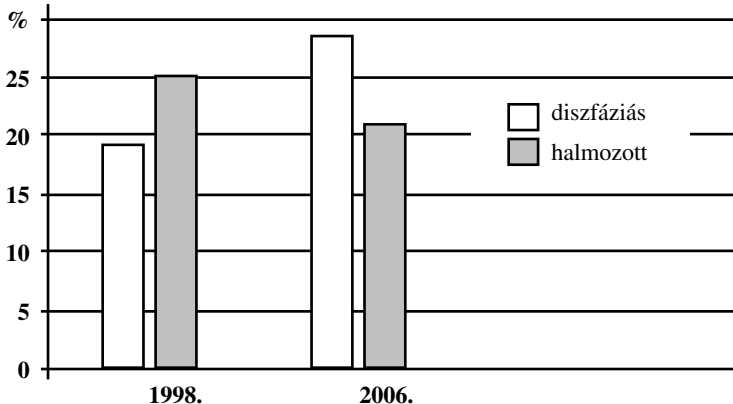
Bár a speciális intézmények különböző mértékben, de mindegyikük felvállalta az integrált hallássérült gyermekek ellátását. A 2001-es évi népszámlálási adatok szerint a 0-14 éves korú hallássérült gyermekek száma 2254 fő volt, közülük a 2002-es tanévben a speciális intézmények összesen 1025

főt láttak el, 868 gyermeket speciális óvodai és iskolai oktatás – nevelés keretében, a többieket integrációban. Ez egybecseng az Oktatási Minisztérium statisztikai adataival, mely szerint a 2004/05-ös tanévben a sajátos nevelési igényű gyermekek–tanulók 42.3%-a részesült integrált oktatás-nevelésben, de ez az arány a testi- és érzékszervi fogyatékos gyermekek körében 56.2%-os volt. (OM, 2005.) Az integrált oktatás- nevelés segítése irányába történő elmozdulás tovább folytatódott a 2002-2006. közötti időszakban, ahol látható, hogy a speciális formában ellátottaknak már közel felét teszik ki az integráltan ellátott gyermekek. Ugyanakkor az sem hagyható figyelmen kívül, hogy a hazai speciális intézmények által korai fejlesztésben, speciális oktatás-nevelésben, illetve integrációban ellátott hallássérült gyermekek száma még összesen sem teszi ki a népszámlálási adatokban jelzett szám 50%-át. Ez megerősíti azt a tapasztalatunkat, hogy más szereplői is vannak a hallássérült gyermekek integrációban történő ellátásának. Kedvező esetben ezen gyermekek valamely Szakértői Bizottság, Nevelési Tanácsadó, illetve többségi intézmény keretében foglalkoztatott hallássérültek pedagógiája szakos gyógypedagógustól kapják meg a számukra szükséges támogatást, azonban nem zárható ki – sok esetben tapasztalható –, hogy egyes gyermekek, tanulók ellátás nélkül maradnak. Ha nem is minden gyermeknek van közülük feltételezhetően szüksége rendszeres gyógypedagógiai segítségnyújtásra, az időszakos kapcsolattartás ezekben az esetekben is alapkövetelmény.

Áttérve a korai fejlesztésben részesülő gyermekek arányára, 2006-os felmérésünk alapján az intézmények által biztosított korai fejlesztésben résztvevő gyermekek száma a 2002. évi adatokhoz (Csányi, 2003) képest lényegében nem változott (2002-ben 78 fő, 2006-ban 75 fő). Ez a tény meglehetősen elgondolkodtató, hiszen a korai fejlesztő szakemberek létszáma mindenütt emelkedett, nem is beszélve a nemzetközi tendenciáról. Ugyanakkor azt is ki kell emelni, hogy a korai felismerés örvendetesen javult, vagyis egyre több csecsemő kerül már a gyógypedagógus látóterébe.

Az iskolák adatszolgáltatása szerint a hallássérülés mellett diszfáziát mutató gyermekek száma 2006-ban a speciális intézményekben ellátott gyermekeknek majdnem 23%-a, 150 fő volt. Ők a Szakértői Bizottság diagnózisa által megerősített diszfáziás tanulók. Összességében itt is jelentős növekedés tapasztalható a gyermeklétszám csökkenés ellenére, hiszen Csányi 1998-as adatai szerint az akkori iskolai tanulólétszámnak, 988 főnek a 19%-a (185 fő) volt szakértői véleménnyel igazolt diszfáziás gyermek. E tanulók koncentráltabb megjelenése egy- egy speciális csoportban minden bizonnyal jelentősen növeli a gyógypedagógusok túlterheltségét.

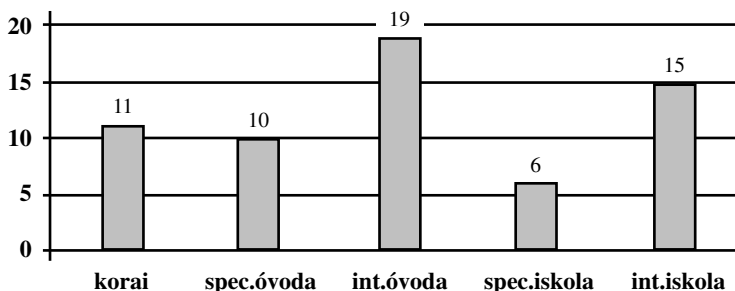
3. ábra: A diszfáziás és a halmozottan fogyatékos hallássérült gyermekek arányának alakulása (1998-2006) a speciális intézményekben



A társuló zavart mutató tanulók mellett a halmozottan fogyatékos hallássérült gyermekek ellátásáról is beszélnünk kell. Az erre vonatkozó adatok szerint a hazai speciális intézmények tanulói közül 2006-ban 123 főt jelentettek halmozottan fogyatékos hallássérültnek. Ez a tanulólétszám 22%-a. Összevetve Csányi 1998-as adataival, melyek 26%-ot jeleztek, csökkenés figyelhető meg. Ennek hátterében esetleg szintén a gyermekszám csökkenése, illetve a diagnosztikai módszerek finomodása állhat.

A 2006-os adatgyűjtésünk tartalmazott a cochleáris implantációra (CI) vonatkozó kérdéseket is. A 4. ábra az implantált gyermekek előfordulását mutatja a különféle intézményekben.

4. ábra: A CI gyermekek aránya (%) a korai fejlesztésben, a speciális óvodai, illetve iskolai ellátásban és a speciális intézmények által támogatott integrációban.



Öröndetes tény, hogy a speciális intézmények összesen 103 fő cochleáris implantált gyermeket látnak el változatos keretek között. Közülük 57-en korai fejlesztésben, illetve integrált nevelésben vesznek részt, kisebb hányaduk, 46 fő a speciális óvodákba illetve iskolákba jár. E gyermekek, tanulók egy része, remélhetőleg csak átmenetileg, a hallás és a nyelvi szint kezdeti kibontakoztatása érdekében veszi igénybe a speciális óvodák, iskolák szolgáltatásait, hiszen jól ismert tény, hogy a speciális intézményekben nem kedvező, nem „húz felfelé” az általános nyelvi környezet, s a legjobb gyógypedagógusok jelenléte sem képes ellensúlyozni ezt a helyzetet. Ugyanakkor nem tekinthetünk el attól a ténytől sem, hogy e gyermekek közül többen nem integrálhatóak, mert súlyos diszfáziás tüneteket mutatnak vagy értelmi fogyatékosok.

Mintegy 10 év statisztikai adatait tekintettük át a fentiekben. Összefoglalóan megállapítható, hogy a magyar helyzet nagyon hasonlít a nemzetközi fejlődési tendenciákhoz. Általános a speciális intézmények gyermeklétszámának erős csökkenése, és ugyancsak általános a problematikus hallássérült tanulók arányának megnövekedése. A társuló zavart mutató és halmozottan fogyatékos hallássérült gyermekek optimális ellátása napjaink gyógypedagógiájának nagy kihívása, ugyanakkor része annak a részleges profilváltásnak, mellyel a speciális intézmények hiányzó tanulóikat más csoportok beemelésével pótolják. Ez utóbbi tendencia is megfigyelhető több külföldi országban, bár az intézmények teljes profilváltása sem ritka. A korai fejlesztésben részesülő gyermekek és az integrált óvodások, iskolások száma egyenletes fejlődést mutat, jóllehet ezen a téren intézményeink között még jelentős különbségek állnak fenn. A megváltozott feladatokhoz módszertanilag és szervezésileg is jelentős átalakításokra van szükség és folyamatos kiigazítások igényére a jövőben is feltétlenül számítani kell.

Irodalom:

- DR. CSÁNYI YVONNE: *Változásban a hallássérültek pedagógiája (Fejlődő technika, változó populáció, illeszkedő módszerek)*
GYOSZE, 1999. XXVII. évf. 1.sz. 1-9. o.
- DR. CSÁNYI YVONNE: *Létszám- és részleges profilváltás a hallássérülteket ellátó intézményekben.*
GYOSZE, 2003. XXXI. évf. 2.sz. 81-87. o.