

---

**Brunner Attila**

## Levéltári segédlet mint adatbázis

### *Nagykőrös és Kiskunfélegyháza építési ügyiratainak elemzése*

Várostörténet-írásunk fontos kutatási irányzata vizsgálja a társadalmi interakciók és a térszerkezetek kölcsönhatását: hogyan jöttek létre a hatalmi viszonyoknak megfelelő szinterek, hogyan alakították át a közösségi normákat tükröző épületek a városi tereket, s ezzel összefüggésben hogyan változtak meg maguk az építészeti szerkezetek.<sup>1</sup> Az építészeti minőséget szem előtt tartó kutatások kiemelten foglalkoznak a dualizmus időszakával, hiszen a magyar építészetben jelentős változások történtek az 1867-es kiegyezés és az I. világháború kitörése között. Ennek az időszaknak az urbanizációja és polgárosodása jelentősen átalakította az utcaképeket szerte a történelmi Magyarország területén, hiszen olyan helyeken is kifizetődővé vált az építész szakma gyakorlása, ahol korábban nem volt kereslet e szaktudásra. A településképi változásokat – a lépték megnövekedése, a vertikális és horizontális irányú terjeszkedés – könnyű dokumentálni a népszámlálási adatok és a térképek segítségével. Annál nehezebb megragadni azonban a teljes építőtevékenységet, amely árnyalná és kora építőiparának kontextusába illesztené egy-egy kiemelkedően jelentős középület megépültét. Jelen írásban az építészeti minőség helyett a mennyiséget szem előtt tartva két, lendületesen városiasodó alföldi középváros, Nagy-kőrös és Kiskunfélegyháza viszonylatában – ám támaszkodva más települések példái-ra is – arra teszek kísérletet, hogy a két város II. világháború előtti építőtevékenységét (és ezen belül is különös hangsúllyal a városképeket uraló szecessziót) a közigazgatási ügyiratok segítségével elemezzem. Forrásként nemcsak magukat az egyes ügyiratokat, hanem az azokat feltáró segédleteket is használom és értelmezem. A segédletek mint adatbázisok alapján készült adatvizualizációk eddig nem látott összefüggések, folyamatok feltárására adnak alkalmat és lehetőséget. Ez elképzelhetetlen lenne az ezt elkészítő levéltári kezelők munkája nélkül, írásommal előttük kívánok tisztelegni.

### **Az építésügyi levéltári forrásai**

Az akár önmagukban is esztétikai értékkel rendelkező építési tervrajzokat különleges ügyviteli értékük és rendszerint nagy méretük miatt a városi levéltárak és az önkormányzati műszaki szakigazgatási szervek általában külön tárolták, s később ezekből születtek meg a XV. fondfőcsoportba sorolt levéltári tervtári gyűjtemények.<sup>2</sup> Gazdag tervtárral

<sup>1</sup> Néhány példa a recens szakirodalomból: Pilkhoffer, 2004, Fazakas et al., 2021, Géra, 2023.

<sup>2</sup> A tervgyűjtemények létrehozásának másik útja az iratok közül történő, állományvédelmi szempontból indokolt kiemelés volt. A tervgyűjteményekről levéltári vonatkozásban lásd a levéltári őrizetben lévő tervekről szóló korábbi szakirodalmi tételekre hivatkozó írást: Herédi, 2022, 5–26.

rendelkezik Kecskemét, Csongrád, Nagykőrös és Kiskunfélegyháza is.<sup>3</sup> Az építőtevékenység szempontjából azonban nem a gyűjteményes, iratoktól leválasztott tervtárak az érdekesek, mert ezek a sokszor művészi kivitelű, de eredeti kontextusukból kiemelt, önállóan kezelt dokumentumok nem alkalmasak kvantitatív vizsgálatra. Kiválasztásuk, félretételük esetleges volt, és az akár egyes, akár több tékányi lapok nem is egyazon célt szolgáltak; különböző arányban vázlattervek, engedélyezési és kiviteli tervek egyaránt találhatóak közöttük.

A (kis)városi építőtevékenységre nézve elsődrendű források az engedélyezési dokumentációk, amelyek a polgármesteri hivatalok közigazgatási iratai között találhatóak. Ezek az ügyiratok az engedélyezési eljárás dokumentumait tartalmazzák az építésitől a használatbavételi engedélyig, gyakran az iratok közé hajtogatott engedélyezési tervvel együtt. Az egységesen irattározott, majd levéltárba került, és azonos funkciót ellátó ügyiratok alkalmat adnak arra, hogy segítségükkel a városok építőtevékenységét kvantitatív vizsgálatnak vessük alá, még ha ez elé objektív okok némi akadályt is gördítenek. Cegléd iratai például az 1950-es években erőteljes selejtezésen estek át, és szinte semmilyen, 1910 előtt keletkezett magánépítési ügyirat nem maradt fenn. Elpusztult a város középületekre vonatkozó tervtára is, csak azok a tervrajzok maradtak az utókorra, amelyeket a polgármesteri hivatalban a külön kezelt iratcsomók között tároltak.

Az önkormányzatok saját jogkörére vezethető vissza, hogyan kezelték az egyes építési ügyiratokat. 1850 előtt kevés város rendelkezett építési szakigazgatással, az építészeti rendszabályozással inkább tűzvédelmi, semmint városrendezési vagy várostervezési megfontolásokból foglalkoztak. A városokban megalakult szénipari bizottmányok a városi tanácsoknak alárendelve működtek, mintájuk a József nádor által létrehozott, 1808-tól működő pesti volt. Míg azonban Pest Város Szénipari Bizottmánya önálló regisztratúrával rendelkező szervként működött (még ha később, 1848-ban Pest Város Tanácsának rendelték is alá), hogy a városrendezési tervet betartó építkezési tervezeteket ellenőrizze, addig a városi szénipari bizottmányok működése nem volt rendszeres, nem készültek szabályozási tervek sem, amelyek e bizottságok munkájának alapját képezhették volna.<sup>4</sup> Az építkezések főként tűzvédelmi szempontú szabályozását a vármegyék írták elő, ezek joghatósága azonban nem terjedt ki a szabadalmakkal rendelkező városokra. Az építészeti rendszabályozás lassan vált az önkormányzatok feladatkörévé. A helyi hatósági szabályozás csak az 1870-es évek polgári liberális közigazgatási reformjai során alakult ki. Az 1871. évi XVIII. törvénycikk, a községi törvény rendelkezett a városi tanácsokról, azok tagjairól, valamint meghatározta a testület feladatkörét és biztosította a helyi sa-

<sup>3</sup> MNL BKML XV.15.a. Kecskeméti épületek tervrajzai (1835–1999). MNL BKML XV.15.b. Kiskunfélegyházi tervrajzok gyűjteménye. MNL CSML CSL XV.12. Építési tervek gyűjteménye (1890–2002). MNL PML XV.7. Nagykőrös város építési tervrajzainak levéltári gyűjteménye (1816–1992). Publikációk különösen Kecskemét gazdag anyagából születtek: Simon, 1984; Péterné Fehér, 2003; Sümegi, 2013.

<sup>4</sup> Az építési rendszabályozás története Magyarországon még feldolgozásra váró terület. Az első áttekintő igényű összefoglalás a témában: Körner–Nagy, 2004. Egy-egy további esettanulmány Pécs, Kiskunfélegyháza és Budapest esetében: Pilkhoffer, 2004, Brunner, 2013, Fabó, 2020.

bályrendelet-alkotási jogát. Ettől kezdve a rendezett tanácsú városoknál kellett lennie megfelelő végzettséget igazoló városi mérnöknek. Az ő feladata lett a helyi építészeti szabályrendeletek megalkotása és betartatása. Az építkezéseket már korábban is engedélyhez, adott esetben bemutatandó tervrajzhoz köthették a hatóságok, de az egyes városi rendtartások nem voltak egységesek, az 1876-ig sajátos közigazgatású autonóm területek pedig szintén eltérő rendelkezéseket hoztak. A városi mérnöki tisztség (ma főépítésznek mondanánk) és az engedélyezési eljárás közötti kapcsolat csak az 1870-es években lett általános és országszerte egységes. Ezért, s mert az építetők nagy csoportja akarta felgyűlt tőkáját vagyoni státuszát is tükröző épületre fordítani, datálható ekkortól az építési engedélyezési iratok tömeges keletkezése. Egyes városi levéltárak esetében a dualizmuskori engedélyezési tervek a városi mérnöki hivatal iratai között maradtak fenn (például Veszprém esetében<sup>5</sup>), hiszen a városi mérnök (gyakran egyszemélyes) hivatala vezette rá a tervre a jóváhagyási záradékot, majd a terv a tanács elé terjesztve megkapta az építési engedélyt. Éppen ezért más esetben a közigazgatási iratok közé tették le e dokumentumokat levéltári alapszámok szerint (erre példa Pécs,<sup>6</sup> de Kecskemét, Kiskunfélegyháza, Nagykőrös és Cegléd is). A városi szervezettel nem rendelkező települések engedélyező hatósága a területileg illetékes járási főszolgabíró volt, aki a vármegyéék építési szabályrendeleteinek betartatását tartotta szem előtt.

A belügyminisztérium 1902-ben előírta a korabeli irattári rendszerekben az osztályrendszer (kútfők) alkalmazását, amelyet a differenciáltan szervezett, fejlettebb városok már jóval korábban alkalmaztak (például Hódmezővásárhelyen 1885-től<sup>7</sup>), s amely a hasonló ügytípusok együttes kezelését tette lehetővé. A rendészeti ügyek általában a III. ügyosztályhoz tartoztak, az ügyosztályok száma a település saját igényei szerint változhatott. (A departamentális ügyvitel bevezetésére 1783-ban a Helytartótanácsban került sor,<sup>8</sup> a magyar városok láthatólag későn vették át, ha egyáltalán átvették, ezt a típusú ügykezelési rendszert.) Egyes városok már 1902 előtt is használták a kútfős rendszert (Nagykőrös, Cegléd), de a rendszer a rendelet ellenére nem érvényesült például Pécsen<sup>9</sup> és Kiskunfélegyházán sem. Mint Pilkhoffer Mónika is megállapította Pécsről: „Ennek a korabeli ügyintézési gyakorlatnak a következtében egy konkrét épület terveinek a felkutatása [pusztán] az utca és a házsám ismeretében olyan vállalkozás, mintha tűt keresnénk a szénakazalban. Egy lakóház építési iratainak megtalálásához ezért a kutatónak előzetesen, más forrásokból kell informálódnia”<sup>10</sup> – máskülönben vállalnia kellene a közigazgatási iratokat tartalmazó valamennyi doboz tartalmának egyenkénti átnézését, ami több száz iratfolyómétert jelent, és napi nyolcórás munkavégzésben is évekig tartana. Ezért, ahol igény mutatkozik az építésztörténeti források feltárására, használatára (például épületek felújításához vagy értékesítéséhez), a levéltárak segédletek

<sup>5</sup> MNL VeML V.177. Veszprém Város Mérnöki Hivatalának iratai (1870–1950).

<sup>6</sup> Pilkhoffer, 2006: 43.

<sup>7</sup> Kovács, 2003: 123.

<sup>8</sup> Nagy, 1975.

<sup>9</sup> Pilkhoffer, 2006: 43.

<sup>10</sup> Pilkhoffer, 2006: 43.

készítésével törekszenek a kutatói munka segítésére. Kiskunfélegyháza és Nagykőrös építkezésekre vonatkozó iratanyagainak kvantitatív vizsgálatát az teszi lehetővé, hogy mindkét város közigazgatási iratanyagához készült az építési ügyekre vonatkozó segédlet. Mindkét jegyzék többéves levéltári feldolgozó munka eredményeként született meg, a nagykőrösi 2002-ben, a kiskunfélegyházi 2020-ban. A nagykőrösi jegyzéket Pap Ágnes levéltári kezelő, a kiskunfélegyházit Homoki-Szabó Andrea levéltári kezelő készítette.<sup>11</sup>

### Kiskunfélegyháza és Nagykőrös építkezései a levéltári segédletek tükrében

A Kiskunfélegyházi Polgármesteri Hivatal 1880 és 1949 közötti közigazgatási iratainak darabszintű átnézésével készült kutatási segédlet összesen 5034 ügyiratot tüntet fel. A félegyházi iratok alapszámait nem különítették el ügyosztályok szerint. (A városi szervezetnek mondhatni egyetlen ügyosztálya volt, az egyes hivatalok irattári anyagait egyben kezelték, ezért minden polgármesteri irat alapszámát római I-gyel jelölték, ezek az „egyakasztós” számok, a városi tanács iratait jelölték római II-vel, ezek a „kétakasztós” számok, amelyek másik fondhoz tartoznak.) Így a jegyzék elkészülte előtt építési ügyeket csak előzetes információk (minimum az építető neve és az építés éve) birtokában lehetett csak kutatni a közigazgatási mutatókönyvek alapján, amelyekben az építető nevére lehetett rákeresni. Ennek azonban gátat vetett, hogy a város telekkönyvi iratai máig nincsenek levéltári őrizetben, a földhivatali nyilvántartás pedig ritkán tartalmaz 1950 előtti adatot, így nem lehetett azonosítani az egyes házak építetőit, csak esetlegesen, például sajtóforrások alapján: a helyi lapok be-beszámoltak a jelentősebb polgárok magánházainak építéséről.

Nagykőrösön az építési iratok szintén a polgármesteri hivatal iratainak közigazgatási iratanyagában találhatók, ez azonban – hasonlóan a szervezettebb városok hivatali struktúrájához – ügyosztályok szerint tagolódik. Az építési iratok a III. ügyosztályhoz tartoztak. Az ehhez készült segédlet ezen ügyosztály dobozainak egyenkénti átnézésével készült, és 1886-tól 1926-ig tartalmaz adatokat. Sajátossága, hogy a korabeli címek szerint, városrészenként (tizedenként) csoportosította az ügyiratokat. Összesen 940 ügyirat szerepel benne, amelyek közül 916 építési tárgyú. A kiskunfélegyházi jegyzék 1886 és 1926 közötti időszaka 2697 rekordot tartalmaz. (Hasonló jegyzék készült Pécsről is, amely 1886 és 1907 között 2059 elemet tartalmaz.<sup>12</sup>)

A két jegyzék különböző kutatói igényeket hivatott szolgálni, ezért fejléceik, felépítésük különbözik, ám közös nevezőre hozhatók. Mindkettőben szerepel az ügyirat száma (évvél), az építető (beadó) neve és az ügypélda (lakóház, melléképület, átalakítás). A nagykőrösi segédlet sajátossága a helyrajzi elhelyezkedés szerinti csoportosítás, ami nélkülözhetetlen a kutatáshoz. A korabeli tizedszám cím alapján a korabeli térképek segítségével azonosítható a mai cím. Amennyiben a kutató az épületnek csak a jelenlegi címe ismert, akkor a régi térkép segítségével annak a tizedszám megjelölését kell előbb

<sup>11</sup> A két segédlet a következő fondokhoz készült: MNL BKML V.175.b.; MNL PML V.276.c.

<sup>12</sup> Pilkhoffer, 2006: 45.

azonosítani, ennek alapján pedig a jegyzékből kiderül, található-e hozzá irat. Gyakori eset, hogy a ház nem az engedélyezett terv alapján épült (több esetben oly mértékben eltér, hogy a rajz alapján az épület nem is azonosítható), így az építészeti emlék és a tervrajz között egyedül a címadat teremt kapcsolatot. A kiskunfélegyházi jegyzék feltünteti az építészt (sok esetben a tervező is szignálta a rajzokat a kivitelezők mellett), a terv típusát (helyszínrajz, alaprajz, metszet, homlokzat), valamint külön oszlopban tünteti fel a korabeli helyet és a mai utca- vagy közterületnevet, és az ügyirat száma mellett külön szerepelteti a tervrajzon található dátumot is (amely nem mindig egyezik az ügyirat évszámával, sőt egy ügyiraton belül több különböző évben készült engedélyezési rajzok is lehetnek). A jegyzéknek különösen ez utóbbi tulajdonsága hasznos nagyon, mert nemcsak ügyiratszinten összegezve készíthető kimutatás az évek alapján, hanem, mivel egy ügyirat – a segédletet évek szerint átrendezve – több évnél is szerepelhet, valóságosabb képet nyújt az adott évben folyt eljárásokról, mintha csak az eljárás végével egy évvel későbbi alapszámra letett ügyirat egészét vennénk figyelembe, mint a kőrösi (és a pécsi) adatbázis esetében.

A két jegyzék eltérő adatszerkezete miatt saját szempontjaim szerint dolgoztam fel azokat, egyes kategóriákat egyesítettem, majd adattisztításra került sor, hogy a jegyzékek tartalma alkalmas legyen az összehasonlításra.<sup>13</sup> Még annak tudatában is elvégeztem ezt a munkát, hogy mindkét iratanyagban voltak selejtezések, tehát eleve nem mutathatják a valós építőtevékenységet (nem szólva az engedély nélküli munkákról, amelyekről értelemszerűen nem tanúskodhat iratanyag), így bármiféle kimutatás csak és kizárólag az ügyiratok számára vonatkoztatva lesz érvényes. (Tartalmazni fogja továbbá az engedélyezett, de esetleg meg nem valósult építkezések számát is. Ezek arányát nem lehetséges megbecsülni, de vélhetőleg elhanyagolható.) Az esetlegességek ellenére is következtetni lehet azonban az arányokra és a tendenciákra, amelyet az adatbázisból készített vizualizációk, diagramok is segítenek.

Az egyes ügyiratokat aszerint kategorizáltam, hogy köz- vagy magánépítkezésre vonatkoznak-e. Középítkezésnek az önkormányzati, vármegyei vagy állami költségvetésből finanszírozott épületek létrehozását tekintettem, épülettípustól függetlenül (közigazgatási, igazságszolgáltatási, oktatási, vallási célú és infrastrukturális beruházások). A személyi-családi vagyonból, polgári egyesületi tőkéből épült házakat magánberuházásnak tekintettem, még ha közcélú funkcióra épültek is (például takarékpénztárak, üzletházak és egyesületi székházak; az ilyen épületek eleve többfunkciónak épültek, rendszerint

<sup>13</sup> A feldolgozás egyik mintáját Palkhoffer Mónika Pécsről készült munkája jelentette. Palkhoffer, 2004: 86–122. Ettől azonban a helybeli forrásadottságok és ezek összehasonlíthatóvá tétele miatt több ponton eltértem. Így Palkhofferrel ellentétben nem tértem ki a teljes városhálózatra, a lakóházaknál az emeletek, fürdőszobák számának alakulására, a kirakatokra és istállókra, amelyek Pécs esetében önálló kategóriát alkotnak, Nagykőrös és Kiskunfélegyháza építési irataiban azonban alig található meg. Nem tértem ki a házbérvédelmekre sem. Az elemzések során egy, Pécs esetében nem használt elemet, a helyben kibocsátott építőiparosok működési engedélyeit is bevontam a vizsgálatba, amelyekről Nagykőrös és Kiskunfélegyháza, valamint Csongrád esetében már közzétettem a feldolgozott adatsorokat. Brunner, 2020.

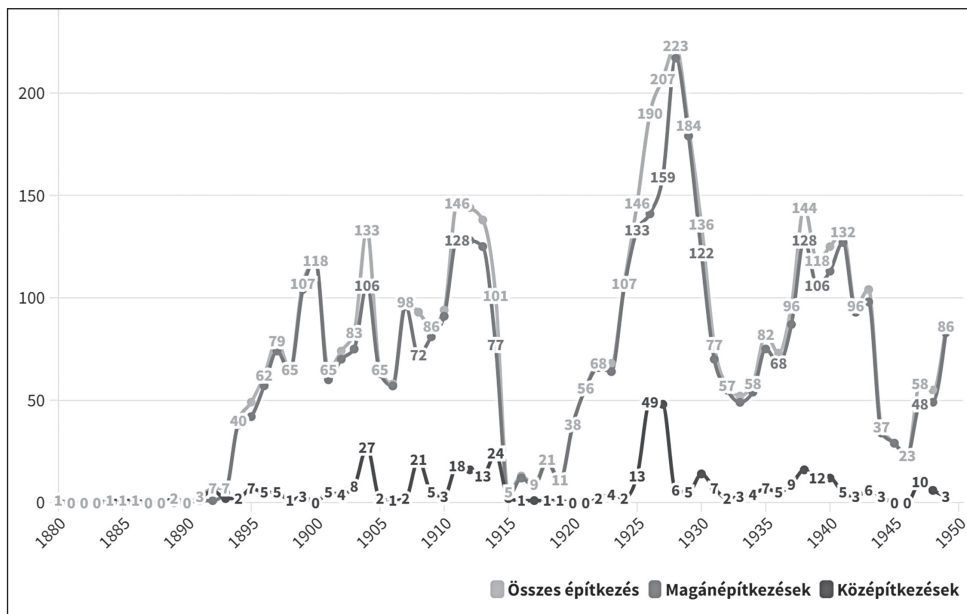
bérlakásokkal). A magánépítkezések közé tartoznak továbbá a lakócélú épületek (polgárházak, nyaralók, parasztházak) és a gazdasági melléképületek (színek, istállók, jégvermek, raktárak, műhelyek). A lakóépületekre vonatkozó átalakításokat külön tüntetem fel, lévén nem új építkezések. Az egyéb kategóriába vegyes magánberuházások kerültek: olyan magántőkés beruházások, amelyek szórványosnak tekinthetők, s ezért a kimutatásokban statisztikailag marginalizálódnak (kegyhelyek, szakrális célú építkezések, magántökből finanszírozott egyéb közcélú épületek, családi mauzóleumok, önálló gyárépületek, önálló, lakásnak nem használt üzletházak és egy kiskunfélegyházi bordélyház). Az egyes ügyiratok átnézése során stiláris szempontú meghatározásokat is alkalmaztam.

### *Kiskunfélegyháza*

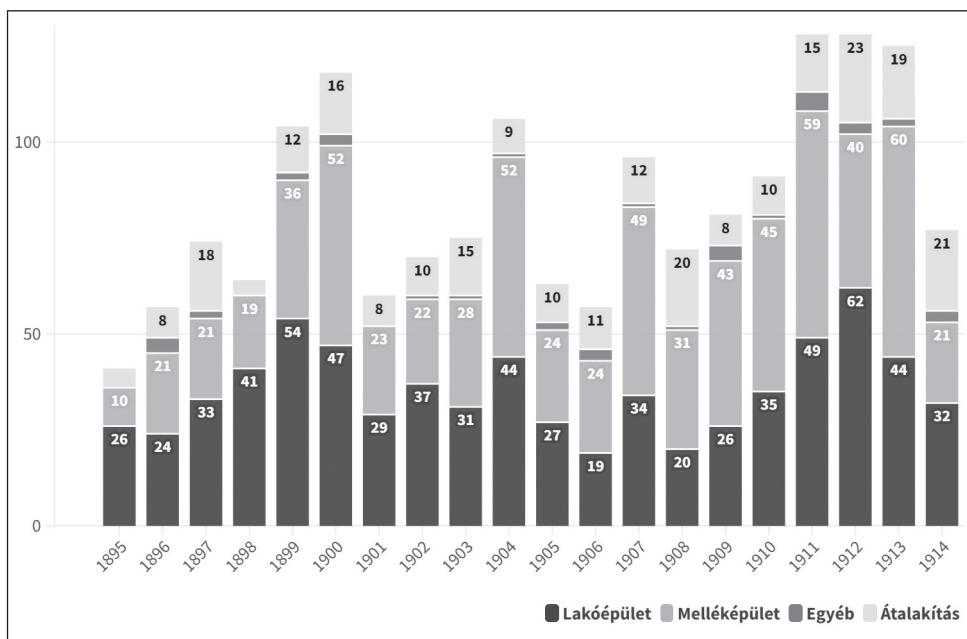
Az adattisztítás és egységes szempontú feldolgozás után az adatok elemzése az alábbiakat mutatja Kiskunfélegyháza esetében. Az építési ügyek száma 1893 előtt igen szórványos, a megmaradt iratok száma az 1890-es években lendületesen növekedni kezdett, és 1899–1900-ban érte el a csúcst (107 és 118 ügyszám). Ezt követően csökkent, majd lassan ismét emelkedni kezdett az ügyszám, 1904-ben újabb csúcspontot ért el (133 ügyszám), ezt követően meredeken zuhant, majd 1907-ben indult ismét emelkedésnek. 1911–1913 között az ügyszám ismét tartósan 100 fölé emelkedett. Az 1914-es ügyszám fele az előző évnek, az első háborús év tehát fél évnél tekinthető. Az I. világháború alatt és 1922-ig szinte semmilyen építkezés nem történt. Az 1920-as évektől sűrűbben maradtak fenn az építési ügyek, ennek köszönhető az adatvizualizációban látható újabb csúcs (1929-ben 179 ügyszám). Ezt követően drasztikusan visszaesik, lassú emelkedésnek indul, majd 1943-tól ismét csökken. Az ügyszámok hullámvölgyei rendkívül jól mutatják az I. világháború, a gazdasági világválság, majd a II. világháború hatását.

Az 1880 és 1949 közötti időszakról megállapítható, hogy az 1890-es években fellendülő építőtevékenység kilengésekkel folytatódott, s 1910 után elérte abszolút csúcspontját, ami 1914-ig szinten is maradt. Ez a szecessziós építkezések időszaka, amelyet stiláris alapon pontosan 1907 és 1914 közé lehet datálni. Ez a néhány év jelenti a helyi építészet virágzását, ekkor alakultak ki a ma is meghatározó városkép fő hangsúlyai. Ennek azonban az I. világháború kitörése egy csapásra véget vetett. A város építőtevékenysége csak lassan tért magához a háború után, amit jól mutat a közberuházások teljes hiánya.

1890 és 1923 között a visszaesések és növekedési fázisok egyértelműen összhangban voltak a közberuházásokkal. Azokban az években, amikor a középítkezések száma megnőtt, a magánépítkezések száma is követte ezt (például 1903-ban), mintha a közületi tőke maga után vonzotta volna a magántőkét. Amikor pedig a közületi építkezés visszaesett, a magánépítési tevékenység is hanyatlott. Két periódus tért el jelentősen ettől a tendenciától. Először 1907 és 1909 között, amikor a magánépítkezések száma meredekben csökkent, mint a középítkezéseké, vagyis a középítkezések az addigitól eltérően nem vonták maguk után a magánépítő-tevékenység emelkedését. A másik ilyen szét-



1. Építési ügyiratok számának alakulása Kiskunfélegyházán 1880–1949



2. Magánépítési ügyiratok típusonként Kiskunfélegyházán 1895–1914

válás 1924 és 1930 közé tehető. Ekkor épültek Speyer-kölcsonból<sup>14</sup> a még a háború előtt tervezett közberuházások (például a vágóhíd). Ebben az időszakban jöttek létre a Tisztviselőtelep, Rokkanttelep és Kertváros városrészek tömeges kislakásépítési akcióval. Ez városléptékű és minőségi reformot jelentett a lakóházépítészetben. (Soha korábban nem jutottak a félegyháziak ennyi szociális lakáshoz. Az 1912-től létrejött mezőgazdasági munkástelep 12 épülete a háború előtti egyetlen kísérlet volt, eredetileg kétszáz ház építését tervezték.) Az építkezési ügyek száma a legkiegyensúlyozottabb időszakokban (1894–1914; 1935–1943) sem haladta meg az évi 100-at. 1895–1914 között átlagosan évi 84 építkezés történt, 1935 és 1943 között pedig átlagosan évi 99. Azaz úgy tűnik, mintha a város építőtevékenysége nem tudta volna ezt a felső korlátot átlépni – hasonlóan ahhoz, ahogyan a helyben kiadott építőtevékenységre vonatkozó iparendelékek száma is stagnált.<sup>15</sup> (1–2. ábra)

A lakócélú épületek és ezek telkein található, belterületi gazdasági melléképületek száma megközelítően azonos volt a korszakban. 1904 előtt jellemzően több lakóépület épült, 1904 után pedig több melléképület. A melléképületek és átalakítások számát összeadva egyértelműen kirajzolódik, hogy az 1900-as évet követően az új lakóépületek aránya kevesebb lett, mint a kisebb építési költséggel járó munkálatoké. Vagyis 1900 tájáig a meglévő épületállományt nagyobb arányban gyarapíthatták az új polgárházak, a 20. századba lépve azonban már a kisebb építési költségű épületek kerültek előtérbe. A melléképületek és átalakítások építési költsége magától értetődően kisebb volt, mint egy teljesen új épület emeléséé, de azt is számításba kell venni, hogy 1900 után új lakástípusok is megjelentek, amelyek kisebbek voltak a korábbi nagy polgárházaknál. Így az 1910-et követő építési hullámot – a számok alapján – mindenképpen költséghatékonyabb korszakként lehet meghatározni, mint az előzőeket.

Az új lakóépületek száma az 1899-es és 1904-es csúcspontok után csak 1907-től kezdett egyenletesen emelkedni. Korábban is jellemezték a görbét visszaesések, de a zuhanás a belpolitikai válság éveitől a korábbiaknál jelentősebb mértékű volt.<sup>16</sup> Az építkezési kedv csökkenése vélhetően összefüggésbe hozható a válsággal, a lakosság kivárási álláspontjával, hiszen a városi elit köztudottan erős 48-as érzelmű volt. 1907 a helyi közélet stabilizálódásának éve is. Molnár Béla – aki helyettes polgármesterként került a város élére – tökeigényes intézkedései, a tervezett beruházások száma az építetői kedv jelentős mértékű emelkedésével korrelálnak. A város építészetében ez a cezúra stílusosan is érvényesül: 1907 az első helyi szecessziós házak megépülésének dátuma.

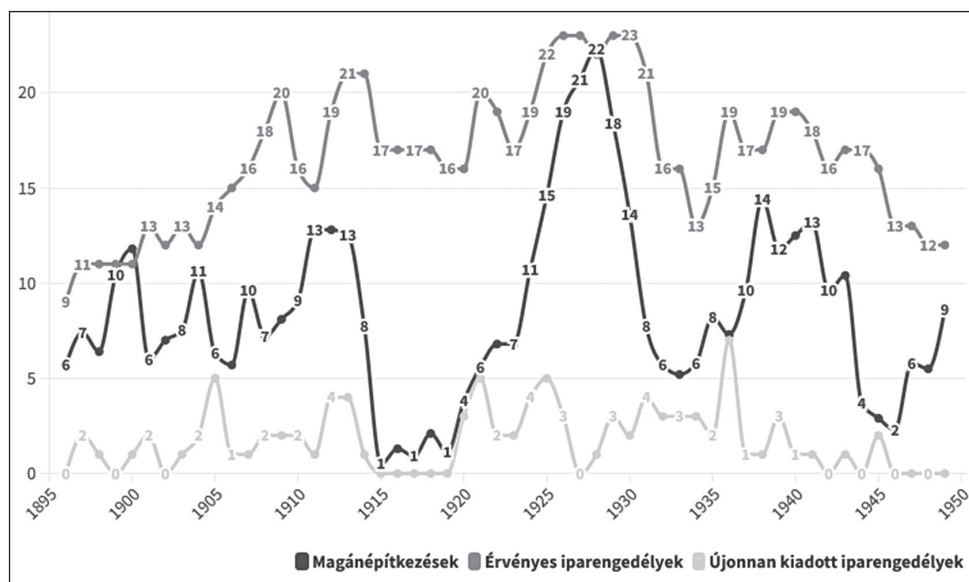
Az 1910–1914-es évek beruházási kedvére utal a kőműves iparendelékek számának határozott emelkedése is. Kiskunfélegyházán a vizsgált fél évszázados periódusban nem történt évi 100 építkezésnél több (az ügyiratok száma alapján), és ugyanebben a fél évszázados periódusban a város nem tudott egyszerre eltartani 16 építő- vagy kőművesmesternél többet. Mindezt az építési ügyiratoknak az érvényes és az újonnan kiadott

<sup>14</sup> Az 1925. évi XXII. törvénycikk engedélyezte a városoknak a külföldi kölcsön felvételét, amelyet a Speyer-bankház folyósított és infrastrukturális fejlesztésekre fordítottak.

<sup>15</sup> Brunner, 2020.

<sup>16</sup> Ugyanez történt Pécsen is a kiadott építési engedélyek számával. Pilkhoffer, 2004: 114.

iparendélyekhez viszonyított arányszáma is mutatja, a két adatsor kisebb-nagyobb amplitúdókkal stagnál. Amplitúdóik nincsenek szinkronban az 1930-as évekig (amikor a város építőiparában egyeduralkodónak számító Ujszászy és Majláth cég elveszíti vezető szerepét). Rövidebb, néhány éves szakaszok utalnak arra, hogy az építési ügyiratok számának megugrásával egyidejűleg emelkedni kezdett az iparendélyek száma, vagyis az építési kedv időszakosan maga után húzta a vállalkozói kedvet is, mint az megtörtént 1898 és 1901 között, 1903–1904-ben és 1911-ben, illetve a háború utáni években, majd utoljára az 1930-as évek közepén. Az új iparendélyek kiadásának száma már 1913-ban megállt, és elérte a háború előtti maximumot: 1910–1914 között tehát az építési kedv és az érvényes iparendélyek alapján a vállalkozói kedv is egyszerre volt a maximumon (ez máskor nem fordult elő). Ez arra enged következtetni, hogy a háború előtti években a lakosság építőtevékenysége elérte teljesítőképessége határait. Figyelemre méltó ugyanakkor, hogy az iparendélyek száma mennyire nem követi a közberuházásokét: 1924-től, amikor az önkormányzat élénk építőtevékenységbe kezdett, radikálisan visszaesett az újonnan kiadott iparendélyek száma, és az egyszerre érvényes iparendélyszám elérte a teljes fél évszázados időszak felső küszöbét. Az egyszerre érvényes iparendélyek, az újonnan kiadott iparendélyek, valamint a magán- és a középítkezések száma egyedül 1910 és 1914 között volt összhangban, mutatva, hogy ez a néhány év a város építészetében kivételes lehetőségekre adott alkalmat, s valóban ebben az időszakban épült fel Kiskunfélegyháza 93 szecessziós jegyket mutató lakóházából 43 (s további 32 datálható valószínűsíthetően az 1910-es évekre), azaz fél évtizeden belül több, mint összesen a megelőző évtizedben. (3. ábra)



### 3. Magánépítési ügyiratok és iparendélyek Kiskunfélegyházán 1896–1948

Az összehasonlíthatóság érdekében az építési ügyiratok száma tízzel osztva.

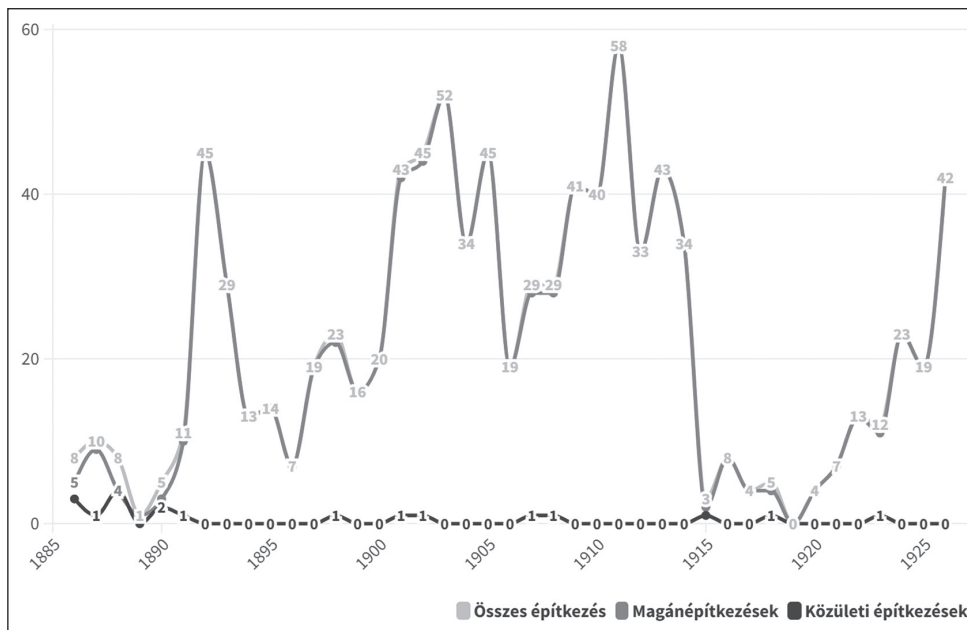
A lakócélu épületek többféle típusba sorolhatók. A nagyobb méretű, reprezentatív polgárházak mellett épültek ezek stílusát utánzó, hagyományos tömegű és alaprajzú parasztházak, és a stílusjellegét nélkülöző, hagyományos parasztházak. Ha minden építkezést figyelembe veszünk, akkor az építőtevékenységben a szecessziós építkezések arányszáma ezek között igen alacsony. 1907-ben a 34 lakóépület közül 8 nagyobb polgárház épült, és ebből 2 volt szecessziós. 1910-ben 38 lakócélu épület közül mindössze három polgárház, és mindhárom szecessziós, továbbá egy szecessziós melléképület. A többi épület hagyományos tömegű, soros alaprajzú parasztház volt, többségében mindenféle díszítés nélkül, kettőn pedig minimális, historizáló szemöldökpárkányokat láthatunk. Az időben előrehaladva azonban a szecessziós stílusjegyek egyre több építési terven jelentek meg, noha ezek aránya összességében nem magas. 1911-ben 41 lakóépületből 8 volt szecessziós polgárház, 1912-ben 55-ből 7, 1913-ban 44-ből 14, 1914-ben pedig 30-ból 7.

Összességében az ügyiratok alapján jól kirajzolódik az élénk építőtevékenység, ennek periódusai, de korlátai is. Ezeknek a periódusoknak stílári szempontból is jelentőségük volt.

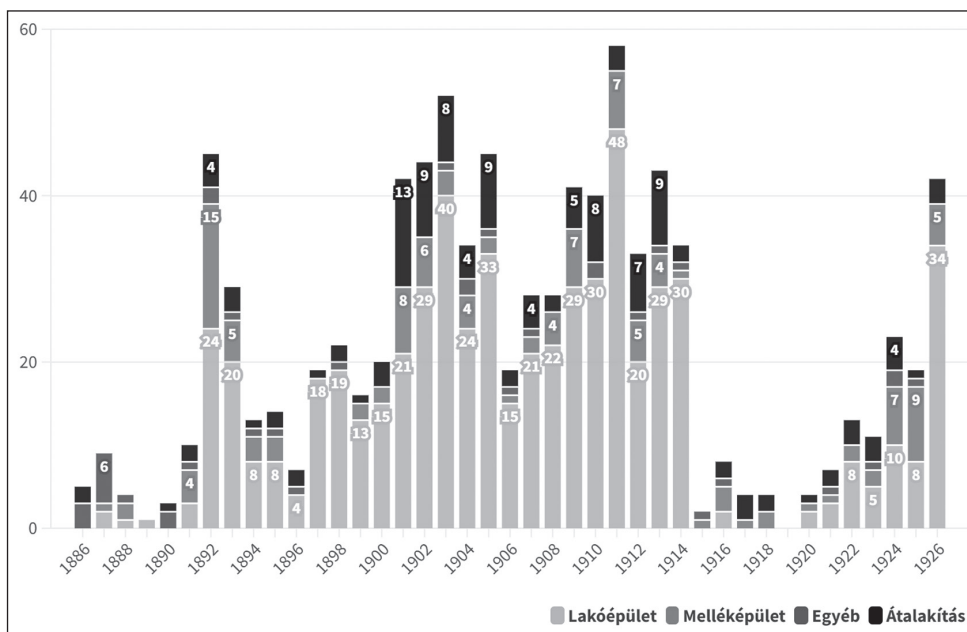
### *Nagykőrös*

Nagykőrösön eltérő a helyzet, és az eltéréseket csak részben magyarázza, hogy itt rövidebb időszakasz vizsgálható és kevesebb az ügyiratok száma. Az eltérések a város építőipari szerkezetének sajátosságaira mutatnak. A lakóépületek jelentős része például többfunkciós volt, egy-egy helyiségében bolt (kereskedés, gyógyszertár) működött, az emeletesek esetében pedig a földszintet üzlethelyiségek foglalták el és a lakófunkció az emeletre korlátozódott. Az adatbázisban ezeket lakóépületként tüntettem fel, az önálló üzlethelyiség építésére vonatkozó ügyiratokat elkülönítettem. (4. ábra)

A magán- és a középítkezések ügyiratainak száma szinte teljesen átfedi egymást. Ez azonban nem azt jelenti, hogy Nagykőrösön ilyen kevés közberuházás történt, csupán azt, hogy az azokra vonatkozó iratok nem szerepelnek az ügyiratjegyzékben. (Hiányzik belőle például a Postapalota gazdag dokumentációja, amely a tervekkel együtt a tervtári gyűjteménybe került, hasonlóan a polgári leányiskolához és több más városi középülethez.) Ezért Nagykőrösön a számok alapján inkább csak a magánépítkezések mennyiségének alakulására lehet következtetni. Az építési tevékenység az 1890-es évek elején szökkenett szárba, az 1892-es csúcstól csak tíz évvel később haladta meg az ügyiratok száma. Addig azonban megtörtént egy nagyon mély – és sajnos a fennmaradt iratok alapján egyelőre nem magyarázható – törés, 1896-ra majdnem úgy esett vissza az építkezések száma, mint 1914-ben. (1896-ban 7, 1914-ben 34, de 1915-ben csak 3 építkezésre található adat a vizsgált iratokban.) 1896-tól az építőtevékenység lassan indult növekedésnek, és csak 1900 után lendült fel ismét. Az 1900 és 1914 közé eső közel másfél évtized amplitúdói ellenére is virágkor, ekkor átlag évi 37 építkezés történt. A maximumot 1903-ban 52, a minimumot 1906-ban 19 építkezés jelenti. Az 1905–1906-os belpolitikai válság tehát ugyanúgy, mint Kiskunfélegyháza esetében is, az építőtevékenység visszaesését vonzotta maga után.



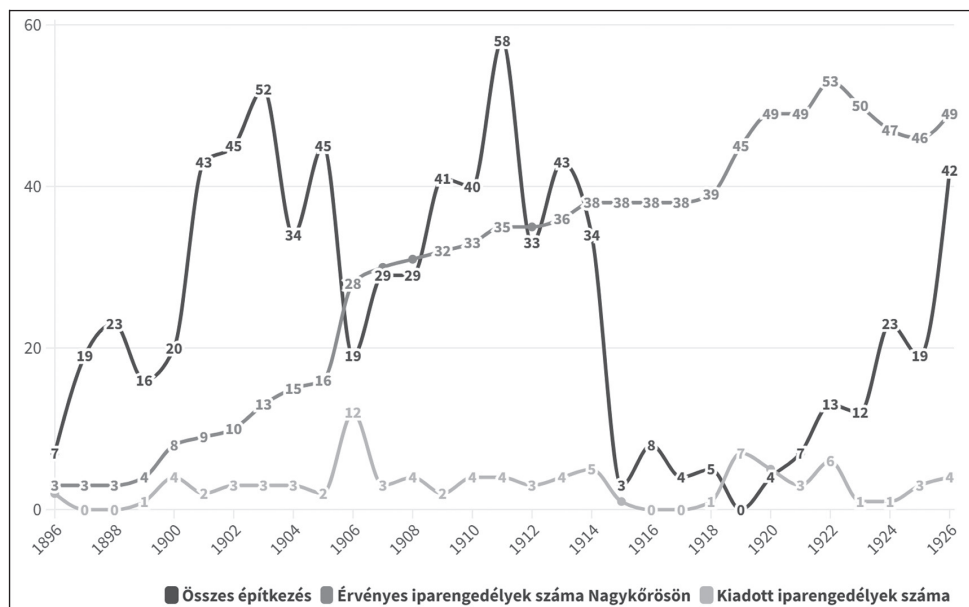
4. Magánépítési ügyiratok típusonként Nagykőrösön 1886–1926



5. Magánépítési ügyiratok típusonként Nagykőrösön 1886–1926

Az I. világháború Nagykőrösön is lezárt egy prosperáló korszakot, ennek a mutatói azonban különböznek Kiskunfélegyházáétól. Itt az ügyiratok száma nem rajzol ki olyan periódust, amely egyértelmű maximumot jelentene, mint a félegyházi 1910–1914 évek közötti időszak. Nagykőrösön 1904 és 1906 között inkább csökkenő a tendencia, 1907 és 1911 között inkább növekvő, majd 1912-től ismét csökkenő. A háború után a nulláról indult újra az építőtevékenység (1919-ben nem volt építési ügy). Ettől kezdve a tendencia növekvő, 1926-ban elérte a háború előtti évek tevékenységének mértékét. (5. ábra)

A magánépítkezések típusainak megoszlásakor ugyanazokat a kategóriákat alkalmaztam, mint a kiskunfélegyházi jegyzék esetében: lakóépületek (polgárházak, nyaralók, parasztházak), gazdasági melléképületek (színek, istállók, raktárak, műhelyek), átalakítások-átépítések és egyéb, sajátos funkciókat ellátó magánberuházások (jelentős részben önálló üzletházak). A feldolgozott adatokból nem állapítható meg olyan konvergencia, mint Kiskunfélegyházán. Nagykőrösön a lakóépületek száma kiugróan magas volt minden más típushoz képest, a melléképületek száma mintha soha nem haladta volna ezt meg, ennek oka azonban könnyen tulajdonítható az engedély nélküli építkezéseknek vagy e kevésbé fontos ügytípus selejtezésének, hiszen ebben a városban is szükség volt – mint ahogy a városkép bizonyítja – gazdasági melléképületekre. Annyi azonban látszik az adatokból, hogy a lakóházépítési tevékenység nem vonzotta maga után automatikusan a melléképületek számának emelkedését, vagyis az építetők inkább lakásba fektették a pénzüket: a nagykőrösi polgárházak, hasonlóan más alföldiekhez, a hátsó traktusban gazdasági funkcióknak is eleget tettek, a leghátsó szobát gyakran istálló, szín, magtár követte, amely egybe- és együtt épült a házzal. A többfunkciós kialakítás kivált-



6. Építési ügyiratok és iparendélyek száma Nagykőrösön 1896–1926

képp jellemző Nagykőrösre; a gyógyszertárak, üzletek gyakran a polgárház néhány szobáját foglalták el. A nagykőrösiek építkezése tehát – egy másfajta logika szerint – észszerűbb lehetett, mint a kiskunfélegyháziaké, akik rendszerint több fázisban emelték telkeiken a különféle célú épületeket, építményeket. Erre mutat a város építészetében válságosnak mondható két periódus, az 1890 előtti néhány év és az 1920–1925 közötti időszak, amikor a melléképületek száma erősen megközelítette, s olykor meg is haladta a lakóépületekét.

Hogy Nagykőrösön az építőtevékenység legígéretesebb időszaka 1900 és 1914 közé esett, azt az is mutatja, hogy ebben az időszakban jóval differenciáltabb a különféle célú építkezések száma. Az átalakítások száma ebben a periódusban kiegyensúlyozott, s megközelítőleg azonos arányban oszlanak el az egyéb, a mellék- és a lakóépületek építésének arányai is. Ez a korszak stílusosan nem egységes. Kőrösön a szecessziós polgárházak 1905-től jelentek meg hangsúlyosan, és bár az 1910-es években igazán különleges, régiós léptékben is egyedi megoldású épületek jöttek létre, a historizmus erős maradt, amit a szecessziós stukkódíszítmények nem tudtak teljesen kiszorítani, kimondottan sok épületen vegyesen, együtt jelentek meg.

A fenti képet meglehetősen árnyalja azonban az építési iparendedélyek számával való összevetés, amely az 1896 és 1926 közötti évekre lehetséges. 1896 a kőrösi építészet második legrosszabb éve, innen azonban egyenletesen indult növekedésnek az építőtevékenység. 1896-tól kezdve 1926-ig, még a háborús években is, stagnált az újonnan kiadott iparendedélyek száma, vagyis három évtizeden keresztül mindig kiadtak 2-5 új iparendedélyt, és így egyenletesen növekedett az egyszerre érvényben lévő építőiparosok száma. Az érvényes iparendedélyek mennyisége éppen az egyik visszaesést mutató évben, 1905-ben ugrott nagyot, és 1922-ig folyamatosan növekedett. Ez pedig önmagában is igen élénk építőtevékenységre utalhat, amit az építési ügyiratok száma azonban nem tükröz. Az 1920-as évektől a számok alapján úgy tűnik, mintha az összes érvényes iparendedély számának növekedése vonzotta volna maga után a magánépítési tevékenységet, márpedig a tőke felől nézve éppen ennek a fordítottja valószínű. A számok alapján úgy tűnhet, hogy 1906-ban, amikor a vizsgált periódusban a legkevesebb építkezés történt, a legjobban ugrott meg az iparendedélyek száma, ami nyilvánvaló ellentmondás. (6. ábra)

A rendelkezésre álló adatok alapján tehát azt lehet feltételezni, hogy az iparendedélyek Nagykőrös esetében hívebb tükröi a tényleges építőtevékenységnek, mint az építési ügyiratok, amelyek ezért önmagukban nem értelmezhetők. Az iparendedélyekről készített kimutatások pedig arra mutatnak, hogy Nagykőrös építőiparának szerkezete jóval „egészségesebb” volt, mint Kiskunfélegyházáé, jóval több iparos tudott megélni az építkezésekből, és aránylag több időt is töltöttek el a pályán, mint félegyházi kollégáik, akik egy nagyvállalkozó árnyékában kevesebb lehetőséghez jutottak.<sup>17</sup> Nagykőrösön tehát nyitva állt a pálya az építő- és kőművesmesterek előtt, és ezt a város igen gazdag polgári épületállománya tükrözi is: Kiskunfélegyházán az iparosok jelentős része hagyományos parasztházakat épített, míg Kőrös épületállománya a szabályozatlan utcák dacára is urbánusabb jellegű.

<sup>17</sup> Brunner, 2020.

## Az építkezések városrészenkénti megoszlása

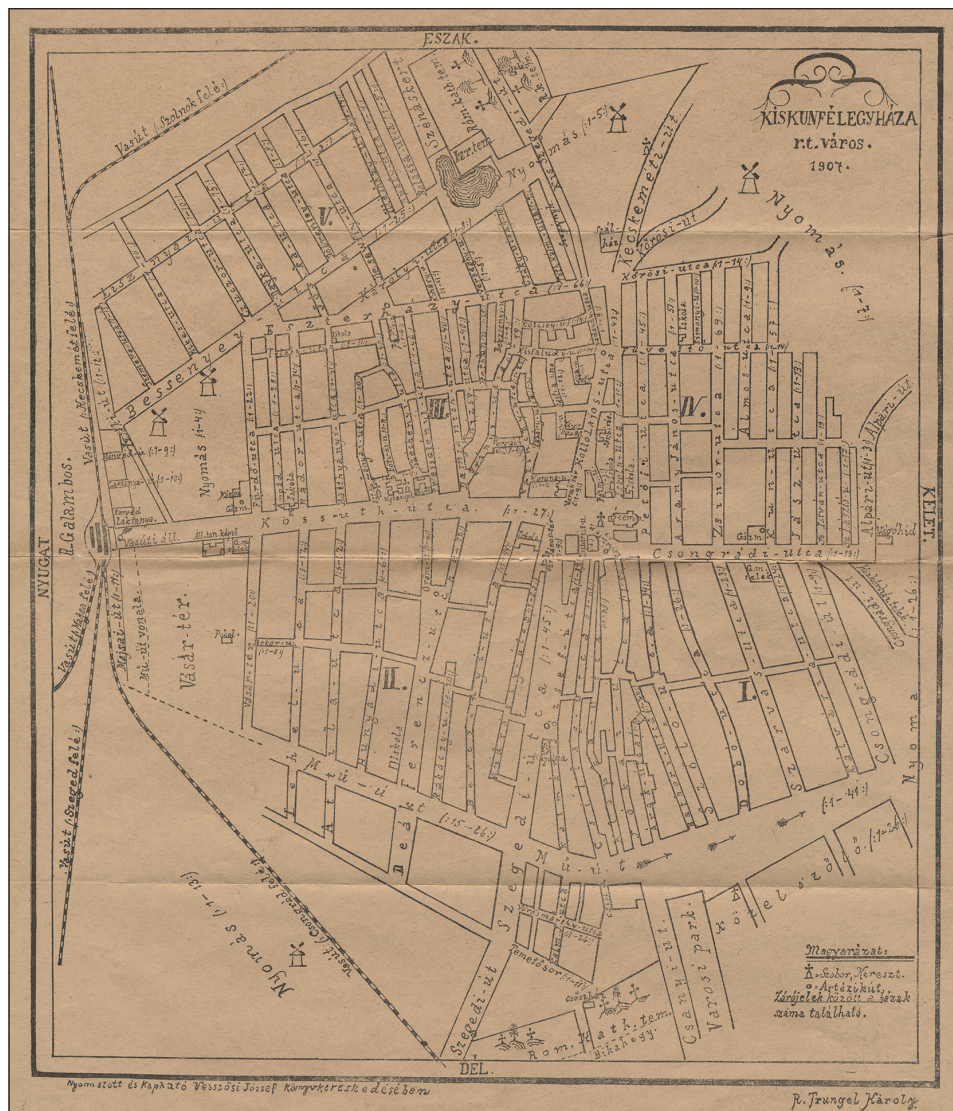
### Kiskunfélegyháza

Mindkét ügyiratjegyzék segítségével szemléltethető az ügyiratok városrészenkénti (tizedenkénti, kerületenkénti) eloszlása is. Mivel Nagykőrösről csak 1926-ig vannak adatok, a kiskunfélegyháziakat is csak eddig dolgoztam fel.

A közületi építkezéseket nem számítva Kiskunfélegyházán 1565 ügyiratnál lehet a városrészt pontosan azonosítani.

KISKUNFÉLEGYHÁZI ÜGYIRATOK SZÁMÁNAK ELOSZLÁSA						
<b>Tizedenként 1890–1900</b>						
I. tized	II. tized	III. tized	IV. tized	Összesen		
81 (19%)	84 (20%)	204 (48%)	55 (13%)	424		
<b>Kerületenként 1900–1914</b>						
I. kerület	II. kerület	III. kerület	IV. kerület	V. kerület	VI. kerület	Összesen
199 (17,44%)	213 (18,66%)	274 (24,02%)	190 (16,66%)	265 (23,22%)	–	1141
<b>Kerületenként 1900–1926</b>						
303 (19,7%)	301 (19,6%)	355 (23,2%)	253 (16,5%)	322 (20,9%)	2 (0,1%)	1536

Az I. tized a város délkeleti negyede, a II. tized a város délnyugati része, a III. tized a város északnyugati, a IV. tized pedig a város északkeleti része. (7. ábra) 1900 után a kerületek nagyjából megfeleltethetők a tizedeknek, az új V. kerület a III. tized északi részéből jött létre (Kossuthváros), a VI. kerület pedig a IV. tizedből (Petőfiváros, majd Bankfalu). Már a kerületek önállósodásából is le lehet olvasni, hogy Kiskunfélegyháza építkezéseinek többsége a III. tizedben történt. Az 1890-es években az összes építkezés majdnem fele ebben a városrészben történt, és ez az arány a tized két kerületre osztásakor sem változott meg. A többi városrész egyenletesen gyarapodott az 1890-es évektől 1926-ig. Kossuthváros születését az ebben az időintervallumban készült térképek is jól szemléltetik. Mégis, ez a városrész az, amely Kiskunfélegyháza legkevésbé reprezentatív utcaképeivel rendelkezik. Az elit a 19. században egyértelműen az I. tized (kerület) lakója volt, a 20. század elejére a IV. kerület országúthoz közelebbi része is kedvelt építkezési hellyé lett (Oskola, Pázmány és Dr. Holló Lajos utca, illetve a Petőfi, Arany János és Szent Imre herceg utcák eleje). Ami az egyes tizedek gyarapodásának arányait illeti: az 1890-es évekhez képest az I. világháború kitörésének idejére az ügyiratok száma 2,69-szeresére nőtt, azaz – körülbelül – az új lakóház-építkezések száma a kétszerese lett.



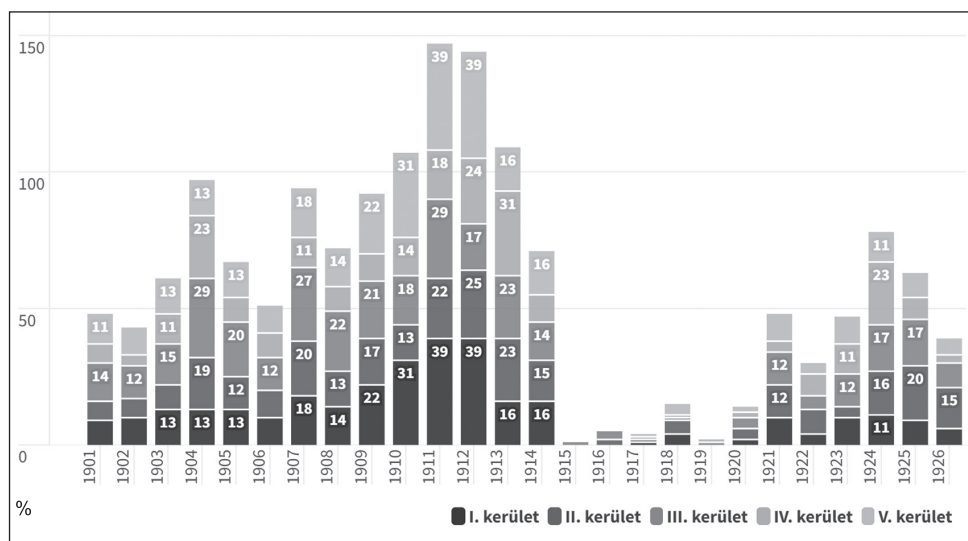
7. Trungel Károly térképe Kiskunfélegyházáról a város tizedbeosztásával, 1907  
(MNL BKML XV.1.a. III-44.)

Az I. és II. tizedben 2,4-2,5-szörösére, a III. tizedben (III. és V. kerület) 2,6-szorosára, míg a IV. tizedben több mint háromszorosára emelkedett az ügyiratok száma. A városrészek egyenlő arányú és egyenlő ütemű gyarapodása a szecessziós emlékek szórtságával is illusztrálható, igaz, azok jellemzően a város négy főútvonalához (Szegei út, Kossuth utca, Dr. Holló Lajos utca, Bajcsy-Zsilinszky Endre út) közeledve sűrűsödnek. Az utak által szabályosan négyfelé osztott város különböző negyedeinek társadalmi különbségei a hely-

történetírásban egy-egy esettanulmány alapján ismertek. A város keleti felén lakók gazdaságilag erősebbek voltak, a 19. században például az újtemplomi építési alaphoz való hozzájárulásuk is nagyban eltért. (Minden városrész lakossága döntően katolikus volt.)<sup>18</sup>

A nyugati városrész gazdasági fejlődését mindazonáltal a szecessziós építkezések térbeli eloszlása is mutatja. Ezt kétféleképpen lehet figyelembe venni. Először csupán a reprezentatív épületeket, összesen 46-ot. A hagyományosan leggazdagabb városrészben, az I. tizedben mindössze 7 szecessziós épület található, a szintén a helyi elit lakóhelyének számító IV. tized területére csak 5 szecessziós épület helyezhető. A hiány azzal is magyarázható, hogy a tehetősebb polgárok házai 1900 tájára már jelentős részben álltak (vagy éppenséggel nem szecessziósak, mint a Kalmár, Dobák, Szerelemhegyi családok házai). Ezzel szemben a korábban alulfejlett II. és III. tizedben bőven nyílt lehetőség arra, hogy az újabb stílusok szó szerint teret nyerjenek: a centrum képét alapvetően meghatározó középületek (a városháza és a Közgazdasági Takarékpénztár) a III. és a II. tizedekbe esnek. A II. tized 13, a III. tized pedig 11 szecessziós épülettel büszkélkedhet.

Ha a kisebb igényű épületek városrészenkénti eloszlását nézzük, a szecessziós jegyeket mutató lakóépületek 23%-a esik az I. tized területére, 24%-a a II. tizedére, 32%-a a III. tizedére és 21%-a a IV. tizedére. A város nyugati része indult tehát igazán fejlődésnek. Ez az általánosabb tendenciákkal függhet össze, mint a várost maga felé húzó vasút, amely jelentős szabályozási munkákat vonzott maga után (Erdélyváros parcellázása, Kossuthváros születése). A keleti városfél hasonló lendületes fejlődésének a mocsaras rétek szabtak gátat.



8. Kiskunfélegyháza építési ügyiratai kerületenként 1901–1926

Az adatok a VI. kerület nélkül szerepelnek; utóbbihoz csak 1925-26-ból kapcsolódik egy-egy ügyirat.

<sup>18</sup> Kőfalviné Ónodi, 2011: 118.

Az építkezési ügyiratok számának kerületenkénti eloszlása az idővonalra vetítve is párhuzamos, ami ugyancsak az egyes városnegyedek hasonló ütemű gyarapodására utal. Minden kerületben megegyeznek a fellendülések és a visszaesések, 1895-ben, 1898-ban, 1903-ban, 1907-ben és 1910-ben minden kerületben növekedett, 1897-ben, 1900-ban, 1905-ben és 1914-ben pedig csökkent az építési ügyiratok száma. Vagyis a teljes város építőtevékenysége azonos hatások befolyása alatt alakult. Az I., II. és IV. tizedben nagyjából párhuzamosan haladtak, az I. tizedben csak 1901–1903 között volt magasabb az ügyiratok száma, a II. tized csak 1909-ben haladta meg a másik két kerületet, a IV. tized pedig csak 1913-ban tudta túlszárnyalni a másik kettőt. A III. tized (a III. és V. kerület együtt) építőtevékenysége magasan meghaladta a többi városrészét. Ez a mintázat csak 1920 után változott meg, amikor a félegyházi építőipar csak lassan éledezett. Ekkor már csak a IV. tized tudott egyenletes fejlődést produkálni, a többi városrész építőtevékenysége az 1900 körüli értékek körül oszcillált a gazdasági világválságig. **(8. ábra)**

### *Nagykőrös*

Nagykőrös tizedbeosztása eltért, de szintén a főbb útvonalakhoz igazodott. **(9. ábra)** Az I. tized a Kossuth Lajos út északi része és a Ceglédi úttól nyugatra fekvő rész, a II. tized a Kossuth Lajos út külső, nyugati szakaszától északra fekvő része (Tabán), a III. kerület a Kossuth Lajos úttól délre, a Hunyadi utca és Örkenyi út közötti terület, a IV. tized a Kossuth Lajos úttól délre, a Kecskeméti út – Hunyadi utca – Petőfi utca közötti rész, az V. tized a Petőfi út – Kecskeméti út – Tormás utca közötti terület, a VI. tized a Kecskeméti út – Ady Endre utca – Hangácsi utca – Kazinczy utca – Szolnoki út közötti terület, a VII. tized a Kecskeméti út és Ady Endre utca határolta terület (a régi temető helye), a VIII. tized a Szolnoki úttól délre fekvő további területek a VI-VII. tizedektől keletre, a IX. tized a Szolnoki úttól északra fekvő a Lócsei (Folyam) utcától keletre, a X. tized a Ceglédi út – Szolnoki út – Lócsei utca közötti terület. A IV. és VI. tized kivételével mindegyik körzet nyitott volt a városhatár felé. Mind a tíz tizedben igen aktív volt az építőtevékenység 1900 és 1914 között. A lakóházakra vonatkozó ügyiratok közé itt (a fentebbi kimutatásoktól eltérően) a házak átalakításait is beleszámoltam. **(10. ábra)**

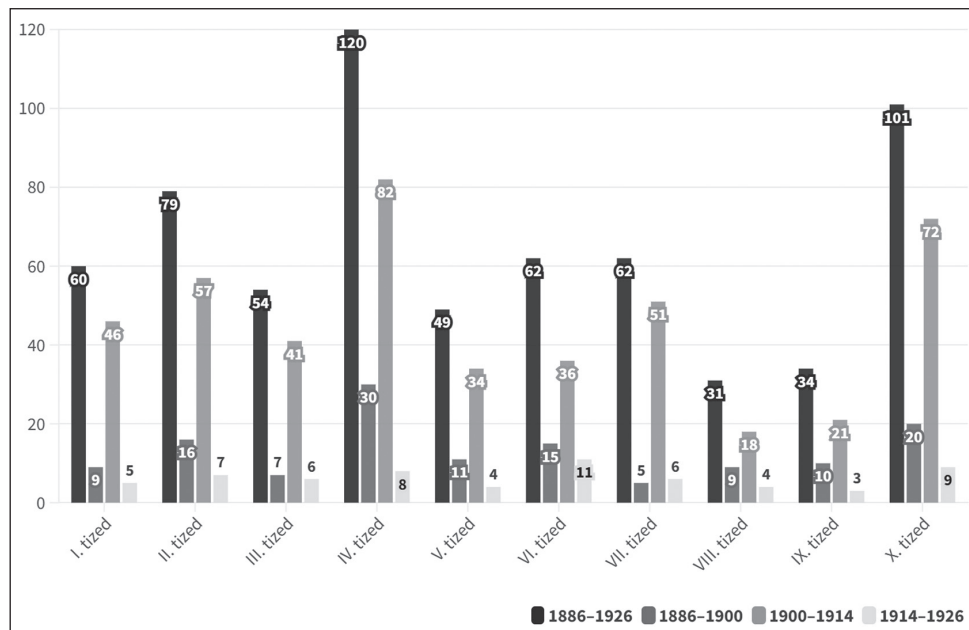
Kimagasló volt az építési ügyiratok száma a IV. tizedben, ezt követte a X. és a II. tized. A IV. tizedben már az 1890-es években a legmagasabb volt az ügyek száma, s ezt a fölényt a következő évtizedekben is megtartotta. Az 1890-es években a IV., X., II. tizedekben történt a legtöbb házépítés, míg a VII., III. és I. tizedekben a legkevesebb. Az 1900–1914 közötti években a város minden területén meg többszöröződött az építési ügyek száma, az addig lemaradó VII. tizedben például tízszeresére, a lendületesen újjáépülő IV. tizedben „csak” 2,7-szeresére, a X. tizedben 3,6-szorosára. Nem emelkedett viszont szignifikánsan a VIII. és IX. tizedek építőtevékenysége. 1914 után mindenütt jelentős a visszaesés a lakóházépítési tevékenységben, az 1890-es évek szintje alá süllyedt az építkezések száma. 1914 után a legtöbbet építő tizedek a VI., a X. és a IV. lettek. A kőrösi lakóházépítés virágkora tehát egyértelműen az I. világháború kitörését megelőző másfél évtized.



9. Büki Kálmán térképe Nagykőrös város belsőségéről, 1928 (magántulajdon)

Nemcsak, mert ebből az időből maradt fenn a legtöbb ügyirat, de a legtöbb épület is valóban erre a periódusra datálható. A város szegényebb, az építőtevékenységben elmaradó részei a VIII. és a IX. tizedek voltak. Kiemelkedő volt a IV. és X. tized tevékenysége, majd a III., VII., I. tizedé, kissé lemaradt a III., a VI. és a V. tized.

A város 133, térképen elhelyezhető szecessziós emlékének jelentős része, 30%-a található a IV. tizedben, 15%-a a X. tizedben. Ezek az arányok követik az építési ügyiratok számának városrészenkénti megoszlását is, a további adatok azonban eltérnek az építőtevékenység eddig megismert mutatóitól. A harmadik legtöbb szecessziós ház (12%) ugyanis a VII. tizedben található, az újonnan parcellázott egykori temető helyén, ami azt jelenti, hogy a kevés ide köthető ügyirat szinte mindegyike szecessziós stílusú építkezésre utal. A szecessziós emlékeknek a régebbi városrészekből az I. tized a 10%-át, az V. és a VI. tized 7-7%-át adják. A II. és a III. tized 5-5%-át, s végül elenyésző a VIII. (1%) és a IX. tized (3%) aránya, amelyekhez egyébként is kevesebb építési ügyirat kapcsolható. A nagykőrösi építőtevékenység és a szecesszió egyértelműen a IV. tizedre koncentrálódott, amelyet a X. tized követett. A VI. tized kivételével minden más városrésze



10. Nagykőrös építési iratai tizedenként 1886–1926

KERÜLETEK	ÜGYIRATOK SZÁMA ÖSSZESEN	LAKÓHÁZRA VONATKOZÓ ÜGYIRATOK SZÁMA			
		1886–1926	1886–1900	1900–1914	1914–1926
I. kerület	107	60	9	46	5
II. kerület	82	79	16	57	7
III. kerület	65	54	7	41	6
IV. kerület	177	120	30	82	8
V. kerület	70	49	11	34	4
VI. kerület	81	62	15	36	11
VII. kerület	72	62	5	51	6
VIII. kerület	36	31	9	18	4
IX. kerület	52	34	10	21	3
X. kerület	122	101	20	72	9

az volt a jellemző, hogy a tized határát képező fő útvonalakra (főként a négy tizedet elválasztó Kossuth Lajos útra, kisebb részben a szintén négy tizedet elválasztó Szolnoki útra) kerültek a szecessziós házak. (A VIII. tized mindkét emléke a Szolnoki útra, a II. tized szintén valamennyi emléke a Kossuth Lajos útra néz, a III. tizedből egy kivételével szintén a Kossuth Lajos útra néznek a szecessziós házak.) A kiskunfélegyházi

tendenciáktól eltérően Nagykőrösön nem az újonnan fejlődő városrészek fényét emelte az új polgári építészeti, hanem a belterület átalakulását jelezte. Ez alól csak a város területét növelő VII. kerület kivétel, az újonnan parcellázott rész, amelynek beépülése teljesen egybeesett a szecessziós építészeti nagykőrösi virágkorával (1905–1914).

## Összegzés

A két város építési ügyiratairól készült segédletek nélkül ezek az elemzések, amelyek a városi építőtevékenység lényeges folyamataira mutatnak rá, nem készülhettek volna el. Egy jól elkészített segédlet olyan adatbázisként is használható, amely más adatbázisokkal (jelen dolgozatban saját készítésű, az iparendedélyekre és a szecessziós épületekre vonatkozókkal), valamint térinformatikai lehetőségekkel kiegészítve az adatvizualizációs kísérleteket további szintre emelheti. A levéltári nyilvántartások elektronikus vezetése ebbe az irányba mutat.

## Források és szakirodalom

- MNL BKVL = Magyar Nemzeti Levéltár Bács-Kiskun Vármegyei Levéltára  
V.175.b Kiskunfélegyháza Város Polgármesteri Hivatalának iratai (1872–1944).  
Közigazgatási iratok (1873–1949)  
XV.1.a. Bács-Kiskun Megyei Levéltár térképgyűjteménye (1747–1985). Törzstérképek  
(1747–1985)  
XV.15.a. Kecskeméti épületek tervrajzai (1835–1999)  
XV.15.b. Kiskunfélegyházi tervrajzok gyűjteménye
- MNL CSVL CSL = Magyar Nemzeti Levéltár Csongrád-Csanád Vármegyei Levéltára  
Csongrádi Levéltára  
XV.12 Építési tervek gyűjteménye (1890–2002)
- MNL PVL = Magyar Nemzeti Levéltár Pest Vármegyei Levéltára  
V.276.c. Nagykőrös város polgármesterének iratai (1872–1949). Közigazgatási iratok  
(1872–1949)  
XV.7 Nagykőrös város építési tervrajzainak levéltári gyűjteménye (1816–1992)
- MNL VeVL = Magyar Nemzeti Levéltár Veszprém Vármegyei Levéltára  
V.177. Veszprém Város Mérnöki Hivatalának iratai (1870–1950)
- Brunner, 2013 = Brunner Attila: Az építészeti rendszabályozás kezdetei Kiskunfélegyházán. Első Század, 2013. 2. sz. 217–233.
- Brunner, 2020 = Brunner Attila: Kőműves iparendedélyek Nagykőrösön, Kiskunfélegyházán és Csongrádon 1896–1950. Oppidum Csongrád 27. évf. 2020. 145–172.
- Fabó, 2020 = Fabó Beáta: Budapest 1945 előtti építési szabályzatainak áttekintése. Tanulmányok Budapest Múltjából XLV. Szerk.: Dománszky Gabriella. Bp., 2020. 83–130.

- Fazakas et al., 2021 = Fazakas László – Ferenczi Szilárd – Fodor János – Gál Zsófia: Minta és felzárkózás. Kolozsvár és Marosvásárhely fejlődéstörténetének összehasonlítása Szvacsina Géza és Bernády György polgármestersége idején. Kolozsvár – Marosvásárhely, 2021.
- Géra, 2023 = Géra Eleonóra: A polgárváros rendje. Társadalom, tér, nyilvánosság Budán (1686–1741). Bp., 2023.
- Herédi, 2022 = Herédi Attila: Gondolatok a Tervtárban. Az Építési Ügyosztályok Tervtára Budapest Főváros Levéltárában. Levéltári Szemle, 2022. 4. sz. 5–26.
- Kovács, 2003 = Hódmezővásárhely törvényhatósági jogú város történeti almanachja 1873–1950. Szerk.: Kovács István. Hódmezővásárhely, 2003.
- Körner–Nagy, 2004 = Körner Zsuzsa – Nagy Márta: A városrendezési szabályozások története Magyarországon. Bp., 2004.
- Kőfalviné Ónodi, 2011 = Kőfalviné Ónodi Márta: A kiskunfélegyházi Szent István-templom építéstörténete 1808–1880. Bács-Kiskun Megye Múltjából 25. Szerk: dr. Gyenesi József. Kecskemét, 2011. 105–130.
- Nagy, 1975 = Nagy István: Departamentum, referáda, büro a Helytartótanács ügyintézésében 1783–1848. Levéltári Közlemények, 1975. 1. sz. 129–137.
- Péterné Fehér, 2003 = Péterné Fehér Mária: „A puszták metropolisza”. Kecskemét városképének alakulása a 19. század végén, 20. század elején a tervrajzok tükrében. (Kiállításvezető.) Kecskemét, 2003.
- Pilkhoffer, 2004 = Pilkhoffer Mónika: Pécs építésze a századfordulón. Pécs, 2004.
- Pilkhoffer, 2006 = Pilkhoffer Mónika: Pécs dualizmuskori építészetének forrásai és segédletei a Baranya Megyei Levéltárban. Levéltári Szemle, 2006. 4. sz. 41–48.
- Simon, 1984 = Simon Magdolna: Tervek és épületek. Kecskemét építésze a századfordulón a Bács-Kiskun Megyei Levéltár tervanyagának tükrében. Cumania 8. A Bács-Kiskun Megyei Múzeumok Évkönyve. Szerk.: dr. Bánszky Pál – dr. Sztrinkó István. Kecskemét, 1984. 13–56.
- Sümegei, 2013 = Sümegei György: A városépítő Kada Elek. Kecskemét „aranykora”. Kada Elek a városfejlesztő polgármester. Szerk.: Péterné Fehér Mária. Kecskemét, 2013. 129–159.