

Schlay Georgina

Az ELTE Egyetemi Könyvtár és Levéltár – Egyetemtörténeti Gyűjtemény fotógyűjteménye

Az Eötvös Loránd Tudományegyetem (ELTE) alapítása és fejlődése, valamint az egyetemen keletkezett, az egyetemmel kapcsolatos kulturális javak és oktató-kutató gyűjtemények kezelése sok hasonlóságot mutat más európai egyetemekével. Itt is törekedtek az értékes kulturális javak, intézmény- és tudománytörténeti tárgyak megőrzésére, azokat a lehetőségekhez mérten gyűjteményekbe szervezték, kiállították vagy országos múzeumokban őrizték meg, így a mai napig szerves részét képezik az egyetemtörténetnek. Az ELTE története közel 400 évre nyúlik vissza, történeti forrásai között pedig a 19. század óta fényképek is megtalálhatóak. Ezeknek a tudatos gyűjtéséről az ELTE esetében csak fenntartásokkal beszélhetünk, hiszen az egyetemtörténeti emlékek gyűjteménybe szervezése csupán a 20. század végén kezdődött meg.

Tanulmányomban az ELTE Egyetemi Könyvtár és Levéltár – Egyetemtörténeti Gyűjtemény (a továbbiakban: Egyetemtörténeti Gyűjtemény) történetét, valamint fotógyűjteményét mutatom be. Az 1985-ben megalapozott Egyetemtörténeti Gyűjtemény 2023-ban kapta meg a közérdekű muzeális gyűjteményként való működési engedélyt, ennek megfelelően a gyűjteménymenedzsment a múzeumi jogszabályokat követi. Jelenleg több mint 10 000 képfelvételt őrzünk, azonban az egyetemtörténet egyes elemeit (például az épített és szellemi örökséget, a hagyományokat és az egyetem polgárait) megőrkítő, valamint a különböző oktató-kutató gyűjteményekben található fényképeknek ez csak a töredéke. Tanulmányom zárásaként röviden bemutatok néhány további, az egyetem különböző szervezeti egységeiben található fényképgyűjteményt.

Az ELTE Egyetemi Könyvtár és Levéltár – Egyetemtörténeti Gyűjtemény története

1911-ben merült fel először a kérdés, hogy mit lehet kezdeni egy olyan gazdag egyetemtörténeti anyaggal, amelynek nemcsak a szorosan vett, egyetemi reprezentációt és adminisztrációt érintő tárgyak és dokumentumok, hanem a különböző oktató-kutató gyűjtemények, tudományos örökség is a része.¹ A kezdeményezés azonban – az egyetemvezetőség elvi támogatása ellenére – nem volt sikeres. Az ezt követő évtizedekben, elsősorban a jubileumokhoz kapcsolódóan, számos kísérlet történt egy egyetemi múzeum létrehozására. 1956-ban például a 325. jubileumra készülve az Egyetemi Tanács felállított

¹ Békefi Remig (1858–1924) bölcsészkarai dékán javaslata az Egyetemi Tanács részére. Szögi-Varga, 2008: 8.

egy bizottságot az Egyetemi Múzeum létrehozásának előkészítésére,² azonban az intézmény nem tudta biztosítani az ehhez szükséges munkatársi gárdát és infrastruktúrát, csak az Egyetemi Levéltár megalapítására került sor.³ A levéltárban nemcsak az egyetemi iratanyagot és hagyatékokat gyűjtötték, hanem kezdettől fogva fényképeket is.

A levéltáron belül muzeális gyűjtemény kialakítására 1985-ben került sor az alapítás 350. évfordulójára rendezett nagyszabású kiállítást követően. Ekkor már nemcsak az egyetemmel kapcsolatos fényképek, hanem különböző intézménytörténeti tárgyi emlékek is bekerültek az úgynevezett Egyetemtörténeti Gyűjteményben.⁴ Elsősorban az 1990-es évek közepétől kezdve, illetve a 2000-es évek elején muzeológus munkatársakkal a kiállítások szervezése mellett a gyűjtemény gyarapítására, valamint múzeumi előírásoknak megfelelő leltározására is sor került. Az Egyetemi Könyvtár és az Egyetemi Levéltár 2017-ben egyesült. A muzeális gyűjtemény szervezetileg továbbra is a levéltáron belül helyezkedik el, azonban saját nyilvántartással rendelkezik. A gyűjtemény ELTE Egyetemi Könyvtár és Levéltár – Egyetemtörténeti Gyűjtemény néven 2023. március 31-én kapta meg a közérdekű muzeális gyűjteményként való működési engedélyét.⁵

Az Egyetemtörténeti Gyűjtemény fényképei

Az Egyetemtörténeti Gyűjtemény fényképanyaga körülbelül 15 000 felvételt számlál. Ezek közül 3600 db egyedi papírkép, a többi tematikus fotóalbumokba ragasztva (10 db) vagy negatívon (879 db) található.

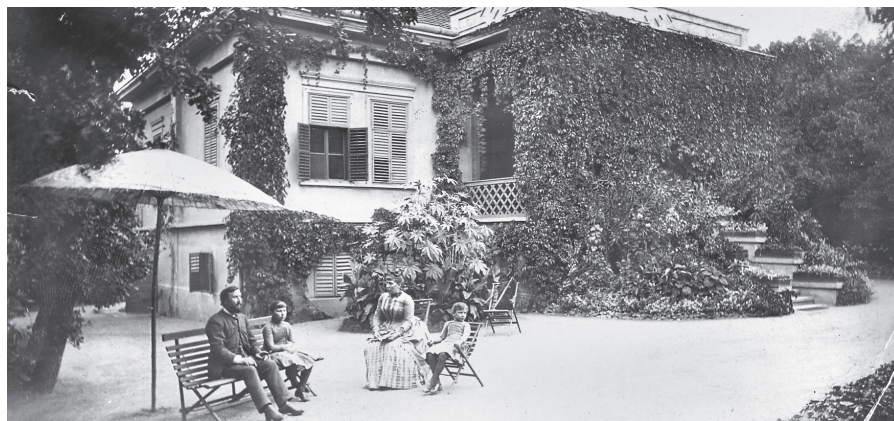
Időszakok szerinti bontásban – a kor fényképezési szokásaihoz igazodva – is jelentős eltolódás figyelhető meg, ugyanis csak mintegy 300 db fénykép készült a II. világháborút megelőzően, a gyűjtemény anyagának jelentős része az 1950-es és a 2000-es évek közötti időszakból származik. Ezt követően kezdett elterjedni a digitális fotózás az egyetemi rendezvényeken is, azonban ezeknek a szisztematikus gyűjtésére még nem került sor. A gyűjteményben őrzött legkorábbi fényképek az 1880-as években készültek, Eötvös Lorándot és családját ábrázolják a pestszentlőrinci villájuk kertjében. (1. kép) A papírfényképek közül a legkésőbbiek 2001-es felvételek, amelyeket a Lágymányosi campus Déli Tömbjének átadása alkalmából készítettek. Amennyiben az adathordozótól eltekintünk és csak a felvételeket nézzük, akkor a legnagyobb mennyiséget (közel 600 db negatív tekercsen 10 000 felvétel) az egyetemi rendezvények fotói alkotják, amelyeket Pályiné Nagy Gabriella 1988 és 2009 között a rendezvények hivatalos fotósaként készített. A 2009 és 2014 közötti időszakból csak elhanyagolható mennyiségű digitálisan keletkezett fénykép került be a gyűjteménybe, s az ezt követő időszakból már nem rendelkezünk fotókkal.

² ELTEL VIII.I.1.a.12. 1956. október 5.

³ ELTEL VIII.I.1.c. 1760/1958.

⁴ Az Egyetemtörténeti Gyűjtemény bekerült az Egyetemi Levéltár 1985-ben elfogadott szervezeti és működési szabályzatába is. ELTEL VIII.I.20.a.4. 55/1984.

⁵ Az ELTE Egyetemi Könyvtár és Levéltár honlapján elérhetőek a gyűjtemény általános adatai: <https://leveltar.elte.hu/hu/leveltar/egyetemtorteneti-gyujtemeny> (A megtekintés ideje: 2024. június 13.)



1. Eötvös Loránd és családja pestszentlőrinci villájuk kertjében, 1880 körül
(ELTE EKL – EgytGy Iksz. 2010.90.3)

Tematikus bontásban a gyűjtemény legkeresettebb tételei a portrék. Ezek mellett a kapcsolatépítések során keletkezett, külföldi delegációk látogatásakor, az egyetemvezetés hivatalos külföldi útjain, valamint intézmények közötti szerződéskötések alkalmával készített, továbbá az egyetemvezetést vagy az egyetem tanári karát bemutató csoportképek találhatóak a gyűjteményben. Az egyetemi év meghatározó rendezvényeiről, mint például a tanévnyitók, 1969-től rendelkezünk felvételekkel. Ezek mellett az egyetem további hivatalos eseményeiről és rendezvényeiről – doktoravatások, díszdoktoravatások, konferenciák, sportesemények és művészeti előadások – is jelentős számú fénykép található a gyűjteményben. Értékes források az épületfotók, akár amikor önmagában az épület látható rajtuk, akár a diákokkal és a tanárokkal megörökített laboratóriumi gyakorlat, óraadás, tanulás vagy akár étkezés, sportolás alkalmával fotózták azokat. Ezek között nemcsak a karok épületei, hanem a kollégiumok, laboratóriumok, üdülők is szerepelnek.

Az Egyetemtörténeti Gyűjtemény kezelésének módja

A fényképek jelentős része törzsgyűjteményi anyagként van jelen a gyűjteményben, hiszen gyűjtésük a levéltárban már a gyűjtemény kialakítása előtt megkezdődött, illetve azzal párhuzamosan zajlott, a fényképanyag első leltározására – a tárgyakkal ellentétben – azonban csak 2008-ban került sor. Ezt egy nagyobb tétel, Pályiné Nagy Gabriella hagyatékának a megvásárlása egészítette ki. Jelenleg a gyarapításra hivatalos átadások és ajándékozás révén van lehetőség. Mivel intézményünk azt támogatja, hogy a szervezeti egységek *in situ* őrizzék meg kulturális javaikat, így alapvetően nem cél egy szisztematikus gyűjtés elindítása, de mindenképpen fontos a gyűjtemény gyarapítása az egyetem polgáraitól származó fényképekkel.⁶

⁶ Közösségi gyűjtésre való felhívás az ELTE Egyetemi Könyvtár és Levéltár honlapján: <https://leveltar.elte.hu/hu/leveltar/szolgaltatasok/emlekmegorzes> (A megtekintés ideje: 2024. június 13.)

A fotók leltározása 2008-ban kezdődött meg a 20/2002. (X. 4.) számú, a muzeális intézmények nyilvántartási szabályzatáról szóló NKÖM-rendelet alapján; az adatokat a 10. sz. szakleltárkönyvben (tudományos forrásértékű, eredeti, illetve művészi alkotásnak számító fényképanyag nyilvántartására) vezetjük.

Az anyag jelentős része digitalizált, valamint online kutatható.⁷ Az egyetemi repozitórium Egyetemi Fotótár elnevezésű menüjébe hallgatói munka keretében sikerült feltölteni a képeket, így az intézmény munkatársainak a feladata az adminisztráció vezetése, valamint a feltöltött tételek ellenőrzése volt. Papírképek esetében a digitalizálás (szkennelés) – hallgatók bevonásával – a levéltárban zajlott 2018-ban, minden A4-es méretet nem meghaladó fényképről készült digitális másolat 600 dpi felbontásban. Az elmúlt években bővült a helyi eszközpark, így igény szerint készítünk digitális másolatokat nagyobb felbontásban is, valamint A4-es méretet meghaladó papírképekről is. Az Arcanum Adatbázis Kft. közreműködésével a Pályiné Nagy Gabriella által készített negatívtekercek digitalizálása szintén megvalósult.

Az Eötvös Loránd Tudományegyetem öröksége fényképeken

Az egyetem különböző szervezeti egységeiben, valamint más közgyűjteményekben őrzött, jelenleg ismert fényképek alapján a 19. század végén és a 20. század elején elsősorban az egyetemvezetést és a tanári kart megőrkítő fotográfiák készültek, amelyek az egyetemi reprezentáció elemei lehettek. (2. kép) A II. világháborút követően a fényképek száma is megsokszorozódott, és ekkor már az oktatással, a diákélettel kapcsolatos témák is helyet kaptak a felvételeken.

Az Egyetemtörténeti Gyűjtemény fényképanyaga csak töredékét teszi ki az egyetemmel kapcsolatos fényképeknek, hiszen az egyes karok, szervezeti egységek is jelentős mennyiséget őriznek. Ezek felmérésére 2020-ban hoztuk létre az ELTE Örökségkoordináció projektet, amelynek keretében az egyes karokon és szervezeti egységekben működő koordinátorok 2021-ben megkezdték a muzeális anyagok, köztük a fényképek összeírását.⁸

A felmérésbe számos fényképgyűjtemény bekerült, ezek az egyetemmel kapcsolatos történeti kutatás fontos forrásai, valamint az egyetem kulturális örökségének részét képezik. Ugyan a Gothard Asztrofizikai Observatóriumban értékes kutatási anyag, a Bölcsészettudományi Kar (BTK), valamint az Állam- és Jogtudományi Kar (ÁJK) esetében üvegdíákából álló oktatógyűjtemények is vannak, azonban elsősorban inkább intézménytörténeti forrásokról beszélhetünk, amelyeken megőrkítették az egyetem épületeit és az oktatás színtereit, jeles eseményeit és rendezvényeit, rítusait és egyetemi polgárait.

⁷ <https://edit.elte.hu/xmlui/handle/10831/34120> (A megtekintés ideje: 2024. június 13.)

⁸ A felmérés keretében arra kérdeztünk rá, hogy az adott szervezeti egység (intézet vagy tanszék, könyvtár, iskola stb.) rendelkezik-e történeti forrásértékű fényképekkel. A munkát ez alapján folytatjuk az egyes tárgytípusok darabszintű összeírásával, majd leltározásával, azonban a fényképek még nem kerültek sorra. A felmérés tartalmazott a fényképek állapotára és elhelyezésére vonatkozó kérdéseket is, a projekt keretében elsősorban csomagolóanyagokat tudunk beszerezni a fényképek számára.



2. A Pázmány Péter Tudományegyetem vezetősége, 1928 (ELTE EKL – EgytGy ltsz. 2010.28.1)

Az intézménytörténeti, valamint az oktatógyűjtemények mellett az egyetemen őrzött fényképek harmadik típusa a levéltári iratanyagban található hivatali iratokhoz és személyi hagyatékokhoz kapcsolódik. Jelentős számú fénykép lelhető fel például Oroszlán Zoltán, Fejér Lipót és Bay Zoltán hagyatékában, ezek nagy része azonban nem egyetemi vonatkozású fotó. Az egyetem működése során keletkezett iratok közül a személyi iratgyűjtők jelentik a fényképek legjelentősebb forrását. 1949 után ugyanis az egyetemi beiratkozáskor minden hallgató számára készítettek egy iratgyűjtőt, amelybe a személyes iratait (életrajz, kérvény, jellemzés stb.) gyűjtötték. Az iratgyűjtőre felragasztották a hallgató fotóját is. A levéltárban jelenleg az ÁJK, a BTK, a Természettudományi Kar és a Tanárképző Főiskola személyi iratgyűjtőinek egy részét őrizzük. Az eljövendő időszak feladata lesz ezeknek a hallgatói fényképeknek a szakszerű feldolgozása és egy adatbázisban való hasznosítása.⁹

Levéltári források és szakirodalom

ELTEL = ELTE Egyetemi Könyvtár és Levéltár, Egyetemi Levéltári iratai

VIII.I.1.a.12. = Egyetemi Tanács ülései, 1956–1957

VIII.I.1.c = Rektori Hivatal iratai, 1635–2010

VIII.I.20 = Egyetemi Levéltár iratai, 1956–2022

Szögi–Varga, 2008 = Szögi László – Varga Júlia: Az Eötvös Loránd Tudományegyetem Levéltára. Bp., 2008.

⁹ Tóth Krisztina közlése.