

NÉV /észlelés helye/	jún.	júl.	fotó	műszer	mód.
Árvai László /Gödöllő/	4	6	-	3,7 L	v
Busa Sándor /Harkakötöny/	0	8	-	7,0 L	v,r
Czimbalmos László /Satu M,R./	6	12	-	5,0 L	v
Dienes Attila /Budapest/	0	5	-	13 T	pr,r
Fazakas József /Budapest/	13	0	-	15 T	pr,r
Fábián Zsolt /Budapest/	3	6	-	15 T	v,r
Iskum József /Budapest/	14	6	7	6,3 L	pr,v,t,f
Kósa-Kiss Attila /Salonta,R./	5	4	-	6,3 L	v,r
Kren Gustav /Zagreb, Yu./	23	5	-	13,0 L	pr
Lakatos István /Maglód/	2	2	-	12,5 T	v
Palkó Gyula /Csap, SzU/	0	0	2	7,0 Mv	f
Prehoffer Elemér /Budapest/	15	20	-	15 T	pr,r
Ravasz Bálint /Gyopárosfürdő/	2	8	-	5,0 L	pr,r
Vilmos Mihály /Nagykanizsa/	1	1	1	8,0 L	v,f
Zana Péter /Jászládány/	11	14	-	10 T	v

15 észlelő a két hónapban 196 megfigyelést végzett és 10 fényképet készített.

	június	július
észlelések száma	99	97
észlelt foltcsoportok száma	132	166
észlelt napok száma	23	30
foltcsoport-MDF	5,7	5,53
fáklya-ndf	4,5	4,85

## NAPAKTIVITÁS JUNIUSBAN-JULIUSBAN

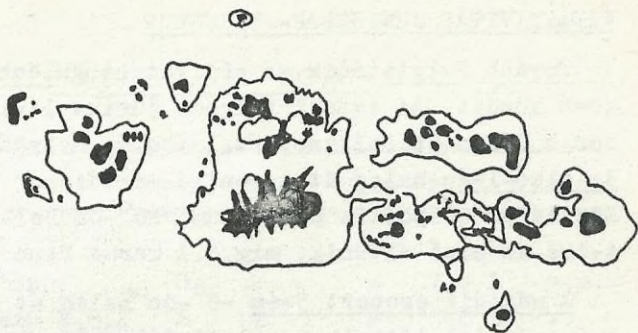
Tovább folytatódik az aktivitási különbség a két napfélgömb között. Az északi félgömb június 14-ig inaktív. Ezidőben a délin öt foltcsoport látható, melyből három visszatérő. Az első 1-én halad át a centrálmeridiánon  $-10^{\circ}$  szélességen. Ezt három csoportra osztottam,  $20^{\circ}$ -on belül B,B,I típusra. 4-ére az első eltűnik, míg B,A marad fenn, 5-6-án eltűnnek.

A második csoport 5-én  $-8^{\circ}$ -on halad át a centrálmeridiánon. 1-én már jól látszik a keleti féltekén mint D típusú csoport, a keleti vége bonyolult, szakadozott. 2-án a "K" foltot négy fő umbra uralja, délkeleti részén megkezdődik a penumra fejlődés. 4-5-én az aktivitás kelet felé húzódik, a szabályos vezető foltot két párhuzamosan húzódó szakadozott penumbra- és umbra sáv követi. A két sávnak határozott súlypontja - közepe van, ahol összeérnek. Ekkor a csoport hossza eléri a 230 000 km-t, 78 umbra számolható benne össze. 6-án a "K" részben összeolvadnak a penumbrák. 7-én rengeteg öböl, szakadás tarkítja. A keleti vége aprózódik. 9-én három penumbraterülettel rendelkezik, melyben a középső hatalmas, egy nagy és néhány kis umbrával. 11-ig nem változik, majd nyugszik. 12-én a már lefordult csoport fölött  $H_{\alpha}$  fényben eruptív protuberancia volt látható. E csoporttól délre  $-18^{\circ}$ -on keletkezik egy B típusú aktiv terület /AA/ 6-án. Gyorsan fejlődik, 7-én C típusú, 9-én B, majd eltűnik.

A harmadik csoport 11-én halad át a centrálmeridiánon  $-10^{\circ}$ -on. 5-én kel, E típusú. Hatalmas méretű penumbra, benne két nagy umbrával. Délen és délkeleten egy-egy kisebb folt látható, mintha egy D típusú aktiv területtel akarna összeolvadni. /6-án./ 8-án a déli folt követője lecsúszik a H mögé, mire annak penumbrája kettéválik. 9-én már háromfelé szakad, a középső ivben három nagyobb umbra. A csoport mögött messze, különböző tengelyű bipoláris pórusok találhatóak. 10-én a méretek zsugorodnak egy keveset, majd a szerkezet lassan felbomlik. A keleti rész 13-a után elhal, H típus marad. Kb. 17-én nyugszik. A maximális napi foltcsoportszám 25-én éri el a tizenkettőt. Ezután meredeken visszaesik. Ezt a csúcsot főleg /70 %-ban/ A-B típusú aktiv területek okozzák. Az eddig in-



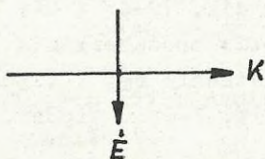
1°



1983.06.05. UT 10:00 CM-8° /foto-Iskum/



1983.06.07. UT 09:50 /Kósa K.A./ 1983.07.04. UT 14:30 -20° /Fábian/

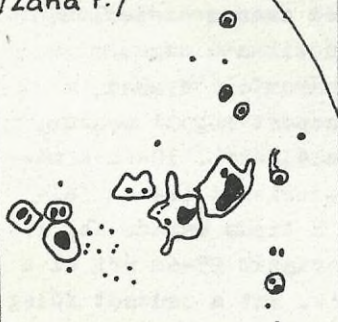


1983.07.30. UT 16:53

1983.07.04. UT 15:30 -20° /Iskum/

/Zana P./

/foto-Iskum/



-10° -2°



1983.06.09. UT 15:50 -10°

aktiv északi félgömbön most halad át két kisebb D típusú és öt B típusú foltcsoport. Ezután újra inaktív az északi félgömb egészen július 15-ig.

Június 25-én visszatér  $-11^{\circ}$ -on a hó eleji "második csoport" /3. visszatérés/. A foltcsoport D típusú, a vezető folt szabályos, a követő szabálytalan, szakadozott szélű sok umbrával. Kicsit lemaradva  $-19^{\circ}$ -on követi ezt egy másik D típusú aktiv terület. Ebben nagy, két magú vezető folt és kis követő, valamint néhány pórus található. Ez lassan C-re és I-re bomlik. Az előző aktiv terület 29-én robbanásszerűen fejlődik. A "K" folt penumbrája és umbrája növekszik, körülötte pórusok tűnnek fel. Július 1-től hanyatlásnak indul. 4-ére a vezető folt leválik és egy keletkező B típusú aktiv terület követője lesz. A visszamaradt folt penumbrája szétdarabolódik, majd eltűnik, szabadon hagyva az umbrákat. 5-ére a maradék széthúzódik, 6-ára eltűnnek. 1-én a  $-19^{\circ}$ -on lévő aktiv terület keleti oldaláról nyugatira tevődik át egy erős pórus. 4-ére visszafordul. 5-én eltűnik, csak az I típusú folt marad. 8-án nyugszik.

A júliusban végzett észlelésekről egyenletesen eloszolva sok jó minőségű rajz, illetve adat érkezett. Csaknem minden napról van 2-4 darab.

Az aktivitás enyhén emelkedő. Két foltmaximum van, gyors emelkedéssel és süllyedéssel. Továbbra is aktívabb a déli félgömb, 15-étől az aszimmetria csökken. Június "harmadik csoportja" július 3-án visszatér /harmadszor/  $-11^{\circ}$ -on, de  $25^{\circ}$ -kal nyugatra egy másik D típusúval együtt, mely  $-20^{\circ}$ -on helyezkedik el. A látványosabb ez utóbbi volt. A visszatérő foltcsoport körül eleinte kisebb D típusú aktiv terület van. 5-étől követő penumbrája eltűnik, s C típusúvá válik. 6-án a központi foltból kiinduló pórusösvény nyúlik Ny-ra és K-re. 7-ére ez ketté osztódik. 8-ára a penumbrák összeolvadnak két umbrával, a Ny-i pórusok száma 2-3 darabra csökken. 9-én a két umbra is összeolvad, áthaladva a centrálmeridiánon. 11-én csak I típusú magányos folt, 13-án három pórus. 14-én nyugszik. Negyedszer július 27-én  $-10^{\circ}$ -on tér vissza.

A -20°-on 2-án kelő csoport négy penumbra folttal rendelkezik. Mindegyik szabálytalan, 4-én több umbrát tartalmaznak. Gyors változások zajlanak le benne. 5-ére csak az első két penumbra marad meg, a másik kettő eltűnik két pórushalmazt visszahagyva. 6-ára a két halmaz összefolyik, közepén kis penumbrájú folt alakul ki. 7-ére a pórusok eltűnnek, a vezető folt umbrája szétvált, a penumbra megnyúlt. Aznap halad át a centrálmeridiánon. 8-án újra megjelennek a pórusok és 9-ére a követő penumbra folt elhal, de 11-én újra látszik. 14-én nyugszik, mint G típusú. 29-én a követő folt pozícióján tér vissza.

I típusú folt halad át 12-én a cent álmeridiánon  $-16^{\circ}$  szélességen. 13-a és 15-e között  $+16^{\circ}$ -on is B-C-I fejlődési sorban kialakul egy aktiv terület.

16-án -15°-on halad át a centrálmeridiánon egy háromszög alakú aktiv terület, mely 17-étől penumbráit elveszti. 18-án csak pórusokból áll, de ÉK felé még két hasonló pórushalmaz keletkezik kb.  $40^{\circ}$  hosszban. Ezután minden szerkezet megváltozik, az eredeti első halmaz az intenzivebb, 21-én egy penumbra folt is megjelenik. 23-án már újra hasonlít a centrálmeridián körüli állapothoz, nyugszik.

Június 22-én volt a centrálmeridiánon az a foltcsoport, mely július 14-től ismét látható lett, C típusú aktiv terület, nagy összetett vezető folttal. 19-én megy át a centrálmeridiánon kb.  $13^{\circ}$ -on. Ezután I típusú, 24-én nyugszik.

18-án tűnik fel először fáklyákba ágyazva néhány pórus, melyekből 20-ára  $+8^{\circ}$ -on, 21-ére pedig  $-5^{\circ}$ -on egy-egy C típusú aktiv terület alakul ki, mely az is marad 24-éig, szép nagy vezető folttal. A  $+8^{\circ}$  szélességen lévő 21-ére már D típusú, összetett umbrákkal, mögötte póruslánccal. 21-22-én halad át a centrálmeridiánon. 23-án a lánc két vége is penumbra foltot kap, kis D típusú aktiv terület jön létre. 24-étől a  $+8^{\circ}$ -on és a  $-5^{\circ}$ -on lévő aktiv területek szimmetrikusan azonos szerkezetet mutatnak. 27-én egyszerre nyugszanak.