

A rovat indítása óta eltelt időszakban több új és néhány tapasztalt régi észlelő is küldött mély-ég észlelési anyagot. A rajzos-részletes leírásos észlelési módszer a beérkezett megfigyelések tanúsága szerint többek tetszését is elnyerte. Külön meg kell említeni Szabó Sándor /Bóly/ észleléseit, aki 10 cm T-vel a COM/VIR galaxishalmaz területéről 22 objektumról készített a szokványos LM-rajztól eltérő részletes környezetrajzot. Az ilyen feldolgozásoknak örömmel igyekszünk helyet biztosítani.

A rovat mostani megjelenésekor is elnézést kell kérnünk azoktól, akiknek beküldött munkáit - hely hiányában - nem tudjuk közzétenni, Remélhetőleg az 1985 évi terjedelem a pótlásra, több anyag közlésére is lehetőséget ad majd.

Az 1984. augusztus-szeptember havi megfigyelések:

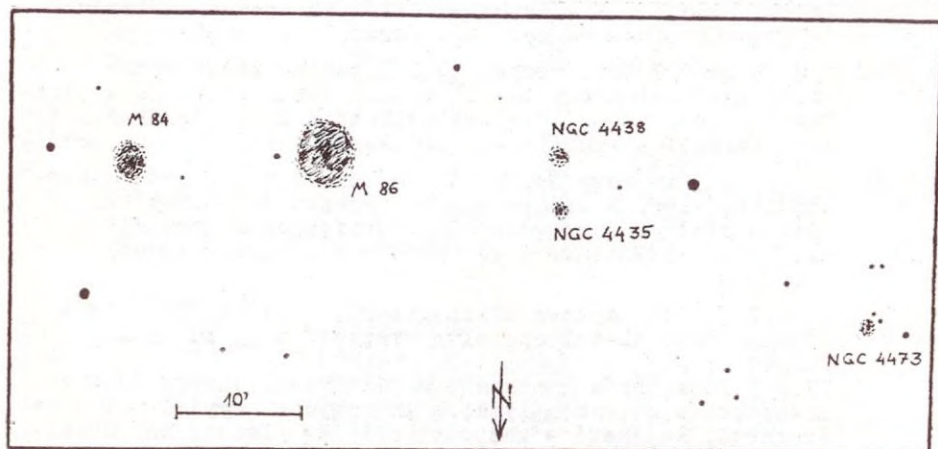
Észlelő	Észlelés	Műszer
Berente Béla /Kecskemét/	2	15,6 T f/3,3
Cabai Anica /Ujvidék, YU/	2	15,0 T f/3,9
Erdélyi József /Nagykőrös/	1	5,0 L f/10,8
Fazakas József /Budapest/	2	15,0 T f/8,0
Iskum József /Budapest/	12	27,0 T f/6,7
Mizser Attila /Budapest/	1	2,4/35 fótó+Revue CU31
Mogyorósi Imre /Budakeszi/	12	27,0 T f/6,7
Papp Sándor /Kecskemét/	3	24,4 T f/4,9
Sipos László /Dusnok/	6	6,3 L f/13,3
Szeiber Károly /Budapest/	15	27,0 T f/6,7
Szabó Sándor /Bóly/	22	10,0 T f/10,0
Ujvárosy Antal /Kecskemét/	2	24,4 T f/4,9
Vaskóti György /Vaskút/	1	20,0 T f/5,6
Zana Ernő /Nagykőrös/	2	15,0 T f/3,9
Ruzic Zarkó /Ujvidék, YU/	2	15,0 T f/3,3

Csszesen 15 észlelő 85 megfigyelése érkezett be.

A most közlésre kerülő objektumokat igyekeztünk úgy összeválogatni, hogy azok egyrészt több objektumtípust képviseljenek, másrészt különböző távcső kategóriák használhatóságát is tükrözzék. Néhány szöveges leírást is közzéteszünk - ezekre éppígy igényt tartva a jövőben is, mint a rajzos észlelésekre.

Végül felhívjuk az érdeklődők figyelmét a késő őszi, tél eleji és objektumbőségére, a rovat végén néhány érdekes mély-ég objektumról /katalóguspótló/ adatokat közölve.

Az eddig bemutatott szokványos LM-rajzok mellett most bemutatunk egy nagyobb égterületet ábrázoló környezetrajzot, amelyet Szabó Sándor bolygi amatőrtársunk készített 1984. április-májusban: / 100/1000-es T-vel/:



- NGC 4374= M 84 Vir GX: 70x: kis, kb. 3x3'-es kör alakú homogén folt. KL-sal egy 1'-es kör alakú mag jól látszik, EL-sal a sima halo. Kb. 10<sup>m</sup>,0 fényességű.
- NGC 4406= M 86 Vir GX: 70x: kb. 15'-re van az M 84-től. Nagyobb annál, kb. 5x5'-es, kör alakú. KL-sal csipkézett szélűnek tűnik; EL-sal 1'-es mag és fényes csomók nyomai látszanak a haloban. Apró csillagok érezhetők a felületen. Kb 10<sup>m</sup>,0 összfényességű, de halványabbnak tűnik az M 84-nél.
- NGC 4438 Vir GX: 70x: csillagszerű magja van, kb. 10<sup>m</sup>,5 fényességű. Északkelet-délnyugat irányban 1:2 arányban megnyúlt. Kb. 2' átmérőjű, homogén.
- NGC 4435 Vir GX: 70x: az NGC 4438-től É-ra található. KL-sal csak egy 11<sup>m</sup>-s csillagként érezhető, de EL-sal elmosódott 1'-es köralakú diffúz folt.
- NGC 4473 Vir GX: 70x: halvány, kb. 10<sup>m</sup>,5 fényességű, köralakú ködfolt. Mérete 2x2' körüli. KL-sal csillagszerű mag, EL-sal egy grizer érzetű halo is látszik. Mintha halvány csillagok lennének benne.
- NGC 4486= M 87 Vir GX: nagy, 5x5' területen fekszik, kb. 9<sup>m</sup>,5 fényességű. KL-sal köralakú, EL-sal feltűnik egy 2'-es méretű fényes mag. Több irányban is diffúz, nincs élesen körülhatárolt kontúrja. EL-sal a mag és a halo néha egybeolvad, homogénná válik.



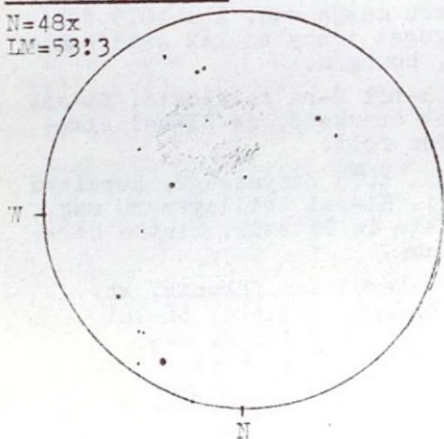
### Leíró észlelések:

- M 39 Cyg NY 15,0 T 59x: Nagyjából háromszög alakú, teljesen szétbontottnak látszó objektum; hangsúlyozott "sarkokkal", melyeket fényes /7-8<sup>m</sup>-s/ csillagok látszanak kijelölni. Legalább 25-30 csillag becsülhető. Közepesen szétszórt, de érdekes alakú halmaz. /R. Zarkó - A. Cabai/
- NGC 6826 Cyg PL 15,0 T 98x: Fényes, jól látható, kissé ködös folt, középtájon egy 10-11<sup>m</sup> körüli csillaggal. Ha a csillagot nézem, akkor alig érzékelhető a köd, míg EL-sal a köd dominál! A ködfolt kb. 10" körüli lehet. /Zana Ernő/
- M 33 Tri GX 6,3 L 34x: Nagy felületű köd, épphogy érezhető a központi fénylés. A szélek nagyon nehezen észlelhetőek. 53x: A centrum észrevehető, a perifériák kontraszttalannak, alig láthatóak. A köd mérete 1/2<sup>o</sup> körül lehet. /Sipos L./
- M 57 Lyr PL 6,3 L 34x: Majdnem csillagszerű, halvány ködös foltocska. 54x: EL-sal észelve érezhető a gyűrű alak. /Sipos L./
- 27,0 T 180x: Erős kontraszt a háttérhez, vastag füstkarika, belseje is homályos, a legnagyobb nagyításnál néha érezhető, sejthető a központi csillag /Iskum, Mogyorósi, Szeiber/
- NGC 6656 Sgr GH 6,3 L 34x: Nagyon halvány, kerek folt. 53x: Centrum itt sem látható. /Sipos L./ Rajz is érkezett, de ezeket eredeti méretükben kicsinységük miatt nem lehetett leköszölni.

### Rajzos észlelések:

NGC 7293 Aql PL

N=48x  
LM=53:3



Ujvárosy Antal  
/Kecskemét/

24,4 T f/4,9

30x: A nagyon tiszta, jó átlátszó-sági égbolton mint hatalmas "elkent" folt azonosítható. /Egy kicsit hasonlít ahhoz, ahogy az M33 látszik binokulárokban, kis refraktorokban./

48x: Javult a kontrasztja. Egy csillagháromszög belsejében fekszik, amelynek D-i csúcsát kettőscsillag alkotja. Az EL-KL váltogatásával határozottan inhomogén a köd felülete; az EK-i peremvidék fényesebb, és egy 12,5 csillag<sup>m</sup> végtől rá. Két halványabb /kb. 13<sup>m</sup>/ csillagot sikerült még észrevenni, de pozíciójuk kizárja, hogy bármelyik azonos lenne a központi csillaggal.

74x: túlzott nagyítás.

Néhány érdekes mély-ég objektumot ajánlunk az észlelőknek az őszi-téli égbolt igen gazdag választékából:

☉ PLANETÁRISOK:

NGC 7662 And	23234+4212	8 <sup>m</sup> 4	30x18"	14 <sup>m</sup> közp. cs.
NGC 7009 Aqr	21014-1134	8 <sup>m</sup> 4	44x26"	11 <sup>m</sup> 7 -"-
NGC 2392 Gem	07262+2101	8 <sup>m</sup> 3	40"	10 <sup>m</sup> 5 -"-
NGC 650-1 Per=M 76	01388+5119	10 <sup>m</sup> 0	140x70"	16 <sup>m</sup> 6 -"-

☾ GALAXISOK:

NGC 404 And	01066+3527	10 <sup>m</sup> 7	1,3x1,3'	
NGC 891 And	02193+4207	10 <sup>m</sup> 0	12x1'	
NGC 2339 Gem	07054+1852	12 <sup>m</sup> 5	2x1,4'	egyetlen Gem GX!
NGC 7331 Peg	22348+3410	9 <sup>m</sup> 6	10x2,4'	
NGC 628 Psc = M 74	01340+1532	9 <sup>m</sup> 3	9x9'	

☼ NYILTHALMAZOK:

NGC 752 And	01548+3726	7 <sup>m</sup> 0	45'	70 csillag
NGC 1664 Aur	04474+4337	7 <sup>m</sup> 5	15'	40 -"-
NGC 1893 Aur	05224+3321	8 <sup>m</sup> 0	10'	20 -"-
NGC 1907 Aur	05247+3517	9 <sup>m</sup> 9	5'	40 -"-
NGC 2194 Ori	06110+1250	9 <sup>m</sup> 2	8'	100 -"-

☾ GÖMBHALMAZOK:

NGC 1904 Lep=M 79	05222-2434	8 <sup>m</sup> 4	7,5'
NGC 7079 Peg=M 15	21276+1157	6 <sup>m</sup> 4	10'

☼ DIFFUZZKÖDÖK:

NGC 2068 Ori=M 78	05442+0002	8 <sup>m</sup> 0	8x6'	10 <sup>m</sup> 3 refl. cs.
NGC 2261 Mon	06364+0846	10 <sup>m</sup> 0	5x3'	R Mon változó /Hubble-féle köd/

Az NGC- /esetleg Messier- /számot követően a koordináták szerepelnek összevont formában /RA: óra-perc-tizedperc; D: fok-perc/, az objektum fényessége és mérete, illetve megjegyzésként a planetárisok központi csillagának fényessége, nyílthalmazoknál a tagok össz-darabszáma /kellő felbontású műszerrel!/, diffúzzködöknél a reflexiós csillag fényessége.

PAPP SÁNDOR

• • •

ADOK - VESZEK

Az Uránia által gyártott optikával, 250/1650-es Coudé-rendszerű tükrös távcső, tubussal, csavaros okulárkihuzattal, valamint egy 150/1500-as, hasonló szereléssel, mechanika nélkül, továbbá a Sky and Telescope 1977-82 évfolyamai e l a d ó k .

Érdeklődni lehet levélben: Péteri Attila 1155. Bp. Rákos út 102. VII. em. 45., vagy telefonon hétköznap 17 órától, hétvégén egész nap, a 696-058-as telefonszámon.