

A tél derekán jelentkezett meglehetősen szokatlan hideg időjárás ugyan megcsappantotta az észlelések és észlelők számát, de így is sok és érdekes észlelés kerülhetett feldolgozásra.

Mindenképp meg kell említeni, hogy a változó és mély-ég észlelők kibontakozó együttműködése néhány új, a hazai megfigyelők által még nem észlelt objektum bemutatását tette lehetővé, esetenként nagyteljesítményű távcsővel végzett észlelések alapján.

Észlelő	Észlelés	Műszer
Ágai Szabolcs/Budapest/	2	15,0 T f/8
Bagó Balázs /Kalocsa/	1	24,4 T f/4.9
Berente Béla/Kecskemét/	1	24,4 T f/4.9
Erdélyi József/Nagykörös/	4	5,0 L f/10.8
Erdélyiné Bekő I./N.körös/	2	5,0 L f/10.8
Holl András /Budapest/	4	50,0 T f/15 + 2 fotó
Mizser Attila/Budapest/	7	50,0 T f/15 + 3 fotó
Papp Sándor /Kecskemét/	5	24,4 T f/4.9
Sipos László /Dusnok/	9	6,3 L f/13.3
Szabó Sándor /Bóly/	2	10,0 T f/10
Ujvárosy Antal/Kecskemét/	2	24,4 T f/4.9
Vaskuti György /Vaskut/	1	20,0 T f/5.6
Zana Ernő /Nagykörös/	2	15,0 T f/3.9

Összesen 13 észlelő 47 megfigyelése került feldolgozásra

Az észlelési anyagban Mizser Attila és Holl András fotói pl. az NGC 2261 Mon DF-ről/vizuális feldolgozás 1985/1.sz./külön feldolgozást igényelnének. Az NGC 2261 Mon DF észlelt, illetve fotografikusan rögzített változásaira a lát-hatóság végén mindenképp visszatérünk!

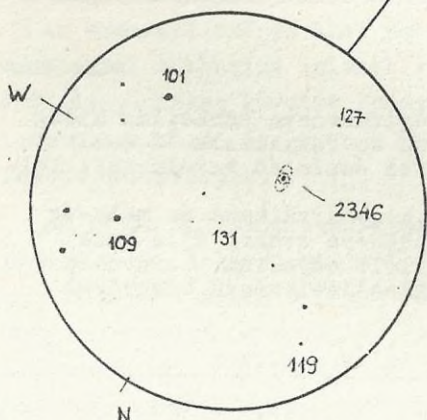
Kérjük az észlelőket, illetve a fotografikus munka iránt érdeklődőket, hogy a fenti objektumról, valamint a most leközlésre kerülő NGC 2346 Mon PL-ről minél több észlelést vagy fotót készítsenek és küldjenek be egy részletesebb feldolgozás érdekében!

A rajzos észlelések/összehasonlító észlelések/feldolgozására kérjük, hogy a 6-i beküldési határidő helyett az esedékes kéthavi rovathoz már 1-vel küldjék el észlelőink a beküldésre szánt anyagaikat! Erre különösen a tavaszi észlelési szezon beindulásával lenne szükség.

LM: 12.3'

NGC 2346 Mon PL

/07081-0046/



Bagó B., Berente B., Papp S.
 24,4 T f/4,9 N=200 x LM 12,3'
 Mizser Attila 50,0 T f/15
 N=300 x, 470 x LM 4,5'
 észlelései és rajzai alapján.

Az NGC 2346 PL a viszonylag kevésbé ismert és észlelt objektumok közé tartozik. Mivel magyar amatőr észlelés ezidáig nem készült a ködről, sőt adatait az amatőr kiadású katalógusok sem tartalmazzák, így indokoltnak látszott egy rövid ismertetést közreadni az észlelések bemutatása előtt..

A köd szerepel az RNGC-ben, az NGC változatlan szövegével; "10^m csillag/!/?/ kicsi, nagyon finom köddel, halvány". A köd azonban központi csillaga révén - amely változó, így némiképp hasonló az NGC 2261 Mon DF-hez/ illetve az R Mon-hoz/ felkeltette a hivatásos csillagászok érdeklődését is! A Harvard lemezeken B. Schaeffer 1953-1968 közötti időszak anyagát átnézve megtalálta a központi csillag változásait, majd L. Kohoutek az ESO távcsöveivel 1981 novemberétől 17,2 ± 0,2 periódust és 11,3 - 13,3^m változást, mély minimumokkal fedezett fel; 1974 óta folytatott szisztematikus kutatásai alapján.

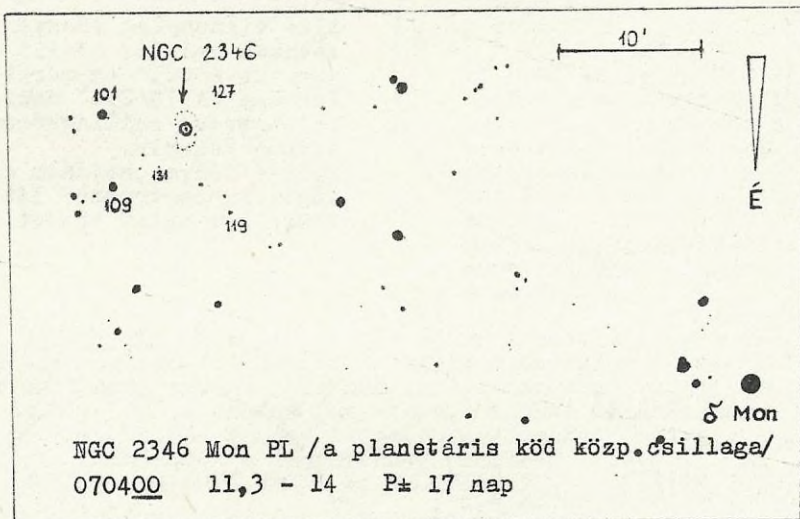
A bipolárisnak minősített planetáris köd fényességére hivatalos /elfogadott/ adattal nem rendelkezünk, észlelésére éppen ezért, s mert központi csillagának észlelése a PVH programjában is szerepel - ezúton hívjuk fel a változó és mély-ég észlelők figyelmét!

Az NGC 2346 Mon PL 1984 évben alig volt észlelhető, még 46 cm távcsövel is igen halvány volt/Wils, Venderet/ Feltételezés szerint a köd központi csillagát, amely ráadásul fedési jelenségeket is mutat, sötét poranyag takarta el..

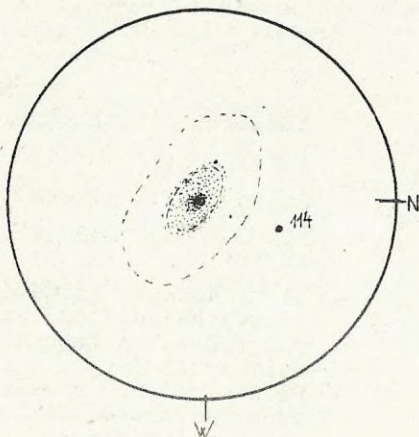
1985 jan. 16-án és 17-én Mizser Attila és Papp Sándor észlelték közel azonos időpontban. A köd központi csillaga 11,7 ill. 12,0^m volt - igen jó egyezéssel/vizu. észleléseknél 0,2-0,4^m eltérés még jónak minősül/. A köd 24,4 T 120 x-nél épp észrevehető volt KI/EL határon, 200 x-nél enyhén elliptikus érzettel E/D irányban. Január 17-én UT 23 h-kor Mizser A. az 50,0 cm T-vel 300 x, 470 x nagyításokat használva a köd alakját a fényképről/ill. az AAVSO térképről ismert/"piskóta" formától kissé eltérően megnyultnak, de a központi részen /az "összeszűkülésnél"/ is fényesebb területeket tartalmazónak észlelte.

A köd fényességére 1985 jan. 28-án Bagó B., Berente B. és Papp S./24,4 cm T-vel/ 12,0^m átlagot becsült. A látszó ködfelület 1'-en belüli, enyhén elliptikus alakú volt.

Az NGC 2346 Mon PL észleléséhez az 1983 dec.1-én kiadott 12.sz.PVH körlevél kereső, ill. ÖH térképét tudjuk segítségül biztosítani. Az eredeti térkép AAVSO kiadvány, de fotografikus csillagkorongokat tartalmaz, ezért azt a vizuális becslések alapján/a rajzolt csill.korong átmérőket/megpróbáltuk korrigálni és így közreadni.



A következőkben egy korábban már bemutatott mély-ég objektumra az NGC 4151 CVn/Seyfert/GX-ra térnénk vissza. Az ismételt közlést a nagy távcsővel történt észlelés indokolja..



NGC 4151 CVn/Seyfert/GX

12080+3941

Mizser Attila, Holl András

50,0 T f/15 N= 300,470 x

LM: 4,5°

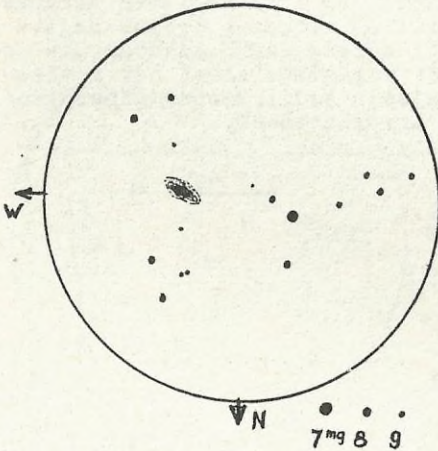
A köd 2/1 arányban megnyult, a látványt a közp.-i mag határozza meg, ezt egy fényesebb belső magvidék és egy a 114 ÖH felezőtávolságáig húzódó de egyértelmű haló övezi. A más hazai közlésben/15 cm! említett "spirálkarok" kiindulási helyeit nem tudtuk azonosítani 470 x-nél sem.. A GX magja az észleléskor 11,6^m fényes volt.

NGC 1023 Per GX

/02372+3852/

Vaskuti György
20,0 T f/5,6 N=90 x
LM 28'

45x: viszonylag könnyen látható halvány ovális folt.
90x: kb. 90x25"-es méretű fekvése PA 70/250° mentén. Jellemző csillagkörnyezetben fekszik.
Eléggé fényes, majdnem csillagszerű centrummal látszik.
140x: nem mutat többet.



NGC 4485 Cvn GX

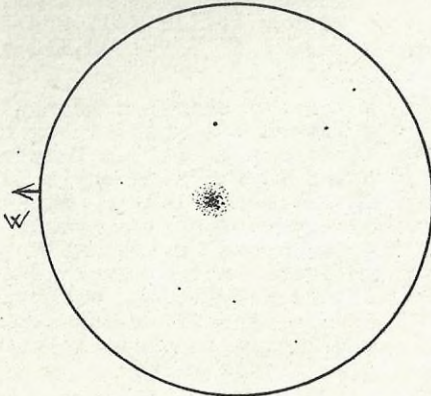
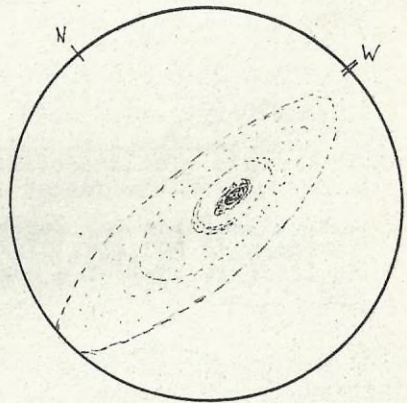
/12282+4158/

Mizser Attila
50,0 T f/15 N=300 LM 4,5'
11,0 L 25 x

A GX 11,0 L 25x-nél is észlelhető.

50,0 T 300 x: A köd központi magja egyértelműen NY-ra esik. Elliptikus, lapultsága K/NY-i 3/1 arányú.

A nem csillagszerű centrum is elliptikus/kb. 15-20"-es/, s tag perifériával övezett.

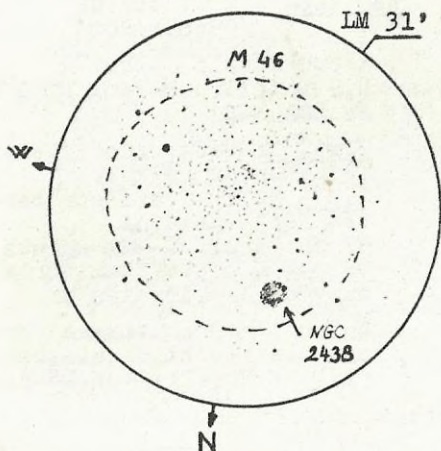


NGC 1904= M 79 Lep GH

/05222-2434/

Sipos László Dusnok
6,3 L f/13.3 N=53 x
LM 48'

34 x: Könnyen látható az ezüstösen csillogó kis korong; EL-sal a fokozatosan halványuló perem is jön.
53 x: Jellemző a centrum erős fényessége. Felbontás azonban így sincs.



NGC 2437 Pup NY * M 46
 NGC 2438 Pup PL
 07395-1442
 07395-1436

Ujvárosy Antal, Papp Sándor
 25,0 T f/5,3 N=83 x LM 31'
 24,4 T f/4,9 N=200x LM 12'

Az M 46 NY és az NGC 2438 PL a téli égbolt kétségkívül egyik legkellemesebb együttese. Bár a sziporkázó halmaz csillagai között nem könnyű meglátni a halvány planetáris ködöt. Nem véletlenül nevezték a XIX. szd.-ban "Lassel erőtlen ködfoltjának".

NGC 2437 Pup NY 25,0 T f/5,3 83 x: A halmaz nagy, amorfnek látszó szinte "túlbontott" objektum, az egész LM-t betölti. A csillagok számát jóformán lehetetlen megbecsülni; 150 tag min./10-13^m, s néhány fényesebb. Központi tömörülésnek jele nem látszik, bár néhány "csomósodás" érezhető halvány csillagokból. Már ennél a nagyításnál érezhető - főleg EL-sal a halmaz EEK-i peremén belül az NGC 2438 PL.

NGC 2438 Pup PL 25,0 T f/5,3 , 24,4 T f/4,9

83,120 x: Nehéz, főleg EL-sal látható az M 46 ÉÉK-i peremvidékén. Kerek, részletnélküli szürke foltocska. A köd centrumától K-re egy kb. 12^m csillag zavarja a látványt.

120 x: Jobb kontraszt mellett egyértelmű látvány, kb. 12^m körüli fényességű, s 1' körüli méretű.

133,200,222 x: KL-sal is jól észlelhető; inhomogén, a központi részen egy arnyalatnyival talán sötétebb. A centrumtól ENY-ra egy 13,5^m csillag biztosan látszik. /Ez nem a közp.-i csillag, amely 16^m körüli fényességével amatőr műszerek számára elérhetetlen./

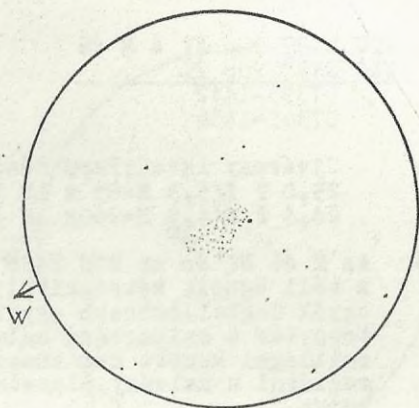
Leíró észlelés:

NGC 2422 = M 47 NY Pup /07343-1422/

5,0 L f/10,8 54x: nagyméretű durván háromszög alakban fekvő halmaz, sok fényes csillaggal, szabálytalan elrendeződéssel. A LM felét kitölti /igy kb. 25'-es a halmaz/, a csillagok száma 30-35 db körül lehet, köztük egy feltűnő kettős/ST 1121/kékes-fehér csillagokkal; stand. egyenlők PA 300/120° fekvéssel. /Erdélyi J., Erdélyiné Bekő I. Nagykőrös/

NGC 2447 = M 93 NY Pup /07424-2345/

5,0 L f/10,8 54 x: Mintegy 1/4 LM-nyi /kb. 15'/ részben ködös háttérű kissé torz háromszög alakú, vagy lapított "trapéz"-szerű halmaz kéttucatnyi finom csillaggal. /Zana E. Nagykőrös/



NGC 2682 = M 67 Cnc NY
/08485+1200/

Sipos László Dusnok
6,3 L f/13,3 N=34 x LM 1°08'
és 20x50 B

20x50 B: Ködös, szabálytalan
folt, bontás nélkül.

6,3 L 34 x: Részleges bon-
tás EL/KL határon.

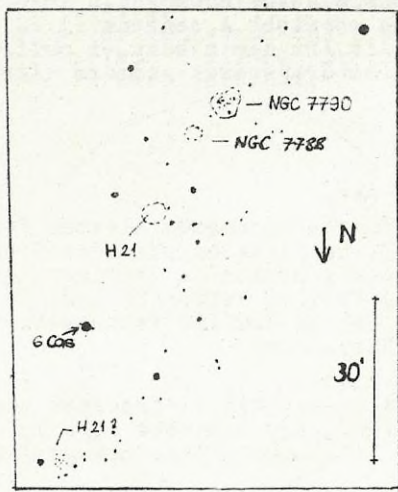
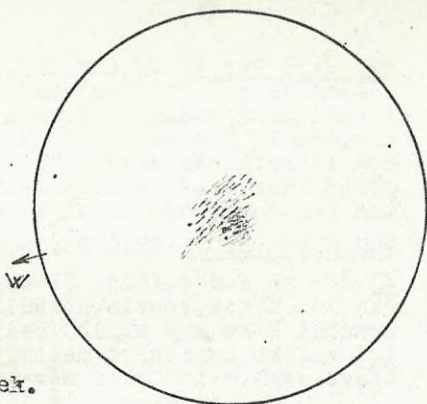
53 x: Javul, EL-sal szinte
teljesen bontottnak tűnik,
nagyon sűrű, érdekes NY.

Talán 30-40 csillag a fur-
csa asszimmetrikus alakban
/15,0 T Erdélyi J.N.körös/

NGC 2068 = M 78 Ori DF
/05442+0002/

Sipos László Dusnok
6,3 L 53 x LM 48'
Zana E. Nagykörs
15,0 T f/3,9 98 x LM 25'

A DF 6,3 L-vel furcsa ködös
fénylés két csillaggal a
centrumban/EL-sal zöldes
színérzet! / 34-53 x/Sipos L.
15,0 T 98 x: Egyértelmű a
lágy fényű "üstökös csóva"
szerű megjelenés kettős mag-
gal. A belső vidékek érezhetőek.



NGC 7790 Cas NY
/23559+6056/

Szabó Sándor Bóly
10,0 T f/10

Szabó Sándor bólyi amatőr-
társ küldte be -azonosítás-
ra a mellékelt rajzot, mely
az NGC 7790 Cas NY-t és kör-
nyékét ábrázolja.

A rajz tájolóása szerint be-
jelöltük a helyet, ahol az
NGC 7788 NY található, ez a
kisebb amatőr műszerekkel
csak igen jó légkörnél ész-
lelhető.

Leíró észlelések:

NGC 752 And NY 6,3 L 34 x: Optimális nagyítás, a halmaz kitölti az egész LM- t. Némileg hasonlít az M 35 Gem NY-ra bár nagyjából egyforma fényes csillagok alkotják. EL-sal egy sűrűbb csillaggócot véltem látni, meglepetésre a halmaz peremvidékén. /Sipos L. Dusnok/

NGC 2168=M 35 Gem NY 6,3 L 34 x: Kiterjedtebb az NGC 752 And NY-nál, középponti részén erősen koncentrált, a peremvidékeken egyre ritkább, egyenletesen terül szét. 20 x 50 B : Nagy kiterjedésű fényes folt, gyenge bontás nyomaival. /Sipos L. Dusnok/

NGC 2158 Gem NY 6,3 L 53 x: Az M 35 peremvidékeinek észlelése közben figyeltem fel erre a rendkívül halvány, kis kiterjedésű szürkés/bontatlan/halmazocskára. /Sipos L./

NGC 6720= M 57 Lyr PL 50,0 T f/15 470,750 x: Még a 750 x nagyításnál sem fényszegény a szóban elmondhatatlan intenzitásvizonyokat felfedő "gyűrűsköd". A központi csillag azonban csak 470 x-nél volt sejthető valamennyire! /Mizser A., Holl András Bp./

NGC 2323= M 50 Mon NY 6,3 L f/13,3 34 x: Halvány, ködös foltnak észleltem, bár EL-sal enyhe bontás sejthető 6-7 csillag erejéig. 53 x: Ujabb részletet nem adott. /Sipos L./

NGC 6694= M 26 Sct NY 10,0 T f/10 70 x: Elsőre 4 csillag látszott rombusz alakban, egy 9^m csillaggal a NY végén. KL-sal feltűnik még két ködbeágyazott csillag is. A halmaz EL/KL-sal ködben fekszik enyhe ellipszis alakban K/NY irányban. K-re egy nyulvány érezhető. /Szabó S. Bóly/

NGC 6705= M 11 Sct NY 10,0 T f/10 70 x: A már többször észlelt halmaz jó légkörnél igazán felemelő látvány. Egy fényes csillag körül szabálytalan alakú ködösség látszik; ettől NY-ra egy halványabb csillag körüli ködösség különválva látszik a fő ködtömegetől. Két K/NY irányú párhuzamos sáv látszik, melyet körülvesz az É/D irányú fényes fő ködtömeg/ez elliptikus és min. 50 csillagot tartalmaz/. A D-i részen két "szarvszerű" nyulvány áll ki, ebben továbbá 5 csillag észlelhető EL-sal. /Szabó S. Bóly/

NGC 6712 Sct GH 10,0 T f/10 70 x: Homogén felületű, központi fényesedés nélkül látszó kb. 10^m fényességű, 2' körüli GH, amely EL-sal 3'-re sejthető. Köralakú, az EL/KL változtatásával is még mindig homogén, azonban a periférián három igen halvány csillag érezhető, ezek minden bizonnyal eltérő csillagok lehetnek. /Szabó S. Bóly/

- Szabó S. fenti észlelései 1984 aug.-ban készültek, melyeket csak késve, december végén tudott beküldeni.

PAPP SÁNDOR