



Bolygók

Mars – 1988 augusztus

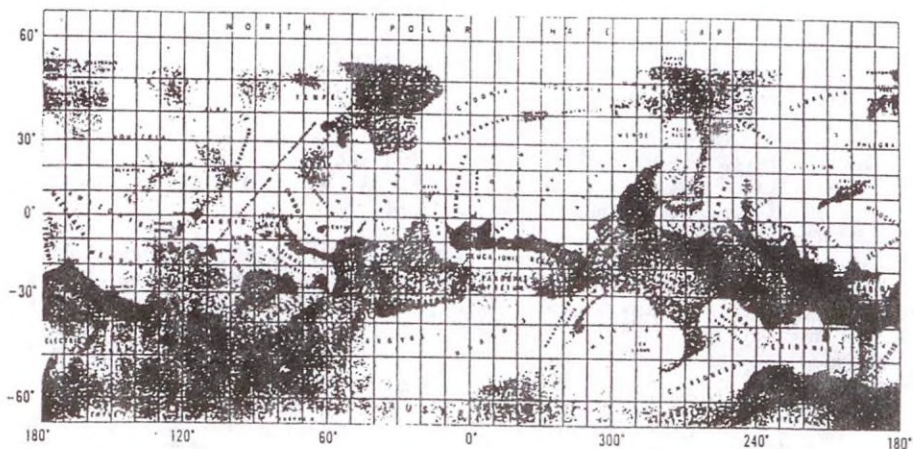
Megfigyelő	rajz	egyéb észl.	műszer
Babcsán Gábor (Budapest)	6	CM,F,I	16 T
Balázs Antal (Budapest)	3	CM,I	20 L, 10 L
Berente Béla (Kocsér)	3	CM,F,I	25 Cass.
Csukás Mátyás (Nagyszalonta, R)	2	I	6,3 L
Dán András (Budapest)	6+2f	CM,F,I	15,2 T
Decsi László (Bóly)	1		11 L
Iskum József (Budapest)	13	CM,F,I	15,5 T, 10 L
Orha Zoltán (Budapest)	4	CM,F,I	11 T
Szabó Sándor (Bóly)	3	I	11 L
Szauer Ágoston (Szombathely)	2	I	10 T
Szentaskó László (Budapest)	2	I	10 T
Vicián Zoltán (Héhalom)	1		25 T

Összesen 12 megfigyelő 45 vizuális és 2 fotografikus észlelést végzett. Rövidítések: L= refraktor, T= reflektor, CM= centrálmeridián-érték számítás, F= szűrő használata, I= intenzitásbecslés, f= fotó.

Augusztus 1-jén (02:45 UT) a bolygó legfeltűnőbb alakzata a Solis Lacus (3 int.) volt. A legvilágosabban a Tempe és az Argyre I területek látszóttak. Ez utóbbi az SPC nyugati oldalához csatlakozott (Berente). 04:00-kor a Solis Lacus, a Lunae Palus, az Aurorae Sinus és a Mare Erytrareum voltak a legkontrasztosabb alakzatok. Az északkeleti peremen 7–8 intenzitású világos terület látszott (Babcsán). 2-án (02:00) Berente szerint a Solis Lacus kisebb lett (kevésbé kiterjedtnek tűnt), s még sötétebb (2 int.). A Tempe változatlanul a legvilágosabb alakzatnak bizonyult.

6-án (03:00) zöld fényben az SPC és környezete tisztán látszott, míg a bolygó többi területe homályos volt! A déli hósapka északnyugati peremén egy feltűnő fehér foltot (a pólus környéki köd) vett észre Babcsán. Másnap (02:00) az említett fehér terület már délebbre látszik. Normál fényben kivehető, zöldben feltűnő, kékbén és vörösben nem látszik (Babcsán)! A színszűrős megfigyelések összevetése alapján valószínű, hogy Babcsán egy kiterjedt ködös területet vett észre. Ezen a napon a Sinus Meridianii bizonyult a legkontrasztosabb alakzatnak.

9-én (02:30) az Ismenius Lacus rendkívül jól látszott mélyvörös színben. Végre jól észrevehető a nagy kiterjedésű Mare Acidalim (Berente). 10-én (23:40) az Ismenius Lacus ismét a legkontrasztosabb felszíni alakzat (2 int.). A Hellas ragyogóan szembe tűnő, bár két különböző intenzitású — koncentrikusan elhelyezkedő — területre oszlik (Dán). Másnap hajnalban



De Vaucouleurs 1971-ben publikált általános Mars-térképe



1988. aug. 6. 3:00 UT
160/1390 refl., 347x
Babcsán Gábor (CM 7⁰)



1988. aug. 11. 02:00--
02:10 UT, 152/1524 refl.,
220x, 380x; Dán András
(CM 30⁰)



1988. aug. 12. 3:30 UT
160/1390 refl., 347x
Babcsán Gábor (CM 343⁰)



1988. aug. 20. 03:20--
03:57 UT, 100/1000 refr.,
200x; Iskum József
(CM 270⁰)

(02:00) az Ismenius Lacus elnyúltabbnak tűnik (mint éjjel), a Chryse nem különállóan, hanem a Niliacus Lacusszal és az Aurorae Sinusszal egybefüggőnek látszik (Dán).

12-én Babcsán (03:00) igen részletes rajzot készített. A CM 343 értéknél végzett megfigyelést hasonlítuk össze a mellékelt — de Vaucouleurs által összeállított — térképpel. Valamennyi nagy felszíni terület látszik, kivéve az északkeleten lévő Mare Acidaliumot!

14-én (01:00) a Syrtis Major északi csücske ismét a megszokottnál kontrasztosabb volt. A Hellas pedig, amelyet a Mars "szemének" is hívnak, újra a legragyogóbb alakzat volt (8 int., Dán). 15-én (02:00) Babcsán ismét kitűnő megfigyelést végzett. Meglepő, hogy a korábban feltűnő Ismenius Lacus most nem látszott! A Hellas zöldben és sárgában is a legfényesebb terület.

17-én, 18-án és 19-én az északi féltekén semmilyen felszíni alakzatot nem lehetett észrevenni (Balázs, Orha, Szentaskó)! Kék fényben (19-én, 22:30-kor) az egyenlítőstől délre fekvő Mare Sirenum és a Mare Cirumerium jól látszott, de az egyenlítőstől északra semmilyen felszíni alakzatot nem volt észrevehető. Normál, vörös és sárga fényben a látvány hasonló volt (Orha).

20-án (03:20) a Syrtis Major nyugati oldalához részletdús terület (Isidis Regio, Moeris Lacus, Libya, Amerthes) csatlakozott. A két legvilágosabb terület a Hellas és az Ausonia (a Hellashoz képest kisebb méretű) volt (Iskum). 25-én 00:10-kor az északi félteke ismét egységes, 7,5 intenzitású homogén területnek látszott (Dán)! 03:15-kor a Casius és a Syrtis Major közötti Isidis Regio nem látszott. Az SPC körül "gallérszerűen" húzódott a Thyphis Fretum (3 int., Iskum).

27-én (03:10) az SPC körül a Thyphis Fretum mellett a Mare Chronium is jól észrevehető (3,5 int.) volt. Kék színben az Eridania e két területhez csatlakozóan látszott, míg narancssárgában nem lehetett észrevenni (Iskum). 23:00-kor az északi félteke ismét homogén terület volt (Dán).

28-án (03:20) a Mare Tyrrenum, Cirumerium és Sirenum összefüggő, sötét (2 int.) terület volt. A CM közelében lévő Aeolis 8 intenzitású, fénylő, kör alakú terület volt (Iskum). 29-én (03:10) a Rusena (9 int.) volt a legfényesebb alakzat (Iskum). 31-én (01:50) a Memonia (8 int.) volt feltűnő terület, az északi féltekén sejteni lehetett egy nagykiterjedésű (Arcadia ?) alakzatot. Az északi félgömb továbbra is homogénnek látszott (Dán). 03:20-kor is az északi rész kontraszttalansága volt szembeszökő (Iskum).

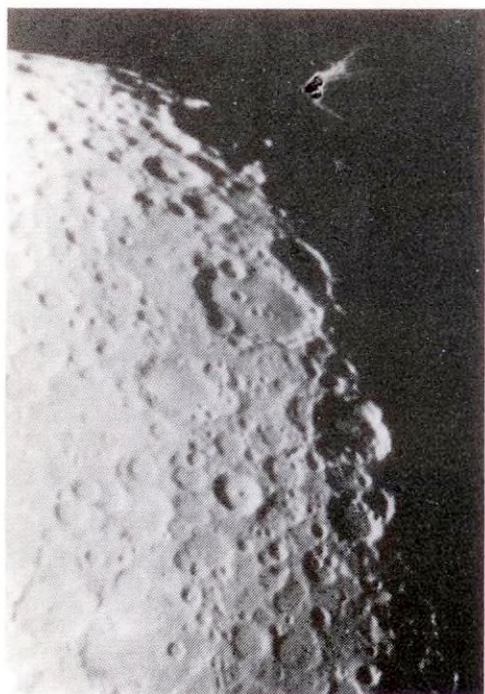
A hónap folyamán a déli pólussapkát minden észlelő látta. A rajzokból nem látszik egyértelműen, hogy kiterjedése fokozatosan csökkent. Mindenki 9 ill. 10 intenzitású alakzatnak jegyezte fel. A sapkát vizuálisan és fotografikusan is kidomborodónak jegyezték fel.

A fázis növekedését tükrözték a rajzok. Dán András 10-én 4, 13-án 2 mp-es expozíciójú felvételeket készített. A Syrtis Major jellegzetes, háromszögletű területe jól látható a fotókon.

ORHA ZOLTÁN



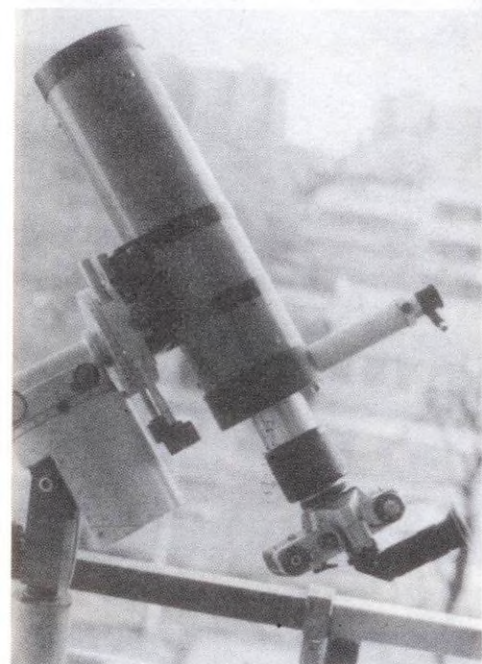
1



2



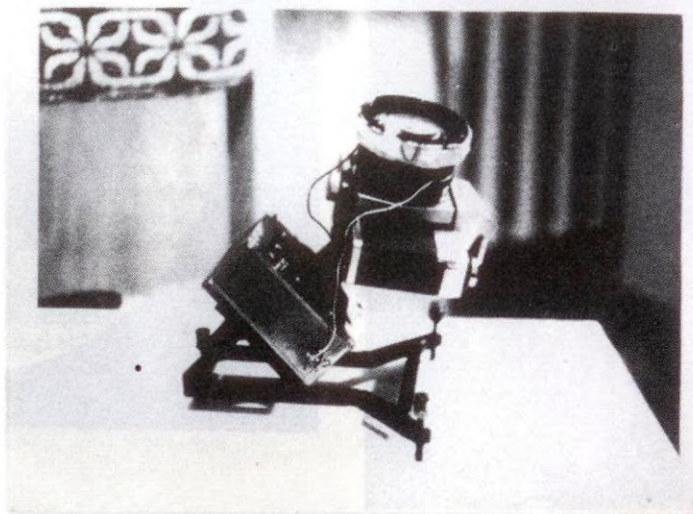
3



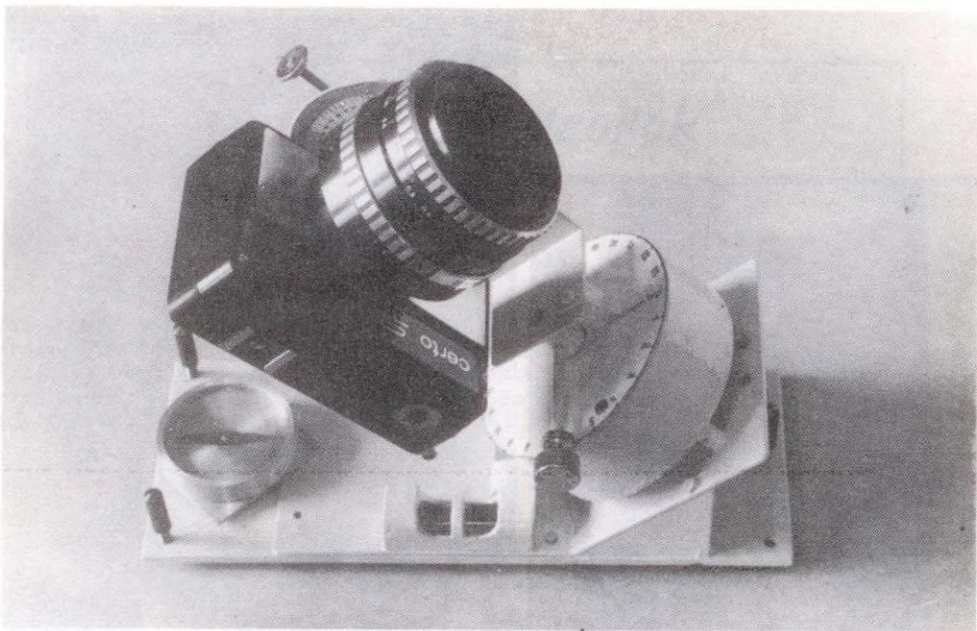
4



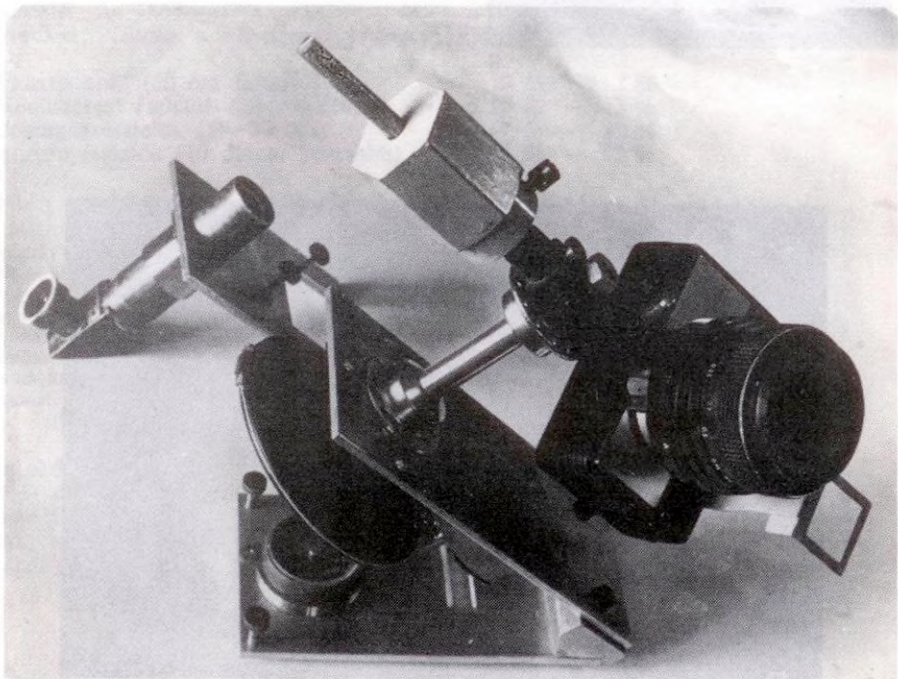
5



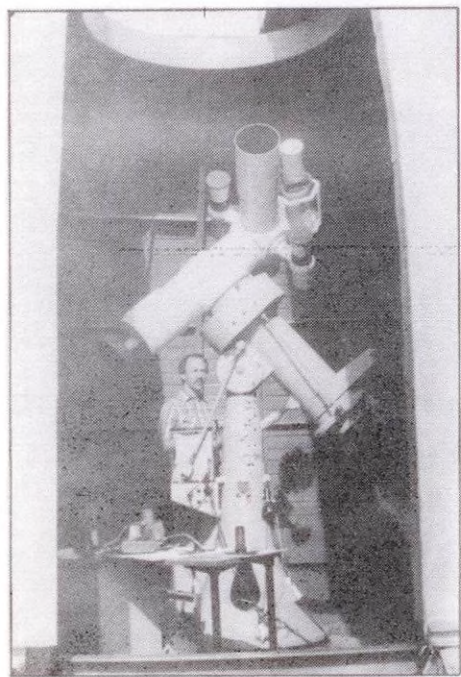
6



7



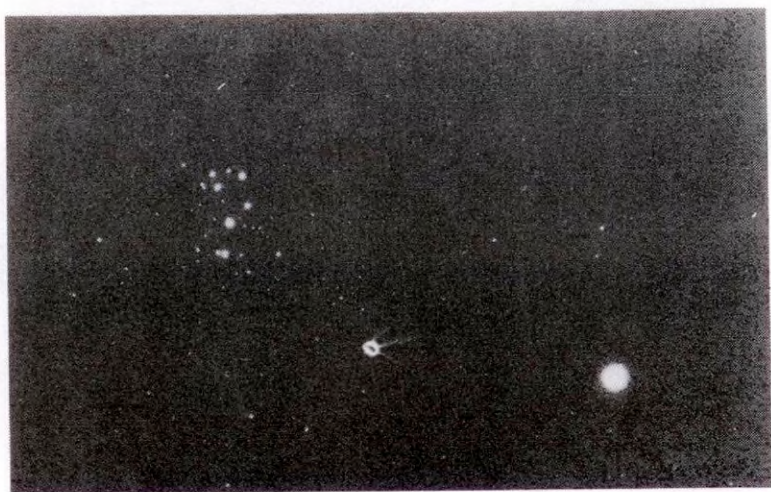
8



9



10



11