



Hold

december

Észlelő	R	L	HK	F	Műszer
Babcsán Gábor (Budapest)	1	-	-	-	8 L
Balogi András (Balatonfűzfő)+	1	1	-	-	5 L
Berente Béla (Kocsér)	-	-	-	1	25 C
Bozány Imre (Csitár)	4	1	-	-	10 T
Dóczi Ottó (Budapest)	-	-	-	2	20 T
Fülöp József (Bóly)	1	1	-	-	10 T
Görgei Zoltán (Tamási)	1	1	-	-	5 L
Hadházi Csaba (Hajdúhadház)	4	4	-	-	16 T
Kocsis Antal (Balatonkenese)	2	6	4	-	7,5 L
Ladányi Tamás (Balatonfűzfő)	1	1	-	-	5 L
Petrovics Péter (Budapest)	5	1	-	-	5 L
Sápi Csaba (Kecskemét)	6	3	-	-	20 T
Tóth Róbert (Balatonkenese)	1	-	-	-	8 L
Vicián Zoltán (Héhalom)	1	1	-	-	25 T

Összesen: 14 észlelő 54 megfigyelést végzett. Rövidítések: R=részletrajz, L=szöveges leírás, HK=holdkráter keresztmetszet, HF=holdfázis, F=fotografikus észlelés, T=tükrös távcső, L=lencses távcső, S=légköri nyugodtság, T=légköri átlátszóság, +=új észlelő.

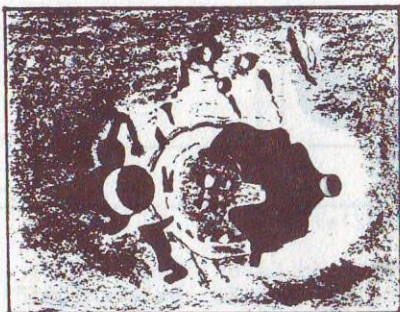
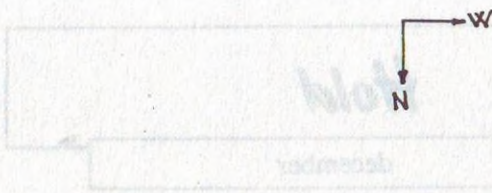
A decemberi észlelések közül ki kell emelni Sápi Csaba művészi kidolgozású festményeit, melyeket egészen különleges technikával készített. Ugyancsak példaként állíthatom Babcsán Gábor aprólékosan kidolgozott, szinte térhatású rajzát, melynek részletei remélhetőleg nem vesznek el a nyomában. Fülöp József is folytatta rajzolósi programját kiválasztott területekről.

Az elmúlt félévben újabb Hold-észlelési cikkek fordításait készítette el Farkas Ernő, Fülöp József, Katona János, Pudleiner Rezső és Rizmayer Katalin. Sajnos továbbra sem megoldott a fordítások sokszorosítása, pedig hasznos lenne, hogy minden észlelőnkhez eljussanak.

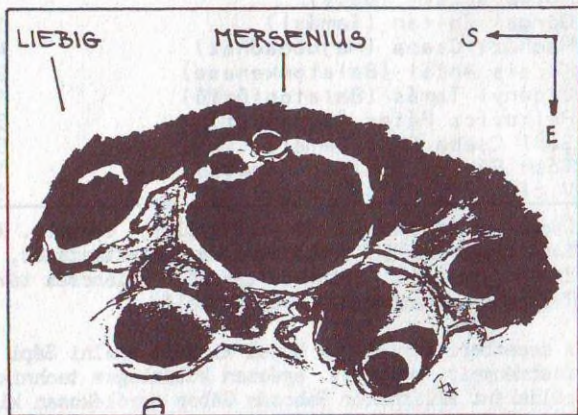
Szöveges leírások

Mersenius és Liebig kráterek

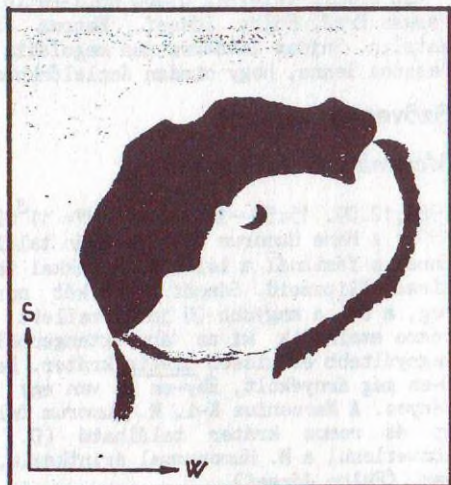
1989.12.09. 15:58—16:31 UT HF= 11^d06^h50^m 100/900 refl. S= 8 T= 4,5
180x: A Mare Humorum Ny-i partján található ez a közepes méretű kráter. Ennél a fázisnál a belseje árnyékkal telt. Fala csipkés, keskeny. Alakja kissé ellipszoid. Sáncaát Ny-on két apró, rátelepült gyűrűshegy szakítja meg, a D-i a nagyobb (N jelű) mellett Ny-ra egy magányos csúcs világos része emelkedik ki az árnyéktengerből. A Merseniustól D-re látható a megnyúltabb és kisebb Liebig kráter. Belseje teljesen árnyékkal telt. Sánca D-en még árnyékolt, ENy-on is van egy "rés". A megvilágított rész igen fényes. A Mersenius K-i, M. Humorum felőli oldalán számos kisebb-nagyobb ép és romos kráter található (D, E, P, S jelűek). Ezek nagyrésze közvetlenül a M. Humorummal érintkezik, de még a kontinentális területen van. (Fülöp József)



Aristoteles—Michell
 1989.12.13. 06:00 UT
 80/840 refr., 210x
 (Babcsán Gábor)



Mersenius—Liebig
 1989.12.09. 16:31 UT
 100/900 refl., 180x
 (Fülöp József)



Fabricius kráter
 1989.12.02. 16:45 UT
 50/540 refr., 135x
 (Ladányi Tamás)

Plato kráter

1989.12.20. 05:00—05:15 UT HF= $21^{\text{d}}19^{\text{h}}34^{\text{m}}$ 50/700 refr. S= 6 T= 5
87x: A Mare Imbrium É-i partján, az Alpok hegységbe ékelődve látható ez a nagyméretű, feltűnő, éles hegyekkel körülvelt ellipszis alakú, fallal övezett síkság. A fogyó fázisnál még kevés árnyék vetődik a belsejébe, csak a Ny-i fal vet keskeny árnyékat befelé. Falai alacsonyak, de egyenletesek, vagy csak a Ny-i rész összetettebb. Belseje teljesen sima, környezetéhez képest jóval sötétebb, de a kis méretű refraktor miatt részlet nem látható talaján. (Petrovics Péter)

Walter – Regiomontanus – Purbach

1989.12.20. 04:33—04:54 UT HF= $21^{\text{d}}19^{\text{h}}13^{\text{m}}$ 160/1000 Refl. S= 6 T= 5
90x: Feltűnő, nagyméretű krátercsoport, falaiknak K-i fele a terminátoron. D-en a W. kissé ovális alakú, belseje megvilágított, a sáncfal vet befelé kis árnyékat. Tőle É-ra az eléggé szabálytalan alakú R. látható. A P. felől D-re átnyúló falrészleten egy kis vulkanikus kiemelkedés. A R.-hoz közvetlenül kapcsolódik É felé a szintén nagyméretű, közel kör alakú P. kráter. Belsejében néhány kisebb kráter és egy pici, domszerű kiemelkedés látható. É felé már nem látható a LaCaille kráter, de sötét területként helye kijelölhető. A R. K-i falától pedig K felé egy hosszú, ívelt, világos vonulat látható, ez valószínűleg a Werner Ny-i fala vagy a hegyvidék egy magasabban fekvő darabja. Igen feltűnő ennél a fogyó fázisnál ez a vidék. Szép és részletes! (Hadházi Csaba)

Philolaus – Anaximenes

1989.10.24. 03:00 UT HF= $24^{\text{d}}05^{\text{h}}12^{\text{m}}$ 200/1000 refl. S= 7 T= 4
167x: A fogyó Hold É-i szarvát K-ről a hamuszürke fény övezi. A Philolaus belseje teljesen árnyékban van, körvonala szabálytalan ellipszis a lapos rálátás miatt. Az Anaximenesnek csak a K-i része látszik, belseje kissé sötétebb árnyalatú, mint környezeté. A Mouchez bizonytalan körvonala még felismerhető az elkeskenyedő sarló hegyén. A P.-től D-re egy feltűnő, M alakú hegygerinc húzódik (ez valószínűleg a C jelű lepusztult falú kráter és környezeté. (Sápi Csaba)

Erathosthenes kráter

1989.12.21. 01:30 UT HF= $13^{\text{d}}15^{\text{h}}48^{\text{m}}$ 200/1000 refl. S= 6 T= 3
250x: Feltűnő, nagyméretű, közel kör alakú kráter. A terminátor közepén kiugró képet alkotnak a majdnem szabályos alakú kráter és az Appenninek hegység mélyen benyúló, szigetként kiemelkedő töredékei, melyek É-ról körülveszik a krátert. A kráter 4/5-ét árnyék fedi, központi csúcs így nem látszik, de a teraszos fal részletei igen. A K-i perem fényes félkört alkot, árnyéka belefolyik a fény-árnyék határába, amely finom átmenetet képez a Sinus Aestum vidékén. (Sápi Csaba)

KOCSIS ANTAL

Napfogyatkozás-expedíció

Az Uránia Csillagvizsgáló 1990. július 10—30. között expedíciót szervez a finnországi napfogyatkozás megfigyelésére. Programelőzetes: Vardø szigetén (Norvégia) megemlékezünk Hell Miksa szenzációs Nap—Föld távolságmeghatározásáról; július 22-én "átéljük" a napfogyatkozást (Joensuu, Finnország); megtekintjük a Pulkovói Csillagvizsgálót (Szovjetunió). Irányár: 25 ezer Ft + 200 nyugatnémet márka.