



Bolygók

Jupiter – március–április

Észlelő	Észlelés	Műszer
Abonyi László (Tát)	3 I	6,3 L
Babcsán Gábor (Budapest)	2 I	10,2 L
Borsányi István (Sükösd)	1	10 T
Bozány Imre (Csitár)	1	10 T
Gyzenizse Péter (Komló)	13 I,CM,C	8 L
Kormányos Krisztián (Sükösd)	1	10 T
Láng Miklós (Pécs)	8 I,CM,C	17 T
Nagy Mélykúti Ákos (Pécs)	21	10 L
Papp Krisztián (Tát)	2 I	6,3 L
Papp Sándor (Kecskemét)	1 I,CM,C	24,4 T
Presits Péter (Budapest)	3 I	6,3 L
Szilva Ildikó (Tát)	3 I	6,3 L
Vincze Iván (Pécs)	7 I,CM	20 C

Rövidítések: I= intenzitásbecslés, CM= CM-átmenet mérés, L= refraktor, T= Newton-reflektor, C= Cassegrain-reflektor.

A március-áprilisi időszakban Gyzenizse P. és Papp S. észlelései alapján a sávokra szürkés szín volt jellemző (az NTB, NEB, SEB esetenként barnás megjelenésű). A zónák a sárga különböző árnyalatait mutatták.

Sávok és zónák

NPR: Intenzitását 4 és 7 közöttinek becsülték az észlelők.

NNNTB: Csak Babcsán G. ábrázolta az NPR elsötétülő szegélyeként.

NNTeZ: Egyedül Babcsán G. látta 10,2 cm-es apokromátjával, intenzitása 4,6-os átlaggal jellemezhető.

NTNB: Vincze I. március 1-jén 20 cm-es Cassegrainnel, Gyzenizse P. 8 cm-es lencsével látta, 6,7-es ill. 4-es intenzitással jellemezték.

NTeZ: Jól észlelhető zóna, a róla készült intenzitásbecslések alapján fényes, esetenként kissé árnyalt megjelenésű.

NTB: Általában 3-3,5 az intenzitása, de néha halványabb, 4,5-5. Néha rögös (Láng, Nagy M. Á.), Vincze 1-jén rövid rést látott benne.

NTRz: Fényesnek mondható 8-as intenzitásával.

NEB: Szinte minden észlelésen 3-as intenzitásúnak jelölték. Gyakoriak a rögök, oszlopok, hosszú elsötétedések, oválok. Március 8-án Láng M. és Nagy M. Á. hatalmas, körfűzérszerű képződményt láttak, rajzaik alapján a közepe kb. CM I= 333 fokon lehetett. Ugyancsak Nagy M. Á. CM I= 230 foknál is észlelt hasonló alakzatot. Április 14-én egy rés volt benne megfigyelhető, mely az EZ-ben is folytatódott (Nagy M. Á.).

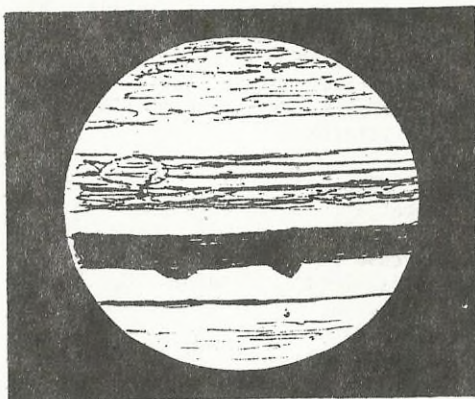
EZ: Továbbra is igen változékony terület, a NEB-nek és a SEB-nek köszönhetően. Láthatósága alkalomról alkalomra módosul, a két egyenlítői sáv szélességingadozása miatt. Szélességén gyakran megjelennek világos oválok (Babcsán, Gyzenizse, Láng, Papp, Presits).

SEB: Osztotttsága kis távcsövekkel is egyértelmű (Gyzenizse, Borsá-

nyi, Kormányos, Presits). Láng április 2-án három egymással érintkező öblöt látott az egészen a NEB-ig lehúzódó SEB-ben, melyek így -- az észlelő szavaival élve -- "árkásort" alakítottak ki. Intenzitása 7-es volt, szemben a sáv 6-os intenzitásával, az utolsó széle nagyjából CM I= 50 fokon volt. A GRSh igen határozott, Vincze március 5-én és 8-án szokatlanul mélynek látta.

STRZ: Csendes, intenzitása 7-8 körüli érték.

GRS: Gyenizse és Vincze készített CM-méréseket 52 és 56,3 fok közötti eredményekkel a közepére, és 59,3-61,8 fokos értékekkel a végére vonatkozóan. A Folt elejét és végét a GRSh zavaró jelenléte miatt nehezebb mérni, a fenti adatok viszonylag kis szórása mégis arra utal, hogy érdemes vele próbálkozni.

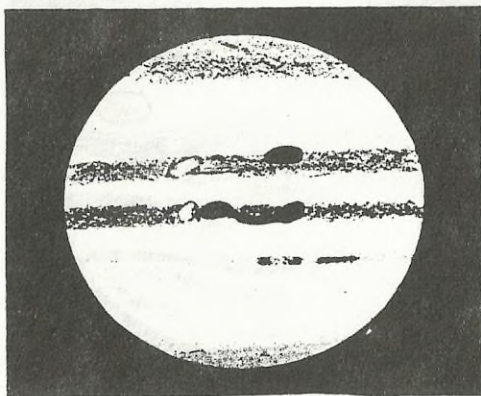


03.01. 02:00 UT

CM I: 329 CM II: 186

10 L, 153x (Kormányos K.)

A SEB p oldalán hatalmas, nagyságban a Vörös Folthoz hasonlítható ovál látható. Az ovál mögött a sáv felbomlik komponenseire (SEBs, SEBZ, SEBn); északi szegélye kissé sötétebb. Két alacsony kivetülés látszik a NEB északi részén. Az NTB és az NPR között jól látszik az NTEZ.



03.08. 21:00 UT

CM I: 330,3 CM II: 127,2

10 L, 166x (Nagy M. Á.)

A SEB-ben és a NEB-ben egy-egy ovál látható. A NEB-ben egy körfüzérszerű alakzat is megfigyelhető (az alakzatot Láng M. is megfigyelte, a két rajz jól egyezik). Az NTB-ben két elnyúlt kondenzáció van.

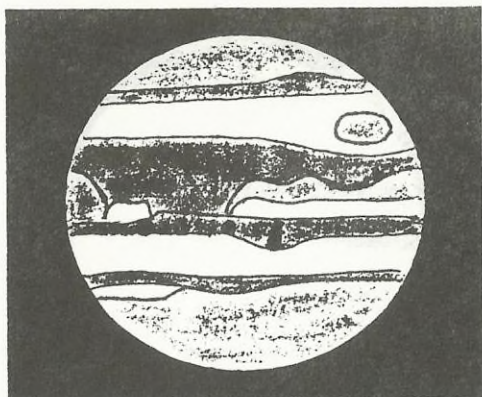


03.09. 22:10 UT

CM I: 170,8 CM II: 319,9

8 L, 168x (Gyenizse P.)

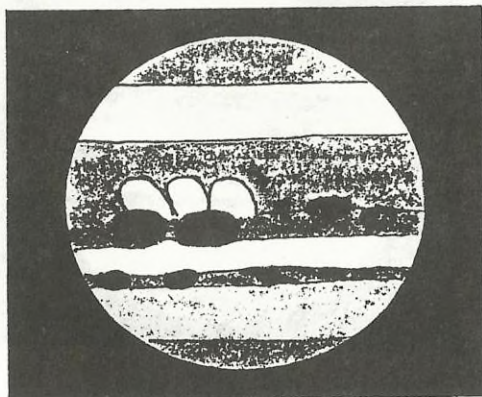
Az STB-ben a CM tájékán egy nagyobbacska kondenzáció látszik. A SEBs sötét, a SEBn közepéhez hasonlóan. A NEB-ben három rög látható. Az NPR déli részén jól látszik az NNTB.



03.27. 21:08 UT
 CM I: 95 CM II: 107,4
 20 C, 120x (Vincze I.)
 (zenitprizmás észlelés)
 Jól látszik az STB az SPR szegélyeként. A GRS alatti SEB részben hatalmas öbökként jelentkeznek a GRSB. A SEB D-i része kissé sötétebb az északon; az f oldalon két helyen is megszakad az EZ a SEB kivételése miatt. A NEB-ben három rög és egy oszlop figyelhető meg.



04.08. 22:30 UT
 CM I: 240 CM II: 160
 10,2 L, 175x (Babcsán G.)
 Jól látható az STeZ. Az STB-ben két kondenzáció van. Az STrZ p oldali részén egy világos ovál figyelhető meg. A SEB-ben két rög látszik. A NEB fantasztikusan részletűs: kivételések, kondenzációk, oválok kapcsolódnak egymáshoz. A NEB hasadása felett az EZ kissé sötétebb. Az NNTeZ és az NPR közötti NNNTB is jól látszik.



04.02. 22:30 UT
 CM I: 48 CM II: 14,2
 8 L, 200x (Láng M.)
 A NEB két hatalmas kondenzációja felett három kapcsolódó öböl figyelhető meg. Az NTB-ben három rög, középtűt egy oszlop látszik. Az NTrZ meglehetősen sötét.

STB: 6,3 cm-es műszer már jól mutatja (Abonyi, Szilva, Presits), jellemzőek az elnyúlt kondenzációk. Kevésbé üt el az SPR-től, az intenzitáskülönbség általában 0,5 körüli (Gyenizse, Láng, Vincze). Április 19-én Babcsánnak sikerült különválasztani az STBs-t és az STBn-t, a közöttük lévő terület 6-os intenzitású volt.

SSTZ: Babcsán G. észlelése alapján 4-es intenzitású.

SPR: Nyugodt vidék, intenzitása 4-5 körüli. Egy-két alkalommal a régió elsötétedése volt megfigyelhető (Babcsán, Presits).

VINCZE IVÁN

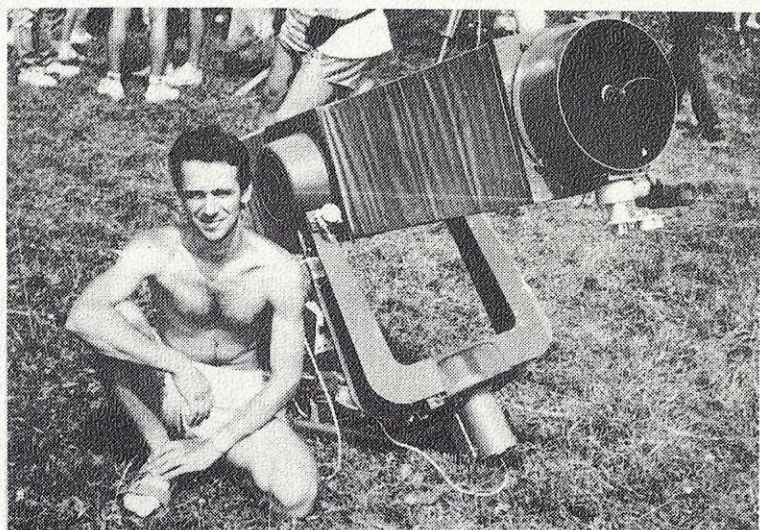
Ráktanyai kedvcsináló

Felvételeink a Meteor '91
tábor során készültek

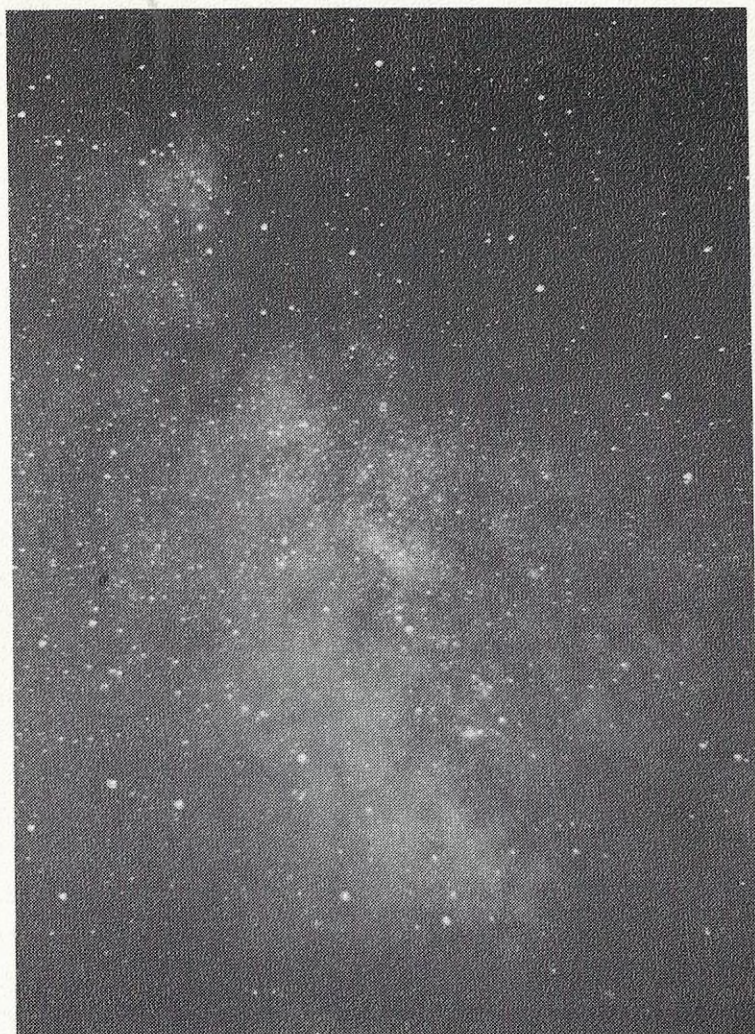
Érdeklődők állják körül Iskum
József 100/1000-es refraktorát

Déli pihenő (Csukovics Tibor
100/1000-es refraktorával és
„észlelőbuszával”)

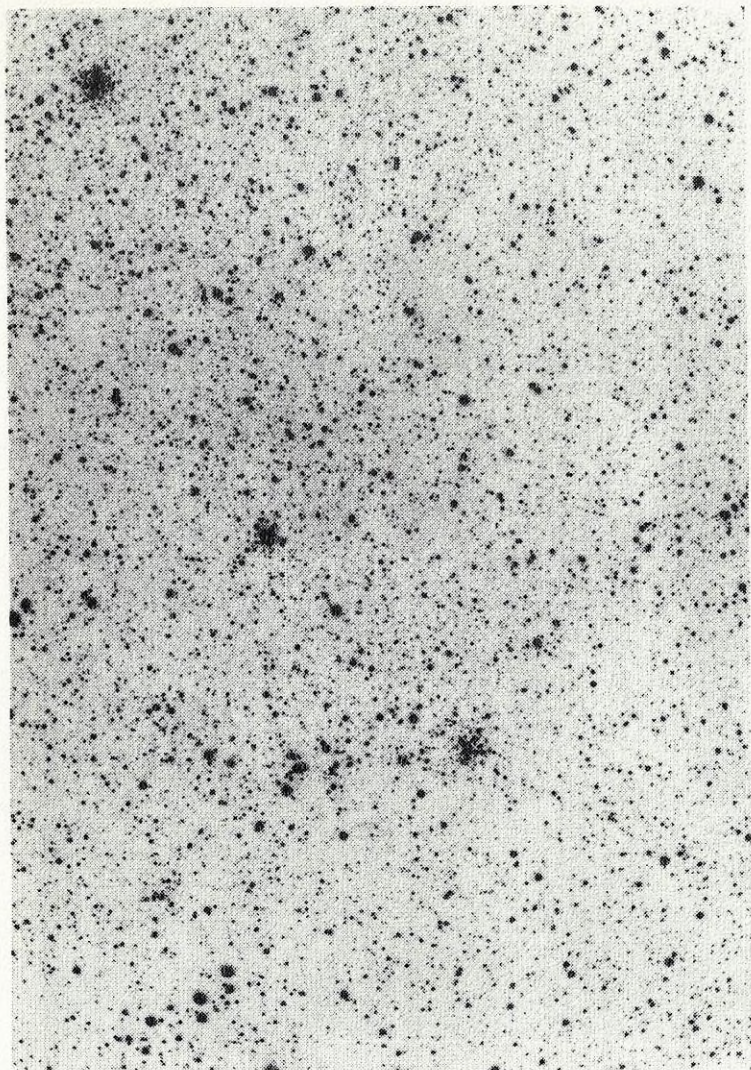




Néhányan a 120 fős **Meteor '91** tábor résztvevői közül
(fent). Dán András és 32 cm-es Newton-reflektora, melyen
számos, itthon szokatlan megoldást fedezhetünk fel *(lent)*.
(Szeiber Károly és Molnár Zoltán felvételei)



A Scutum–Sagittarius vidéke. 1991.08.11. 22:07–22:22 UT,
1,8/50-es objektív, Fujicolor 400 film (dr. Zseli József)



Nyílthalmazok az Aurigában. M37 (balra fent), M36 (középen) és M38 (jobbra lent). A fotót *Iskum József* készítette 1992. március 1-jén (egy ráktanyai észlelőhétvégén), 13 perces expozícióval, 2,8/180-as Sonnar teleobjektívvel, Fujichrome 1600-as filmre