



Messier Klub

Észlelések (április-május)

Tavaszi. Akár a galaxisok színönimája is lehetne, ha Messier objektumaira gondolunk. Bár mintha az időjárás elfelejtette volna, hogy a tél és a nyár között egy ilyen évszak is létezik. No, azért az ég csatornáin mellett néha az égi ablak is megnyílt a felhők közt, így beúsztak a látótérbe Messier tavaszi galaxisai. Ennek megfelelően a Leo és a Com-Vir galaxisai képezik a beérkezett észlelések zömét. Szauer Ágoston év eleji fotóit küldte el néhány szép nyílthalmazról és az M33-ról.

Kárpáti Ádám szép számú észleléséből kezdjük talán a Leo változatos galaxistriójával. Egy különös spirális (M95), egy spirális (M96), és egy elliptikus rendszer (M105) alkotja ezt a szép hármast.

Név	rajz/obj.	leírás	fotó/obj.	műszer
Csillag A.	3/3	-	-	7 T, 12,5 T
ifj. Erdei J.	3/3	-	-	10x50 B
Kárpáti Á.	18/21	-	-	10 T
Kiss P.	1/2	-	-	6,5 L
Sárneckzy K.	-	5	-	44,5 T
Szabó Gy.	2/3	-	-	17 T+HF-Glass
Szauer Á.	-	-	3/4	?



M95-96. 10 T, 37x: Mindkettő halvány, éppen csak érzékelhető GX. Az M96 kissé fényesebb és nagyobb. Magjuk határozott és kicsi, perifériájuk fokozatosan olvad a háttérbe. Mindkettő ovális. (Kárpáti Á.)

M95. 44,5 T, 230x: Alapvetően kerek megjelenésű. A nagyon kicsi, csillagszerű mag és az azt körülvevő 40"-es központi tartomány nagyon élesen elkülönül a külső, halvány régióktól, melyek 2"-re növelik a teljes méretet. A perifériák enyhén elnyúltak, K-Ny-i irányban. (Sárneckzy K.)

M96. 44,5 T, 230x: Mind a középponti rész, mind a külső rész sokkal elnyúltabb, mint az M95-nél. A belső rész 20"x30"-es. A belső rész közepén finom, csillagszerű mag látszik.

Gyengén észrevehető a spirálszerkezet! A PA 310 felé mutató kar DDNy-i széle fényesebb, a PA 130-ra nézőnek pedig az É-i fele. Az utóbbi spirálkar a fényesebb. Érdekes, hogy a központi „dudor” sem szimmetrikus, É felé sokkal lassabban olvad az égi háttérbe, mint a D-i fele. Ez utóbbi hirtelen tűnik el. (Sárneckzy K.)

M105. 10 T, 37x: Viszonylag fényes. A határozott mag körül egy kissé elnyúlt ködösség látható EL-sal. (Kárpáti Á.)

44,5 T, 230x: Nagyon erős belső tartomány, 30"-40"-es mérettel. Ezt egy kerek halo övezi, így a teljes méret 1,5. Kicsit elnyúlt K-Ny-i irányban. (Sárneckzy)

Sárnecky Krisztián nagytávcsöves észlelései szépen kiegészítik a 10 cm-es reflektorral készült megfigyeléseket. További két Leo galaxisról, az M65–66-ról küldött szép észlelést Szabó Gyula (l. Messier Hírek 21). Az M104 a Vir egyik közkedvelt, fényes galaxisa, bár kissé délebbre van a nyüzsgő sokaságtól, nem úgy mint az M89. Mindkettőt Kárpáti Ádám észlelte. A galaxisokon kívül néhány gömbhalmaz észlelés is készült ifj. Erdei József és Csillag Attila jóvoltából.

M89. 10 T, 37x: Meglehetősen fényes. K–Ny-i irányban megnyúlt. Határozott magja van, a széle felé hirtelen halványodik. (Kárpáti Á.)

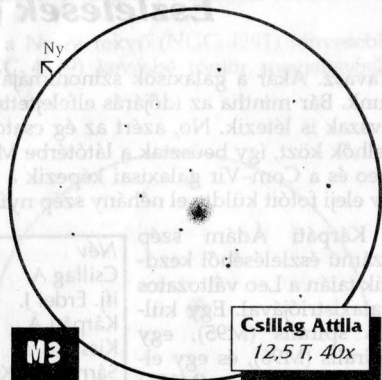
M92. 10x50 B: Halvány folt, csillagszerű maggal, nem túl látványos. (ifj. Erdei J.)

M3. 12,5 T, 40x: Nagy méretű, fényes GH. Középe kiugróan fényes. Nagy átmenettel halványodik, különösen EL-sal. Nem bomlott csillagokra. (Csillag A.)

Végül lássuk Szabó Gyula észlelését az UMa egyik szép spirálrendszeréről!



vattaszerű csomó látszik. A legnagyobb, (a Ny-i karban, a délebbi csomó) teljesen homogén, ívszerű. (Szabó Gy.)



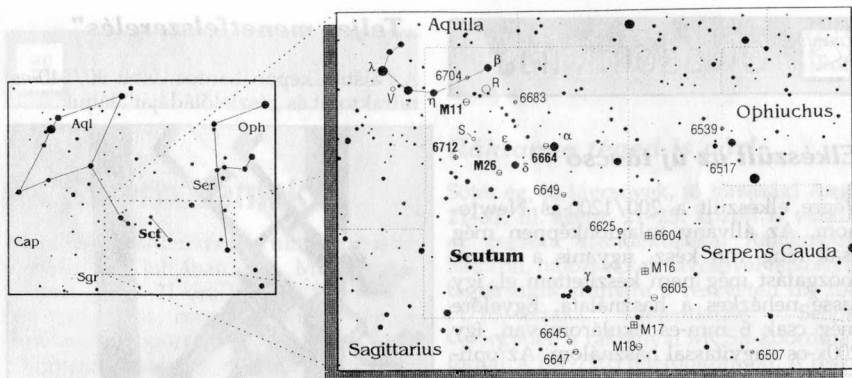
M101. 17 T, 120x: A HF-Glass szűrővel sokkal kontrasztosabbnak mutatkozik a fényes égen. Derengése több mint fél LM-t kitölt. Magja nem látszik. A belső tartományok PA 20 felé elnyúltak, valószínűleg a spirálkarok kiágazásai miatt. Felületén nyolc fényesebb

JÓZSA SÁNDOR

Binokulárral a Scutumban

Még tavaly, a Meteor szeptemberi számában jelent meg *Halmazparádé a nyári égen* címmel egy kis halmaz-túra, amelyben a Scorpius–Ophiuchus csillagképek csodálatos szépségű halmazait vettük szemügyre. Az idén folytatjuk ezt a sorozatot, ezúttal a Scutumban kirándulunk egyet. Elegendő ha a nyakunkba akasztunk egy binokulárt, és valamilyen részletesebb térképet is a hónunk alá csapunk.

A Scutum (Pajzs) kicsiny csillagkép, ámde sok látnivalót kínál. A Tejút szélesen hömpölyög ezen a tájon, itt van az egyik legfényesebb Tejút-folt, a hatalmas Scutum-felhő. Utunkat kezdjük az Aquila (Sas) farkába akasztott közismert „kampótól” (ezt szaggatott vonallal rajzoltuk térképünkön), vagyis keressük meg a λ Aql-t.



Változóészlelők számára bizonyára jól ismert ez a terület, hiszen három fényes változócsillagot is találhatunk a környéken. Mindhárom könnyű préda akár binokulárokkal is. Először a **V Aql** kerül a látómezőbe, majd a legnépszerűbb RV Tauri csillag, az **R Sct** képezi a kampó végét. Tőle kevéssel DK-re egy elmosódott fényfoltot mutat binokulárunk — ez az **M11**.

Ez a legsűrűbb nyílthalmaz a Messier-listán, 10 cm körüli műszerekkel kell megfigyelniük, hogy kényelmesen felbontva láthassuk. Jellegzetes patkó alakban láthatóak csillagai, közöttük két fényesebb, 7^m – 8^m -s nagyon szembetűnő. Alakját már a binokli is megmutatja, mint nem egyenletes fényességű foltot.

Innen déli irányban továbbhaladva először a harmadik változóhoz, az **S Sct**-hoz érkezünk. Ez egy 7^m -s csillagokból álló trapéz hosszabbik alapján vöröslik. Csak 3° -ot kell DNy felé mozdítanunk távcsövünket, és máris egy csodálatos nyílthalmazhoz értünk — az **M26**-hoz. Meglehetősen elhanyagolt, hiszen az M11 túlargyogja, akárcsak a Scutumban megbúvó többi nyílthalmazt. Pedig érdemes egy kicsit

alaposabban is megfigyelni ezt a szép objektumot. Elég sűrű, kb. 30 db 10^m alatti csillagból áll. Tőle Ny-ra, közvetlenül a fényes α Sct mellett látható az **NGC 6664**. Valamivel gazdagabb, mint az M26, méretre kb. megegyeznek. Kimondottan a kis nagyításokkal észlelőknek ajánlható. Visszatérve az M26-hoz, tőle ellenkező irányban, vagyis K-re egy gömbhalmaz bújkik meg, az **NGC 6712**. 20x60-as binokulárral csodálatosan szép látványt nyújt — nem érdemes kihagyni.

A térképen ábrázolt többi halmazt is érdemes felkeresniük, ezekről azonban inkább táblázatot adunk közre.

NAGY ZOLTÁN ANTAL

Név	Koord.	Típ., csillk.	m	'
NGC6507	1759-1726	NY Sgr	10,0	7
NGC6517	1802-0858	GH Oph	10,3	4,3
NGC6539	1805-0735	GH Ser	9,6	6,9
NGC6604	1818-1214	NY+DF Ser	6,5	60
NGC6605	1817-1458	NY Ser	6,0	–
NGC6611 (M16)	1819-1347	NY+DF Ser	6,0	35
NGC6613 (M18)	1820-1708	NY	6,9	9
NGC6618 (M17)	1821-1611	DF Sgr	6,0	46
NGC6625	1823-1203	NY Sct	9,0	–
NGC6625	1823-1203	NY Sct	9,0	–
NGC6645	1832-1654	NY Sgr	9,0	10
NGC6647	1831-1721	NY Sgr	8,0	–
NGC6649	1833-1024	NY Sct	8,9	6
NGC6664	1836-0813	NY Sct	7,8	16
NGC6683	1842-0617	NY Sct	10,0	11
NGC6694 (M26)	1845-0924	NY Sct	8,0	15
NGC6704	1851-0512	NY Sct	9,2	6
NGC6705 (M11)	1851-0616	NY Sct	5,8	14
NGC6712	1852-0842	GH Sct	8,2	7,2