



Mély-ég objektumok

Észlelő	Észlelés	Műszer
Csillag Attila (Arad, RO)	8	19,0 T
Hamvai Antal (Nagyhalász)	8	20,0 T
Kárpáti Ádám (Törökbalint)	1	10,0 T
Kelley István (Miskolc)	2	11,0 T
Kocsis Antal (Fűzfőgyártelep)	4	15,5 T
Molnár Zoltán (Torda, RO)	3	19,0 T
Patak Ákos (Pécs)	5	30,5 T
Sárnecky Krisztián (Budapest)	1	44,5 T
Schné Attila (Nemesvámos)	26+1f	30,0 T
Szabó Gyula (Szeged)	5	20,0 T

Október–november folyamán 10 fő 63 vizuális és 1 fotografikus megfigyelést végzett. Rövidítések: NY= nyíltalmaz, DF= diffúz köd, LM= látómező, EL= elfordított látás, KL= közvetlen látás, T= Newton-reflektor, C= Cassegrain-reflektor, L= refraktor, B= binokulár, f= fotó.

Az őszi észlelési időszakra két ajánlati lista is megjelent a Meteorban. A szeptemberi számban megjelent lista vonatkozik az október–novemberi időszakra, míg a novemberi ajánlat általános jellegű. Észlelőink aktivitására jellemző, hogy mindkét anyagból szép számmal érkeztek megfigyelések.

A két hónap észlelői közül nemcsak mennyisége miatt kell külön is megemlíteni Schné Attila 26 vizuális észlelését. Valójában sokkal több objektumról végzett megfigyelést — az ajánlott objektumokon kívül olyan, hazai szempontból kuriózumnak számító trófeákat is begyűjtött, mint az M31 galaxis gömbhalmazai, diffúz ködei, továbbá egy sor GX az And, az Ari vidékén, a Maffei I és II stb... Ehhez az októberi sok derült éjszaka és némi megszállottság is kellett — az észlelőssorozathoz csak gratulálni lehet! Sajnos az anyag közlésére a rovat terjedelme nem ad lehetőséget, de egyelőre hazai kontroll észlelési anyag sincs.

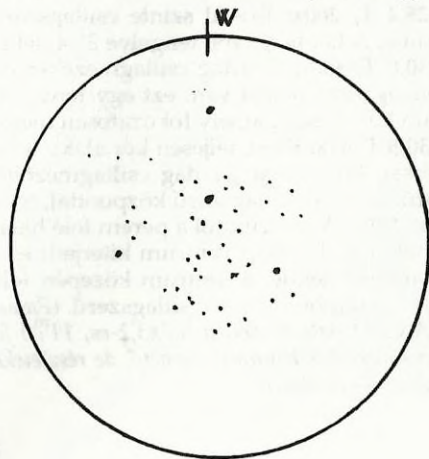
NGC 381 Cas NY

10,0 T, 92x: Kisméretű, halvány NY, EL-sal három csillaga látszik, ezek körül egy ködös folt érezhető, mely ÉNy/DK irányban megnyúlt. (Kárpáti Á.)

19,0 T, 100x: EL-sal kb. 10–15 csillaga elérhető, de halvány ködösségbe ágyazva, a halmazból É felé egy csillagsor indul ki. (Molnár Z.)

20,0 T, 150x: 10' körüli méretű halmaz, néhány 9–10 magnitúdós taggal (kék színűek), de a zöme 13^m0–14^m0 körüli, nagyjából kerek alakzatban.

⇒ 25,4 T 200x 15' ⇒



A D-i oldal kissé sűrűbb és diffúz, így az objektum elég zsúfolt, de közepesen gazdag látványt ad. (Hamvai A.)

25,4 T, ~200x: A LM felét kitöltő halmazban kb. 100 csillag látható $10^m,0$ – $11^m,0$ -tól a láthatóság határáig. Körszimmetrikusnak látszik kis füzérekkel, csoportosulásokkal. Négy feltűnőbb csillaga tetraéder vetületét jelöli ki, ezek $9^m,0$ – $10^m,0$ körüliek. A rajz többi ábrázolt csillaga helyzetét lehetetlen egészen pontosan bejelölni. (Dán A.)

30,0 T, 345x: Szépen kitölti a LM negyedét, bontottnak tűnik. É felé egy csillagsor nyúlik ki belőle. **100x:** Kettősök tűnnek fel, kb. 4–5 pár, emellett további 20–25 csillagra becsültem. (Schné A.)

A CCD Atlasz szerint 50 csillag tartozik a halmazhoz, de észlelőink vizuális becslései jóhiszeműek, s ami a lényeg: NY rajzolásra nagyobb távcsővel elég kevesen vállalkoznak.

NGC 7217 Peg GX

11,0 T, 54x: Már e nagyításnál könnyen látható. 96x-osnál kb. 2'-es, körszerű, eléggé diffúz folt, némi lapultság érzetével. Sűrűsödés vagy centrum nem volt érzékelhető, míg jobb égnél (10.23.) $10^m,0$ -s puha ködpára egyenletes fényességgel, nehezen meghatározott körvonalakkal. (Kelley I.)

19,0 T, 98x: Halvány fényű objektum, de KL-sal is kör alakúnak észleltem. Középe kis mértékben fényesedik, de tömör sűrűsödést nem láttam, pereme diffúz. (Csillag A.)

19,0 T, 50x: Halvány, de jól észlelhető GX. **100x:** Majdnem kör alakú objektum, központja fényesebb, a perem elég elmosódott. A LM csillagai némileg a CrB-re emlékeztetnek. (Molnár Z.)

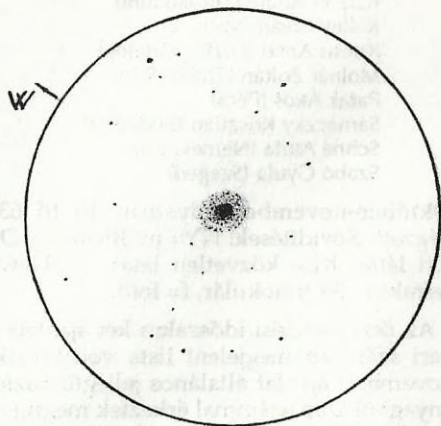
20,0 T, 150x: Kb. $4' \times 3'$ -nyi GX. Gyenge megnyúltsága É–D-i lehet, bár ezt EL-sal is nehéz eldönteni. A centrum csillagszerűnek látszik, elég fényes, és fokozatosan olvad a halóba. A köd ezüstös fényű és szép csillagkörnyezetben könnyen meg lehet találni. (Hamvai A.)

25,4 T, 200x: EL-sal szinte csillagszerű mag, de mintha több csomó is látszana benne. A GX hosszabb tengelye $3'$ – $4'$ lehet. (Dán A.)

30,0 T, 300x: Gazdag csillagmezőben fekszik. Fényes, nagyméretű, kör alakú GX. Csillagszerű magja van, ezt egy fényesebb központi tartomány veszi körül, majd a halo következik, amely fokozatosan megy át a háttérbe. (Schné A.)

30,5 T, 61x: Kicsi, teljesen kör alakú, kékesszürke foltocska, enyhe központi sűrűsödéssel, közepesen gazdag csillagmezőben. **153x:** Még mindig szabályos kör alak, sűrű, de nem csillagszerű központtal, halvány árnyalatú halóval. Kékesszürkének tűnik. **191x:** A centrumtól a perem felé haladva a felületi fényesség egyenletesen olvad a háttérbe. EL-sal a centrum kiterjedt és nem kör alakú. **277x:** A GX felülete mintha „darabos” lenne, a centrum közepén feltűnik egy intenzívebb mag, amely, bár fényes és tömör, de nem csillagszerű. (Patak Á.)

A CCD Atlasz szerint $3',7 \times 3',2$ -es, $11^m,0$ fényes (a hazai katalógus szerint $10^m,2$) GX kis távcsövekkel is könnyen elérhető, de részleteket csak nagyobb műszerekkel lehet — igen jó ég mellett — érzékelni.



30,0 T 300x 12'

NGC 7769, 7770, 7771 Peg GX

19,0 T, 98x?: Az aradi égi háttér mellett csak nagyon jó légköri viszonyoknak köszönhetően sikerült megtalálni az NGC 7769-et. EL-sal kör alakúnak, egyenletes fényességűnek, de igen halványnak találtam. (Csillag A.)

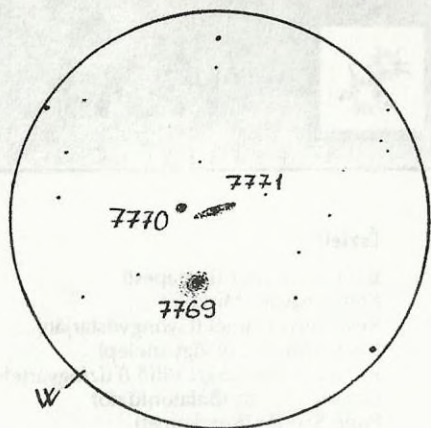
20,0 T, 150x: NGC 7769: kb. 2'x1,5-es, kissé elliptikus GX PA 10 táján (?) lapult, gyenge, picit csillagszerű mag, enyhe halo. NGC 7771: Néhány ívperccel K-re, kissé halványabb, de érdekesebb. Kb. 3'x1'-es ködszivar PA 250 fekvéssel, mintha fényesedne a centrum felé, de ezt nem lehet biztosan látni, akárcsak az ÉK-i peremen lévő előtérscillagot. A két GX összehasonlítva csodálatos, az NGC 7769 könnyű, a 7771 kellemes. (Hamvai A.)

25,4 T, 200x: A három ködpacát tartalmazó LM-ben a Ny-i szélén fekvő NGC 7769 a trió legkönnyebb tagja. A mag felé enyhén koncentrálódó fényű, 2' körüli, kicsit megnyúlt objektum. (Dán A.)

30,0 T, 200x: A csoport legfényesebb tagja az NGC 7769. A csillagszerű, fényes magot kör alakú halo veszi körül. Tőle DK-re az NGC 7771 megnyúlt PA 260/80 táján, egy árnyalattal halványabb az NGC 7769-nél. Csillagszerű magját láttam, kissé nagyobb az NGC 7769 magjánál. Közvetlenül mellette a kisméretű (egyharmad akkora) NGC 7770 kör alakú, pici halóval. (Schné A.)

30,5 T, 191x: NGC 7769: A GX a trió legfényesebb és legészakibb tagja. Majdnem pontosan kör alakú, kicsi központi sűrűsödéssel, ez EL-sal látható igazán. Felülete homogén, alakját nehéz becsülni. NGC 7771: A GX megnyúltságot mutat PA 280 mentén EL-sal. Központi sűrűsödés látszik gyenge halóval. A GX az NGC 7769-től PA 110°-ra K-re látható. NGC 7770: A három GX közül a leghalványabb, az NGC 7771 mellett közvetlenül DDNy-ra. EL-sal is igen halvány, központi sűrűsödés nélküli fénypamacs. (Patak Á.)

44,5 T, 230x: NGC 7769: Egyenletesen sűrűsödő, nem egészen kör alakú ködfolt. Mérete 1/2, a lapultság PA 110/290 mentén lehet. NGC 7771: A legszebb és legsejtelmesebb a három GX közül. Először a 30"x15"-es központi mag tűnik fel. Ezt egy halo övezi, ami 0,5x1'-re növeli a méretet. EL-sal halvány „bajuszok” jelennek meg, 2,5-re növelve a hosszát, így jól érezhető az éléről látszó spirálgalaxis. Néha úgy tűnt, mintha É-ről élesen olvadna az égi háttérbe, D-ről viszont elkenet. A lapultság PA 250/70 mentén becsülhető. NGC 7770: Kicsi, 20" átmérőjű, kör alakú, kompakt ködfolt, közvetlenül az NGC 7771 mellett DNy-ra. (Sárnecky K.)



44,5 T 230x 23'

PAPP SÁNDOR

Tr.2= Cr 29	Per	NY	02337+5546	7 ^m ,0
NGC 1444	Per	NY	03456+5231	6,4
IC 2003	Per	PL	03532+3344	12,6
NGC 2023	Ori	DF	05392+0215	7,8 Em/Rf
IC 435	Ori	DF	05405-0220	8,2 Rf
Az Ori bármely nem Messier objektuma				

Mély-ég ajánlat (1950-es koord.)