



Hold

Észlelő	R	L	F	Műszer
Farkas László (Budapest)	-	-	14	11 L
Hamvai Antal (Nagyhalász)	4	5	-	20 T
Kernya J. Gábor (Sükösd)*	1	1	-	20,3 SC
Kiss László (Szeged)	-	-	7	40 C
Kocsis Antal (Balatonfűzfő)	4	12	-	15,5 T
Kocsisné Vörösházi Villő (Balatonfűzfő)	-	1	-	15,5 T
Ladányi Tamás (Balatonfűzfő)	2	-	3	11 T
Sárneczky Krisztián (Budapest)	-	1	-	44,5 T
Schné Attila (Nemesvámos)	11	15	25	30 T
Tuza László (Gyöngyöshalász)	2	2	-	20 T

1995–1996 folyamán 10 észlelő 110 megfigyelést végzett. Rövidítések: R= részletrajz, L= leírás, F= fotó, L= refraktor, T= reflektor, B= binokulár.

Catena Abulfeda

1996.02.25. 19:50–20:03 UT, Colong.: 350°38, 155/1035 refl., S= 6, T= 4–4,5
220x: Feltűnő és egészen könnyen látható ez a kráterlanc. Az Abulfeda D-i falától indul ki, itt egész fényes, fehér belső falú krátercsekék láncaként látható, persze ezek egészen kis méretűek, de még kör alakjuk is jól látszik. DK felé haladva keresztülmegy az Almanon–C-n is, tovább követhető, de már hegyvidéki terepen. Van, ahol nagyobb krátercsekéi is látszanak, de van, ahol elvékonyodik. Egészen a Rupes Altai É-i végéig követhető. Hossza 210 km. Szép, egyenes, feltűnő kráterlanc. (Kocsis Antal)

1996.08.21. 18:13–18:31 UT, Colong.: 2°46, 300/1800 refl., S= 5, T= 4
300x: Az Abulfedát és Almanont összekötő majdnem nyílegyenes csík már 100x-os nagyítással is látszik. 300x-ossal 6–7 kráter tűnik fel, ezek alkotják a kráterlancot. A Abulfedától indulva átfel egy lapos dőmon, ezen egy kráter látható. Egy sötét folt is megfigyelhető a kráterlanctól ÉK-i irányban. Majdnem olyan sötét, mint az égi háttér. Ennek K-i csücskénél egy dóm van. (Schné Attila)

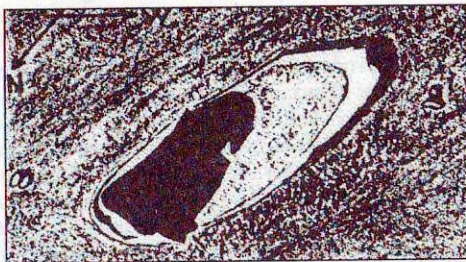
Billy és Hansteen

1996.07.27. 18:38–19:22 UT, Colong.: 57°4, 200/1750 refl., S= 6, T= 3
280x: Feltűnő kráterek az Oceanus Procellarum D-i partján. A Billy elliptikus, szabálytalan, alacsonyabb fallal csipkézett kráter. DNY-i fala csak gyenge árnyékot vet, míg az ÉK-i fal a kráter belsejében vékony, itt-ott öblökkel tarkított árnyékot vet. ÉK-re egy piciny hegyszerűség éles árnyékot vet. A belső talaj sötétszürke és teljesen sík, egyenletes. ÉÉK-re a Hansteen nem annyira elliptikus, mint a Billy, szögletes vonásokkal jellemezhető alakja. DNY-i árnyéka érdekes alakú, tele furcsa kiszögellésekkel, fényesebb kiemelkedésekkel. A K-i fal befelé vetett árnyéka már inkább ívszerű, tele öblökkel. Központi csúcs is látható, amely két részre osztható, É-D-i megnyúltsággal, ív alakban, a Ny-i rész kifliszerűen ívelt, a K-i egyenes. A kráterbelső DK-i részén egy sötétebb terület, míg a Ny-i falnál belül az alapnál sötétebb, éles sáv is kivehető, elválasztva a kráterfalat a belső talajtól. (Hamvai Antal)

Harpalus

1996.07.27. 19:33–19:47 UT, Colong.: 57°6, 200/1750 refl., S= 6, T= 3

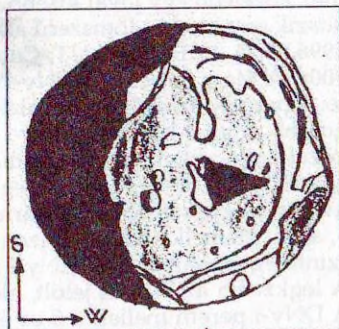
280x: A Sinus Rorisban, közel a peremhez, így a rálátás miatt alakja elliptikus, elnyúlt, ez sem egyenletes ívű, sok kiszögellés, fal-egyenletlenség látható. D-i ívénel egy „öböl” van, míg a K-i fal egyenes, éles szögekben törik meg egyes helyeken. A kb. 45%-ban árnyékkal borított, ez szabálytalan háromszög alakú. Ny-ra tőle egy kis kettős kiemelkedés. (Hamvai Antal)



Arzachel

1996.07.23. 18:42–18:53 UT, Colong.: 356°13, 300/1800 refl., S= 4, T= 4

300x: A kráterbelső 25%-a árnyékkal borított. A megvilágított Ny-i fal több lépcsőben leomlott, szakadozott. A nagyméretű központi csúcs hegyes, háromszög alakú árnyékot vet Ny felé, amely majdnem a fenéken lévő omlásig ér. Több kisebb és néhány nagyobb kráterecske látható az aljzaton (A, K, H). A talaj egy árnyalattal sötétebb a kráterfal belső részénél. A Rimae Arzachel két részlete, az É-i és a D-i ívdarab látszik az aljzaton, a többi rész még árnyékba merül. Több kisebb domb is látható, a két legnagyobb a D-i részen. (Schné Attila)



1972.01.23. 21:25 UT, 63/445 refl., S= 5, T= 4

150x: Feltűnő, nagyméretű gyűrűs síkság. Falai Ny felől magasan a környezet fölé emelkednek, K felől alig. Belseje viszont mélyen fekszik, ezért a K-i fal árnyéka széles, egészen a központi csúcsig ér. A Ny-i fal belseje nagyon fényes, széles és sok teraszt tartalmaz, a D-i felén 2 hosszúkás bemélyedés található. A központi csúcs nagy kiterjedésű és fényes, árnyéka a Ny-i fal alsó szélére is rányúlik. (Szentmártoni Béla)

Linné

1996.02.25. 19:00–20:03 UT, Colong.: 350°38, 155/1035 refl., S= 5–7, T= 4,5

220x: Még ezzel a nagyítással is rendkívül kicsi, kevés részlet látszik. Már jóval túlhaladta a terminátor (kb. 2°-kal), ez 4 órával korábban volt. Így is sötétnek tűnik az árnyékon belül, kifelé Ny-ra pedig lekerékített háromszög alakú árnyékot vet. Körülötte most a lapos megvilágítás miatt nyoma sincs a fehér fénylő „nimbusz”-nak. Ugyanekkor jól látszanak a Linné és a Valentine-dóm közötti lapos, nagyméretű dómok is. (Kocsis Antal)



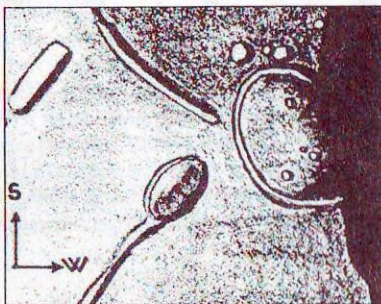
1996.05.24. 18:33–18:40 UT, Colong.: 355°51, 300/1800 refl., S= 7, T= 4

300x: A terminátor jócskán túlhaladta már, a Mare Serenitatis peremén jár. A kicsi krátert egy feltűnő fehér folt övezi (ez már 48/540-es refraktorról, 90x-es nagyításnál is látszik). A kráter maga 200x-ossal is látható, 300x-ossal is még kis méretű, alakja kicsit talán ovális. Árnyékot nem vet a medence talajára, de a belsejében mintha lenne egy kevés árnyék. (Schné Attila)

Valentine-dóm

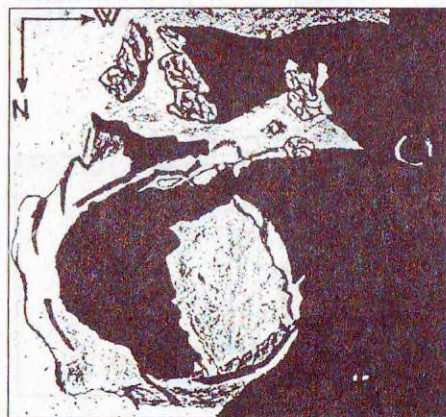
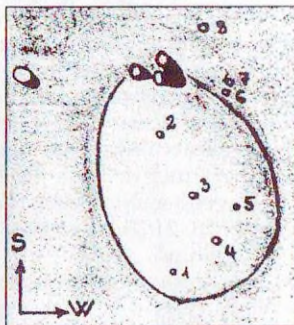
1996.02.25. 18:45–19:59 UT, Colong.: 349°84, 155/1035 refl., S= 6, T= 4,5

220x: Éppen a terminátoron a Ny-i oldala, így alacsony, napkeltei megvilágításban jól látszik ez a nagyméretű, de lapos kiemelkedés. Feltűnő, jellegzetes dóm. A Mare Serenitatis és a Mare Imbrium összeköttetése közelében, az előbbi medence szélén, a Montes Caucasus két különálló hegycsúcsától K-re ill. DK-re. Most ebben a megvilágításban nem a jellegzetes szív alakot mutatja, hanem inkább elliptikus. K-i pereme fényesebb, ezt szemben éri a lapos megvilágítás. Kupoláján 4 kis kiemelkedés, szikla, ezek árnyékot is vetnek, de kis méretük miatt egyéb részletet nem látok. A D-i végén, már a dómon kívül 2 nagyobb kiemelkedés, köztük, a K-ihez közelebb egy jóval kisebb. DK felé egy kissé ívelt csík húzódik, de K-DK felé is látszik egy kisebb dómszerű alakzat. (Kocsis Antal)

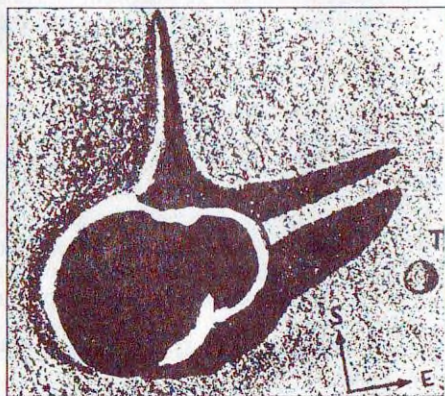


1996.05.24. 19:14–19:26 UT, Colong.: 355°71, 300/1800 refl., S= 7, T= 4

300x: A Mare Serenitatis ÉNy-i pereméhez közel található. Egy nagy átmérőjű, tojás alakú, lapos dóm, kissé világosabb, mint a környezete. D-i pereménél 3, egymáshoz közel álló kiemelkedés látható, rövid, kontrasztos árnyékkal. Tőlük K-ÉK-re egy náluk kissé nagyobb méretű hegy, szintén rövid árnyékkal. A dóm felületén 5 apró kiemelkedés. A rajzon jelölt 2, 3, 4-es számú szinte egyvonalban DK-ÉNy-i irányban; az 1-es ÉK-en. A legkisebb az 5-össel jelölt, elég bizonytalanul látszik. A DNy-i perem mellett a 6-os és 7-es, egymáshoz közel. Tőlük D-re egy szintén nagyon kicsi kiemelkedés. Az apró kis hegyek mindegyike lényegesen kisebb átmérőjűnek látszik, mint a Linné-kráter. (Schné Attila)



Archimedes-kráter. 1996.07.23.
200/1750 refl., 300x (Hamvai Antal)



Torricelli-kráter. 1995.11.27.
110/806 refl., 169x (Ladányi Tamás)

KOCSIS ANTAL