



Messier Klub

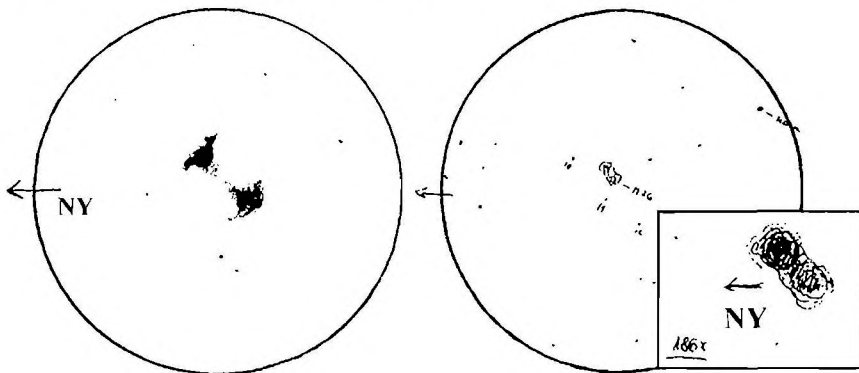
Szeptemberről viszonylag kevés, összesen 11 megfigyelés jutott el a rovathoz. Azonban a beérkezett észlelések magas színvonalának köszönhetően az anyag mégis nyugodt szívvel közkinccsé tehető.

Ít jegyeznék meg, hogy az archívum útja Debrecentől Szegedig sajnos nem zökkenőmentes. Remélhetőleg még ez év végéig eljut klubunkhoz az archívum, azonban legalább a legjobb észlelések esetében mégis ismételt beküldést kérnénk. Említsük példaként ifj. Balogh Zoltánt, aki máris megkezdte „rovatban el nem ismert” észleléseinek beküldését.

Észlelő	Műszer
Csák Balázs (Úri)	20 T
Dán András (Etyek)	25,4 T
ifj. Balogh Zoltán (Hajdúböszörmény)	8 L
Papp Sándor (Kecskemét)	24,4 T
Sánta Gábor (Kisújszállás)	5 L
Szabó Gábor (Monor)	8 L

M76 PL Per

24,4 T, 70x: Felismerhető a különös alakú, elnyúlt (kettős) köd. 120x: Elnyúlt, egyértelműen kettősnek látszik, alakja egy lekerekített téglalap. 180x: A köd kissé



Balra: 25,4 T, 600x, LM: 9' (Dán András); jobbra: 24,4 T, 120x, LM: 27' részletrajz: 186x (Papp Sándor)

furcsa, aszimmetrikus alakú; olyan, mint két kékeszürke ködlabda egymás mellett. A köd DDNy-i oldala kissé fényesebb. A felület gyöngyházfényű. Hmg: 5^m5. (Papp Sándor)

25,4 T, 600x: A „kis-súlyzó” valóban olyan, mintha féligáteresztő szűrőn keresztül néznénk a Súlyzó-ködöt. EL-sal kinyúló, íves karok sejlenek, a D-i rész erős kondenz-

zációja KL-sal is feltűnő. A DNY-i nyúlványba félig beágyazva egy csillag pislákol, az É-i rész közepén kissé bizonytalanul sejlik egy másik. Hmg: 4^m5. (Dán András)

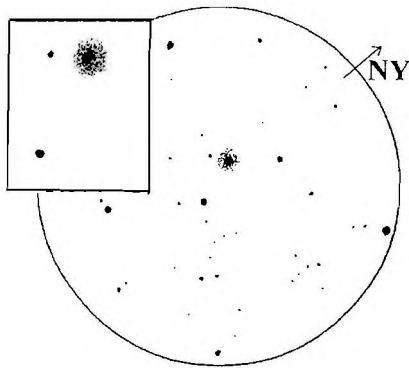
A Pegasus gömbhalmaza már a nyáron több észlelő fantáziáját megmozgatta, majd szeptemberben is töretlen érdeklődés övezte. Ennek apropójából az aktuális beszámolón túl fülhívónánk az észlelők figyelmét az M15-ben látható planetáris ködre. Ennek az egyébként csillagszerű ködnek (Pease 1, $\varnothing = 1''$) a megfigyelése szervesen kapcsolódik frissen meghirdetett „mély-ég objektumok Messier-objektumokban” elnevezésű programunkhoz. Lássuk tehát az észleléseket!

M15 GH Peg

5 L, 20x: Igen szép gömbhalmaz a Pegasusban. Az M13-hoz hasonlóan az objektumot két 6–7 magnitúdós csillag keretezi. A halmaz mérete 8', közepesen kompakt (félúton az M13 és az M92 között). Felszíne a városi ég ellenére is inhomogénnek tűnik, és EL-sal egyértelmű szerkezet látszik! A legfontosabb részlet egy ÉÉNy felé mutató „kinyúlás”, amely el is torzíja a halmaz körszerű megjelenését, mivel a halmaz ebben az irányban megnyúlt, „tojás” alakú. Szembetűnő, hogy az enlített csillagív északi oldalán a halmaz jelentősen halványabb az ellenoldalhoz képest. PA 90 és 180 között pedig még intenzívebb a felület. T = 5. (Sánta Gábor)

7 L, 30x: A Pegasus gömbhalmaza pazar látványt nyújt, még a viszonylag kis távcsőben is. A gömbszimmetrikus halmaz magjából három kinyúlás lászott, az É felé mutató volt a legerőteljesebb. Hmg: 6^m8. (Dobra Szabolcs)

8 L, 72x: Imponáló megjelenésű gömbhalmaz. A széle grízes, de majdnem bomlik. A halmaz közepe nagyon fényes, csillagszerű. A központi rész É–D irányban enyhén meg van nyúlva, és a magtól D-re EL-sal mintha látszana egy különálló rész. Ez egy fényes, É–D irányú sáv végéből szakad le. Ny, ÉNy és É felé másik három halvány „dudor” teszi érdekessé a halmaz körvonalát. A D-i periféria majdnem szabályos kör alakú. A halmaz intenzív közepe körül kiegyensúlyozottabban halványodik, majd beleolvad a városi ég világos háttérébe. (Szabó Gábor)



5 L, 20x (Sánta Gábor)

20 T, 200x: A Pease 1 keresésére a következő eljárást találták ki: nem túl gyorsan váltva mély-ég szűrőn keresztül, majd anélkül nézték a halmazt. A szűrő kiemeli a ködök, és így a planetáris ködök fényességét, a csillagok és a háttér rovására. Így joggal várhatták, hogy a halmaz csillagaihoz képest úgy fél magnitúdóval pislákolni fog ez a köd. Ebben a várakozásban nem is csalódtak. Ezután elmondták egymásnak, hogy a ködnek vélt objektum milyen helyzetben van a halmazban. PA és távolságbecsléseik olyan szépen egybevágtak, (PA 15 és 40" ill. 45"), hogy meg lehettek győződve arról: mindketten az M15 planetáris ködét látták. Hmg: 6^m8. (Csák Balázs, Szabó Gyula)

44,5 T, 230x: A fent enlített eljárással már 1995-ben is megfigyelték észlelőink ezt a ködöt. Erről az észlelésről is vannak pozícióbecslések (közmegegyezéssel PA 20, 40"-re a halmaz középpontjától). Ezeknek az adatoknak a helyességét később fényképről

is ellenőrizték. Másnap újra felkeresték ezt az objektumot. Hmg: 7^m0. (Bakos Gáspár, Szabó Gyula)



44,5 T, 230x (részletrajz, Szabó Gyula)

Az előző, hiteles észlelés azonban utólag megerősítette a későbbi megfigyelést. Most már bizonyos, hogy a Pease 1 jó égnél akár 20 cm-es távcsövel is elérhető. A biztos azonosításhoz azonban mélyég-szűrő használata javallott.

A keresés megkönnyítése végett közöljük Szabó 1995-ben készült rajzát, amely viszonylag helyesen ábrázolja a környék legfényesebb csillagait és a halmaz magját. Sokat segíthet a magtól 25''-re ÉK felé látszó kondenzáció is, amüt a közölt rajz szintén feltüntet.

Egyébként a Pease 1 meglepően fényes halmaztag, nyugodtan besorolhatjuk a hűsz legfényesebb „csillag” közé. Egyedül teljesen csillagszerű megjelenése miatt nem tartják olyan becsben, mint ahogy azt megérdemelné. Kereséséhez mindenkinek sok szerencsét kívánunk! (Az M15 planetáris ködének észleléséről a Meteor 1991/6. számában jelent meg cikk és keresőterkép)

SZABÓ GYULA

Helyreigazítás

Szeptemberi számunk 12. oldalán A Vénusz csatornái című hírben az „Ilyenek lehetnek pl. a földi karbonát kőzeteknek nevezett...” kezdetű mondatban karbonát helyett karbonátit olvasandó.

A 14. oldalon tördelési hiba folytán hiányos információkat közöltünk a dapromat lencséről. Az értelemzavaró részt teljes egészében közöljük:

A triplettek egy harmadik — gynkran fluoritos, vagy más, speciális anyagú — lencse alkalmazásával egy harmadik hullámhosszra is korrigáltak. Többnyire igen drágák, és az átmérő növelésével gyorsan nő az áruk. A diffrakciós lencsákat, amelyek a csillagászatban még nem terjedtek el, inkább a véges távolságban lévő (laboratóriumi) fényforrások leképezésénél alkalmazzák.

