



Mély-ég objektumok

Észlelő	Észlelés	Műszer
Berente Béla (Kocsér)	2	16,0 Y
Berkó Ernő (Ludányhalászi)	7	8,0 L
Dán András (Etyek)	18	32,0 T
Dobra Szabolcs (Székesfehérvár)	2+1	20,0 SC
Gulyás Krisztián (Veresegyház)	11	20,0 SC
Kernya Gábor (Sükösd)	8	20,0 SC
Kónya Béla (Hajdúszovát)	5	15,4 T
Papp Sándor (Kecskemét)	16	24,4 T
Rózsa Ferenc (Vác)	1f	10,0 L
Sápi Csaba (Kecskemét)	1	16,0 Y
Szabó Gábor (Monor)	33	15,0 T
Zágoni Balázs (Budakeszi)	2	19,0 T

Október hónapról (beleszámítva a szeptemberi elkészített észleléseket is) 12 észlelő 111 vizuális és 2 fotografikus megfigyelése érkezett be. Rövidítések: GX= galaxis, GH= gömbhalmaz, PL= planetáris köd, DF= diffúz köd, LM= látómező, EL= elfordított látás, KL= közvetlen látás, T= Newton-reflektor, SC= Schmidt-Cassegrain-távcső, MC= Makszutov-Cassegrain-távcső, Y= Yolo-távcső, L= refraktor, B= binokulár.

A beérkezett észlelések jól mutatják, hogy a légköri viszonyok több alkalommal is lehetővé tették esetenként nehéz, sőt igen nehéz objektumok észlelését vagy észlelési kísérletét! Megfigyelőinktől az észleléseken kívül számos levél is érkezett, melyekben rákérdeznek, hogy — a Messier-rovathoz hasonlóan — mi is megszüntetjük-e az észlelések darabszámának közlését. Mi továbbra is közöljük az észlelések számát, ugyanakkor egyetértünk Szabó Gyulával, hogy nem az észlelések száma, hanem minősége a döntő a feldolgozásoknál.

Igazat kell adnunk Dán Andrásnak is (aki ezúttal 1996-ban készült gömbhalmaz-észleléseiből 12 leírást küldött meg, továbbá 6 db idei planetárisköd-rajzot), hogy a Sagittarius októberi ajánlata nem volt éppen szerencsés ötlet, hiszen a csillagkép októberben napnyugtakor már túljutott delelésén — elnézést kérünk!

Ezúton is kérjük a tisztelt észlelőket, hogy ha a feldolgozást segíteni kívánják, akkor, ha lehet, tartsák be a 6-i beküldési határidőt, hiszen nem csak a rovat vezetőjének, hanem a szerkesztőknek is határidőre kell elvégezniük a munkájukat.

A hónap során érkezett néhány, fejtörést okozó észlelés. Kérjük megfigyelőinket, hogy a távcsöves munka előtt ne tanulmányozzák a katalógusokat vagy a különböző fotografikus atlaszokat, hiszen ezek szubjektíven befolyásolhatják az észleléseket (előrevarás!).

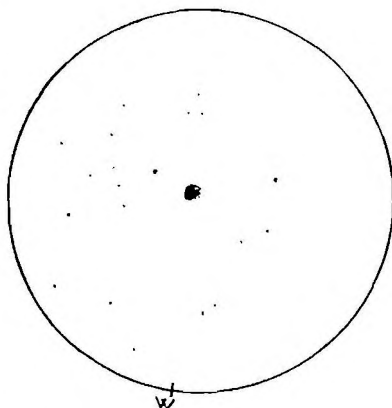
NGC 278 Cas GX

8,0 L, 67x, 100x: A vártnál könnyebben jön, de csak EL-sal. 125x: Kb. 1'x1,5-es pici fényfolt némi K-Ny-i megnyúltsággal, közepe feltűnőbb. (Berkó E.)

15,0 T, 75x: Kisméretű és jól látható GX. Mintha téglalapszerű lenne a közép-rész, s ehhez kapcsolódik egy kisméretű halo. Magas felületi fényességű. (Szabó G.)

24,4 T, 70x: A köd kicsi, max. 1,5-es, de kompakt, s egy 8^{m0} - 8^{m5} -s csillag van a közelében. 120x: Különösebb részlet nélkül, a köd magja látszik, de inkább kör-szerű, határozott perifériákkal. (Papp S.)

Az NGC 278 Cas GX már került közlésre, bár több mint öt éve, de megérdemli a 11^{m0} -s, $2,2 \times 2,1$ -es kisméretű galaxis az ismételt feldolgozást, hiszen jelentősen eltér két nagyobb cassiopeiabeli társától, az NGC 147-től és az NGC 185-től (ezek fényessége 10^{m2} ill. 9^{m7}). Ezért nem véletlen, hogy ezt a GX-t már 8 cm-es refraktorral is lehet észlelni. Érdekes, hogy a kisebb műszerekkel észlelők a GX-t kissé megnyúltnak találták, de a vizuális észlelésnél ez előfordul...

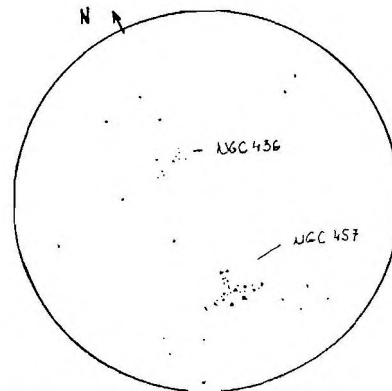


15,0 T 75x LM $\approx 1^\circ$

NGC 457 Cas NY és NGC 436 Cas NY

20x50 B: Talán a legszebb halmaz, amit láttam (NGC 457). A NY-t meghatározza a ϕ Cas (5^{m0}) és mellette egy 7^{m0} -s csillag, ami a képzeletbeli Bagoly-halmaz szemét adja. A testből kb. 10-15 csillag látszik (9^{m} - 10^{m} -sak) némi ködösséggel, míg a szárnyakat további 8^{m8} - 9^{m5} -s csillagok adják — igazi kistávcsöves látványosság. (Sánta Gábor)

20x60 B: A LM feltűnő objektuma a fényes NGC 457, tőle É-ra található a kisebb és szegényesebb NGC 436-os halmaz. Az NGC 457 jóval érdekesebb, két fényesebb csillag határolja D-ről, és még két 8^{m5} körüli É-ról. A látványt két félig párhuzamos ív határozza meg, amelyek DK-re és DNy-ra hajlanak. É-ra egy szélesebb rész halad, lassan halványodva. (Szabó G.)



20x60 B 20x LM = $3,5^\circ$

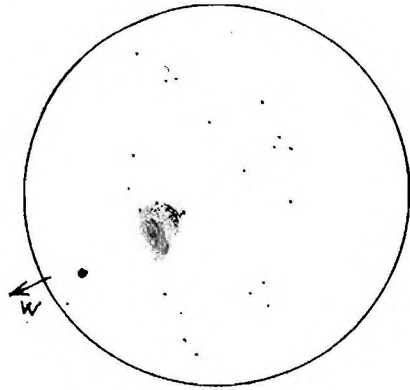
24,4 T, 70x: Az NGC 436 nem túl feltűnő a 457-től É-ra, jórészt bontott a 6'-7'-es elnyúlt NY (120x-osnál), míg a 457-es már 70x-esnél is, utóbbi kb. 50-60 tagot számlál, míg a 436-ban kb. 18-20 csillag látszik, benne néhány 9^{m0} körülivel. Az NGC 457 joggal érdemli meg a Bagoly-halmaz elnevezést, lenyűgöző látvány a LM-ben. (Papp S.)

Jóllehet az NGC 457 NY még a rovat indulása táján közlésre került, de a 20x60-as binokulárral végzett igen szép munka miatt ismét feldolgoztuk, ezúttal az NGC 436-tal

vagy homályos ív, zavarnak a fényes csillagok a jó háttér ellenére. (Berente B., Papp S., Sági Cs.)

20,0 T, 50x: Igen halvány objektum, EL-sal éppen elérhető, kb. 2'x4' méretű, megnyúltsága kb. É/D irányú, DK-re 2'-re egy további rész figyelhető meg. Fényessége 9^m0 tájéki, mérete 80x-osnál sem változik, a „hátsó”, DK-i rész egy leheletnyivel kontúrosabbnak tűnik, s talán 1,5-es. De így is nehéz objektum. (Gulyás K.)

A 8^m,5 fényességre jelzett 3,6x3'-es DF igen kemény dió még a jó égi háttér mellett észlelőknek is, jellemző, hogy Kecskemétről észlelve a pontos hely ismeretében is éppen csak sejtethető volt egy 24,4 cm-es reflektorral. De a DF kódok szerelmese, Szabó Gábor is alaposan megszenvedett az észleléssel fényerős távcsövet és mély-ég szűrőt használva is, ami nem csoda, hiszen a kód 8^m,5-s fényessége ellenére vizuálisan az M33-ban lévő NGC 604-hez hasonlítható. Mindenesetre az összes megfigyelés közül messze kiemelkedik Rózsa Ferenc I. osztályú fotója (a képet valamelyik későbbi számunkban színesben közöljük — a szerk.).



16,0 Y

125x

LM ≈ 25'

PAPP SÁNDOR

CAPELLA KFT

Az Ön partnere a számítástechnikában

- Számítógépek egyedi igények szerinti kiépítésben.
- Meglévő gépek felújítása, karbantartása.
- Hardver-szoftver szaktanácsadás.
- Vállalkozásoknak rendszeres karbantartás.



Számítógépvásárlásnál az MCSE tagjai számára a rendelkezésre álló összes szabadterjesztésű csillagászati programot és képet telepítjük (kb. 35 Mb).

A PROGRAMOK ÉS KÉPEK POSTÁN IS KÉRHETŐK 200 FT LEMEZENKÉNTI ÁRON (TELEFONOS EGYEZTETÉS UTÁN).

Megrendeléseiket Tóth Tamás várja!

1193 Budapest, Komjádi u. 15/a.

Telefon/fax: 282-2685, 06-20-468-615, E-mail: tta@iris.elte.hu

Áttekintő holdtérkép rendelhető az MCSE-től! A térkép 249 alakzat nevét tünteti fel, kiválóan használható kezdő észlelők, érdeklődők számára. Megrendelhető az MCSE postacímére küldött 45 Ft-nyi postabélyeg ellenében (1461 Budapest, Pf. 219.).