



Messier Klub

1998. január–február során 12 észlelő 84 rajzos vizuális és 5 fotografikus észlelése gadagította az archívumot. Ezen kívül 12 szabadszemes észlelést és még 8 leírást kaptunk. Ez a mennyiség kiugróan magas, és mivel az észlelések színvonalát sem érheti kritika, így igen nehéz megfelelő módon összeválogatni azokat a rajzokat és leírásokat, amelyek híven tükrözik ezen időszak szer-
teágzó megfigyelési eredményeit. Négy igazi téli messierre esett a választás; és nem csak azért, mert ezeket az objektumokat sokan keresték meg, hanem azért is, mert ezek a megfigyelések valóban számot tarthatnak széles érdeklődésre.

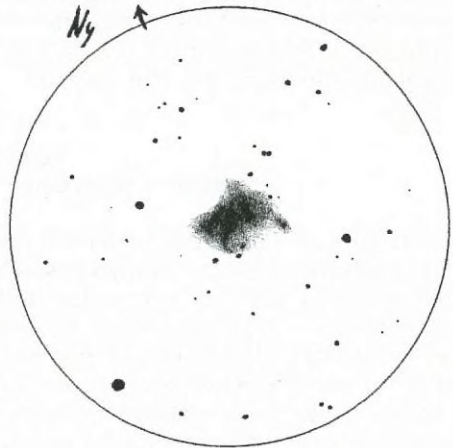
Észlelő	Műszer
Bajor Péter (Székesfehérvár)	10x50 B, 20 T
Dán András (Etyek)	35,5 T
Dobra Szabolcs (Székesfehérvár)	7 T
Erdei József (Bogyiszló)	10x50 B
Kernya János Gábor (Sükösd)	10 T, 50 T
Lőrincz Imre (Budapest)	11,4 T, 23,5 T, 33,5 T
Óra András (Budapest)	foto
Papp Sándor (Kecskemét)	24,4 T
Sánta Gábor (Kisújszállás)	20x50 M, 10x50 B
Sári Pál (Pécel)	foto
Szabó Gábor (Monor)	15 T, 20,3 SC
Szabó Gyula (Szeged)	40 C
Tóth Zoltán (Fertőszentmiklós)	27 T
Willand Péter (Ecsegfalva)	10x50 B

M1 SNR Tau

10x50 B: Mintha valami volna az M1 helyén, 2–3 perces megfigyelés után kifejezettei sejtethető. Olyan a megjelenése, mintha párás égen halvány csillag lenne. Méretét nem tudtam megbecsülni. Távcsoves hmg: 8,8. (ifj. *Erdei József*)

11,4 T, 90x: Kb. 5–6 ívperces folt. Első látásra homályos és diffúz, ám némi szemlélődés után egyértelművé válik, hogy egyik oldalán fényesebb. Egészen jól bírja a nagyobb nagyításokat is. Sajnos a fátýolfelhős ég miatt nem tűnt célszerűnek 90x-es nagyítás fölé menni. Mellesleg már 20x60 B-ban is látszik. hmg: 5,7. (*Lőrincz Imre*)

20,3 SC, 76 x: Ovális alakú ködösség, melynek fényesebb részei rajzolják ki a köd közismert alakját. Az S alakot halvány, diffúz részek egészítik ki oválissá, kelet felé egy keskeny ív látszik, míg a nyugati valamivel szélesebb és halványabb. Az S középrésze a legfényesebb, É-i széle legömbölyített, a déli fényesebb. hmg: 6,5. (*Szabó Gábor*)



40 C, 186x, Szabó Gyula

35,5 T: Még közepes égen, 100x-os nagyítással is sok vonás rögzíthető: kb. 6' hosszú köd egy egyenletesen fénylő belső tartománnyal kezdődik, aminek alakja a Ghost Busters szellemeire, vagy még inkább Barba papára emlékeztet. Ez a tartomány finom, abroszmintaszerűen ismétlődő inhomogenitást mutat, majd átmeny a halóba, amely a furcsa alakot 1:2 arányú megnyúlású ellipszoiddá egészíti ki. A belső tartományban 5 csillag vehető észre hosszas koncentrálás gyümölcseként. Hmg: 5,2. (Dán András)

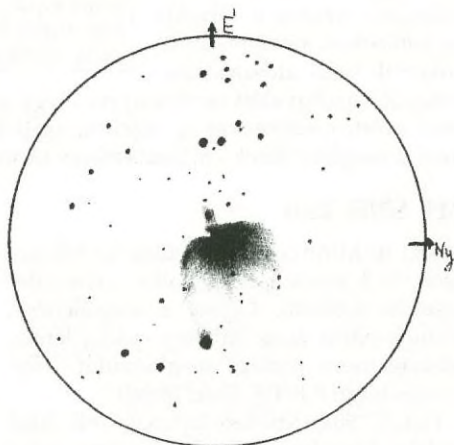
40 T, 187x: A köd kifejezetten vízibolha alakúnak mutatkozik! Több fényes sávcsoport is húzódik benne, a csoporton belül a sávok nagyjából párhuzamosan, de tekeregve haladnak egymás mellett. Ezek elhelyezkedését a rajz mutatja. A ködfelület mindenhol inhomogén, a fényes sávokban inkább grízes, míg a halóban inkább filamentes szerkezet a jellemző. A ködszálak a bolha „hátaból” egészen meggyőző rajzolatokkal futnak ki a világűrbe. Ennek a szerkezetnek a kiindulási pontja egybeesik a fényes szálak szétágazásának helyével. A ködfelületen több csillag látszik; a középpontban is egyértelműen van egy csillagszerű sűrűsödés. Ez valószínűleg az itt lévő csillagok és fényes ködfoltok együttes fénye. Hmg: 6,1 (Szabó Gyula)

A megfigyelések ezen az igen széles műszerskálán is egymással jól összehasonlítható rajzokra vezettek.

M42 DF Ori

Erről az objektumról is rengeteg észlelés készült; most csak Kernya és Sánta „művének” párhuzamos bemutatására szorítkozhatunk.

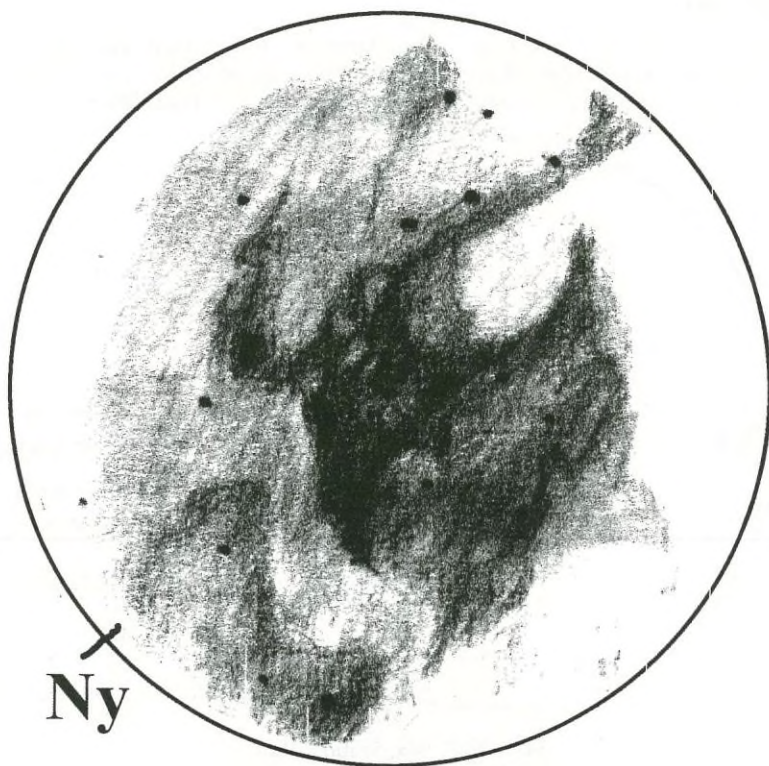
20x50 M: A páratlan tiszta égen fenomenális látvány ez a köd! A 45'-es komplexumban csillagok serege sziporkázik (kb. 25), ködív-rengetegeket tekeregnek az egész felületen. Az M43 is szokatlanul kontrasztos. Többet nem is írok, a rajz magáért beszél! Hmg: 6,8! (Sánta Gábor)



M42
20x50 M, Sánta Gábor

50 T, 118x: A Halszaj nevű sötét köd nyugati pereme diffúz fátyollal van átszőve. A Trapeziumtól D-DNy-i irányban sötét ködökből álló felület figyelhető meg. A ködösség Ny-i peremén egy széles, hullám alakú porsáv szakítja meg a felület folytonosságát. Nagyon érdekes, ahogy a Trapeziumot egy sötét terület sziget-szerűen levágja a középponti tartománytól; az M43 É felől egy halvány ködösségű sávon keresztül összeköttetésben van a Nagy Orion Köddel! T: 4 (Kernya J. Gábor)

Sajnos Kernya Gábor mintaszerűen részletes és terjedelmes leírását erősen meg kellett kurtítani. Szerencsére a rajzok tényleg magukért beszélnek. Fontos külön kiemelni azt, amire Sánta rajza a legszebb példa: bármilyen szerény műszerrel is készíthetőek igényes és nagyon érdekes észlelések is. Ettől kezdve pedig az átmérő csak másodlagos tényező, mert e valóban igényes rajzok bátran összemérhetőek egymással!

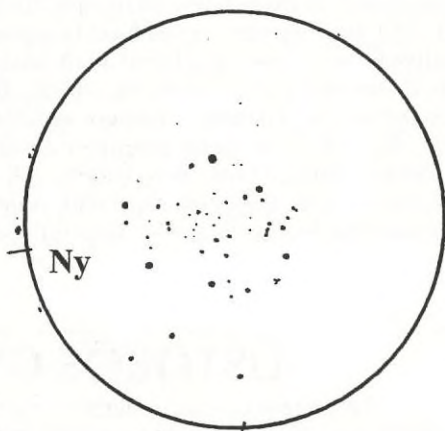


M42, 50 T, 118x, Kernya J. Gábor

M50 NY Mon

20x50 M: A halmaznak van egy 10' körüli magja, mely nagyon fényes és grízes. Ezt veszi körbe két „leszakadt” csillagcsoporthatosulás. Sok csillaga bontott, a keleti rész kiterjedtebb. Hmg: 6,8. (Sánta Gábor)

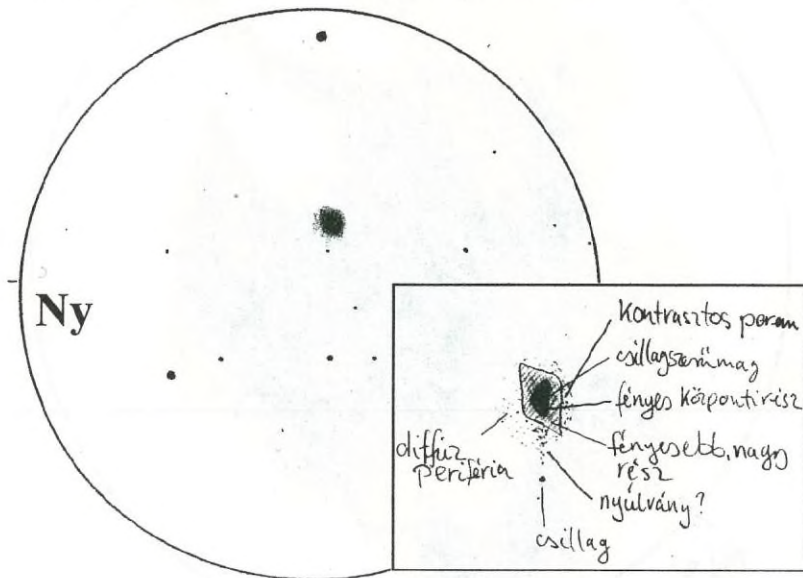
24,4 T, 70x: Közel kör alakú, 15'-20' felületű objektum, közepesen zsúfolt jellegzetes csillagpárokkal; még többékevésbé lerajzolható az 50-60 csillagot tartalmazó, a peremen kissé fényesebb csillagokkal határolt NY. A belsejében 13^m-ig 70-80 csillag is lehet. 120x-os nagyítással a halmaz kevésbé karakteres, és a D-re fekvő vörös, fényes csillag is kevésbé szól bele a látványba. Hmg: 5,5. (Papp Sándor)



M50, 24,4 T, 70x, Papp Sándor

M79 GH Lep

10x50 B: A halmaz első ránézésre olyan látványt nyújt, mint egy tál tejbegríz. Nagyon szép kör alakú, egyenletes felülettel. Nem gondoltam volna, hogy ez az objektum még binokulárral is ilyen látványos! Hmg: 6,8. (Willand Péter)



M79, 15 T, 94x, Szabó Gábor

20x50 M: A kiváló átlászóság mellett nagy örömmre megtaláltam a 15 fok magasan lévő gömbhalmazt, amit elég fényesnek találtam. Mérete csupán 4'-5', de nagyon szép. Szabályos kör alakú, elég kompakt. Hmg: 6,8. (Sánta Gábor)

11,4 T, 90x: Elég halvány és kicsi (4') gömbhalmaz. Apró, csillagszerű magja van, amelyet halvány halo vesz körül. Bontásnak semmi jele. Hmg: 5,7. (Lőrincz Imre)

15 T, 94x: Könnyen észlelhető, fényes, déli halmaz. Középpontjában egy fényes, csillagszerű mag található. A magot egy háromszög alakú körponti rész veszi körül, amely É-D irányban mutat megnyúltságot. Ehhez egy rombusz alakzat csatlakozik. A periféria diffúz, bontás nem látszik. A K-i perem majdnem egyenes és jóval kontrasztosabb, mint nyugaton. Úgy tűnt, mintha egy nyúlvány indult volna ki az É-i perem mellett lévő csillag felé. Hmg: 6,1. (Szabó Gábor)

SZABÓ GYULA

ÜSTÖKÖS GYORSHÍREK

Gyorshíreinkben az amatőrök számára érdekes új üstökösök, kisbolygók előrejelzéseit közöljük. Küldjön megcímzett, felbélyegzett borítékot — 5–5 db-ot — a rovatvezető címére! (Sárneckzy Krisztián, 1193 Budapest, Vécsey u. 10.)