



Messier Klub

Május-július időszakáról rengeteg, jobbra rajzos észlelést kaptunk, gyakorlatilag a teljes észlelőgárdától. A félrevert harangok megtették a hatásukat, és a beérkezett anyag nagy százaléka „hiánylistánkról” származik. Emellett a rajzok minősége is kiemelendő; a Klub története során még talán soha nem érkezett olyan észlelési anyag, melyben az *átlag* ilyen magas színvonalat képviselt volna.

Továbbra is kérjük észlelőinket, hogy az archívum hiányait is igyekezzenek pótolni. Még mindig nincs elegendő rajz például a Sgr nagyon déli gömbhalmazairól. Az is fontos lenne, hogy a kevésbé aktív megfigyelők is fordítsanak figyelmet a hiányzó, alkalmasint egyszerűbb látványú objektumokra. Csak így érhető el, hogy sok észlelőnk rajza szerepeljen a készülő Messier Albumban, ami így az egész album reprezentatív hatását növelné.

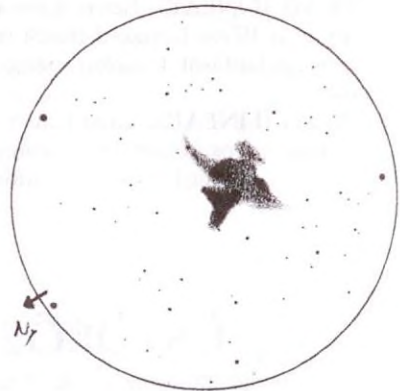
Most pedig lássunk egy rövid válogatást a rendkívül pazar választékból!

M16 DF Sgr

20x50 M: A nyílthalmaz nagyon fényes, egy 15'x8'-es csillagnégyszöget övez némi grízesség. A legsűrűbb az É-i perem, itt egy fénypajzs borul az objektum É-i szélére. Mellette 2'-es szeparációjú kettőscsillag, a társ PA 25 felé. A Sas-köd nevű felhőből csak kevés látszik, mert diffúz és halvány, főleg a keleti oldalon követhető. Összességében véve a komplexum mérete 20'x25', K-Ny-i megnyúlással. (*Sánta Gábor*)

11 T, 32x: Rendkívül részletgazdag objektum. A nyílthalmazt övező ködösség X alakú, ÉNy-on a legintenzívebb. Alakja tényleg emlékeztet egy repülő sásra. A déli szárny keskenyebb és fényesebb, mint az északi. A gyönyörű DF már régóta a kedvencem. (*Kiss Péter*)

Észlelő	Műszer
Dán András (Etyek)	35 T
íjf. Erdei József (Bogyiszló)	20x60 B
Fűrész Gábor* (Székesfehérvár)	13 L
Hadházi Csaba (Hajdúhadház)	16 T
Kiss Péter (Kerepes)	11 T
Lőrincz Imre (Budapest)	24 T
Papp Sándor (Kecskemét)	24 T
Ricza Róbert* (Cegléd)	20x60 B
Rózsahegy Márton* (Budapest)	13 T
Sánta Gábor (Kisújszállás)	20x50 M, 44,5 T
Szabó Gábor (Monor)	sz
Szabó Gyula (Szeged)	44,5 T
Tóth Zoltán (Fertőszentmiklós)	27 T



11 T, 32x, LM: 96' (*Kiss Péter*)

27 T, 83x, ködszűrő: Gyönyörű a 20'-es ködbe ágyazott halmaz. Durva szerkezetű Ny, egyenlőtlen eloszlással, közepesen gazdag; 40–50 csillaga látható, két csoportba rendeződve. A ködösség erősen tagolt; gyengén látszik az a porköd-régió is, amelyről az úrtávcső is készített képeket. Alakja csakugyan emlékeztet egy madárra. (Tóth Zoltán)

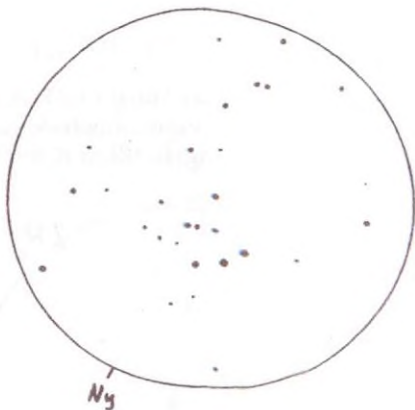
M18 NY Sgr

20x50 M: Kis ködfoltocska a csillagoktól hemzsegeő LM-ben. 6–7 csillaga látszik, emellett némi grízesség a D-i oldalon. 8'x5'-es lehet. Fényesebb tagjai nyílhegy alakot formáznak. (Sánta Gábor)

13 T, 72x: Kellemes halmaz, szép csillagmezővel. Jellegzetes alakját az É-i szélén látható csillaghármas, és az ennek „fókuszában” fekvő csillagok kölcsönzik. Teljesen bontott, laza, nagy fényességeltérésekkel bíró, közepesen szegény halmaz. (Rózsahegy Márton)

16 T, 90x: A látómezőt kitöltő, szegényességéhez képest igen karakteres, szép halmaz. Laza szerkezetű, teljesen bontott. (Hadházi Csaba)

27 T, 83x: Szegényes, kicsi halmaz. 10'-es területén 10 fényesebb és másik 10 halvány csillagot tartalmaz. Jellegzetessége a 3 fényes (kb. 9^m-s) csillagból álló sor az É-i peremen. (Tóth Zoltán)



13 T, 72x, LM: 37' (Rózsahegy Márton)

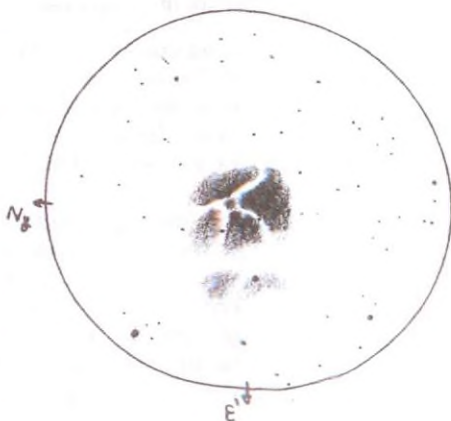
a 3 fényes (kb. 9^m-s) csillagból álló sor az

M20 DF Sgr

20x50 M: Csupán egy halvány páráság egy 4–5 magnitúdós csillag körül. Kissé üstökösszerű, É felé mutató „csóvával”. (Sánta Gábor)

11 T, 54x: Csodálatos köd, amely csak méretben és fényességben marad el az M8 mellett, részletekben a legkevésbé sem! Egy É-ra fekvő csillagot egy halvány ködösség övez, a csillag mellett két oldalról 1–1 fényesebb csomóval. Az igazán látványos D-i rész tele van porsávokkal, melyek 3+1 (utóbbi egy kis leszakadás) részre osztják. A felület leírhatatlanul részletgazdag. Az alak kissé olyan, mint ha egy dobozba zárták volna a ködöt. (Kiss Péter)

44,5 T, 82x: Gyönyörű, négy részből álló köd. A gerjesztő csillag szép kettős. (...) A köd geometriai közepén még egy „bónusz

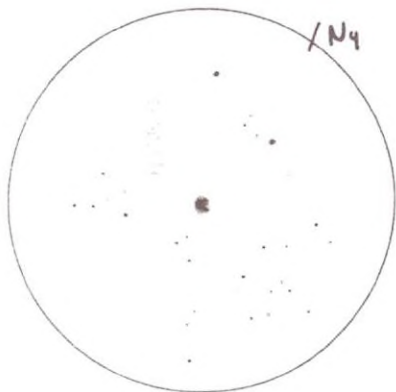


11 T, 54x (Kiss Péter)

foltocska" is látszik; a 10'x13'-es felületre néhány csillag vetül. Az É-i RF köd elnyúlt, 12'x5', bizonytalanul egy porsáv látszik benne. A komplexumtól ÉNy felé egy fényes csillag ködösségbe ágyazódva; innen ködfátyol indul a Trifid irányába. Az objektum szélei mindenhol habos körvonalúak. (Sánta Gábor)

M71 GH Sge

20x60 B: Csak EL-sal látható GH. A felületre két halvány csillag vetül, amelyek valószínűleg nem a halmaz tagjai. (Ricza Róbert)



20x60 B, LM: 150' (Ricza Róbert)

20x50 M: Nagy meglepetésemre nemcsak hogy látszott ez a 8^m fényességű halmaz, de még szerkezetet is mutatott. Kompakt magja körül több csomósodás látszott, és nem is bizonytalanul! Jókora méretű, 8' lehet. (Sánta Gábor)

13 L, 106x: Nagyon gazdag, szép csillag-környezetben látszik. Nincs sűrű magja, az égi háttérből fényesedve belső harmadánál éri el a centrum fényességét. Kicsit grízes, több fényes csillaga látszik, közülük egy különösen fényes, talán előtér csillag. Talán enyhén megnyúlt Ny felé. (Fűrész Gábor)

SZABÓ GYULA

ÖT ÉVESEK LETTÜNK!

Az alábbi cégek kizárólagos hazai importőre, vagy dealere cégünk:

Amatőr-, és profi távcsövek, tartozékok



CCD chipek, kész kamerák, kiegészítők



Nap-, műveg-, üstökösszűrők, infraérzékelők



Poszterek, katalógusok, szoftver, videó



Alkalmi vétel ajánlatunk (aug-szept):

Celestar 8 SC távcső	370000 Ft
FirstScope 80 refraktor	130000 Ft
Orion SkyView 4,5" Newton	134500 Ft
Vixen Great Polaris mechanika	200000 Ft
Celestron 12x80 óriás binokli	134000 Ft
Celestron LPR szűrők	17800 Ft + áfa

Készülj a napfogyatkozásra!



AstroTech

6501 BAJA, Pf. 116.

Műszer- és számítástechnika KKT.

Tel: (20)-370-042, Fax: (79)-427-001

E-mail: hage@electra.bajacs.hu