



Mély-ég objektumok

Észlelő	Észlelés	Műszer
Berente Béla (Kocsér)	1	21 Y
Berkó Ernő (Ludányhalászi)	1	35,5 T
Boleska Gábor (Budapest)	4	30x50 B; 6 L
Csuti István (Maglód)	2	7x50 B; 15,5 T
Görgei Zoltán (Tamási)	2	9 L
Gulyás Krisztián (Veresegyház)	2	20 T
Horváth László István (Tamási)	3	11,4 T
Kárpáti Ádám (Törökbálint)	6	10 T
Kereszty Zsolt (Miskolc)	2 CCD	25,4 SC
Kiss Péter (Kerepes)	3	11 T
Kónya Béla (Hajdúszovát)	13	15,4 T
Ladányi Tamás (Balatonfűzfő)	6	11 T
Tóth Zoltán (Fertőszentmiklós)	2	27 T

Október hónapban 13 észlelő 47 észlelését küldte be, 2 CCD-felvétel és 45 rajzos észlelés formájában. Rövidítések: B= binokulár, L= refraktor, T= Newton-reflektor, SC= Schmidt-Cassegrain-távcső, Y= Yolo-távcső, GX= galaxis, NY= nyílthalmaz, EL= elfordított látás, KL= közvetlen látás, LM= látómező.

Októberben közepes aktivitással dolgoztak az észlelők. Sajnálatos, hogy olyan égiterrületről is csak most érkezett néhány megfigyelés, mely terület észleléseinek bemutatása a közelmúltban már megtörtént. Ennek ellenkezőjére is van bőven példa, hiszen a mostani leközléshez több, még a nyáron végzett észlelést is fel lehet használni. Szintén szépen gyűlnek a következő hónapban leközlőni kívánt objektumok észlelései, rajzai is.

Örömmel látjuk néhány észlelő visszatérését, akik néhány hónap, esetleg néhány év után újból jelent keztek észleléseikkel. Itt szeretném felhívni néhány észlelő figyelmét az észlelőlap minél pontosabb kitöltésére. Sok esetben nem szerepel az évszám, az objektum teljes megnevezése, az alkalmazott nagyítás, látómező. A feldolgozás segítése érdekében kérem a figyelmes kitöltést.

NGC 891 And GX

10 T, 50x: Kellemes meglepetést okozó galaxis. Már KL-sal is feltűnt, de ekkor inkább csak az elnyúlt központi dudort lehetett érzékelni. EL segítségével mintegy 3'-3,5-nyi DNY-ÉK irányban elnyúlt, ködcsíkká duzzad. (Kernya János Gábor, 1998)

11 T, 54x: Igen halvány, EL-sal épphogy látszik. Megnyúlt É-D irányban. Alakja rizsszem. Nagy kiterjedéséhez képest halvány. (Bakos Gáspár, 1991)

11 T, 54x: Csak EL-sal látszik biztosan, de nem túl meggyőző a látványa. Igen vékony, megnyúlt, jól látszik a nem is kicsi lapultsága. (Kónya András, 1990)

15,4 T, 120x: A látómezőben látható galaxis 1:10 arányban megnyúlt, É-D irányban. Nehezen volt észlelhető. (Kónya Béla, 1998)

15,5 T, 50x: A GX nehezebben jön a vártnál. Egy kb. ÉK-DNy irányban megnyúlt, 4'x2'-es folt, látható részlet nélkül. Valószínűleg a fényesebb belső tartomány látszik. (Csuti István, 1999)

16,2 T, 104x: KL-sal jól látszik a központi vidék. EL-sal jön csak a két „szárny”, közülük az É-i mintha halványabb lenne. 1:8 arányban megnyúlt, PA 0/180 felé. Hossza mintegy 8'. (Szarka Levente, 1990)

19 T, 45x: Eléggé elnyúlt GX. A mag enyhén diffúz. Közepén nem látni a jelölt porsávot, ami kettészeli a galaxist. (Pap Csaba, 1992)

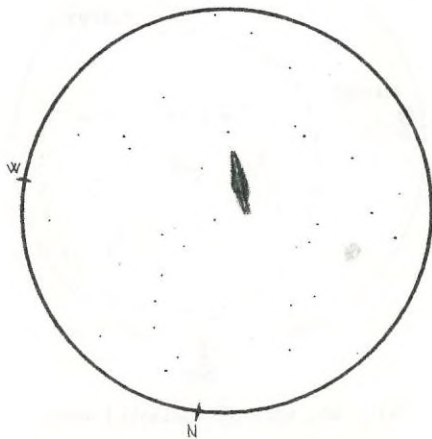
19,5 T, 100x: Rendkívül szép ez a közel éléről látszó GX. Megnyúltsága kb. 10:1. 166x: A jól látható magrészt körül inhomogén halo, felületén 14^m körüli csillagok. (Szentaskó László, 1989)

20 T, 63x: É-D irányban megnyúlt halvány ködösség. A közepes légkörnél EL-sal is csak alig érezhető. (Sápi Csaba, 1990)

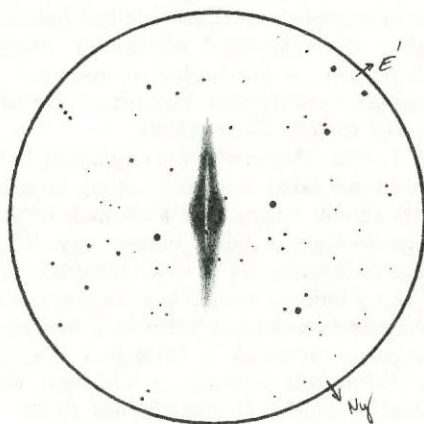
20 T, 84x: A nem túl jó ég ellenére is nagyon szép. Némi szemszoktatás után nehezen ugyan, de láthatóvá válik a porsávja. Mérete 5'x1', PA 20/200. Fényessége 11^m körüli lehet. (Gulyás Krisztián, 1999)

25 T, 53x: Szépen látszik, mint 5:1 arányban lapult diffúz ködösség, központja felé finoman fényesedik. 83x: Legalább 7'-8'-es lehet, EL-sal esetleg több is. „Vastagsága” 1'-1,5', magja elnyúlt. Fekvését PA 50/230-ra becsültem. (Papp Sándor, 1981)

27 T, 83x: Sejtelmes fénycsík. Mérete 8'x1,5' lehet, gazdag csillagmezőben fekszik. 120x: Főleg a magvidéken áthaladó porsáv a feltűnő, ami az objektum végei felé már elvész. A porsávval párhuzamosan a GX helyenként inhomogén, helyenként fényes csomók látszanak, leginkább EL-sal. (Tóth Zoltán, 1999)



20 T, 84x, LM= 41' (Gulyás Krisztián)



35,5 T, 175x, LM=25' (Sánta Gábor)

30 T, 200x: Keresztülhasítja a látómezőt. Porsávja és központi dudora is szépen látszik. A GX É-D irányban húzódik. Két előtérscillag vetül rá. Gyönyörű objektum. (Schné Attila, 1995)

33,4 T, 56x: Fantasztikusan szép. Ezzel a nagy LM-vel is „óriás” galaxis. Nagyon szép, ezüstös fényszivar, legalább 9'-es. **150x:** Kevésbé jól látszik, de most észrevehetően elkülönül egy 6' körüli belső rész. (*Szentaskó László, 1990*)

35,5 T, 175x: Igen látványos objektum. A 12x3 ívperces, orsó alakú galaxist élesen „csapja ketté” az ismert porsáv. A centrum fényes, de ezenkívül még látszik benne két fényesebb folt: a magtól ÉK-re és DNy-ra egyező (4') távolságra. A látómező csillaggazdag, a GX felületén 3 halvány csillag is látszik, ebből egy a porsávban. Az észlelés vége felé az erősödő szürkület zavar. (*Sánta Gábor, 1998*)

35,5 T, 175x: Nagyon látványos éléről látható GX, bár felületi fényessége nem túlságosan magas. A porsáv csak a GX központi részénél látszik, a szélei felé haladva a két tányér alakú rész összeolvad. A legfényesebb rész természetesen a központi dudornál látszik, míg a két oldal közül a Ny-i a fényesebb. A GX déli szélénél található csillagtól egy fényesebb folt indul el É felé haladva, míg a GX középső részénél a porsávban egy fényes előtércsillag látszik. (*Szabó Gábor, 1998*)

44,5 T, 229x: Hatalmas, szivar alakú, PA 10 irányban erősen megnyúlt GX. A középső porsáv könnyedén látszik a magban, kicsit nehezebben a karokban. Az É-i karban kevésbé követhető. A porsáv a magot kétfelé osztja, a K-i rész mintha kicsit nagyobb lenne. A déli kar végét vizuálisan egy fényesebb csillag elég pontosan kijelöli. (*Bakos Gáspár, 1993*)

44,5 T, 314x: Eléggé elnyúlt GX, kb. 10:1 arányban. A középen húzóódó porsáv tökéletesen látszik. A sáv központi részénél egy kisebb kiszélesedés látszik, de ezenkívül még sok kis bevágás és kitüremkedés látszik a GX felszínén. (*Pap Csaba, 1992*)

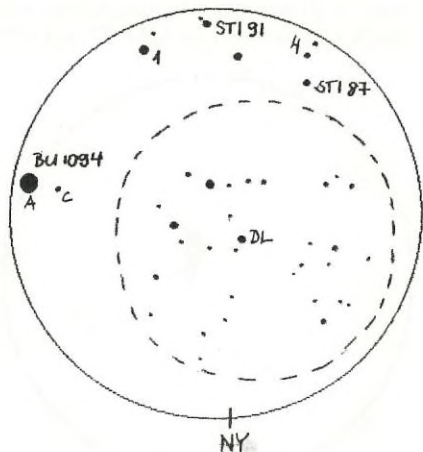
NGC 129 Cas NY

30x50 B: Gyönyörű, nagy és fényes halmaz. A részben csillagaira bontott halmaz mintha két egymástól elkülönült részre oszlana, két — sűrűsödést is mutató — sziporkázó csillagokat tartalmazó homályos folt. (*Boleska Gábor, 1999*)

11 T, 90x: Majdnem kerek, gazdag halmaz, EL-sal talán még több csillag látszik, amely kisebb nagyítással ködösnek tűnik. Jellegzetessége a DK-i részen egy 9^m-s csillagháromszög a DL Cas változóval. A LM-rajz a halmaz mellett csak vázlatos. Az Uranometria kettősnek jelöli az 1 és 4 jelű csillagokat, amelyek a WDS-ben nincsenek. Felbontott kettősök a LM-ben: BU 1094 AC és STI 91. (*Ladányi Tamás, 1999*)

11 T, 32x: Kicsi halmaz, de már ez a nagyítás is bontja. **96x:** Közepesen gazdag, nyílt, sok csillagsorral és csillagalakzattal. (*Kónya András, 1990*)

19 T, 45x: Kissé elnyúlt, félig bontott halmaz, gazdag csillagmezőben. Elvileg a halmazban található a DL Cas jelű változócsillag, melyet megfelelő térkép hiányában nem sikerült azonosítani. A halmaz halványabb tagjai kis halót fonnak a fényesebb tag köré, ami a halmaz É-i részén helyezkedik el. (*Pap Csaba, 1992*)



11 T, 90x, LM= 24' (Ladányi Tamás)

NGC 225 Cas NY

5 L, 54x: Kis felületi fényességű, laza, szétszórt halmaz. Két elnyúlt, felbontatlan rész látszik, amiben néhány egyenlő fényességű csillag látszik. Mellettük szórványosan feltűnik egy-egy további tag. (Ladányi Tamás, 1990)

11 T, 32-169x: 32x-es nagyítással teljesen felbontott halmaz, egy öttagú csillagsortól Ny-ra. 90x-es nagyítással talán a legszebb, a 169x-es már túlságosan széthúzza. Viszonylag kevés csillaggal jól rajzolható halmaz, két halványabb csillaggárral. A legfényesebb tag kb. $9^m,5$, összesen 12 tagja van. Mintha párosával állnának a csillagai, elszórtan. Kisebb nagyítással igen dekoratív. (Ladányi Tamás, 1999)

11 T, 32x: Már ez a nagyítás is bont rajta valamit. 56x: Igen gazdag halmaz, több fényesebb csillagsorral. Csillagai kéken fénylenek, így a halmaz szép látványt nyújt. (Kőnya András, 1990)

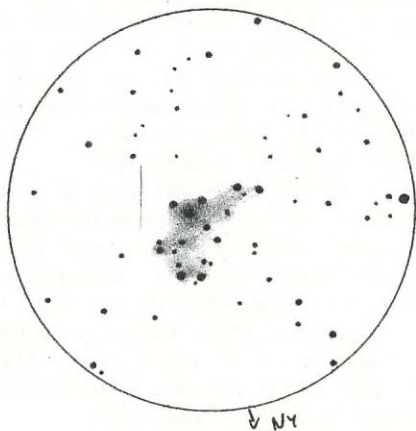
15 T, 75x: Négyszög alakú nyílthalmaz. Kifejezetten laza, csillagai jól elkülönülnek és fényességük miatt könnyen láthatók. Kb. 20 tag látszik. (Szabó Gábor, 1997)

19 T, 60x: Könnyen megtalálható, ritka nyílthalmaz, nem sűrű csillagmezőben. A tagjai nagyjából egyforma fényes csillagok. Kb. 9^m-10^m . (Zágoni Balázs, 1997)

20 T, 44x: Mellékelten látható a rajz, szöveges leírás nélkül. (Kovács Gábor, 1999)

20 T, 45x: A halmaz DKK-ÉNyNy irányú. $15' \times 8'$ kiterjedésű, nagyon laza. Két egymás mellett álló kupolára emlékeztet a csillagok elhelyezkedése. A tagok fényessége $8^m,5$, a keleti „szélső” sor kissé fényesebb a többinél. 18 tag rajzolható a halmazból. (Vaskúti György, archív, időpont nélkül)

20 T, ~45x: Elég jól észrevehető, nagy, szabálytalan NY. Kb. 20 tag látható, félig bontva. A tagok fényessége különböző. Négy kisebb csoportosulás is észrevehető. (Pap Csaba, 1991)

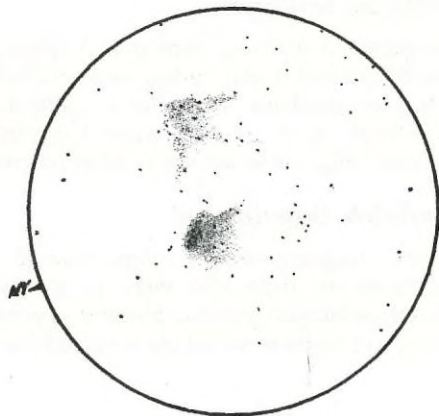


20 T, 44x, LM~55' (Kovács Gábor)

NGC 7789 Cas NY

9 L, 80x: Hatalmas és fényes, kb. $15'$ átmérőjű halmaz. Sok csillagot lehet elkülöníteni a ködösségből, a legfényesebb tagok ÉNy-DK fekvésű „homokórát” rajzolnak ki. Szinte lehetetlen rajzban visszaadni a halmaz szépségét. (Görgei Zoltán, 1999)

11 T, 32x: Gyönyörű, sziporkázó halmaz, nagyon sűrű, de így is körülbelül 50 tag látszik. (Bakos Gáspár, 1993)



11,4 T, 45x, LM=57' (Horváth László István)

11,4 T, 45x: Nagy, kb. 20'-es, sűrű halmaz, melynek 20 csillaga látszik határozottan, míg a halvány tagok csak ködösségként látszanak. Ezek két fényesebb területe helyezkednek el. A déli egy kelere nyíló V betűt formáz, PA 310 felé egy nyúlvánnyal, míg az északi nagyjából kerek, és itt is érezhető egy nyúlvány PA 95 irányban. A két sűrűbb rész közötti terület csillagszegényebbnek érződik, mintha a halmaz két részből állna. (Horváth László István, 1999)

19 T, 45x: Nagyon gazdag, csillagoktól hemzsegeő halmaz. A látómező is zsúfolt. A halmaz kerek, kb. 25–30 tagot számlál, sok látszólagos kettőssel. (Pap Csaba, 1992)

Stock 5 Cas NY

10 T, 50x: Eléggé szegényes látványt nyújtó nyílthalmaz, melynek legfényesebb csillaga az 53 Cas. A halmaz kiterjedése 20'–23', csillagokban szegény de a még szegényebb környezetből jól kiemelkedik. A halmaz kb. 15 csillag csoportosulásaként látszik, a leghalványabb tagok 12^m,5 körüliek. (Kernya János Gábor, 1999)

11 T, 32x: Szép látványt nyújt az 53 Cas-tól K-re. 90x: Egy fényesebb csillagokból álló trapéz közé szóródnak a tagjai, amelynek a közepén egy 10^m-s csillagpár van. Fényesebb csillagokból áll, bár kissé laza, így nagyobb nagyítás túlságosan széthúzza a látványt. A K-i részen tartalmazza a BU 873 kettőst, az AC komponenseket felbontva. (Ladányi Tamás, 1999)

15 T, 50x: Kisméretű, laza, szegényes nyílthalmaz. Fő jellegzetessége három, egyvonalban levő csillag, valamint az „alattuk” levő két halványabb csillag, amelyek az Orion övére és kardjára emlékeztető aszterizmust formálnak. (Szabó Gábor, 1998)



15 T, 50x, LM= 1,5 (Szabó Gábor)

BERKÓ ERNŐ

Mély-ég térképek

Megjelent a Mély-ég térképek 3. része, amely főleg a téli égbolt látványosabb objektumaiból mutat be egy csokorra valót. A 24 lapos kiadványt 300 Ft ellenében lehet megrendelni. Továbbra is igényelhető a Mély-ég térképek 1. és 2. a rovatvezetőnél. A 20, ill. 38 lapos kiadványok 250, ill. 350 Ft ellenében (amely a postaköltséget is tartalmazza) lehet megrendelni.

Észlelők figyelmébe!

Kérjük megfigyelőinket, hogy csak jó minőségben sokszorosított észlelőlapokat használjanak (nyomdai vagy jó minőségű fénymásolat)! A gyenge, „sokadik” fénymásolatokon gyakran kisebb-nagyobb mértékben elnyúlt ellipszissé torzul a LM köre, ami többletmunkát okoz az észlelések közlésében. (Mzs)