



Hold

Észlelő	R	L	F	Műszer
ifj. Balogh Zoltán (Hajdúböszörmény)	8	-	-	8 L
Berente Béla (Kocsér)	-	2	8	21 Y
Berkó Ernő (Ludányhalászi)	3	16	3	35,5 T, 20 T + CCD
Bozsok János (Kaposvár)	1	1	-	11 T
Bucsi Gábor (Békés)	-	-	2	6,3 L
Domina Péter (Balatonfűzfő)	1	-	-	15,5 T
Forgács József (Oroszlány)*	2	-	-	11 T
Forgács Zoltán (Budapest)	4	4	-	20 T
Földesi Ferenc (Veszprém)	-	-	3	20 T
Görgei Zoltán (Tamási)	18	18	-	9 L
Hollósy Tibor (Budapest)	7	5	-	9 MC, 8 L
Horváth László István (Tamási)	5	6	-	11,4 T
Keszthelyi Sándor (Pécs)*	2	2	-	28 SC
Kiss Zsombor (Harsány)*	5	3	-	6 L
Kocsis Antal (Balatonfűzfő)	12	12	-	15,5 T
Kovács Károly (Kunszentmárton)	-	-	14	17 T
Kuris Zsuzsanna (Oroszlány)	6	-	-	11 T, 6 L
Ladányi Tamás (Balatonfűzfő)	3	3	2	11 T, 8 L
Novák András (Veszprém)	-	-	1	300 t
Dr. Pál Károly (Pécs)	4	4	-	28 SC
Pápics Péter (Budapest)	2	2	-	7,6 T
Presits Péter (Balatonkenese)	-	1	-	23,8 T
Pugner Kálmán (Kunszentmárton)	-	-	14	17 T
Ravasz Bálint (Gyopárosfürdő)	-	2	-	5 L
Schné Attila (Nemesvámos)	-	-	18	17 Y + CCD
Tuboly Vince (Hegyhátsál)	-	2	4	26 MC + CCD, 10 Mw
Varga Attila (Tamási)*	3	3	-	9 L
Varga Ráhel (Tamási)*	1	-	-	9 L
Vingler Béla (Győrújfalú)	-	-	26	30 T
Zsiga László (Gyál)*	-	-	4	15,2 T
Zsuhár Viktor (Székesfehérvár)	-	-	6	12 L

2000. május–december során 31 megfigyelő 175 vizuális és 155 fotografikus észlelést végzett. Rövidítések: R= rajz, L= leírás, F= fotó, S= Seeing, légköri nyugodtság, T= Transparency, légköri átlátszóság, UT= Világidő (Universal Time), T= reflektor (tükrös távcső), L = refraktor (lencsés távcső), Y= Yolo-reflektor, MC= Makszutow–Cassegrain távcső, SC= Schmidt–Cassegrain-távcső, Colong.= kolongitúdó.

Lansberg

2000.06.11. 23:05–23:15 UT, Colong.= 27°81–27°89 80/720 refraktor S: 7, T: 3

180x: Kerek alakú kráter, tagolt, koncentrikusan futó kráterfalakkal. A fal nyugati pereme lényegesen világosabb, 8-as int. A terminátor vonala már túlhaladt rajta, en-

nek ellenére a kráter belsejének majd 90%-a árnyékban van, de annak pereme már nem élesen határolt, hanem tompább, egy intenzitással gyengébb (1-es). (Hollósy T.)

2000.06.11. 22:30–22:40 UT, Colong.= 27°51–27°59 60/700 refraktor, S:4, T: 3

175x: Feltűnően kerek kráter, a terminátor mentén fekszik, így belső talajának nagy része sötét. Nyugaton már van egy vékony, már megvilágított belső kráterperem. A K-ÉK-i perem már világos és vastagabb, mint a másik oldali, részlet is csak itt látszik: néhány repedés és terasz. (Kiss Zsombor)

Hainzel-Mee

2000.06.12. 21:15–21:50 UT, Colong.= 39°07–39°37

80/720 refraktor, S: 6, T: 3

180x: A terminátor már áthaladt a területen. Rendkívül részletgazdag kráter-együttes, melynek nyugati falai teraszosak és fényesebbek. Mindkét kráterben a központi csúcs jól kivehető, azok árnyékaival. A Hainzel-kráter belsejében több, kisebb kráter látható, mely kráter északi része rendkívül tagolt. Más kisebb nagytással is jól tanulmányozható, igen nagy, a Copernicus méreteit jócskán meghaladó kráter-együttes. (Hollósy Tibor)

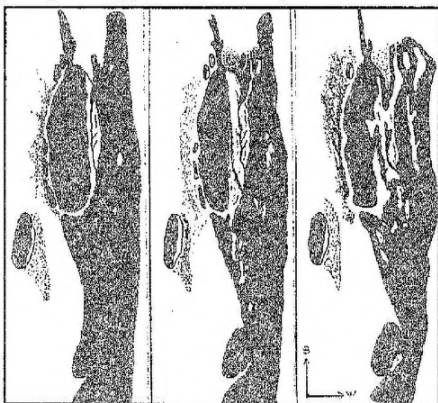


Inghirami

2000.03.18/19. Colong.= 69°28–71°13 150/740 reflektor, 164x, S: 7, T: 4

20:50–21:20 UT: Sorozatrajzomat a teleholdhoz közelítő fázisban készítettem a holdperem DNY-i részén látható Inghirami-kráterről, amely a hatalmas, feltűnő Schickardtól keletre van. Igen megnyúlt ellipszis alakú ÉNY-i irányban, a terminátoron feltűnő volt formája és tagolt részletei miatt. A terminátor felőli meredek fal fényesen világít, belső része csipkézett. A kráterbelső még sötétségben van. Jól látható, hogy a még sötét részen két hegycsúcsot már megvilágít az éppen felkelő Nap.

22:00–23:00 UT: Egyre jobban látható, amint a déli belső falat megvilágítja a Nap, előtűnik a belső kráterfal csipkézettége. Ezek vékony szürkésfekete árnyalatként láthatóak. Az előző rajzon említett két megvilágított hegycsúcs most már cinyúlt foltként látható. A kráterbelső is sokat változott, két ív is látható benne hamuszürke árnyalatként a közepén. Jól látható a DK-i irányból a kráterbe belefutó sötét sáv. Ez a sötét sáv egy kisebb, DK-en lévő kráterecske felől fut a kráterbelsőbe és halad ott tovább a nyugati fal végéig. Kezd kirajzolódni a Vallis Inghirami íve is a terminátorból észak felé.



00:00–00:30 UT: Egy óra elteltével a látvány változása óriási. A kettő, első rajzon említett hegycsúcs most hosszú, É–D irányú hegyvonulatként látszik. A DNY-i peremnél az Inghirami többi hegycsúcsa is megvilágított. A kráterbelsőből is egyre több látható. A Vallis Inghirami körgyűrűként látszik, nyugati fala árnyékba borult. (Bozsoky János)

Kunowsky

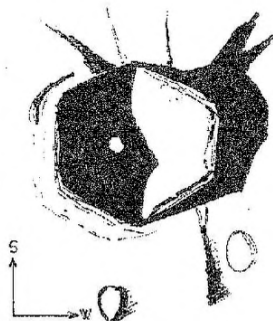
2000.04.19. 21:30–22:45 UT, Colong.= 99°64–100°27 200/1200 reflektor S: 6, T: 3

173x: Környezetétől jól elkülöníthető kis kráter, pereme eléggé egyenletes, bár kisebb fényességváltozások itt-ott érzékelhetők. Alakja É–D irányban elnyúlt kis mértékben. Tőle keleti irányban szabdalt, töredezett kiemelkedések sejthetők ennél a nagytávnál. Ez a környék 4-es int., a kráter belseje ennél világosabb, 5-ös int. (Forgács Zoltán)

Hell

2000.08.08. 19:30–19:45 UT, Colong.= 14°86–14°99
280/2800 SC-reflektor, S: 3, T: 5

450x, 600x: Könnyen azonosítható a magyar csillagászról elnevezett kráter, a Rupes Recta és a Tycho között félúton, a Deslandres belsejében, amelynek sík belsejéből magasan kiemelkedik. Mélynek látszik, félig árnyékban van, de a központi csúcsa már látható. Alakja hatszögű, de több rétegű, gyűrt peremmel. A napsütötte részében néhány fényes folt. Északra egy völgszerű és két lapos, kis kráter látszik. Déli peremén gyűrődések. (Keszthelyi Sándor)



Marius

2000.05.15. 18:30–18:40 UT, Colong.= 55°58–55°66 280/2800 SC-reflektor, S: 3, T: 4

350x: Az Oceanus Procellarum síkságból kiemelkedő peremű Marius-kráter közel látszik a terminátorhoz. Alakja szilvamaghoz hasonló, nyugati része árnyékos, a keleti része fényes, belső lapos aljában csak egy redő sejthető közepén. A kráter külső oldalfalában gyűrődések vannak. A nyugati peremhez közel és DNY-ra kicsit távolabb egy-egy kis kráterlyuk. A Mariustól keletre hosszú, kanyargó, É–D irányú redők, a lapos napfényben jól láthatók a szintkülönbségük. ÉK-re dombvidék. (Keszthelyi Sándor)

2000.05.15. 20:00–20:41 UT, Colong.= 56°34–56°69 90/1000 refraktor, S: 6, T: 4

200x: Megkapó látványt nyújt ez az időszak, Oceanus Procellarumban feltűnően látszó kráter. A ferde rálátásnak köszönhetően alakja elliptikus. A kráterfal teraszos szerkezete szembetűnő és még a DDK-i részhez tapadt kis H jelű kráterecske is könnyen látszik. A krátertalaj jó 1/3-a még árnyékkal borított. A megvilágított részen finom intenzitásbeli különbségeket figyeltem meg, de csak a nyugodtabb légköri pillanatokban. A krátertől nyugatra egy hosszú törés látható, egészen rianás-szerű megjeléléssel. Még nyugatabbra egy félkör alakba rendeződött „hegycsoport” fekszik, amely egy kis dómot (vagy dombot) fog közre. (Görgei Zoltán)

Julius Caesar

2000.06.08. 20:00–20:25 UT, Colong.= 349°56–349°81 90/1000 refraktor, S: 8, T: 4

200x: Nagyméretű, feltűnő, lepusztult kráter a terminátor közelében. Csodálatos látványt nyújtanak a jó légköri viszonyoknak köszönhetően. A még épen maradt nyugati kráterfalrész sötét árnyékot vet, melyből kiemelkedik két magasabban lévő, már kissé megvilágított hegycsúcs. A kráterbelső viszonylag egyenletes, látásával borított, csak az ÉK-i része látszik a lepusztult fal tövében kissé sötétebbnek. (Varga Attila)

Le Verrier és Helicon

2000.06.11. 19:08–19:41 UT, Colong.= 25°80–26°00 114/900 reflektor, S: 7, T: 4

150x: A Mare Imbrium ÉNy-i területén, a kiemelkedő Sinus Iridumhoz közel látható ez a feltűnő kráterpáros. Közepes méretűek (20 és 25 km). Közel kör alakúak, belsejüket még majdnem teljes egészében árnyék fedi, kráterperemük külső része jellegzetesen világos. A nyugati Helicon a nagyobb méretű, kissé elcsúcsosodó árnyékot vet. Tőlük délre a kis méretű B jelű kráterecske, 4 kis fényes, 7-int. „pontocska”. Ugyanígyenek láthatóak a Helicontól nyugatra és északra is. Ugyancsak északra látszanak látványos és feltűnő hegyhátak. (Horváth László István)

Rupes Recta, Birt, Rima Birt

2000.06.10. 18:49–19:22 UT, Colong.= 13°37–13°69, 114/900 reflektor, S: 7, T: 4

150x: Feltűnő, csodálatosan részletes vidék ez ebben a megvilágításban. A Rupes Recta (Egyenes Fal) feltűnő, hosszan elnyúló árnyéka kardot formáz, tőle délre hegyek láthatók. Északra, a „kard hegyénél” pedig a D jelű kis kráter. A Rima Birt rianás, mely a Birt-kráter árnyékától indul ÉÉNy felé, végénél kettévág egy dómot. A Birt-től DNy-ra is látható egy dóm, amely kevésbé feltűnő, mint az előbbi. A Rupes Rectától keletre 3 aprócska és egy nagyobb hegy látható, valamint egy környezeténél világosabb, 7 int. terület, ahol a Rükl-féle Mondatlas aprócska krátereket jelöl. A Birt 90%-a árnyékban van, DK-i falára kívülről települt a kisméretű A jelű kráterecske. A tőle délre lévő holdfelszín sötétebb, 4-es int., nyugatra a B jelű kráter látható. (Horváth László István)

