



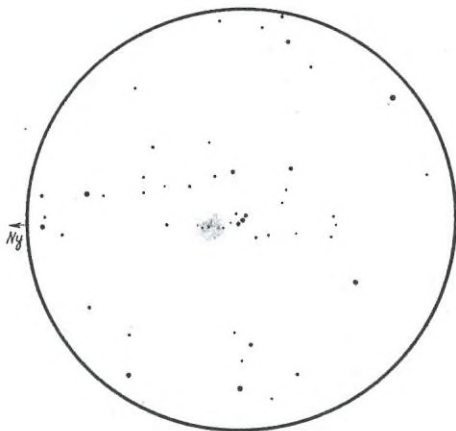
Mély-ég objektumok

Szeptember hónapban 6 észlelőtől 20 észlelés érkezett be. A fentiek magukért beszélnek. A néhány derült este többnyire holdfényvel párosult. Az észlelésekben a CCD-technika adta a „mennységet”. Kereszty Zsolt most a szokásos szupernóvás képei mellett „sima” mély-ég objektumokról is küldött észleléseket. Kovács Attila pedig jóval több észlelést küldött be, de a többi majd a következő hónap listáján fog szerepelni. A rovatleadás időszakában már-már napi rendszerességgel érkeznek friss képei, zömmel az ajánlott objektumokról.

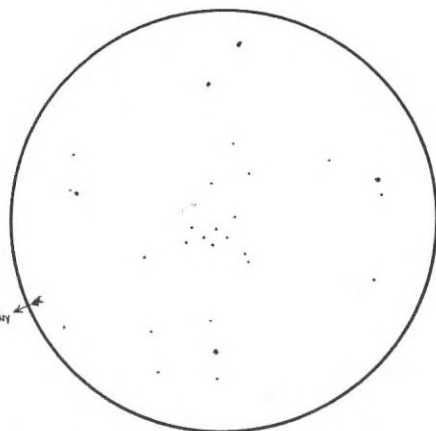
| Észlelő | Észl. | Műszer |
|--------------------------------|-------|---------|
| Boleska Gábor (Budapest) | 2 | 7 L |
| Kereszty Zsolt (Győr) | 8 | 25,4 SC |
| Kovács Attila (Verőce) | 5 | 15,2 T |
| Lőrincz Imre (Budapest) | 2 | 10x44 B |
| Molnár Zoltán (Lazarea, RO) | 2 | 19 T |
| Tóth Zoltán (Fertőszentmiklós) | 1 | 34 T |

Bas 14 NY Cyg

10 T, 60x: A nyílthalmaz helyének beállításakor egy szép, 3 csillagból álló csillagsor hívja fel magára a figyelmet. Maga a halmaz nem feltűnő, a hármas csillagsor körül mintegy 8–10 db halvány csillag pislákol. Ezenkívül látszik még egy ovális ködösség a csillagsortól Ny-ra kb. 5'–6'-re, mely nagyjából 3'x4'-es lehet. Itt valószínűleg halvány csillagok csoportosulnak. A halmaz mérete a ködösséggel együtt kb. 10'–15' lehet. (Csuti István, 2001)



Bas 14, 10 T, 60x, LM= 50' (Csuti István)



IC 1369, 10 L, 61x, LM= 69' (Lőrincz Imre)

10 T, 80x: Alig halmazszerű, de azért nem nehéz megtalálni. 10'-es területen 8–12 tagja látszik, melyek egy szép háromtagú aszterizmus köré rendeződnek. Három helyen ködösség is észlelhető, két csomó grízesebbnek mutatkozik. A halmaztagok $12^m,0$ alattiak. Csillagkörnyezete is szép. (*Sánta Gábor, 2001*)

IC 1369 NY Cyg

20x60 B: Kisméretű, halvány nyílthalmaz, közel egy szoros csillagpárhoz. A halmaz déli oldalán egy csillag látható, amelyet a halvány derengés észak felől érint. Ez a derengés háromszög alakú, elnyúlt, és még egy halványabb csillag látható benne középtájon. Alacsony felületi fényessége és diffúz megjelenése ellenére könnyű észrevenni. (*Szabó Gábor, 1998*)

10 L, 61x: Apró, de könnyen látható halmaz. 5'-es területen 7–10 csillaga látszik, attól függően, hogy hol húzzuk meg határait. 160/900-as Makszutow–Newtonban sem látszik több tagja. Enyhe ködösség érzetet kelt a halmaz. (*Lőrincz Imre, 2001*)

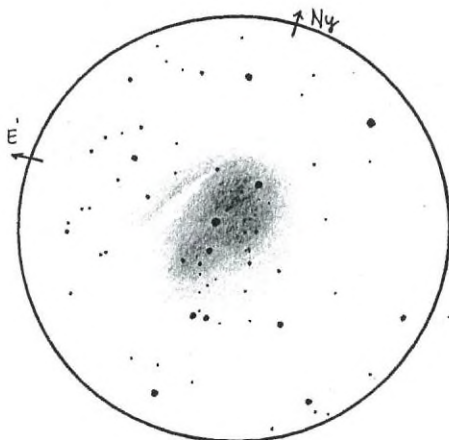
20 T, 111x: Nagyon szép objektum. 4'-es területen kb. 50 csillagot becsültem, melyek $9^m,7$ -sak, illetve halványabbak. Maga a NY $9^m,3$ fényes, de a háttére meglehetősen ködös, így a fényesség igen bizonytalan. 166x: Már nem olyan ködös megjelenésű, mert $13^m,8$ -ig tudtam csillagokat észlelni benne. (*Gulyás Krisztián, 1997*)

NGC 7039 NY, LDN 1027 SK Cyg

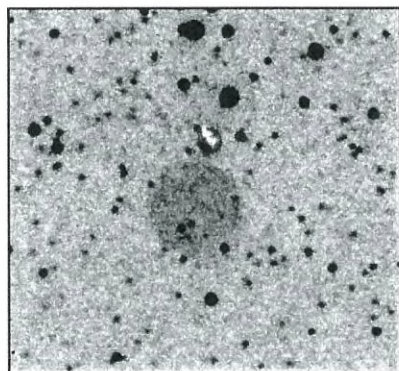
10x50 B: Csodálatos ez a halmaz! Óriási méretű (1°), ezért alacsony a felületi fényessége. Három csomósodás (kb. 8'-es mérettel) figyelhető meg rajta, pár csillag bontva, de a foltok elég grízések. A kis nagyítás miatt nem látszik több tag. A halmaz a Tejút derengésétől némiképp elszakadva látszik, mintha annak lenne egy darabja. Környékén változatos alakú és méretű sötét ködök tobzódhatnak. Egy furcsa, ék alakú bevágás jól észrevehető a nyílthalmaz É-i részén, ez egy sötét köd lehet talán. (*Sánta Gábor, 1999*)

10x50 B: Az LDN 1023 merőlegesen dőli ketté a nyári Tejutat. A szabad szemmel dorongszerű sötét köd vége binokulárral több darabra szakadozik szét, amiknek lenyűgöző kompozíciója található az NGC 7039 NY mellett. A halmaz háromszögétől É-ra, annak peremén egy kifli alakú sötét köd terpszekedik. Széle elég szabálytalan keleti irányban. A kifliből kevésbé sötét ágak futnak szét, az ÉK-i ág egy holdsarló formájú, igen sötét ködbe fut. A többi ág (kettő északra és egy nyugatra) nem ilyen látványos. A kiflit délen és nyugaton két rész egészíti ki, körbefutó gyűrűvel. A másik sötét köd centrum a LM északi részén helyezkedik el. Nagy, kelet felé kiszélesedő, teljesen sötét alakzatról van szó, amelynek nyugati szélén 4 fényes csillag látszik. A csillagok körül fényes a felszín, de minden oldalról sötét ködök keretezik. Az összes sötét köd kapcsolatban van egymással. Egy nagy porfelhő van még a LM nyugati részén is. Délen a LM peremén látszik egy nagy tejútfolt, legalább másfél fokos mérettel, felülete hemzseg a csillagoktól. (*Sánta Gábor, 2000*)

10 T, 60x: Szép csillagmezőben látható, ám nem túl feltűnő nyílthalmaz. Két csoportosulás figyelhető meg, az egyik egy fényesebb csillag körül (a LM közepén levő csillag), a másik ettől a csillagtól kb. 8'–10'-cel Ny-ra található. Ezek a csoportosulások halvány csillagokból állnak, melyek körül halvány derengés látszik bizonytalanul, ami arra utal, hogy vannak halványabb tagok is. A halmaz méretét $15'$ – $20'$ körülinek becsülöm. (*Csuti István, 2001*)



NGC 7039
10x50 B, LM= 2'8 (Sánta Gábor)



NGC 7048
35,5 T + CCD, LM= 4'x4' (Berkó Ernő)

NGC 7048 PL Cyg

10 L, 111x + UHC szűrő: Ahhoz képest, hogy ez a PL a Cygnusban található, elég csillagszegény a környezete! Teljesen szokatlan alakú PL, leginkább egy galaxisra hasonlít, viszont az UHC szűrő jelentősen fényesebbé varázsolja. Kb. 1:2,5 arányban megnyúlt, a közepe fényes. Déli oldala szintén kissé fényesebb. Sajnos 111x-es nagyításnál nemigen volt értelme nagyobbat használni a nyugtalan légkör miatt, mert semmivel sem mutatott többet. (Lőrincz Imre, 2001)

19 T, 150x: É-D-i irányban megnyúlt, halvány ködösség, amibe 3–4 csillagot láttam beágyazódni. (Molnár Zoltán, 2001)

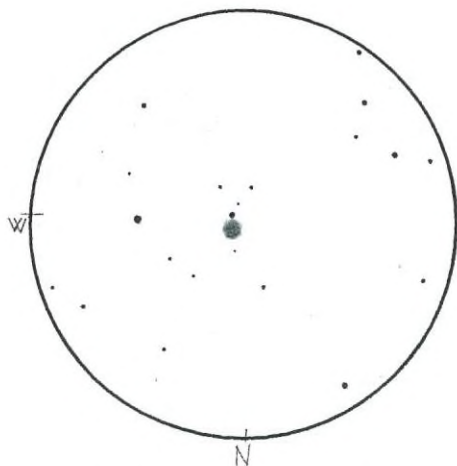
20 T, 250x: Mintegy 55"-nyi „hatalmas” szürkés ködösségnek látszik. EL-sal kerek, belsejében É-D irányban egy fényesebb ív is látszódik, bár elég bizonytalanul. Déli peremén fényesebb csillag van, ami talán még ködös is. (Hamvai Antal, 1995)

20 T, 133x + Mizar szűrő: A szűrő szépen kiemeli, így jobban látszik a kb. 12^m,0 összfényességű PL. Mérete 50". Számomra kör alakúnak és szürke árnyalatúnak tűnt. Felülete homogén, központi csillagát nem látni. (A déli peremén levő 10^m,0-s csillag viszont zavaró.) (Tóth Zoltán, 1997)

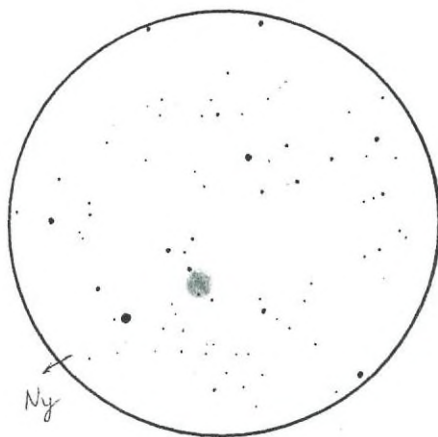
20 T, 120x: Elég nehéz volt megtalálni a Tejút csillaglabirintusában. DNy-ra található egy miniatűr, 5 csillagos CrB-szerű alakzattól. A PL üstökösszerűen elnyúlt, É-on gömbölyített, D-en a semmibe veszik. Fényesnek egyáltalán nem mondható, igen nagy felületű, alig emelkedik ki a háttérből. Az É-i vége fényesebb, de így is csak EL-sal látható. A közepében van egy 10^m,5 körüli csillag, tőle délre még néhány halványabb, elszórva a PL „csóváján”. Jó félórányi nézegetés árán érdekes látvány, de bemutatásra nem ajánlott. Én valahogy nem ilyenre számítottam – halványabb, furcsa alakja van. Nem mondtam volna rá, hogy PL. Sokkal inkább olyan, mint a Merope-köd a fényképeken. (Orbán Ádám, 2001)

20 T, 166x: Kis nagyítással nem könnyű megtalálni ezt a kb. 11^m,0-s, nagyjából 1'-es planetárist, mert a Tejút sávjának kellős közepén található. Felülete teljesen homogén. Központi csillagot nem láttam, mint ahogy a „belső lyuk” sem volt látható. 333x:

Semmi változás! Ugyanúgy homogén, sem lyuk, sem központi csillag nem látható.
(Gulyás Krisztián, 2001)



20 T, 133x, LM= 23' (Tóth Zoltán)



40 C, 180x, LM= 14' (Sánta Gábor)

40 C, 180x: Szép planetáris, bár a felületi fényessége alacsony. Hirtelen észre sem vettem, majd kis idő múlva is csak az É-i és D-i csillag közt levő fényesebb sáv tűnt fel. Később már jól látszott az egész. A planetáris mérete eléri az 1'-et, alakja szép kör, felszínén kisebb inhomogenitások láthatók, amiket a Hold kiemel, hisz a leghalványabb részek belevesznek a háttérbe, s a fényesebb területek csomókként tűnnek fel. É-ről és D-ről egy-egy csillag keretezi, de van egy halvány az ÉNy-i peremén is. A látómezőben kb. 13^m,0-ig látszanak csillagok, de így is roppant csillaggazdag: kb. 60–70 csillag számolható össze. (Sánta Gábor, 2000)

NGC 7062 NY Cyg

10 L, 170x: Jó adag erőlködésembe telt, amíg elfogadható képet nyertem erről a halmazról. Végül egy nagy látómezejű Meade UWA okulár jelentett megoldást. Egyrészt kellett a 170x-es nagyítás, hogy legalább néhány csillagot előcsalogassak, másrészt a 30'-es látómező, hogy kontrasztos legyen a halmaz. 10 tag látszott „párába” burkolózva 4'–5'-es égboltrészen. (Lőrincz Imre, 2001)

10 T, 60x: Halvány, ovális ködösségbe ágyazódott NY, melynek mérete 5'x7' lehet. Ezzel a műszerrel csak részlegesen bontott, a ködös felületen 7 db csillagot láttam, ebből 2 fényesebb délen található. A halmaz grízes benyomást kelt, de a további bontáshoz nagyobb átmérő kellene. (Csuti István, 2001)

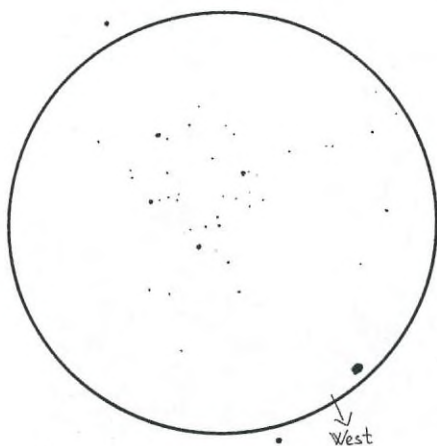
19 T, 44x: Egy egyenlő szárú háromszögre emlékeztető halmaz, bontás nélkül. 3 előtér csillag látszik szélein. (Pap Csaba, 1991)

19 T, 44x: Részlegesen bontott, eléggé halvány objektum. A halvány tagok vattaszéru benyomást keltenek. (Édes Krisztián, 1991)

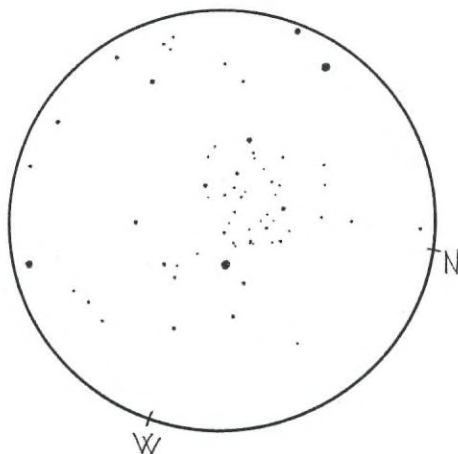
19 T, 100x: Elég nagy kiterjedésű halmaz. Az ovális (K–Ny-i irányban) halmazban 20–30 csillag bontható fel EL-sal. A halmazt közel rombuszt formázó csillagok szegélyezik. (Molnár Zoltán, 2001)

20 T, 96x: A csillagokban gazdag halmaz fényesen ragyog. Elliptikus, kelet-nyugati megnyúltsággal. $2,5 \times 5,5$ -es mérettel. Nagyon szemcsés felszínű. Sok halmaztag látszik felbontva, 25–30 darab. Érdekes, hogy a perem felé több a bontott tag, belül alig van. Az objektumot négy fényesebb csillag négyszöge foglalja hajszálpontos keretbe. Ez nagyban emeli a látvány nagyszerűségét. A NY csillagai csoportokba, láncokba rendeződnek, a halmaz felülete enyhén ködös, 2–3 nagyobb, szemcsés csomóval tarkítva. **120x:** A tagok sokkal jobban bonthatóak, de új részlet nem jön elő. (Sánta Gábor, 2001)

25,4 T, 170x: Egy dél felé repülő papírsárkányt rajzol ki a 4 legfényesebb halmaztag. Köztük elszórva további 25–30 csillagocska látszik. A halmaztagok zöme $13^m,0$ körüli fényességű. (Szánthó Lajos, 2001)



25,4 T, 170x, LM= 15' (Szánthó Lajos)



34 T, 167x, LM= 15' (Tóth Zoltán)

34 T, 167x: Nagyon szép halmaz. 40 tagot tartalmaz kb. 5'-en belül. Feltűnő, hogy négy fényesebb csillag alkotta keresztben helyezkedik el a közel kerek NY. Legfényesebb tagjai talán $12^m,5$ -sak lehetnek. Közepén egy nagy üres rész van, míg Ny-i szélén szoros kettősök láthatók. (Tóth Zoltán, 2001)

BERKÓ ERNŐ

Helyreigazítás

2001/10. számunk 45. oldalán Berkó Ernő és Kiss Péter rajzai fel lettek cserélve. Elnézést kérünk!