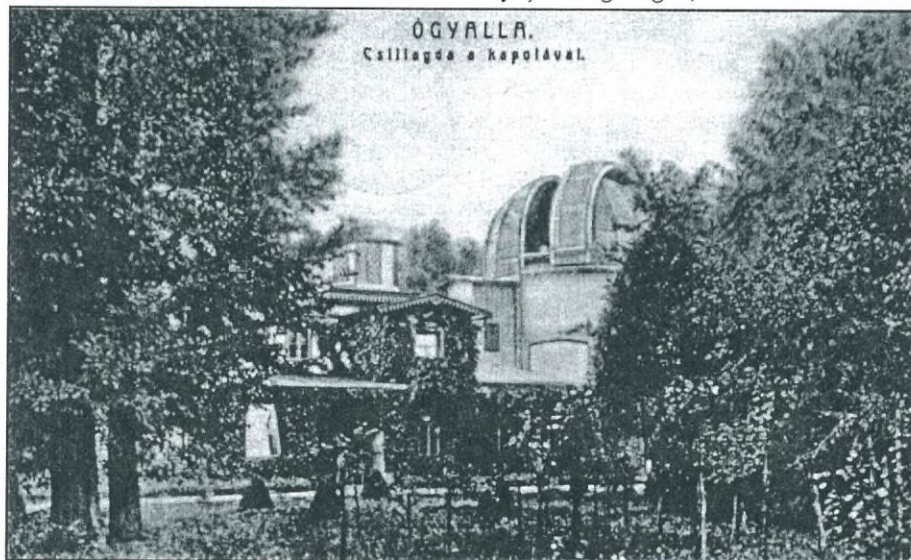




Régi csillagászati képeslapok

Külföldi múzeumok, csillagvizsgálók emléktárgy-pultjai előtt bóklászva gyakran elfog a rút irigység a csillagászati tárgyú képeslapok gazdag választéka láttán. Ezért is örültem dr. Szabados László jól illusztrált ismertetésének a csillagászati vonatkozású postai levelezőlapokról (Meteor, 2001/7–8. sz., 125–126. o. + 3 színes melléklet). Talán arra is alkalmas egyesületünk elnökének írása, hogy felkeltse az érdeklődést a magyar kiadású csillagászati képes levelezőlapok lehetőleg mennél teljesebb listája összeállítása iránt. A hazai sorozatok jóval szegényesebbek a külföldiekénél, de azért több van belőlük, mint gondolnánk. E téren azonban az eddigi katalógusok egyáltalában nem teljeseek. (Megjegyzem, hogy magam nem vagyok rendszeres gyűjtő, a birtokomban levő lapokhoz részben véletlenül, ill. ismerőseim révén, részben a Bedő-féle papír- és régiségkereskedés szívességéből, ill. Mátis András barátom révén jutottam. Az azonosításhoz a Bedő-árverőház nyújtott segítséget.)



Az ógyallai csillagda a „kapolával” (sajtóhibás felirat)

A legkorábbi csillagászati levelezőlapjaink az ógyallai obszervatóriumot ábrázolják, valószínűleg Konkoly Thege Miklós szorgalmazására jelentek meg az 1900-as évek első esztendeiben, és – másutt megjelent képek tanúsága szerint – Karvázi Zsigmond,

Marczell György és Konkoly fényképei alapján készültek. A teljes sorozat nem állítható össze pontosan, mivel a Magyar Posta híres levelezőlap-gyűjteménye sem teljes, másrészt a lapok eléggé kelendők lehettek, és egyazon kép többször is megjelent, kissé eltérő felirattal. A képeket részben a komáromi Pannónia-nyomda adta ki, 1904-1908 között, néhány lap kiadója nem állapítható meg.

Ógyalláról az alábbi képeket ismerem: 1. A csillagvizsgáló főépülete a park felől, 2. Az ún. „kis csillagvizsgáló” (az 1910-ig felépült faépítmény, két kupolával, passage házzal), 3. A főépület homlokzati képe, 4. Az 1900-ban épült Meteorológiai (és geofizikai) obszervatórium, 5. A (meteorológiai) Obszervatórium tornya, 6. A csillagvizsgáló 10 hüvelykes (25 cm-es) főműszere. Valószínűleg a sorozathoz még néhány kép tartozott, amelyeknek eddig nem tudtam nyomára bukkanni. Van viszont több, Ógyallát ábrázoló, nem csillagászati vonatkozású képes levelezőlap, pl. a Konkoly-kúria előtti nagy virágágy, a római katolikus templom, a Ghiczey-kúria stb.

Egyelőre két képeslapot ismerek Ógyalláról, amely égitestet ábrázol: 1. A Hold, és 2. az Orion-köd. Mindkét lap 1906–1908 körüli, kiadójuk nincsen feltüntetve, nyomtatási minőségük eléggé silány (az előbb említettekhez képest is). Különleges furcsaságuk, hogy hátoldalukon a „Levelezőlap” – „Képeslevelezőlap” felirat 18 ország 15–16 nyelvén van kinyomtatva: a főbb európai nyelveken és az Osztrák-Magyar monarchia nemzetiségi nyelvein (pl. románul, szerbül, szlovénul, ukránul, stb.). Lehetséges, hogy más égitestet ábrázoló lap is megjelent.

(A szerk. megjegyzése: Az előző oldalon bemutatott ógyallai képeslap hátoldalát is érdemes elolvasni. A levelezőlap írója így tudósít ógyallai látogatásáról: „Az a fölívágot dinyaéhoz hasonló kupola csillagvizsgáló, benne egy 12 colos nagyítóval. A teteje, azaz a kupola kerekében forgatható körbe, hogy a ragyogó csillagunkat kísérhessük. Van a parkban tó is, lehet rajta csolnakázni. Ma bemutattak mélt. Konkoly-Thege Miklós igazg. úrnak. Egyébként aztán írj. Csókol Tóni.” Vajon ki lehetett ez a Tóni, aki 1906 nyarán oly sok csillagászati képeslapot küldözgetett Pilinger Erzsike úrleánynak Budapestre, a VII. kerületi Elemér utca 32-be?)

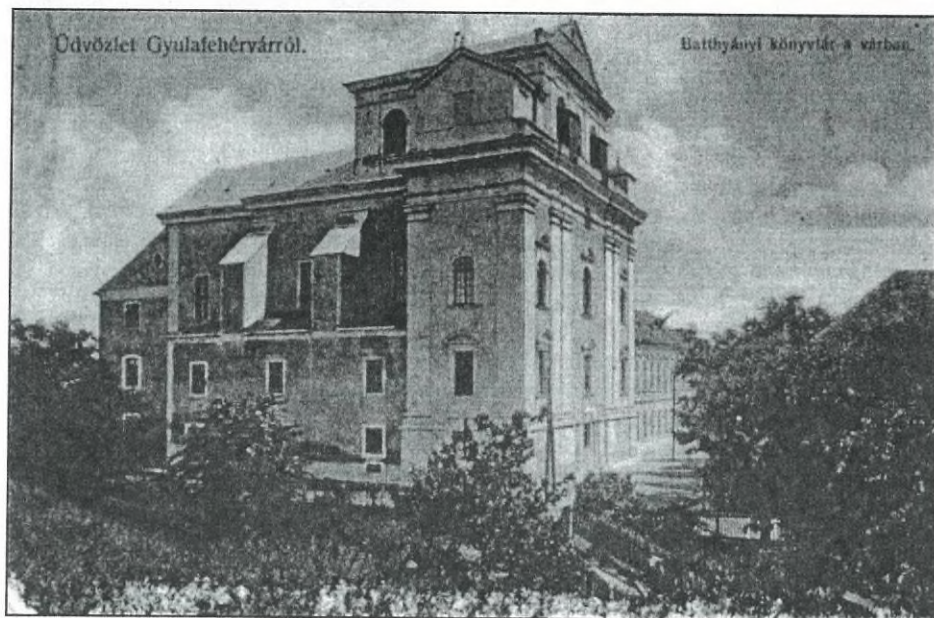
Az 1920-as években felépült svábhegyi Konkoly alapítványú Asztrofizikai Obszervatórium kupoláiról készült képekkel csak egy gyűjteményben találkoztam. A 4–6 db levelezőlap alighanem kis példányszámban jelent meg.

Sokkal gazdagabban válogat a csillagászat „képtárából”, de sajnos eléggé gyenge papírra nyomtatták azt a kettős sorozatot, amelyet dr. Kulin György szorgalmazására a Kir. Magyar Természettudományi Társulat adott ki 1944-ben, a Műkedvelő csillagászati alosztály népszerűsítésére. A sorozat 6 lapja híres csillagászokat ábrázol a cím-



oldal bal oldalán: 1. Tycho Brahe, 2. Nicolaus Copernicus, 3. Galileo Galilei, 4. Johannes Kepler, 5. Friedrich W. Bessel, 6. William Herschel. A másik 6 levelezőlap egész oldalas képein különféle égitestek láthatók: 1. Hold-táj (Mare Imbrium), 2. Szaturnusz, 3. M 13-as gömbhalmaz, 4. Tejút részlet a Kígyótartóban, sötét ködökkel, 5. A Nagy Andromeda-köd (M 31), 6. Élével felénk forduló extragalaxis (NGC 891). A lapok nagyrészt 1946 után kerültek forgalomba, a Magyar Csillagászati Egyesület terjesztésében. A második hat kép sorozatáról kis példányszámban, keményebb fotópapírra is készült másolat, ezek azonban csak ritkán fordulnak elő gyűjteményekben. Valaha készítettek olyan fotópapírt, amelynek hátoldalán előre kinyomtatták a levelezőlapok címzési rovatait. Ily módon bárki – akinek fotó felszerelése volt – készíthette saját használatára „házi levelezőlapot”. Ilyen módszerrel készültek az egykori MCSE kis példányszámú, jobb minőségű lapjai, amelyeknek sokszorosításában Kulin György emlékezése szerint az ifjú Marx György is buzgón részt vett.

Bizonyára hasonló módon készítette Posztoczky Károly földbirtokos amatőr csillagász (1882–1963) erdőtagyosi magán csillagvizsgálójának levelezőlapjait, amelyek állítólag a környei (Fejér megye) postán is kaphatók voltak. Az 1925–1940 közt gyártott levelezőlapokból 3–4-féle készülhetett, magam egyet ismerek, amely a csillagda főműszerét, az 5 hüvelykes refraktort ábrázolja.



Befejezésül még bemutatok egy levelezőlapot, amely az 1900-as évek elején készült, és a gyulafehérvári (ma Alba Julia, Románia) Batthyány-könyvtarat és csillagvizsgálót ábrázolja. Számtalan képeslap készült az egi Csillagásztoronyról is, ezek bemutatására azonban már nincs lehetőség. Ez a felsorolás tehát nem teljes – cikket éppen annak reményében állítottam össze, hogy esetleg mások kiegészítik.

BARTHA LAJOS

E. A. Poe és az elfordított látás

Minden észlelő amatőr ismeri az elfordított látás technikáját. Kezdként, ha még nem hallott vagy olvasott róla, magától is megtapasztalja, hogy ha nem szegezi tekintetét a halvány célobjektumra, hanem szabadon nézelődik a látómező csillagai között, néha néhány tized magnitúdóval is fényesebbnek látszik a vizsgálandó objektum, s közvetlen látással észre nem vehető csillagok is felvillannak. Később bizonyára tudatosan is alkalmazza a módszert. A jelenség fiziológiai okairól pontos, tudományos magyarázatot olvashatunk Bakos Gáspár tollából az Amatőrcsillagászok kézikönyve 388–390. oldalain. Kevesen tudják azonban, hogy a fent említett észlelési eljárás – pusztán pár soros példázatként ugyan – egy 19. századi szépirodalmi műben is említést kap, méghozzá az amerikai irodalom klasszikusánál és megújítójánál, Edgar Allan Poe-nál (1809–1849).

Poe munkásságának bemutatása általában nem fér bele a középiskolai tananyagba (az első amerikai szerző, aki helyet kap az irodalomkönyvekben, Walt Whitman), A holló című, több fordítónk számára is kihívást jelentő remek verse és rémtörténetei révén mégsem ismeretlen a hazai olvasók előtt.

Éppen az utóbb említett, több válogatásban is megjelent horroszisztikus novellák között szerepel a minket érdeklő A Morgue utcai kettős gyilkosság című kispróza. A történet arról is híres, hogy egyik főszereplője, Auguste Dupin az őse a későbbi detektívregények éles logikával dolgozó nyomozóinak, amilyen pl. Sherlock Holmes. A novella elbeszélője párizsi hónapja során barátkozik össze a különc Dupinnal, aki pusztán kedvtelésből, az újságok közölte vallomások, a helyszín megtekintése és következtetések levonása útján oldja meg a rejtélyt. Egy helyütt, módszerének elméletét fejtegetve Vidocq-ot, a híres rendőrt bírálja. (Vidocq valóban létezett, afféle rablóból lett pandúr volt, nyugdíjazása után ő lett az első magádetektív Párizsban. Balzac róla mintázta a Goriot apó Vautrinjét, s az ő sorsa ihlette a Nyomorultak Jean Valjeanját is.) ezt mondja barátjának Dupin: *„Vidocq például jó szimatú és kitartó rendőr volt, de (...) túlságosan közelről nézte a dolgokat, és ez megzavarta látását. Lehet, hogy egy-két részletet rendkívül tisztán látott, de az egészet éppen ezért szem elől tévesztette.”* Mondandóját a következő példával világítja meg: *„Ha úgy pillantunk rá egy csillagra, a szemünk sarkából, hogy sugara recheártyánk külső részét érje (amely érzékenyebb a gyenge fényvel szemben, mint a belső), akkor a szóban forgó égitestet teljes fényében látjuk, ragyogóbbnak, mint mikor teljesen feléje fordulunk, és merőn, hosszan nézzük. Csillogása annyira és olyan arányban homályosul el, amennyire és amilyen erővel tekintetiinket reá szegezzük. Így szélesebb kévében hull ugyan szemünkbe sugara, de a kép az előbb érzekelhetőbb volt. A szükségtelen elmélyedés megzavarja és gyengíti gondolatainkat, még maga a Vénusz is eltűnik az égboltról, ha túl sokáig, túl merőn és aprólékosan figyeljük.”*

A fenti idézetben (Pásztor Árpád fordítása) az elfordított látásnak meglepően pontos leírására bukkantunk tehát, bár a Vénuszról írottak inkább hatásosnak szánt írói túlzásként értékelhetők. Vajon honnét szerezhetette e témában tudását, tapasztalatát Poe? Tudjuk, hogy tanult Angliában, majd a West Point-i katonaiskolában, sokat vándorolt, élte az újságírók, költők kicsapongó életét. Nézett-e távcsőbe (távcsőről nincs említés az idézetben), vagy csak szabad szemes élménye volt a jelenséggel kapcsolatban? Nem tudunk eleget életéről, mint ahogy halálának körülményei is tisztázatlanok.

SZAUER ÁGOSTON