



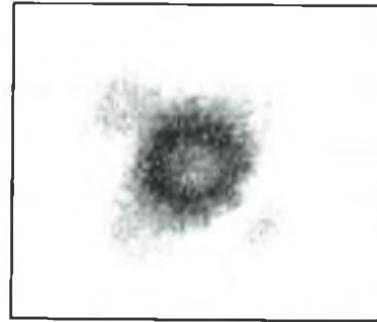
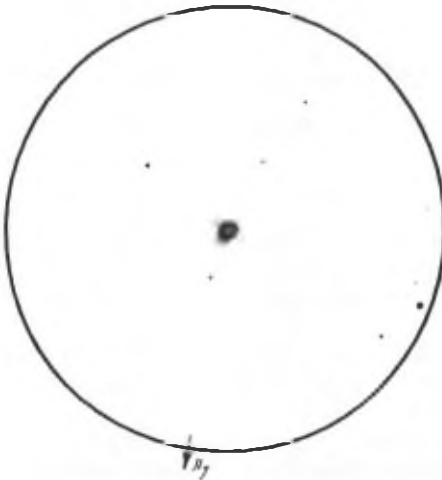
Mély-ég objektumok

Március-április hónapokban 11 észlelő 93 észlelést végzett. Az időszakra továbbra is a kevés derűtséget adó időjárás volt jellemző. Ennek ellenére Szabó Gábor ismét kiemelkedő mennyiségű észleléssel gazdagította az archívumot. A többi észlelő munkája is sokat segít a későbbi rovatok készítéséhez. Most csak néhány objektumot mutatunk be, ezekről az elmúlt években felhalmozódott észlelések biztosítják a leközlést.

Észlelő	Észl.	Műszer
Csörgits Gábor (Budapest)	3	15,3 T
Erdei József (Bogyiszló)	4	15 T
Gulyás Krisztián (Veresegyház)	12	20 T
Hadházi Csaba (Hajdúhadház)	12	16 T
Horváth László István (Tamási)	3	11,4 T
Kelley István (Füzesabony)	7	15 T
Kovács Attila (Verőce)	5	15 T
Lőrincz Imre (Budapest)	3	7 L
Molnár Zoltán (Lazarea, RO)	7	19 T
Szabó Gábor (Monor)	36	44,5 T
Tóth Zoltán (Fertőszentmiklós)	1	27 T

NGC 7662 PL And

11 T, 169x: Csodálatos PL! A fényes része gyűrű alakú, de a lyuk nem kontrasztos, és a központi csillag sem látszik benne. A gyűrű külső széle kicsit „bolyhos”, „szöszös”, és ÉNy felé van benne két apró „beharapás”. EL-sal halványan látszik a PL halója. Ez négy részből áll, amiből három a gyűrűből indul ki, a negyedik (az É-i) attól külön látszik. A K-i a leghalványabb, ennek a szélei teljesen elvesznek a háttérben. A D-i és a Ny-i viszonylag fényes. (Kiss Péter, 1999)



11 T, 169x, LM~ 20' és részletraajz
(Kiss Péter)

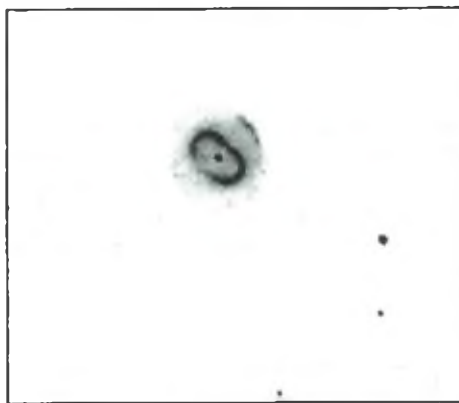
15,2 T, 89x+OIII szűrő: Kis méretű objektum. Az OIII szűrővel már 22x-es nagyítással kiugrik a LM-ből blinkeléssel. Ez a nagyítás bolyhos, kis kiterjedésű korongnak mutatja. Középe fényesebb, ez a rész paralelogrammához hasonlítható. A pereme kicsit halványabb, bár az egész PL-nek nagy a felületi fényessége. (Szabó Gábor, 1999)

16 T, 100x, 158x: Elég fényes, homogén korong, mely jól bírja a nagyítást. Színe sötétzöld, mérete közepes. (Hadházi Csaba, 2000, 2002)

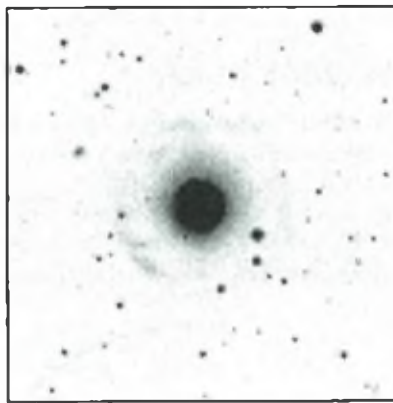
8 L, 46x: Már látható a kiterjedése. 182x: Elég nagy felületi fényességű, kerek PL. Hosszas szemlélődés után a korong közepé sötétnek tűnik. 20 T, 250x: A Newtonban ezzel a nagyítással hatalmas és fényes ködfoltként látszik. Maga a LM csillagokban szegény. A korong homogén, az előbb sejtett központi lyuk ezek szerint érzékszálódás. Központi csillag nem látszik. (Kelley István, 2002)

35,5 T, CCD: A képen sok részletet mutat a PL. Kissé lapult, 27"x32"-es méretű, benne az ellapított, egy helyen megszakadó fényesebb szalaggal és a központi csillaggal. A peremen és a belső felületen sok az inhomogenitás. A képen (és a DSS felvételen is) az É-i irány van lent. (Berkó Ernő, 2002)

Érdekes planetáris. A katalógusértékek a méretére 12", 17", illetve 17"x14"-et adnak. Ezek nagyjából a belső „szalagra” lehetnek igazak. A felvételeken (a DSS képén „beégett”) kétszer ekkora a részletekben gazdag ködösség. A DSS felvétele mutatja még egy gyenge külső halo foszlányait is, ez közelítőleg 2' átmérőjű. B.E.



35,5 T, CCD, 1,8'x2,0' (Berkó Ernő)



DSS felvétel, 5,0'x5,0'

NGC 6934 GH Del

10 T, 80x: Fényes, 5' átmérőjű, szabályosan kerek GH. Fényesebb centruma van, de mag nincs a közepén. Ezt az 1' körüli részt ovális, É-D-i irányban megnyúlt terület övezi, ahonnan nyugatra és keletre egy-egy háromszög alakú, tömzsi kinyúlás indul el. (Sánta Gábor, 2001)

10,2 L, 212x+UHC szűrő: Fényes, kiterjedt objektumnak látszik a GH. Ez a nagyítás nem bontja fel. Kissé szemcsés, centruma felé fényesedik. Hosszas szemszoktatás után néhány előtérscillaga is látszik. (Balogh Zoltán, 1999)

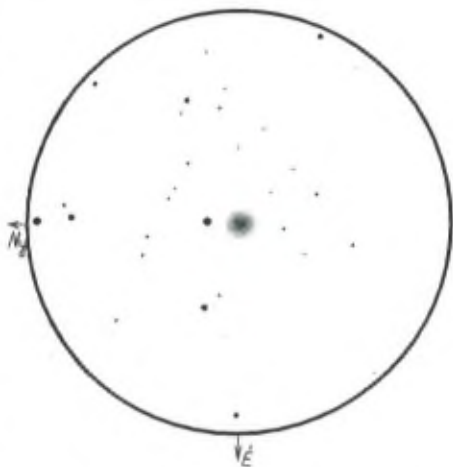
11 T, 96x: Fényes és kicsi (1'-1,5) GH. Elég diffúz megjelenésű, de emellett nem galaxisszerű. A központban levő kör alakú fényes területen belül nincsen csillagszerű

mag. A perifériái halványak, sejtelmesek. A gömbhalmaz D-i fele kicsit fényesebb, mint az É-i. Három folt látszik benne: DK-en és ÉNy-on 1-1 körív alakú, ÉK-en egy kisebb. Az előző két folt miatt EL-sal néha gyűrűs szerkezetet mutat. (Kiss Péter, 1999)

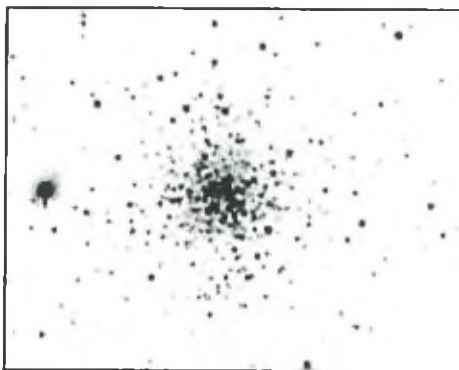
15,3 T, 130x: Kisebb méretű, halvány GH. Bontottságnak nincs jele. Városi égen nem könnyű objektum. Diffúz halo veszi körül a kompaktabb központi részt, ami EL-sal inhomogén. Mérete kb. 5', látszó fényessége 9^m . (Csörgits Gábor, 2002)

15,5 T, 133x: Szép, fényes GH, mérete 4' körüli és nagyjából kör alakú. Nincs csillagszerű magja, de a belső rész fényesebb, innen fokozatosan halványodik kifelé. Megjelenését különössé teszi az, hogy felülete kis inhomogenitásokat mutat, de sajnos bontást ezzel a távcsővel nem látam. (Csuti István, 2000)

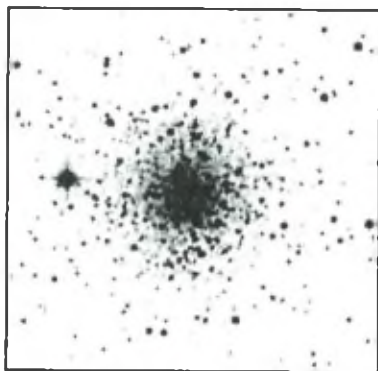
16 T, 50x: Közepes méretű és fényességű GH, a bontás jelei nélkül. Kellemes és könnyen észlelhető. A központi rész elég fényes, arányos a halványabb külső részszel. A külső periferia fénye hirtelen szakad meg az égi háttérnél. (Hadházi Csaba, 2000) **158x:** Mintha bomlana egy pár csillaga a felszínen. Fényes, közepes méretű GH. A magrészt erős, a periferia szemcsés. (Hadházi Csaba, 2002)



15,5 T, 133x, LM = 22' (Csuti István)



35,5 T, CCD, 4,6'x3,7' (Berkó Ernő)



DSS felvétel, 5,4'x5,2'

20 T, 300x: Szép, fényes objektum, átmérője 2'. Nincs egyértelmű magrészt, így nagyon hasonlít az M13 binokuláros látványához. Fényessége nagyjából $8^m,5$. Fokozatosan olvad az égi háttérbe. Még ezzel a nagyítással sem bomlik. (Vityi Nándor, 1999)

25,4 T, 67x, 130x: Elegáns halmaz, $9^m,0$ körüli összfényességgel. Felületén néhány csillag villog, de a halmaz maga bontatlan marad. EL-sal teljesen szimmetrikusnak tűnik, KL-sal a déli rész picit fényesebb. Átmérője 3'-4' körüli. Egyenletesen halványodik a széle felé. Szép a környezete is: egy kereszt csúcsán ül! (Szánthó Lajos, 2000)

35,5 T, CCD: Viszonylag jól bomlanak a fényesebb tagok, bár a belső rész elég sűrű. Érdekes, hogy több sötét „ösvény” is felfedezhető a felületen. Mind a saját, mind a DSS felvételen lefelé van az É-i irány. (Berkó Ernő, 2000)

NGC 5005 GX CVn

9 SC, 63x: Első pillantásra magára vonja a figyelmet a LM-ben, mert a magja elég fényes. A többi rész halvány. Összességében 3:1 arányban elnyúlt, kicsi folt. 156x: A galaxis hosszában látszik egy fényesebb „tengely”, más újdonságot ez a nagyítás sem hoz. (Babcsán Gábor, 1990)

11,4 T, 28x: Halvány ködösség, de egyértelműen látszik a városi égen. 45x: KL-sal is látszik, de EL-sal a közepe kifényesedik. Alakját biztosan nem lehet meghatározni, de mintha PA 60°/240° irányban lenne megnyúlt, de ez csak EL-sal tűnt így és nagyon bizonytalan, a halványabb külső részével együtt. Fényessége 10^m0 körüli. Méretét szintén nehéz becsülni, talán 5'x3' körüli lehet EL-sal. (Horváth László István, 2003)

12 T, 40x: Szinte hasonmása az NGC 4490-nek. Mérete megegyezik vele, a mag megnyúltságának aránya is, viszont a magrészt itt jól kivehető, fényes, első ránézésre csillagszerű. PA kb. 230°. A magrészt hosszabb szemlélődés után már nem csillagszerű, a körülötte levő periféria jól jön. (Hamvai Antal, 1993)

15,4 T, 120x: A látómezőben látható galaxis K-Ny-i irányban elnyúlt. A magja irányába fényesedő. Fényessége kb. 10^m0. (Kónya Béla, 1997)

15,5 T, 40x: A galaxis a fényes háttér miatt nehezen látszik. Mérete 5'x2', megnyúltsága ÉK-DNy-i irányú. EL-sal fényesebb magrészt látszik, a perifériák halványak. (Csuti István, 1998)

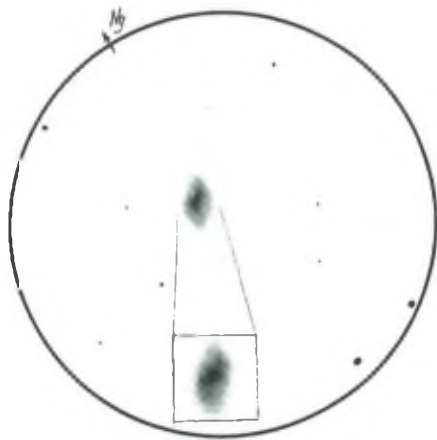
16 T, 40x: Erősen ovális, fényes galaxis, határozott maggal. Szép a perifériája, amely hirtelen olvad az égi háttérbe. (Hadházi Csaba, 2001)

16,2 T, 104x: Kb. 1:3 arányban megnyúlt, PA 30°/210° felé. Magját nem sikerült észlelni. (Szarka Levente, 1990)

19,4 T, 70x: Kis méretű galaxis, nagyon fényes maggal. A magot fényes halo veszi körül, a galaxis 1:2 arányban megnyúlt. Könnyen észrevehető, magas felületi fényességű objektum. (Szabó Gábor, 1997)

20 T, 75x: Nagyon kellemes galaxis, szép, harmonikus fényfolt. KL-sal is jól látható, kis odafigyeléssel és EL-sal feltárnak rejtett szépségei. Közel K-Ny-i irányban elnyúlt, 4'-4,5x2'-es folt, egyenletes fényű, diffúz perifériákkal, de tömör és fényes belső résszel. Közepén csillagszerű mag, ahonnan félkaréj alakú ívek kanyarodnak ki. A keleti karéj kicsit hosszabb a nyugatinál, egy kis ovális foltocskát tartalmaz. A látott részletek spirálstruktúrát engednek sejtetni. (Sánta Gábor, 2001)

20 T, 100x: Nagy méretű, 5'x1'-es GX. Magja csillagszerű, mely KL-sal is látszik. Magjától távolabb csökken a fényessége, szélei halványak, de határozottak. A galaxis síkja kb. 10°-15°-ot zár be a kivonulási irányal. Fényessége 10^m0. (Vityi Nándor, 1999)



20 T, 75x, LM= 29' (Sánta Gábor)

20 T, 100x: Fényes, nagyméretű ködsvivar! Első pillantásra csak gyengén látszik, de némi szemszoktatás után előtűnik egy nagyszerű GX, nagy hasonlóságot mutatva az M 104-gyel. 5'x2'-nyi, PA 230° felé megnyúlva. Fényes központi része a centrumban kissé csillagszerű, míg a halo jól kivehető, fényes, két intenzívebb nyúlványt magába foglalva. EL-sal kissé tömöttebbnek tűnik. (Hamvai Antal, 1996)

20 T, 38x: Szépen mutat párjával, az NGC 5033-mal, amellyel ennél a nagyításnál egy LM-ben vannak. Azonban az NGC 5005 sokkal fényesebb, úgy 10^m0 körüli. 60x: Mintha egy porsáv mutatkozna a DNy-ÉK-i irányban eléggé elnyúlt GX déli oldalán. 120x: EL-sal szinte biztos a porsáv, sőt, mintha a GX magja dupla lenne. Egy fényesebb központi és egy kevésbé fényes mellékmag K-i irányban. A galaxis ÉNy-i részén is egy porsávyszerű, nem igazán kontrasztos, amolyan beleképzelős sötétedés van. A GX egyébként szép darab, felveszi a versenyt a közeli Messier-objektumokkal. (Orbán Ádám, 2001)

CR 399 NY Vul

Szabad szemmel nagyon könnyen látszik ez a nyílthalmaz, mint kis méretű csomós folt. Jobban megnézve egy fordított trapézra hasonlít, amelynek az alsó íve fényesebb. A trapézból felül egy halvány nyúlvány indul ki balra, amely elfordított látással látszik. (Szabó Gábor, 1998)

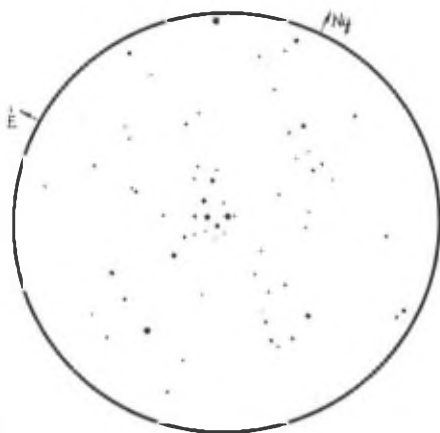
7x50 B: Szép csillagmezőben fekszik a Vállfa-halmaz, amely legjobb formáját talán ilyen kis műszerekben hozza. A halmaz K-Ny-i megnyúltságú, és ebben a műszerben 6-7 db fényesebb, ill. kb. tucatnyi halványabb tag látszik. (Csuti István, 2001)

7x50 B: A közismert „vállfa”, ami teljesen találóan kapta ezt a nevet. A halmazt 10 db fényesebb csillag alkotja, valamint néhány halványabb. Kiterjedése jó nagy, kb. 1^o5. Csillagai lazán helyezkednek el, de ettől függetlenül igazi binokulár-objektum, amely ilyen kicsi távcsővel látszik a legszebbnek. (Szabó Gábor, 1998)

10x50 B: Gigantikus NY! Jól látszik a jellegzetes „vállfa” alak, bár egy ismerősöm kalap formájúnak találta. Mindenesetre csinos aszterizmus a Vulpeculában. Nehéz megállapítani a csillagrengetegben, hogy hány tagja lehet, de nem túl sok. Elég jól látszott szabad szemmel is. (Sánta Gábor, 1996)

20x50 B: A kis foltra a Tejút sávjában az egyik egyetemista hívta fel a figyelmem. Azonnal megnéztük binokulárjainkkal, és mindannyiunkat meglepett a halmaz látványa. A látvány egy fordított omegára emlékeztet. A halmaz nem túl gazdag, nem nagyon emelkedik ki a háttérből. A vállfát 9 db kb. 6^m0-s csillag formálja. (Mayer Miklós, 1995)

15 T, 30x: Az egész objektum nem fér bele a látómezőbe, de így is kivehető a vállfa alakzat. A halmaz fényes csillagokból áll. A legszebb látványt azonban binokulárban mutatja. (Bozsoky János, 1999)



7x50 B, LM= 6^o4 (Csuti István)