

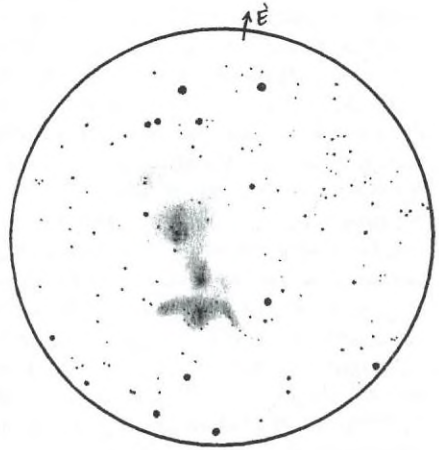


# Mély-ég objektumok

Az elmúlt beküldési időszak is kevés észlelést termelt, így összevont észlelőlistával legközelebb jelentkezünk. Most az aktuális ajánlati területek objektumait láthatjuk az észlelők szemszögéből.

## NGC 6820 DF, NGC 6823, St 1 NY Vul

10x50 B: A nyári ég fényes, de talán kicsit elhanyagolt diffúzköd-komplexuma az NGC 6820. Ezzel a binoklival kellemes látvány, de a rajzolhatóság miatt csak 3<sup>o</sup>5-öt ábrázoltam. Szűrőt nem használtam hozzá. A LM-ben a rajzoltnál sokkal több folt, köd látszott, de nem mértem őket ábrázolni. Az NGC 6820–23-ból a nyílthalmaz fényes és kompakt. A belső része ködös az itt összezsúfolt csillagok miatt. Jó pár (talán 8–10) bontott tag látszik még egyenletesen szét-szórva egy kb. 10'–15'-es felületen. Jellegzetes csillaglanc van tőle Ny-ra, iránya ÉK–DNy-i. A diffúz köd rávetül a NY-ra, de lelóg róla K-re egy igen fényes fül, és Ny-ra is, ahol részben a csillagívet követi. A hal-masztól É-ra lévő csillag igen ködös, de a binokli nem árulja el, hogy ezt csillagsereg vagy DF okozza. Ettől északabbra szintén elég nagy DF-szerű terület található, közepén fényes csillag, és még pár halvány. A perifériák elég szabálytalanok, ez mindenesetre meggyőzően emlékeztet DF-re. Van még északabbra egy igen halvány, elnyúlt, fél fok széles ködcsík is, melyet sötétebb rész választ el a tőle délebbre fekvő diffúz területtől.

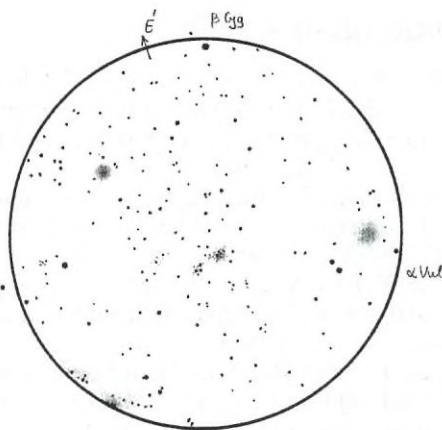


NGC 6820 és környéke  
10x50 B, LM=3,5° (Sánta Gábor)

A DF teljes mérete felülmúlja a másfél fokot. Az St 1 NY nagyon nagy, laza, 45' körüli objektum. Közel egyenlő fényességű csillagok alkotják, 15–20 db. A laza szerkezet és a nagy méret a Stock-féle nyílthalmazok jellegzetessége, saját észleléseim szerint. (Sánta Gábor, 1999) (A napfogyatkozás éjszakáján készült rajz bal oldalán látható az NGC 6820–23 komplexum, míg az St 1 a rajz jobb felső tartományát uralja.)

10x50 B: Nagyszerű tejtutas LM! Nehéz volt elkezdeni rajzolni, és sajnos az St 1 (a rajz közepén) sem jött ki olyan jól a rajzon, mint amilyen szuper élőben volt! De az, hogy még (legalábbis részben) 3 NY-t és egy DF felét ábrázoltam rajta, kicsit több mint 200 csillag kíséretében, mégsem okozott csalódást. Szenzációsak a csillagívek és aszterizmusok, a legszebb az St 1 és az NGC 6815 (bal felső részen) közt lévő Corona Borealis alakzat, benne a mini R CrB-vel! Ez életem talán legszebb aszterizmus. Az

St 1 olyan, mintha az Ikerhalmaz kicsinyített mása lenne. Kettős folt, 10 körüli tag bontva, a délkeleti folt kompakt, 3 fényes és 1–2 halvány csillag alkotja. Az északnyugati lazább, de itt több a bontott tag, és ködösség is látszik. A két folt érezhetően egybe tartozik, bár ez a rajzon nem jön át. A halmaz mérete közel 1 fok. Az NGC 6800 (a rajz jobb oldalán) egy hatalmas, 15'-es folt, érezhetően fényesebb középpel, amely picit szemcsés, halója kicsit szögletes, de a kiterjedést megmondani nehéz, lévén hogy egy tejútfolt előtt látszik...



**St 1 és környéke**  
10x50 B, LM=5° (Sánta Gábor)

Az NGC 6815 kompaktabb, és emiatt kicsit könnyebb. Talán 8'–10'-es foltocska, érezhetően szemcsés, enyhén fényesebb középpel. A két NY ennek ellenére sem kápráztatta el szemlélőjét, majd talán a 10 T-vel még jobb lesz a látvány. Az NGC 6820–23 nem szerepelt a megnézendő objektumok közt, utólag derült ki, hogy néhány csillaga és a ködösség egy része rácsúszott a rajzra. Aznap este ugyan megnéztem, és a ködösség is nagyon szépen látszott, de nem szándékoztam lerajzolni. (Sánta Gábor, 2002)

**20x60 B:** Nagy méretű, trapéz alakú nyílthalmaz (St 1), fényes csillagokkal a látómező közepén. A fényes csillagoknak köszönhetően jól elkülönül vizuálisan a halmaz a háttértől. A trapéz alakzat alapja közel É-D-i fekvésű. Binokulárral jól mutat a mintegy 1° méretű halmaz. (Szabó Gábor, 1998)

**15x70 B:** NGC 6823: Ezzel a műszerrel nem annyira látványos objektum, bár kiterjedése 12'. Csillagainak zöme kis, néhány ívperces területen zsúfolódik. A ködösnek látszó magvidéket néhány 9<sup>m</sup>–11<sup>m</sup>-s csillag (tagok?) veszi körbe. A homályba burkolózó néhány csillagtól nem messze, egy 4–5 csillag alkotta ködös csillagív található. Utólag láttam a Meteorban, hogy az NGC 6820-as ködkomplexum rajzának nagy részét rajzoltam le „újból”. Ez nagy öröm, mert sok sejtésem beigazolódott (néhány igen halványan, EL-sal is nehezen látszó csillag, ködrészlet...). Amikor az átvonuló felhők és párafoltok nem takarták az objektumot, sokat javult a látvány. (Boleska Gábor, 2000)

**10 T, 50x:** St 1: Hatalmas kiterjedésű, fényes, és csillagokban viszonylag gazdag nyílthalmaz, mely nem is fér bele a 41'-es LM-be. Az objektum legfényesebb csillaga 7<sup>m</sup>,4, míg a halványabbak 12<sup>m</sup>,5-sok. Az halmaz legfeltűnőbb alakzata egy „Y” melyet 8<sup>m</sup>,3–9<sup>m</sup>,5 fényességű csillagok alkotnak. Ez az alakzat a LM közepe táján látható. (Kernya János Gábor, 1997)

**15,3 T, 130x:** NGC 6823: 7'–8'-es területen jól érezhetően elhatárolódó halmaz. Halvány tagokból áll, a KL-sal észlelhető csillagok 11<sup>m</sup>–13<sup>m</sup> közöttiek. EL-sal a látható kb. 25 tag mellett még legalább ennyi csillag sejtethető. (Csörgits Gábor, 2003)

**16 T, 156x:** NGC 6823: Teljesen bontott halmaz, sok halvány csillaggal. Kis méretű nyílthalmaz. (Hadházi Csaba, 2003)

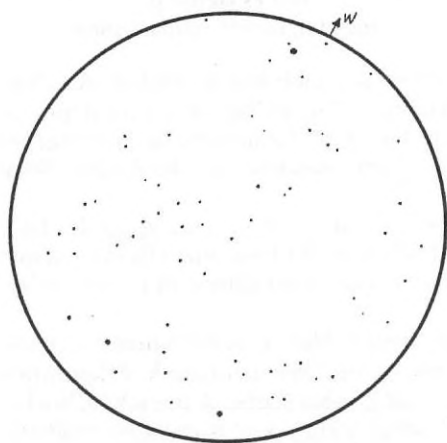
## NGC 6830 NY Vul

15 T, 75x: Egy jellegtelen, ritka nyílthalmaz. Leginkább háromszög alakja van. Kisebb nagyítással valamivel látványosabb, mert tömörebbnek látszik. (Szabó Gábor, 1997)

15,3 T, 130x: A térképen jelzett pozícióban laza csillagtársulás látható. A tagok halványak (12 magnitúdó körüliek). Kb. 20 csillag látszik egy csoportba tartozónak, EL-sal itt nagyjából még egyszer ennyi sejtethő. Érdekes, hogy az egyébként meglehetősen csillagdús környezetben több, szinte teljesen csillagmentes terület látszik. (Csörgits Gábor, 2003)

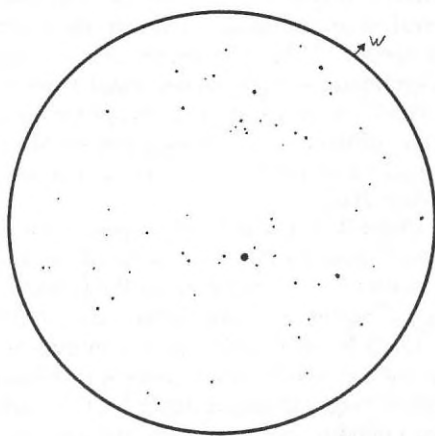
16 T, 83x: Nagyon gyönyörű NY, rengeteg halvány taggal. Minél tovább nézem, annál több csillag tűnik elő a sötét háttérből. Sok szép kettőscsillag díszíti a halmazt. Teljes a bontás. (Hadházi Csaba, 2003)

20 T, 100x: Kb. 20 csillagot számláló halmaz. A NY gerincét egy  $9^m$ - $10^m$ -s csillagokból álló laza csoportosulás adja. Ezek körül helyezkednek el a  $12^m$ - $13^m$ -s, jóval halványabb tagok. Átmérője  $10'$ . (Vityi Nándor, 1999)



NGC 6830

15,3 T, 130x, LM= 20' (Csörgits Gábor)



NGC 6885

15,3 T, 130x, LM= 20' (Csörgits Gábor)

## NGC 6882, 6885 NY Vul

10x50 B: Egy fényes csillagháromszög D-i csúcsánál található. 3 fényes csillaga egyértelműen látszik, amelyek körül EL-sal leheletnyi ködösség is észrevehető. Az egész mintha két részre oszlana, úgy tűnik, hogy a Ny-i ködösség (ebben két csillag látható) a nagyobb. A K-i halványabb, és csillaga csak néha villan meg. A térkép szerint két halmaz is található itt. (Erdei József, 2003) (Az NGC 6882 kiterjedt,  $18'$ -es, de laza, szegényes halmaz, míg a 6885 ennek határain belül egy kompakt ( $7'$ -es), csillagokban gazdag halmaz. B. E.)

15,3 T, 130x: A 6 magnitúdós 20 Vul mentén ÉK-DNy irányban elnyúló hosszúka, laza halmaz. Kevés csillaga látszik, EL-sal azonban még több, halvány tag sejtethő. Ezek észlelését a fényes csillag nehezíti. (Csörgits Gábor, 2003)

16 T, 50x: Teljesen bontott laza halmaz, elég érdekes szerkezettel. Igen szép képet ad neki a középben látható fényes csillag. (Hadházi Csaba, 2000)

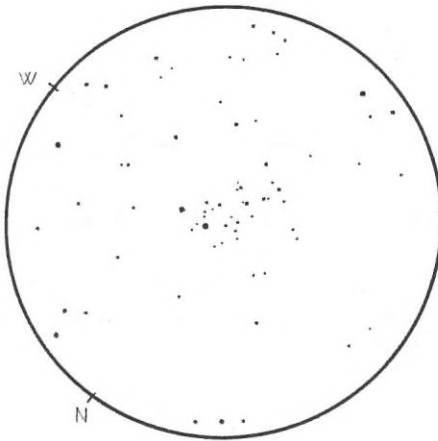
## H 20 NY Sge

8 L, 33x: Fél fokkal délre van az M71-től. Ezzel a nagyítással ködös a felülete, nyugati peremén két fényesebb csillag látszik, további 2–3 a felületen található. 52x, 84x: Emelve a nagyítást egyre jellegtelenebbé válik. A ködösség egyre halványabb, ugyanakkor a csillagai valamivel jobban látszanak. (Vincze Iván, 1992)

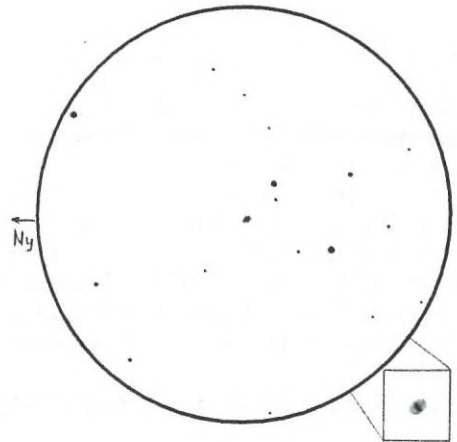
15,3 T, 23x: Az M71-től nem messze található fényes NY. Méretét 5'x2'-re becsülöm. Meglehetősen diffúz, EL–KL változtatással fényesebb csillagait is látni lehet. Alakja egy mosolyra húzódó szájra emlékeztet. (Szabó Álmos István, 1999)

20 T, 100x: Ritka halmaz, melyet 2 fényesebb ( $8^m$ ,  $5^m$ ) csillag ural. Nagyjából 15 csillag tartozik a halmazhoz, a LM keleti részén levők valószínűleg nem. A halmaztagok fényessége  $8^m$ ,  $5$ – $11^m$  közötti, átmérőjét 8'-re becsültem. (Vityi Nándor, 1999)

27 T, 83x: Robert Burnham kedvenc halmaza kb. 1 foknyira található az M71-től. 8'x4'-en 30 tagot látok, sok közülük szép kettős. A halmaz jellegzetessége a szélén levő két fényes csillag. Könnyen bontható, laza NY, bár csillagai többnyire halványak. (Tóth Zoltán, 2003)



Harvard 20  
27 T, 83x, LM= 30' (Tóth Zoltán)



NGC 6886  
35,5 T, 420x, LM= 6,5 (Berkó Ernő)

## NGC 6886 PL Sge

27 T, 167x: Már látszik, hogy kiterjedt. 333x+mély-ég szűrő: 4"-es pici korong. Színe szürkés, alakja kerek, szélein határozott. Felszíne homogén, központi csillag nem látszik. Két fényes csillaggal alkot háromszöget. (Tóth Zoltán, 2003)

35,5 T, 263x: Könnyű, bár igen kicsiny PL. Ezzel a nagyítással csak némi megnyúltság érezhető: kb. 3:2 arányú, és ÉNy–DK-i fekvésű. Nagyobbik mérete 6" lehet, közepe fényesebb. 420x: A fényes centrális vidék is megnyúlt, de keresztirányban a PL hosszstengelyére. (Berkó Ernő, 2000)

## NGC 6879 PL Sge

25 C, 375x: Elég halvány, kb.  $12^m$ -s planetáris. Csak bolyhossága különbözteti meg egy hasonló fényességű csillagtól. 625x: Uránusz-szerű, kb.  $4''$ -es elmosódott szélű korongocska, közepe felé fényesedik. (Berente Béla, 1992)

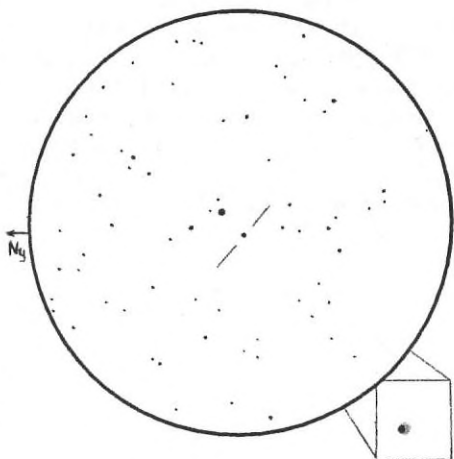
27 T, 43x: A szemem elé tett szűrővel valósággal kiugrik a LM-ből. Így könnyebb azonosítani, mint nagy nagyítással a korongját. 214x: Homogén, szürke,  $4''$ -es korong. Pont olyan, mint a 6886, csak  $1^m$ -val halványabb:  $13^m$ -s. (Tóth Zoltán, 2003)

## IC 4997 PL Sge

27 T, 83x: Kifejezetten „fényes csillag”, főleg mély-ég szűrővel. 167x: Még mindig csillagszerű. 240x: Hála a nyugodt égnek, talán egy picit nagyobbak látni, mint a mellette levő, hasonló fényességű csillagot. Ha tényleg jól látom, hogy picit kiterjedt, akkor is maximum  $2''$ - $3''$ -es. Színe kékes. (Tóth Zoltán, 2003)

30,5 T, 117x: Teljesen csillagszerű,  $11^m,5$  körüli objektum. Kód voltát csak szűrővel sikerült egyértelművé tenni, jól pislog. 324x: KL-sal kb.  $13^m$ -s csillag, bolyhos szegéllyel. EL-sal  $3''$ - $4''$ -es korongocska, diffúz peremmel. A szűrővel kicsit nagyobbak tűnt,  $4''$ - $5''$ -nek. Érdekes objektum! (Viczián Zoltán, 1995)

35,5 T, 263x: Fényes, de extrém kis méretű PL. Teljesen csillagszerű, bár kissé diffúzabb. Az OIII szűrő egyből kiugrasztja a LM háttéréből. 420x: Kissé excentrikus a csillagszerű, fényesebb rész. Ez kelet felé halvány, kómaszerű oválba megy át. OIII szűrővel kissé megnyúlt, K-Ny-i irányban, mintegy 1:1,5 arányban. (Berkó Ernő, 2000)



IC 4997 35,5 T, 263x, LM= 15' (Berkó Ernő)

## NGC 1201 GX For + SN 2003hv

27 T, 120x, 167x: Mélyen lent van ez a  $11^m,5$ -s,  $2' \times 1'$ -es GX. Elnyúlt, kővér fényfolt, egyértelműen fényesebb középpel. Érdekes, hogy míg a lágy halo É-D-i irányban megnyúlt, addig a centrum fényes és kerek. Az SN nem túl nehéz, bőven a GX ködlésén túl van, és  $13^m,7$ -s (szept. 24-én). (Tóth Zoltán, 2003)

BERKÓ ERNŐ

Felhívjuk tagjaink és az érdeklődők figyelmét, hogy a **Szakkönyvruházban** is kaphatók az MCSE kiadványai (a Meteor friss számai, évkönyvek, Amatőr csillagászok kézikönyve stb.). A Szakkönyvruház címe: Budapest VI. ker., Nagymező u. 43.