



Jelenségnaptár

2004. február (JD 2 453 037–2 453 065)

A bolygók láthatósága

Merkúr. A hónap első felében még megkísérelhető észlelése a hajnali szürkületben a keleti látóhatár közelében. Ezután láthatósága romlik.

Vénusz. Az csü égbolt legfeltűnőbb égitestje. A hó elején három és fél órával, a végén négy órával nyugszik a Nap után. Fényessége $-4^m,1$, lassan növekszik; fázisa 0,7, lassan csökken.

Mars. Az éjszaka első felében látható a Capricornus csillagképben. Éjjél előtt nyugszik. A hónap közepén fényessége $1^m,0$, látszó átmérője $6,2''$, mindkettő csökken.

Jupiter. Késő este kel. Az éjszaka nagy részében megfigyelhető a Leo csillagképben. Fényessége $-2^m,4$, látszó átmérője $20''$.

Szaturnusz. Az éjszaka nagy részében látható a Gemini csillagképben. A hajnali órákban nyugszik. Fényessége $-0^m,2$, látszó átmérője $20''$.

Uránusz, Neptunusz. A Nap közelsége miatt nem figyelhetők meg. A Neptunusz 2-án, az Uránusz 22-én kerül együttállásba a Nappal.

A hónap Messier-objektuma: az M47

Az M47 nyílthalmaz elveszéséről és megkerüléséről a Messier-rovatban olvashatunk, most a megfigyelés szempontjából mutatjuk be.

Az M47 fényes, szabadszemes halmaz ($5^m,2$), mérete a telehóddal megegyező. Távolsága mintegy 1600 fényév, átmérője így 12 fényév lehet, jóval kisebb tehát az M46-nál. Mintegy 50, 13 magnitúdónál fényesebb csillaga lazán helyezkedik el. Közepén a csillagok sűrűsége 16 csillag köbparsecenként, a halmaz átlagos sűrűsége 0,62 csillag/köbparsec. A halmaz populációja a Pléjádokra emlékeztet, korát mintegy 78 millió évre becsülik (Sky Catalog 2000), legfényesebb csillaga B2 típusú, $5^m,7$ -s fősorozati csillag, de több sárga K-óriást is megfigyelhetünk benne. Trümpler-klassifikációja bizonytalan, kö-

Holdfázisok

06. 08:47 UT	telehold
13. 13:39 UT	utolsó negyed
20. 09:18 UT	újhold
28. 03:24 UT	első negyed

Mira és SRA maximumok

01. V Boo	7,0	VA 9
02. UZ And	10,1	VA 10
02. V Cas	7,9	VA 5
04. R Sgr	7,3	VA 3
05. X Gem	8,2	VA 3
06. T Aqr	7,7	VA 5
10. X Mon	7,4	VA 6
12. S Cas	9,7	VA 15
13. S Hya	7,8	VA 12
14. SS Her	9,2	VA 5
16. Z Lyr	10,1	VA 16
17. T Her	8,0	VA 6
21. R Cet	8,1	VA 3
21. V Mon	7,0	VA 11
22. T Cas	7,9	VA 10
23. T UMa	7,7	VA 11
24. V CrB	7,5	VA 1
24. V Lyr	9,7	VA 16
26. U Pup	9,8	VA 15
27. RZ Her	9,5	

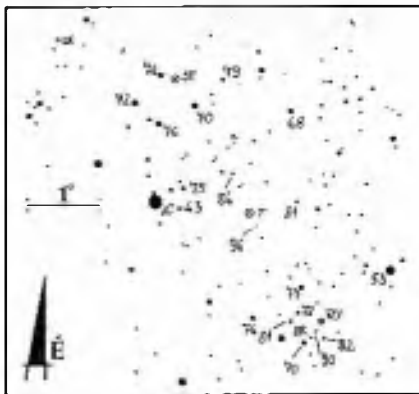
Mély-ég ajánlat

A Lyn–Cnc határa.
Beküldési határidő: február 6.
A Leo középső része
Beküldési határidő: március 6.

zepesen sűrű halmaz, de a különböző szerzők igen eltérően osztályozzák központi sűrűsödését. (SzMGy)

A hónap változói: ST és RY Camelopardalis

A 2004-es év legelső ajánlatában két cirkumpoláris felszabályos változócsillagra hívjuk fel a binoklis észlelők figyelmét. Mindkettő a Camelopardalis kietlen vidékein található, az α Cam közelében. Ez utóbbi azonosításához hasznos információ, hogy a négy magnitúdós csillag közel esik a Capella és a Polaris közötti ív felezőpontjához; kicsit közelebb van a Capellához. Az ST Cam lassú változásokat produkál 7 és 8 magnitúdó között, egy évhez közeli fő periódussal (fénygörbéjét több másodperiódus is bonyolultabbá teszi). Ezzel szemben az RY Cam az utóbbi években meglepően látványos változásokat mutatott 134 napos periódussal, jelen sorok írásakor (2003. december eleje) éppen évtizedes minimumban található. Külön érdekessége a két változóknak, hogy az AAVSO adatbázisa alapján Magyarországon kívül szinte sehol nem észlelik, így folyamatos nyomon követésük egyfajta hungarikum. Észlelésükhöz legalább 7x50-es binokulár szükséges, a mellékelt térkép alapján pedig a T Cam műra változó is azonosítható 8^m, 5-s maximumaiban. (Ksl)



MCSE-tagtoborzó 2004

Egyesületünkhöz számtalan módon jutnak el a csillagászat iránt érdeklődők (sajtó, rádió, Internet stb.), azonban a mai digitális világban is a személyes kapcsolatok a legfontosabbak – a legtöbb új tagot maguk az MCSE-tagok toborozzák barátaik, ismerőseik köréből. Kérjük tagjainkat, hogy – mint eddig is – hívják fel csillagászat iránt érdeklődő ismerőseik figyelmét az MCSE-re. Nem csupán új tagokat várunk, hanem régi amatőröket is, akik korábban már kapcsolatba kerültek az MCSE-vel, de különféle okok miatt – elköltözés, anyagi okok – „lemorzsolódtak”, és már nem fizetnek tagdíjat (2004-re 4800 Ft). A belépés, tagdíjfizetés lehetőségei:

- **Sárga csekken:** a Meteor októberi és novemberi számával is kiküldtünk egy-egy csekket. A többletcekket továbbadhatják az érdeklődőknek.
- **Rózsaszín csekken,** a megszokott módon, az MCSE postacímére (1461 Budapest, Pf. 219.) küldhető a tagdíj.
- A **Polaris Csillagvizsgáló**ban személyesen, az esti bemutatások időszakában (kedd, csütörtök, szombat, 18 és 22 ó. között).
- **Banki átutalással:** bankszámla számunk: 62900177-16700448 (feltétlenül tüntessék fel a közlemény rovatban teljes címüket)!

Örömmel küldenénk befizetési csekkeket és MCSE-tájékoztatókat mindazoknak, akik részt vennének tagtoborzó akciónkban.



Az M8 és az M20 vidéke. A felyélt Hingyi Gábor készítette a 2003-as ágasvári ifjúági tábor során 75/500-as Pentax SDHF refraktórral, hiperérzékenyített Kodak Supra 400 filéce, 50 perc expozíciós idővel