



Mély-ég objektumok

Ismét észlelőlista nélkül jelentkezik rovatunk. Most az elmúlt időszak aktuális ajánlati területein fogunk kalandozni a beérkezett rajzok, képek, leírások segítségével. A feldolgozások között sok olyan objektum is szerepel, melyekről korábban már láthattunk a Meteor belső borítóin hazai amatőrök által készített CCD-felvételt. Javasoljuk az elmúlt 4-5 év lapszámaiban való utánkeresést egy-egy galaxis más-más technikával történt megörökítéseinek tanulmányozásához. Ezekre a korábbi felvételekre, a képeken látható részletekre most nem fogunk külön hivatkozni. Szövegközi illusztrációkként Kovács Attila idei felvételei fogják gazdagítani ezt az összeállítást. Előbb azonban lássunk – legutóbbi jelentkezésünk folytatásaként – a Leo csillagvárosából néhányat, majd továbbiakat az UMa-CVn határterületéről, egyelőre még az UMa csillagképből. A következő alkalommal a CVn látnivalói közül válogatunk.

NGC 2903-5 GX Leo

20x80 B: Kifejezetten fényes GX, a város fénybúrája alól sem nehéz megfigyelni. Nagy méretű, ovális felszínéből csak a kicsit fényesebb mag ugrik ki. (Szabó Gábor, 2000)

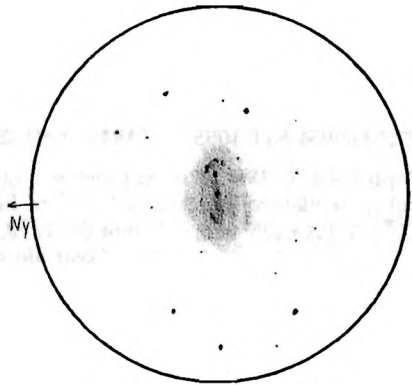
10 T, 20x: Nagyon fényes galaxis. ÉK-DNy-i megnyúltság látható. Fényes magja van, egyéb részlet nincs. (Kárpáti Ádám, 1999)

10 L, 38x: Nagyon könnyű volt ezt a nagy GX-t megtalálni. Nagy felületi fényességű objektum. Középe fényes, foltos. Kiterjedt halo veszi körül. Alakja kb. 1:3 arányban elnyúlt, ovális. Mintegy 10'-12' lehet a legnagyobb kiterjedése. (Lőrincz Imre, 2001)

11 T, 96x: 10'x3' méretű (PA= 30° fekvésű), fényes galaxis. Központi része ovális, ehhez kapcsolódnak a halványabb nyúlványok. A tengellyel kb. párhuzamosan, attól K-re egy törés látszik: a mag felé fényesebb, kifelé pedig jelentősen halványabb a felület. Ezzel szemben a GX Ny-on fokozatosan olvad a háttérbe. A mag körüli rész erősen inhomogén, két fényesebb terület (spirálkarok?) látszik. (Kiss Péter, 2000)

16 T, 40-60x: Nagyon szép GX, és elég fényes is. A központ remekül érezhető még KL-sal is. É-D-i irányban, kb. 1:2 arányban megnyúlt. (Hadházi Csaba, 2001)

35,5 T, 105x: Azon kevés GX-ok egyike, melyek vizuálisan is mutatnak spirálszerkezetet. Legfeltűnőbb része a közel É-D-i fekvésű keskeny gerinc, mely mindkét vé-



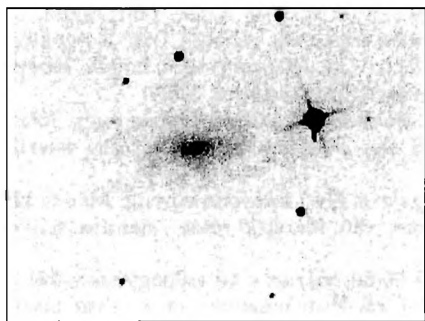
35,5 T, 105x, LM= 28' (Berkó Ernő)

gén visszakanyarodik. A csillagszerű központi rész mellett fényes csomócskák tartkítják a déli részen a gerinc ívelt részét. A diffúz, lágy halo az ovalitás mellett egyéb látnivalót is kínál: Mindkét szélén (K, Ny) mintha felhasadva elválna a halo belső részétől, ezzel is erősítve a spirálozó látványt. A halo az É-i részen sokkal diffúzabb, és kiterjedtebben követhető. (*Berkó Ernő, 2000*)

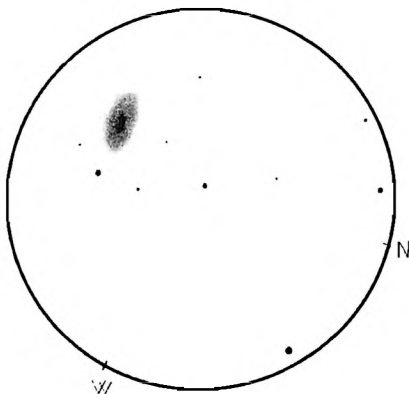
44,5 T, 285x: Nagy méretű GX, de a rossz égen nem túl sok részlettel. Centruma nagy és ovális, ebből indul ki a két küllő. A déliből még látszik a spirálkar kezdete, de az északiból nem, ott csak egy-egy kis fényes folt van a küllő végén. A galaxis jól látható részén kívül hatalmas halvány halo figyelhető meg. (*Szabó Gábor, 2003*)

NGC 3338 GX Leo

15 T, CCD: A felvételen jól látható a fényes központi rész. Ezt egy lágyabb halo övezi, melynek belső része homogén, míg a külső periferia felhasadozva spirálszerkezetre utal. (*Kovács Attila, 2004*)



Balra: 15 T, CCD (Kovács Attila)
Jobbra: 27 T, 120x, LM= 21' (Tóth Zoltán)



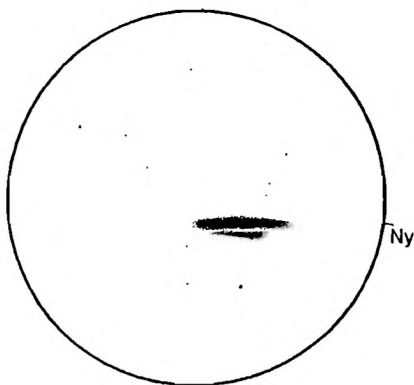
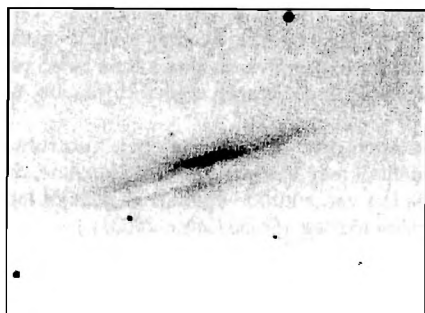
27T, 120x: Sajnos nem tudok nagyobb nagyítást alkalmazni, mert ez a GX igen diffúz. Kb. 12^m , és $3'5 \times 1'5$ méretű. A fotókon gyönyörű spirálnak vizuálisan csak enyhén fényesedő, ovális közepe, és azt övező lágy halója látszik. Déli széle inkább belevész a háttérbe, mint az északi, mely határozottabb. Fekvése K–Ny-i. (*Tóth Zoltán, 2004*)

NGC 3628 GX Leo

10 T, 50x: Nagy, kb. $6' \times 1'5$ méretű, éléről látszó GX. Kb. 11^m fényes. Az objektum ÉNy–DK irányban elnyúlt. Nincs fényes központi vidék. (*Kernya János Gábor, 1997*)

11 T, 96x: Nehéz! A jelzett helyen EL-sal úgy tűnik, van valami ködszerű objektum, de nagyon bizonytalan. Alakját sem tudtam meghatározni. Kisebb nagyításokkal semmit sem láttam. Fényessége alapján könnyebbnek gondoltam. (*Hevesi Zoltán, 1990*)

15 T, CCD: A felvétel mellékelten látható. (*Kovács Attila, 2004*)



Balra: 15 T, CCD (Kovács Attila)

Jobbra: 37,5 T, 104x, LM= 30' (Szabó Gábor)

15 T, 23x: Egy látómezőben fekszik ez a galaxis az M65–66 Messier-objektumokkal. Lenyűgöző látvány így egyszerre megpillantani ezt a triót. Az NGC 3628 a leghalványabb, és egyben a legelnyúltabb is. Éléről látszó GX. Jellemzősége, hogy a közepe a déli résztől fényesebb. Megnyúltsága 1:5 arányú. (Bozsoky János, 2000)

15,2 T, 63x: Alacsony felületi fényességű, éléről látszó galaxis. Mérete nagy, foltos felülete halványságba burkolódik. Porsávja elég alacsony kontrasztú, alig látszik. (Szabó Gábor, 1999)

15,4 T, 120x: A látómező közepén látszó galaxis Ny-i irányban elnyúlt. Mérete kb. $9' \times 1,5''$ -nek, míg fényessége 9^m – 10^m közöttinek tűnt. Középső része valamivel fényesebb. (Kónya Béla, 1997)

16,2 T, 42x: Egy látómezőben van az M65–66-tal, már ez a keresőnagytás is könnyen hozza. 104x: Kb. 1:2 arányban, K–Ny-i irányban megnyúlt ez a szivar alakú, mag nélküli galaxis. (Szarka Levente, 1990)

17 T, 86x: A rajzon, melyhez szöveges leírás nem készült, jól kivehető a porsávval két különböző nagyságú félre osztott, éléről látszó galaxis. A fényes meg mellett, mindkét részen kiemelkedő fényességű porcsomók is vannak. (Szabó Gyula, 1997)

19 T, 98x: Nagy méretű, de halvány galaxis. A látómezőben keskeny és hosszú fényzárnak látszik. Felülete egyenletesnek tűnt. Hossza kb. 14'. Legjobban EL-sal tudtam megfigyelni. (Csillag Attila, 1995)

20 T, 111x: Nagyon szép, de halvány galaxis. Fényessége $10^m,5$ körüli. Hosszabb nézelődés után előtűnik a $8' \times 1,5''$ -es GX-t középen kettéosztó porsáv, igaz, nagyon halványan! Látványos triót alkot a két Messier-galaxissal. (Gulyás Krisztián, 1998)

25,4 T, 160x: Az M 65–66 GX-páros mellett levő fényes és hatalmas ($8' \times 4''$) galaxis. Magja több részre tagolódik, és legalább két porsáv is tisztán kivehető. A harmadik egészen kicsi, és a magot osztja ketté. (Szánthó Lajos, 2001)

35,5 T, 100x: Méltó kiegészítője a híres Messier-párosnak ez a galaxis. Különös szerkezete rövid szemszoktatás után KL-sal is tanulmányozható. Északi peremén a GX fele hosszában vékony, fényes sáv látható, koncentrált mag nélkül. Délebbre haladva a központi tartomány igen halvány. A GX többi része közel egyenletes fényességű, selyemszerű. (Dán András, 1998)

37,5 T, 104x: Nagyon fényes és feltűnő. A nagyméretű objektumot egy nagyon erős porsáv választja ketté. Ahhoz képest, hogy éléről látható galaxis, elég széles. A por-

sáv egy nagyobb és fényesebb északi részre, és egy kisebb, diffúzabb déli részre tagolja. Az északi részben van egy viszonylag nagy méretű, fényes centrális rész, amelynek érdekes alakja van. Ebben a részben található egy még fényesebb, hosszúka, magyszerű képződmény. A centrális rész 3:1 arányú megnyúltságot mutat, és K-Ny-i fekvésű. A keleti része lándzsaszerűen hegyes, de ezen belül az északi oldala gömbölyített, míg a déli szögletes. Ennek a résznek az északi részén nagy méretű bevágás van. Hasonló bevágás található a déli peremen, de az valamivel excentrikusabban helyezkedik el. A rajzon még további részletek is láthatóak. (Szabó Gábor, 1998)

44,5 T, 230x: Legalább 12' hosszú. Nagyon jól látszik a porsáv, mely a nagytenegyeltől kicsit D-re húzódik. Középpontja nehezen definiálható, központi mag nem látszik. A spirálkarok (a szerkezet természetesen nem látszik, éléről látni a galaxisra) a végük felé kiszélesednek, a Ny-i másfélszer szélesebb, mint a K-i. (Sárneczky Krisztián, 1995)

NGC 3384, 89 GX Leo

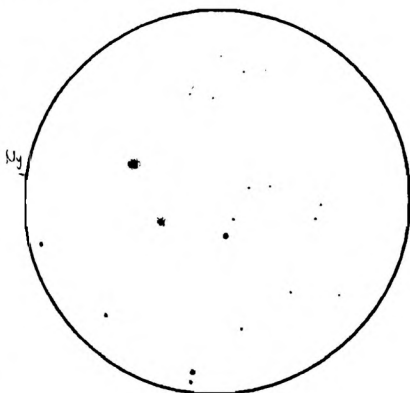
5 L, 31x: Az M105 mellett két kis GX látszik. A nagyobb és fényesebb NGC 3384, és a szinte csillagszerű NGC 3389. Mindkettő kör alakú és részlet nélküli. (Szabó Gábor)

10 T, 80x: Az M105 szoros szomszédságában található a fényes NGC 3384. Szép, elliptikus objektum, 1:1,5-ös megnyúltsággal, viszonylag egyenletes felületi fényességgel. Színe ezüstös, mérete: 3'x2'. (Sánta Gábor, 1999)

15,2 T, 89x: Három közeli kis GX alkotja ezt a triót. Az NGC 3389 nagyon halvány, csak egy közel kör alakú, alacsony felületi fényességű paca látszik belőle. Az NGC 3384 olyan, mint egy kör alakú elliptikus GX, amely a közepe felé fényesedik, de ennek van egy 1:3 arányban megnyúlt halvány halója is. (Szabó Gábor, 1999)

16 T, 40–60x: Csodálatos párost alkot az égen az M105-tel (NGC 3384), akár az M81–82 hasonmását látnám. Fényes galaxis, határozott központi maggal, részletek nélkül. Az elnyúltsága jól szemrevételezhető. (Hadházi Csaba, 2001, 2002)

44,5 T, 230x: NGC 3384: Majdnem olyan fényes magja van, mint az M105-nek, ennek mérete 25". A spirálkarok PA=40°/220° irányba mutatnak, 1,5 hosszán. Kompakt mag, és két halvány spirálkar (szerkezet nélkül). Nincs a mag körül halo. NGC 3389: Mindenféle mag nélküli, téglalap alakú galaxis! Mérete 3'x1', nyugati fele fényesebb. Bizonytalanul porsáv sejtethető. (Sárneczky Krisztián, 1995)



NGC 3384, 89

15,2 T, 89x, LM= 45' (Szabó Gábor)

NGC 3593 GX Leo

15 T, 72x: Halvány, 12^m körüli GX. Nagyjából kör alakú (talán K–Ny-i irányban lapult), 2'-es, elmosódott perifériájú, nehéz objektum. (Cziniel Szabolcs, 1993)

15,4 T, 120x: Kissé elnyúlt ÉNy-i irányban. Fényessége 11^m – 12^m közötti. Csak mint kis fénypacni látszott. (Kónya Béla, 1997)

11 T, 96x: Ezzel a nagyítással találtam meg, de végül kisebbre áttérve is lehetett azonosítani. Kereknek tűnik, a perem felé lassan halványodva olvad a háttérbe. Megnyúltság, vagy felületi koncentráció nem látható. (Hevesi Zoltán, 1990)

16 T, 83x: Halvány, kis méretű, enyhén elliptikus galaxis. A centrum gyenge, a külső tartományok még erőteljesebbek. (Hadházi Csaba, 2004)

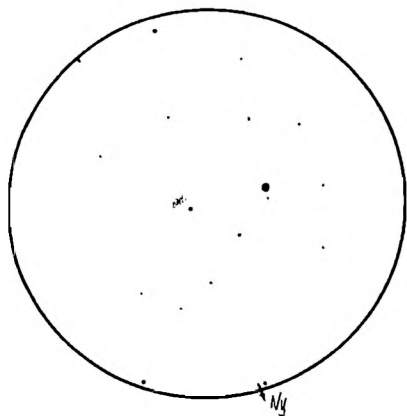
44,5 T, 230x: Az egész GX kelet-nyugat irányban elnyúlt. Magja nem olyan feltűnő, mint az M65-é vagy az M66-é, de azért nagyon határozott. A magot övező burok nagyjából 1:4 arányú. Nagyon halvány spirálkarok (szerkezet nélkül), talán a K-i erősebb. A galaxis teljes mérete $5' \times 1'$ lehet. (Sárneckzy Krisztián, 1995)

NGC 3877 GX UMa

11,4 T, 50x: $3,5 \times 1,5$ -es, elnyúlt GX, mondjuk É–D-i irányban. A χ UMa szomszédságában található. Szép, de nem túl fényes. Részletek nem látszottak benne, csak a közepe volt kissé intenzívebb. (Sánta Gábor, 2004)

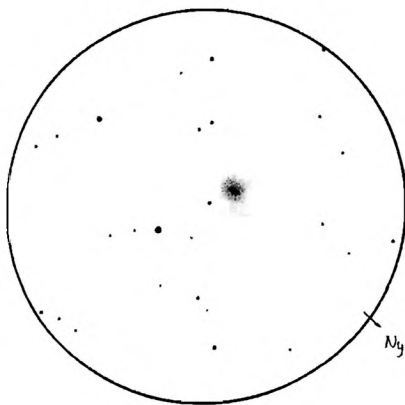
16 T, 80x: Gyenge maggal élő, közepes fényességű és kicsi galaxis. Erősen oldalról látunk rá. (Hadházi Csaba, 2004)

20 T, 150x: Megnyúlt É–D irányban. Ködös objektum, középső sávjában EL-sal fényesedés, időnként néhány csillagszerű fényesedéssel. (Molnár Zoltán, 2004) (A galaxis 6 éve volt reflektor-(és refraktor) fényben. Akkor egy fényes szupernóva volt látható benne (SN 1998S). Több szép felvétel látható korábbi Meteorokban a GX-ről. B. E.)



NGC 3877

11,4 T, 50x, LM= 64' (Sánta Gábor)



NGC 3893

11,4 T, 50x, LM= 64' (Sánta Gábor)

NGC 3893, 96 GX UMa

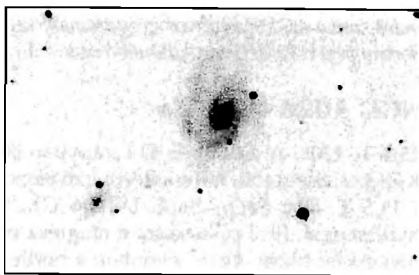
11,4 T, 50x: Kiterjedt, $6' \times 4'$ -es, ovális fényfolt. Centruma felé erősen sűrűsödik. Az elnyúltság iránya közel K–Ny-i. Magja nem teljesen csillagszerű, ezt $1,5$ -es fényesebb tartomány övezi. Halója viszonylag fényes, kiterjedt. Csillaggazdag környezetben ta-

lálható. (Sánta Gábor, 2004)

15 T, CCD: A mellékelt képen mindkét galaxis szépen látszik. A 3893 szépen mutatja spirálkarjait is. (Kovács Attila, 2004)

16 T, 83x: Jól észlelhető, fényes, teljesen kerek galaxis. Közepes méretű, a centrum átlagos fényű. Az ÉNy-i részén egy fényes csillag „kiabál”. (Hadházi Csaba, 2004)

20 T, 150x: Kört megközelítő, határozott peremű objektum. A központi vidék enyhén világosabb, elmosódott. A köd Ny-i peremén halvány csillag. (Molnár Zoltán, 2004) (A peremen levő kb. 12^m 5-s csillagot nem ábrázolja a Guide, így gyakran okoz téves szupernóva riadót. Érdekes, hogy a GX közeli, bár halvány társáról (NGC 3896) nem történik említés, pedig a nagyobb (15–20 cm) távcsövekben már vizuálisan is látható. Szintén több felvétellel találkozhatunk e galaxisokról a régebbi számokban. B. E.)



NGC 3893, 96, 15 T, CCD (Kovács Attila)

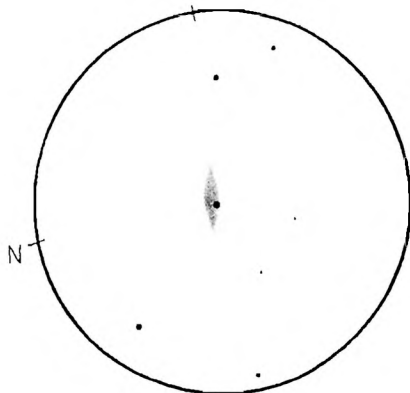
NGC 3938 GX UMa

11,4 T, 50x: Rapszodikus, nem túl gazdag csillagmezőben látszó, nagy felületű ($6' \times 4'$), kis magvidékkel bíró, diffúz galaxis. Kissé ovális alakú, ÉÉK–DDNy-i irányban. Jellegtelen. (Sánta Gábor, 2004)

15 T, CCD: A képen kisé elnyúlt halvány galaxis látszik. A spirálszerkezetet zömmel a két visszakanyarodó kar képviseli. A mag közel csillagszerű. (Kovács Attila, 2004)

16 T, 83x: Kicsi, fényes GX. 2:1 arányú a megnyúltsága. Jól bírja a nagyítást. Várázslatos központja van. (Hadházi Csaba, 2004)

20 T, 150x: É–D-i irányban enyhén ovális objektum, halvány peremvidékkel. A központi zónában EL-sal időnként bevillan egy fényes sáv. (Molnár Zoltán, 2004)



NGC 4013

27 T, 167x, LM = 15' (Tóth Zoltán)

NGC 4013 GX UMa

16 T, 83x: Picinyke, közepes fényű, erősen éléről látszó GX. A centrumhoz közel, Ny-on van egy zavaróan fényes csillag! (Hadházi Csaba, 2004)

27 T, 167x: A galaxis valamivel fényesebb lehet 13^m -nál, míg mérete $3' \times 0,6'$. Első ránézésre szembetűnő szép alakja: olyan, mint egy repülő csészealj. Nagyon csekély mértékben fényesedik a közepe felé. A GX közel K–Ny-i irányban elnyúlt, végei EL-sal kihegyesednek. Zavaró a fényes csillag a felületén, amely 12^m 5-s lehet. (Tóth Zoltán, 1998) (A galaxisban ebben az időszakban nem ismeretes szupernóva. Viszont a központi

vidék, amit CCD felvételek is igazolnak, szinte teljesen csillagszerű. Éléről látszó GX, szép porsáv osztja két teljesen különálló részre. Érdemes korábbi lapszámokban utánakeresni. B. E.)

NGC 4026 GX UMa

15,4 T, 120x: A galaxis É-D-i irányban elnyúlt, 3:1 arányban. Fényessége 11^m körüli. Középe fényesebb, mint a környező részei. (Kónya Béla, 1997, 1999)

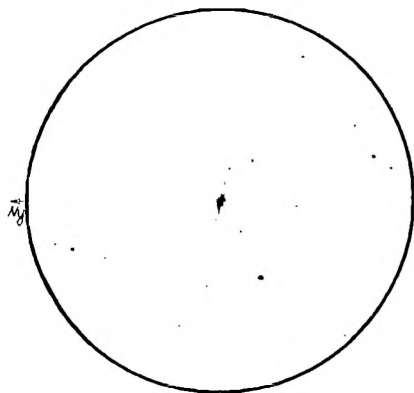
15,5 T, 80x: Szép, éléről látható GX, 5'x1'-es mérettel és PA= 165°/345°-os megnyúltsággal. Első pillantásra a magrész tűnik fel, mely nagyon intenzív, fényes, közepesen csillagszerű. Ezzel szemben a perifériák csak EL-sal látszanak. A galaxis fényességeloszlása váltakozó, a már említett magrész körül inhomogenitások (talán porfelhők) látszanak. (Csuti István, 2000)

16 T, 83x: Kicsi, könnyű, fényes. Éléről látható GX. A centrum nem teljesen megy végig a hossz tengelyen. (Hadházi Csaba, 2004)

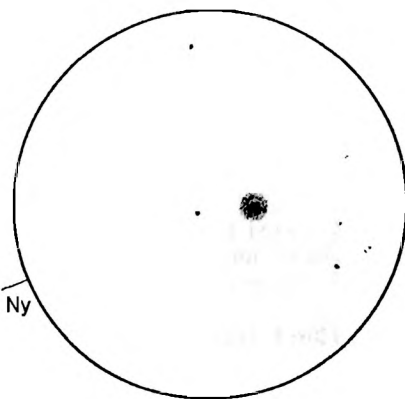
16,2 T, 42, 104x: Nagy apró, halvány, de KL-sal is könnyen látszó GX. 1'x2'-es objektum, É-D-i elnyúltsággal, határozott központi sűrűsödéssel. (Szarka Levente)

20 T, 88x: Középe felé hirtelen fényesedő, könnyen észlelhető galaxis. Pontszerű a közepe. Kis méretű, lencse formájú objektum, halványabb csillagok között. (Berkó Balázs, 1999)

20 T, 150x: Kb. É-D-i irányban nagyon megnyúlt objektum, fényes, csillagszerű központtal. (Molnár Zoltán, 2004)



NGC 4026
15,5 T, 80x, LM= 40' (Csuti István)



NGC 4047
16 T, 83x, LM= 56' (Hadházi Csaba)

NGC 4047 GX UMa

16 T, 83x: Halvány. Kicsi és kerek GX. A centruma átlagos megjelenésű. (Hadházi Csaba, 2004)

19 T, 68x: Könnyen azonosítható, diffúz. 115x: Kis méretű, kb. 1'-es galaxis. Megnyúltság, vagy részletek nem egyértelműek. Enyhe fényesedés a közepe felé. (Berkó Ernő, 1998)

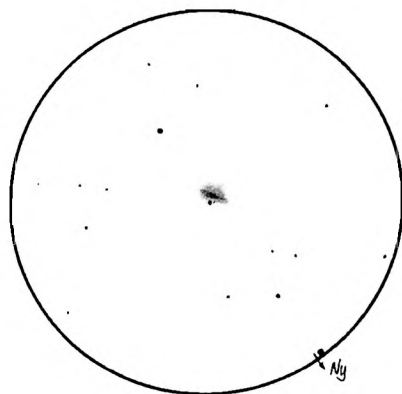
37,5 T, 104x: Kicsi, magas felületi fényességű galaxis, amelynek következtében nagyon könnyen látszik. Tömör objektum, ezért nem mutat sok részletet. Fényes, rombusz alakú központi rész látszik benne, amit kicsivel halványabb, kör alakú rész övez. (Szabó Gábor, 1998)

NGC 4051 GX UMa

11,4 T, 50x: Meglehetősen furcsa. Egy fényesebb csillag mellett látható, ami feltételezhetően eltünteti a DNy-i perifériákat. Központi része 5' hosszú, elnyúlt terület, amely magot, és inhomogenitásokat tartalmaz. ÉK-re kiterjedtebb a halo. (Sánta Gábor, 2004)

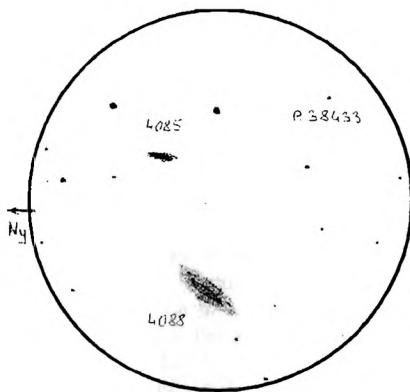
16 T, 83x: Ritka szép, közepes fényű galaxis. Hatalmas méretű, kissé elliptikus. A magvidék élénk, és jól tanulmányozható. (Hadházi Csaba, 2004)

20 T, 83x: Nagy felülete miatt kicsit nehézkes az észlelés, de az UHC szűrő sokat javít a képen. A galaxis kb. $11^m,6$ -s, $2,8 \times 1,5$ -es mérettel. (Gulyás Krisztián, 1998)



NGC 4051

11,4 T, 50x, LM= 64' (Sánta Gábor)



NGC 4085, 88

35,5 T, 124x, LM= 24' (Berkó Ernő)

NGC 4085, 88, PGC 38433 GX UMa

15 T, CCD: NGC 4088: A képen jól látszik a galaxis „furcsa” szerkezete. (Kovács Attila, 2004)

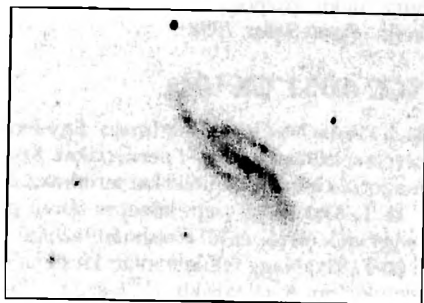
15,5 T, 80x: Szép, szivar alakú GX (NGC 4088). $7' \times 1,5$ -es mérettel, és $PA = 75^\circ / 255^\circ$ irányú megnyúltsággal. Felületi fényessége a magrésztól a peremvidék felé fokozatosan csökken, enyhe átmenettel válik el az égi háttértől. Sajnos a közeli NGC 4085 még a pontos hely ismeretében sem látható. (Csuti István, 2000)

16 T, 83x: Megkapó látvány a két GX egy LM-ben. Az NGC 4085 kicsi, halvány, több mint 2:1 arányú megnyúltsággal. Az NGC 4088 nagy és fényes, 2:1 arányban elnyúlt. Centrum alig érezhető mindkettőnél. (Hadházi Csaba, 2004)

20 T, 150x: NGC 4088: Nagy kiterjedésű, enyhén ovális objektum. Felületi fényessége aránylag egyenletes, enyhén halványodik a perem felé. Központi fényesedés nem

látszik. NGC 4085: Nagyon halvány objektum, csak EL-sal, és a távcső mozgatásával látható meg. Egyértelműen a formája sem határozható meg. (Molnár Zoltán, 2004)

35,5 T, 124x: NGC 4085: Kis halvány szilvماغ. Látszó központi tartomány nélkül. Szélein lágyan olvad az égi háttérbe. NGC 4088: Kiterjedt lágy fénylés. Fényességével kiemelkedik egy gerinc-rész, valamint két oldalon ezzel párhuzamosan egy-egy „kar”. Felülete szemcsés, rengeteg rajzolhatatlan inhomogenitással. A befoglaló halo sem szimmetrikus, mintha a két végén csavarodna. PGC 38433: Csak diffúz, és nagyon halvány csillagként azonosítható. Részletek nem látszanak. A LM-ben van még két PGC GX, de ezeket detektálni sem sikerült. (Berkó Ernő, 2000)



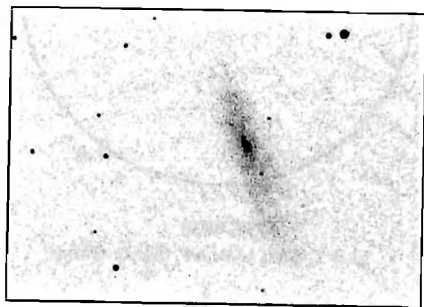
NGC 4088, 15 T, CCD (Kovács Attila)

NGC 4096 GX UMa

11,4 T, 50x: Meglepően sűrű csillagmezőben található, közepesen halvány, nagy kiterjedésű GX. Mérete 7'x3', irányultsága ÉÉK-DDNy. Középső része fényesebb kissé. (Sánta Gábor, 2004)

15 T, CCD: A képen látszik a sűrű, kiemelkedő központi vidék. A halvány külső részben kivehető, hogy spirálgalaxisról van szó. (Kovács Attila, 2004)

15 T, 94x: Magas felületi fényességű, elnyúlt galaxis. A megnyúltság 1:6 arányú. A galaxis centrumában fényes, hosszúkás mag található, amelyet egy ovális alakú, fényesebb rész övez. Ebből az ovális részből indulnak ki a halványabb periférikus részek, kicsit aszimmetrikusan. A magtól északra kisebb, és diffúzabb a galaxis külső tartománya, míg a déli nyúlványnak a keleti fele egy vékony sávban EL-sal fényesebbnek mutatkozik, mint a nyugati. (Szabó Gábor, 1998)



NGC 4096, 15 T, CCD (Kovács Attila)

16 T, 83x: Könnyen látszó, fényes, közepes méretű GX. Nagyon megnyúlt, így a centrum is hosszan húzódik végig a galaxison. (Hadházi Csaba, 2004)

19 T, 98x: Halvány fényű galaxis, de néha KL-sal is észrevettem. Legjobban persze EL-sal jön be. Mérete kb. 4'x1' lehet, de nehéz becsülni. Részleteket nem láttam, felülete egyenletesnek tűnt. (Csillag Attila, 1995)

19 T, 68x: Hosszú, kb. 4-5:1 arányban megnyúlt fénylés. 115x: Aszimmetrikus sűrűsödés látszik, a Ny-i oldalon kicsit kidudorodva. Néha hosszirányú sávos szerkezet érezhető, de nem túl meggyőzően. (Berkó Ernő, 1998)

20 T, 150x: K-Ny-i irányban erősen megnyúlt objektum. Peremvidéke elmosódott, de a központja hosszúkásan fényesebb. (Molnár Zoltán, 2004)

NGC 4100 GX UMa

15 T, CCD: Fényes, szinte csillagszerű centrum, valamint elnyúlt, spirális szerkezetet mutató halo látható a képen. (Kovács Attila, 2004)

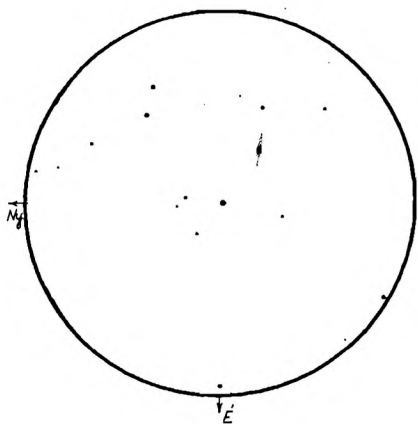
15,4 T, 120x: A galaxis fényessége 12^m körüli, megnyúltsága 4:1, vagy inkább 5:1 arányú. Felülete egyenletes fényességű. (Kónya Béla, 1997, 1999)

15,5 T, 80x: Éléről látható GX, mely megjelenése tekintetében nagyon hasonlít az NGC 4026-ra, csak ennek magrésze alig fényesebb, mint a perifériája. Mérete $5' \times 1'$ körüli, megnyúltsága $PA = 175^\circ / 355^\circ$ irányú. (Csuti István, 2000)

16 T, 83x: Fényes, mint egy óriási szivar! Élénk, hosszanti centrum. Szinte éléről látszik. (Hadházi Csaba, 2004)

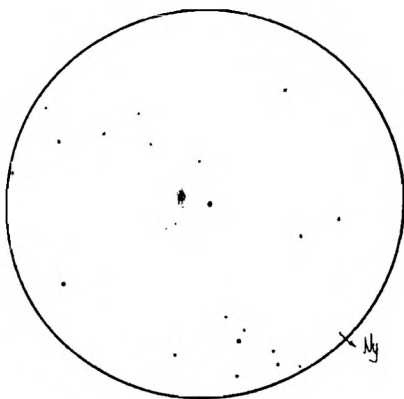
16,2 T, 42x: Halvány, jellegtelen, pálcika alakú, $3' \times 1'$ -es galaxis. A megnyúltság iránya $PA = 10^\circ / 190^\circ$. (Szarka Levente, 1996)

19 T, 98x: Nagyon halvány objektum. Alakja megnyúlt, felülete egyenletes. Csak EL-sal látszik. Mérete kb. $4,5 \times 1,4$. (Csillag Attila, 1995)



NGC 4100

15,5 T, 80x, LM= 40' (Csuti István)



NGC 4157

11,4 T, 50x, LM= 64' (Sánta Gábor)

NGC 4157 GX UMa

11,4 T, 50x: $8' \times 1'$ -es, igen elnyúlt folt egy fényes csillag közelében. Központi dudora $1' \times 1,5'$ -es, szinte csak ez látszik. EL-sal a DNy-i perifériák láthatók, peremükön 2 halvány csillaggal. ÉK-re a galaxis halója vékony, tűszerű, igen halvány. (Sánta Gábor)

15 T, CCD: Hármás rétegezettséget mutat a képen a galaxis. Legfényesebb része nem csillagszerű, hanem kissé elnyúlt. Ez övezi egy még elég fényes, elnyúlt tartomány. Mindez egy halvány, és igen hosszú halóba burkolódik. (Kovács Attila, 2004)

15,4 T, 120x: A galaxis hosszú, elnyúlt. A megnyúltság aránya 5:1 lehet. Fekvése nagyjából K-Ny-i. Egyenletes felületű, mintegy 12^m -s. (Kónya Béla, 1997, 1999)

16 T, 83x: Igencsak halvány GX, akár egy páraocsík. EL-sal mintha lenne centruma. Kicsi, elnyúlt galaxis. (Hadházi Csaba, 2004)

BERKÓ ERNŐ