



Mély-ég objektumok

Augusztus hónapban 15 észlelés érkezett 8 észlelőtől. Éder Iván új műszerével készített gyönyörű asztrofotót a γ Cyg vidékéről. Reméljük, rövidesen mindenki találkozhat ezzel a felvétellel. A kevés friss rajz, valamint az archívumban talált korábbi észlelések felhasználásával most a Scutum csillagkép mély-ég objektumaiba nyerhetünk rövid bepillantást.

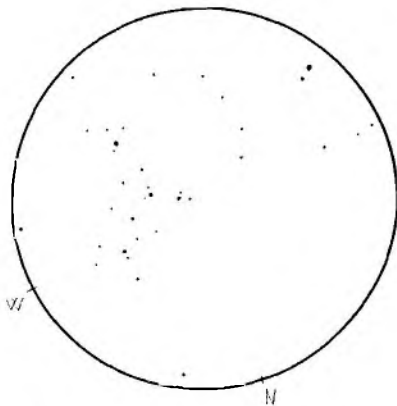
Észlelő	Észl.	Műszer
Erdei József (Bogyiszló)	1	25 T
Éder Iván (Budapest)	1	13 L
Gyarmathy István (Debrecen)	4	20 SC
Hídvégi István (Ipolytölgyes)	1	10 T
Szabó Barna (Budapest)	1	10,2 L
Tímár András (Budapest)	2	10 L
Tóth Zoltán (Fertőszentmiklós)	4	27 T
Zágoni Balázs (Budakeszi)	1	20 T

Basel 1 NY Sct

15 T, 94x: Kis méretű nyílthalmaz, amely inkább kisebb nagyításokkal NY-szerű, de azért így is látszik, hogy a csillagok összetartoznak. A halmazban két fényesebb csillag és egy viszonylag szorosabb pár dominál. Kb. 10–12 csillag látszik. (Szabó Gábor, 1998)

25,4 T, 230x: Grízes-ködös háttér előtt 18 csillagát véltem azonosítani. Átmérője 10', a csillagok 11^m-nál halványabbak. A ködösséget sajnos az UHC-szűrő sem emeli ki jobban. (Szánthó Lajos, 2000)

27 T, 120x: Négy fényes csillag közé beékelődött közepes halmaz. Neve alapján nem számítottam rá, hogy ilyen látványos. Úgy 10'-en 20 csillaga lehet szét-szórva. Kiemelkedően fényes tagja nincs, a pár legfényesebb 11^m–12^m körüli lehet. Ködösség nincs, így gondolom, jórészt felbontotta ez a távcső. (Tóth Zoltán, 2004)



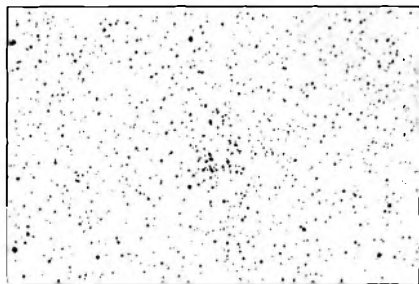
Basel 1, 27 T, 120x, LM= 21' (Tóth Zoltán)

NGC 6704 NY Sct

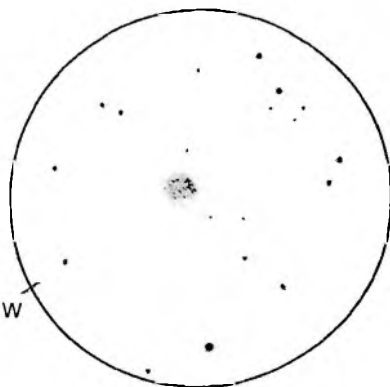
10 T, 70x: Egy fényes csillagokból álló gyűrű közepén, 2'-es területen helyezkedik el. Kb. 11^m összfényességű. Mellette két halványabb csillag látszik, melyekkel fénye néha összefolyik. Határozottan grízes felületű, néha kb. 10 halványabb csillagra bomlik,

melyeket egy É-D irányú sötét sáv választ el, persze mindez EL-sal. A nagyítás növelése csak ront a látványán. (Szabó Sándor, 1984)

10 L, CCD: 3x2 perc integráció átlagával, és R-szűrővel készült a mellékelt látvány felvétel. (Tímár András, 2004)



10 L, CCD (Tímár András)



15 T, 59x, LM= 40' (Erdei József)

11 T, 32x: Jól észrevehető, könnyű, kicsi ködös folt. Sokáig nézve is csak egy csillaga látszik. Egy érdekes csillagötszögben foglal helyet. 96x: KL-sal 1 csillag biztos, EL-sal további 10 felvillan. A háttér továbbra is egyértelműen ködös. (Hevesi Zoltán, 1993)

15 T, 59x: Szabálytalan alakú, sok csillaga látszik, EL-sal erősen ködössé válik a halmaz háttere. K-i oldalán határozottan sűrűbben tömörülnek a csillagok. 100x: A ködösség szinte teljesen eltűnik, kb. 15 csillaga látszik tisztán, a többi csak sejtethető. (Erdei József, 2002)

19 T, 45x: Alig kivehető bontás. Kicsi és szétszórtnál nyílthalmaz. A legfényesebb tagok 8^m-9^m-sak, a halványak kicsi halót képeznek közöttük. (Pap Csaba, 1992)

25,4 T, 230x: 12^m-14^m-s csillagok, érdekes módon a közepén kisebb a csillagsűrűség, mint a perem felé. Sajnos a város fényei felett van. (Szánthó Lajos, 2000)

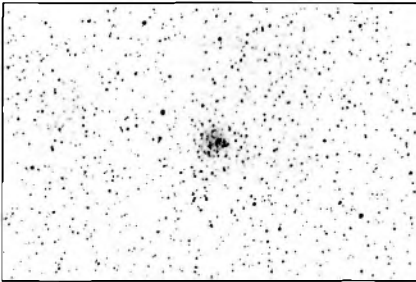
27 T, 83x: 8'-es ködösség, melynek felületén néhány csillag látszik. 167x: Jórészt bontja. Kb. 15 csillagot látok, bár némi ködösség is van a háttérben. Nincs igazi jellegzetessége, talán csak az a 3 csillag vonja magára a figyelmet, ami egy fényes csillagra mutat. (Tóth Zoltán, 2004)

NGC 6712 GH Sct

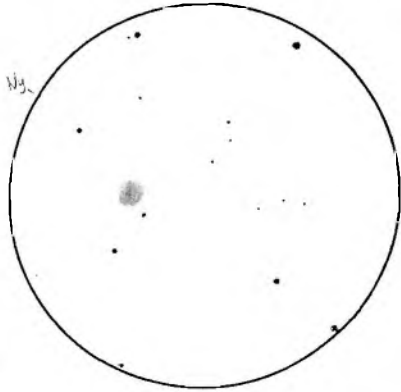
10 T, 70x: Kb. 10^m fényességű, 2' átmérőjű GH. Felülete homogén, központi fényesedés nem látszik. Kör alakú, EL-sal 3'-re megnő, de még mindig homogén. Három halvány csillag van szinte a halmaz határán, de ezek minden bizonnyal előtér csillagok. (Szabó Sándor, 1984)

10 T, 50x: Remek gömbhalmaz, melyet kifejezetten élvezet észlelni! Számomra az egyik legszebb GH a nyári égen. A látómezőben azonnal észrevehető, mérete kb. 3'. Lágyan fényesedik a középpontja felé, és nem mutat a középpont erős kondenzációt. Az objektum fényessége kb. 8^m, 8. (Kernya János Gábor, 1997)

10 L, 100x: A GH legfeltűnőbb jellegzetessége a DK-i részen rávetülő sötét sáv, mely mintegy levágja a halmaz egy részét (l. a mellékelt CCD-felvételt). Kisebb nagyítással városi égen részletek nélküli foltként azonosítható. (Timár András, 2004)



10 L, CCD (Timár András)



10 T, 41x, LM= 66' (Hídvégi István)

10 T, 41x: Nem túl jól emelkedik ki a látómező északi részén látható fényesebb foltból, ami a Tejút része lehet. Ennek a foltnak a szélén helyezkedik el, így inkább diffúznak tűnik. Fényesebb központi része 3'-4' átmérőjű lehet, 9^m-ra becslöm az összfényességét. (Hídvégi István, 2004)

11 T, 32x: Pici kis ködös pamacs, amit könnyű megtalálni. 96x: Jóval nagyobb lett, és nem kereknek tűnik, a közepe kissé D-re van eltolódva. Felülete homogén, pereme vékony, hirtelen olvad a környezetbe. Semmi felbontás. (Hevesi Zoltán, 1993)

11 T, 90x: Nagy, kissé szögletesnek tűnő folt. A DNy-i rész fényesebb, homogén, az É-i a háttérbe olvad. Nem bomlik. (Ladányi Tamás, 1996)

15 T, 59x: Diffúz, inkább GX-ra emlékeztető ködfolt bontás, söt szemcsézettség nélkül. A centrum egy idő után jól érezhető, de nem túlzottan meghatározó a látványa. 98x: Enyhén aszimmetrikusnak tűnik a centrum elhelyezkedése. Bontás továbbra sincs. (Papp Sándor, 1988)

15 T, 100x: A látómezőben látható kb. 8^m fényességű gömbhalmaz. Egy kicsit a közepe felé fényesedik, mérete 3'-4' lehet. (Kónya Béla, 1996)

19 T, 45x: Elég kicsi objektum. Megpillantása nem ütközik nehézségbe, de bontás nem látszik. A mag elég kicsi, és fényes. Gazdag a csillagkörnyezete. (Pap Csaba, 1992)

20 T, 130x: Egyenletesen fényes, diffúz objektum, határozatlan perifériákkal. Részletet vagy felbontást nem mutat. A nagyítás növelése sem bontja. (Schné Attila, 1994)

20 SC, 66x: Feltűnő, fényes objektum, szép csillagkörnyezetben. Természetesen a „nagy” GH-okhoz képest szerényebb megjelenésű, kisebb és kevésbé (gyakorlatilag sehogy sem) felbontható. EL-sal szép nagy kiterjedésű, belseje a gömbhalmazokhoz illően szépen, halványan ragyog. (Gyarmathy István, 2004)

NGC 6649 NY, IC 1287 DF Sct

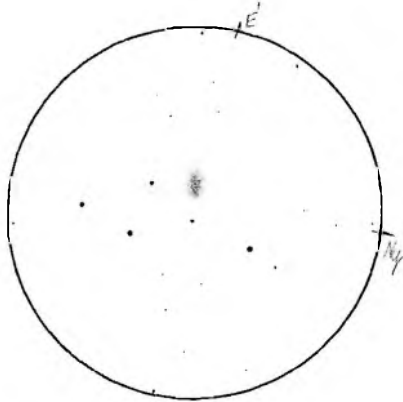
20x50 M: Egy kis Delfin-alakzat felett látható, halvány NY. Elnyúlt 2:1 arányban, diffúz szélű, fényesebb belső résszel rendelkezik. A központi fényes sávból kis kinyúlás

indul ÉNy-i irányba. A nyílthalmaz belseje kicsit grízes, és két csillagocska pislákol benne EL-sal. (Sánta Gábor, 2000)

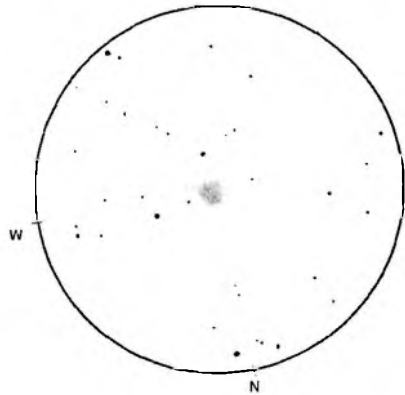
11 T, 32x: Környen megtalálható a D-re levő két fényes csillag alapján. Egy csillag látszik közel a pereméhez. A csillagtól ÉK-re látszik a kicsi ködfolt, néha szemcsésen felvillanó felülettel. 96x: Még 2–3 csillag határozottan felvillan, de a ködösség halványabb lett. Romlott a látvány. (Hevesi Zoltán, 1993)

20x120 M: Nagy, könnyű DF, egy nyílthalmazzal egy látómezőben. A halmaz szabálytalan, kissé elnyúlt, bontatlan. A DF egy kis legyezőre hasonlít, egy fényes, kb. 9^m-s csillaggal a nyugati végén. (Pap Csaba, 1993)

15 T, 22x + Mizar-szűrő: Nem túl nagy, de látványos DF, amely két csillag körül helyezkedik el ovális alakban. A K-i oldalon levő csillag körül látható a legfényesebb rész, amiből egy vékony szál fut ki a Ny-i oldalon levő csillagig, ahol enyhén kiszélesedik, de a megjelenése diffúz. A K-i oldalon levő fényes részhez É felől egy ív csatlakozik, ami K felé haladva halványul, és egyre diffúzabb lesz. A két csillagot összekötő fényes szálhoz diffúz részek kapcsolódnak, és így lesz a ködnek ovális alakja. Az NGC 6649 egy kicsi NY, aminek a déli peremén egy csillag látható. A halmazban É–D-i irányban egy keskeny sávban sűrűsödés figyelhető meg. A NY kicsit szemcsés, a nyugati oldala fényesebb, a keleti diffúz. (Szabó Gábor, 1998)



NGC 6649
20x50 M, LM= 3° (Sánta Gábor)



IC 1295
27 T, 214x, LM= 12' (Tóth Zoltán)

IC 1295 PL Sct

10 T, 41x: Az előbb rajzoltam az NGC 6712-t. Tőle 20'–25'-re kellene lennie ennek a planetáris ködnek, de a halvány csillagok között nem látok elkülöníthető objektumot. (Hídvégi István, 2004)

27 T, 83x: Kb. 12^m fényes, csaknem 2'-es korongot látok. 214x: Kissé elhalványult. Szabályos körnek látom, részletként csupán a Ny-i, fényesebb felét lehet megemlíteni. Peremét nehéz behatárolni, központi csillagot sem észlelek, színe szürke. A gazdag csillagmező még szebbé teszi. (Tóth Zoltán, 2004)

BERKÓ ERNŐ