



Jelenségnaptár

2006. január (JD 2 453 737–767)

A bolygók láthatósága

Merkúr. A hónap első napjaiban megkísérelhető észlelése a hajnali szürkületben, a délkeleti látóhatár közelében. 26-án felső együttállásban van a Nappal.

Vénusz. A hó első napjaiban még megfigyelhető az esti szürkületben. Ekkor másfél órával nyugszik a Nap után. Megfigyelhetősége gyorsan romlik, 14-én kerül alsó együttállásba a Nappal. A hónap utolsó hetében már a hajnali szürkületben látható a délkeleti látóhatár fölött.

Mars. Az éjszaka első felében látható a Capricornusban. Két órával nyugszik éjfél után. Fényessége $-0^m,2$, átmérője $10'',5$, mindkettő csökken.

Jupiter. Éjfél után kel. A hajnali égen látható, a Libra csillagképben. Fényessége $-1^m,9$, látszó átmérője $35''$.

Szaturnusz. Az esti órákban kel, és csaknem egész éjszaka látható a Cancer csillagképben. Fényessége $-0^m,1$, látszó átmérője $20''$. 28-án kerül szembenállásba a Nappal.

Uránusz, Neptunusz. Az Uránusz az Aquariusban látható. A Neptunusz az év első napjaiban még megkereshető este a Capricornusban, de láthatósága gyorsan romlik.

A hónap változócsillaga: a W Persei

E havi ajánlatunkkal a kitartóan türelmes és a kettőscsillagok iránt is érdeklődő távcsöves észlelőinket célozzuk meg. A W Persei ugyanis mindössze bő egy fokkal északra található a $3^m,8$ -s η Perseitől, amely egy fényes, narancsos árnyalatú, K típusú, illetve egy halványabb, kékes színű, A típusú csillag 28 ívmásodperces párosa minden alkalommal kellemes észlelési célpont. Parallaktikus szerelésű távcsövekkel innen már csak a deklinációs tengelyen kell egy fokkal északra „bólintani” a műszerrel, hogy a látómezőben azonosíthassuk a Perseus csillagkép közepes fényességű fél-szabályos változóját. A W Per átlagosan $9^m,0$ és $11^m,0$ között hullámozik, és mivel nagy luminozitású szuperóriás csillag, átlagos ciklushossza 500 nap körüli. Ennek megfe-

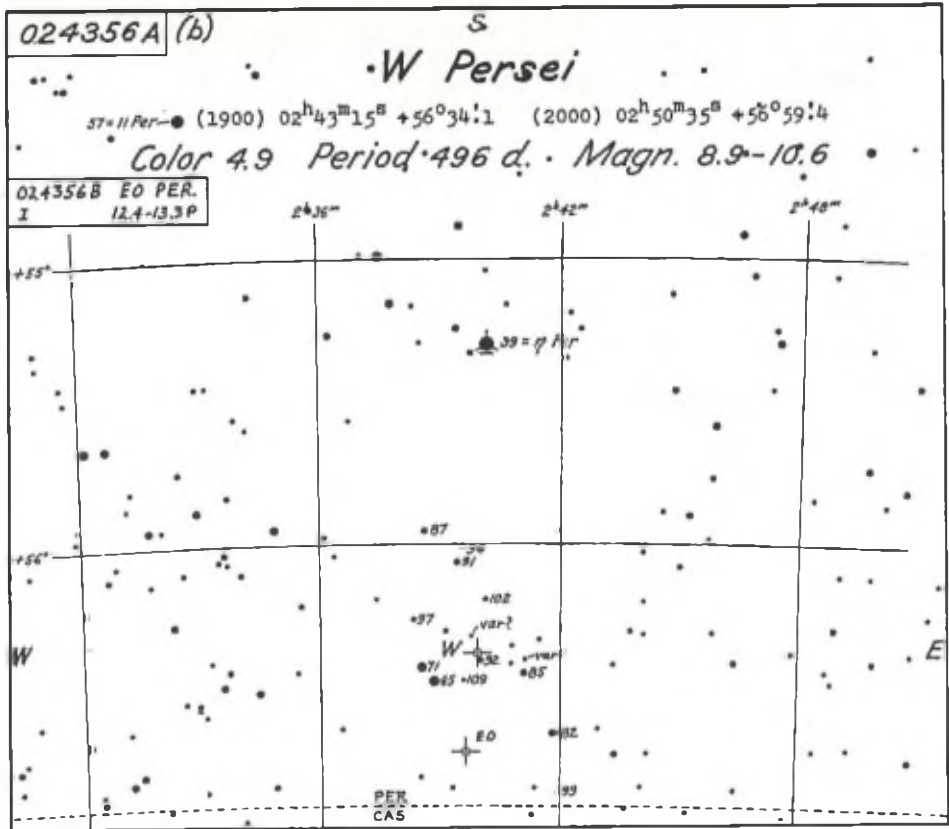
Holdfázisok

09. 18:56 UT első negyed
14. 09:48 UT telehold
22. 15:14 UT utolsó negyed
29. 14:15 UT újhold

Mira és SRA maximumok

Csillag	Max.	Térkép
02. ST And	8,2	
04. SV Dra	9,7	
04. V Cas	7,9	VA 5
05. RU Her	8,0	VA 11
07. RS Lac	10,4	
08. R Cet	8,1	VA 3
09. RT Peg	9,9	VA 4
09. U Boo	9,9	
10. BG And	8,9	
10. U Ori	6,3	VA 1
11. R Vir	6,9	VA 11
11. U Cas	8,4	VA 5
15. W Leo	9,8	
16. R Tri	6,2	VA 5
17. S Vir	7,0	VA 8
18. R Per	8,7	VA 8
19. W Lyr	7,9	VA 4

lelően bőségesen elég havonta egy-két alkalommal felkeresni. Kisebb műszerek számára kiváló célpont! (Ksl)



Mélyég ajánlat januárra

Az új év első hónapjára a következő mély-eges objektumokat kínáljuk távcsöves becserkészésre annak reményében, hogy senki szempillája sem fog az okulárhoz fagyni a közismerten leghidegebb hónapban.

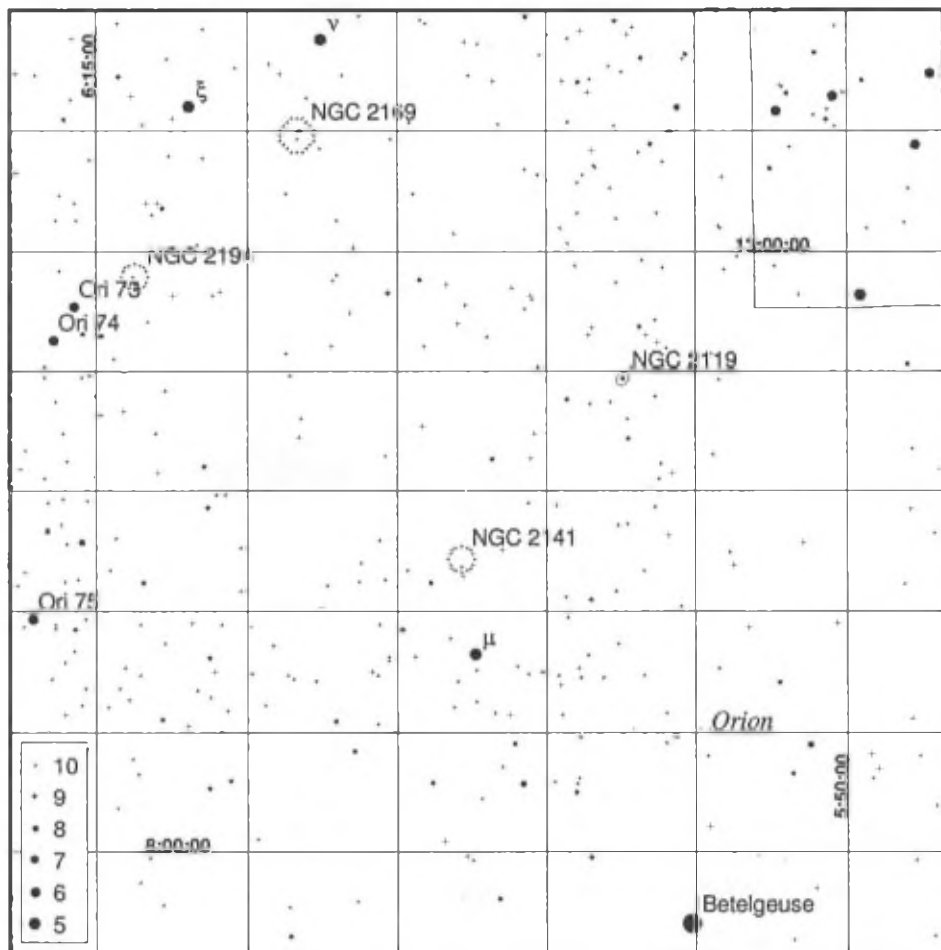
Galaxisok közül kínálunk: a Cet-beli M77-től pár fokra lévő NGC 936, az Aries-beli NGC 1156, a γ And és az M34 között félúton lévő híres „porcsík” NGC 891, valamint a közeli, de halványabb NGC 846 és NGC 812.

Ha diffúz ködre támadna étvágyunk, a megunthatatlan M42–43 mellett bátran keressük fel a szintén az Orionban lévő M78-at.

Nyílthalmaz ajánlatunk: NGC 1662 és az NGC 2169 az Orionban, NGC 1807/1817 és NGC 1647 a Taurusban. Ezek elég „ritkás” halmazok, sűrűbb vidékeken található az NGC 2186 és az NGC 2236 a Monocerosban. Pazar nagytávcsöves, illetve CCD-s objektumok az Orion NGC 2141 és NGC 2194 jelű halmazai.

Bár „jéghideg”, -24 fokos deklinációja nem túl szívmengető, érdemes felkeresni a Lepus gömbhalmazát, az M79-et.

Képrögzítők figyelmébe ajánljuk elsősorban az And planetárisát, az NGC 7662-t, amely a „Kék hógolyó” becenevet is kiérdemelte. Ezen kívül az Eridanusban lévő NGC 1535 planetáris is méltó néhány pillantásra, ennek neve a hangzatos „Kleopátra szeme”. (Spe)



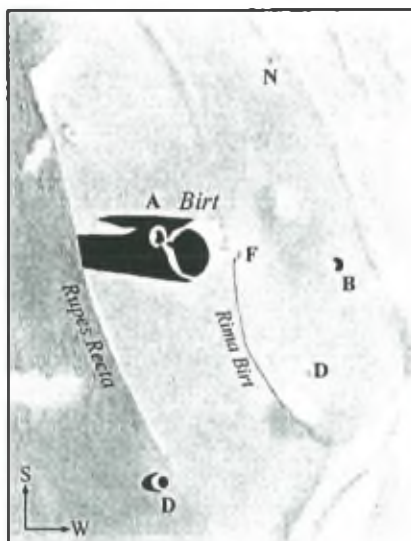
Meteoros észlelési ajánlat

Quadrantidák (QUA): A raj aktivitása január 1–5. közé esik. Maximuma január 3-án 18:20 UT-kor lesz (SL= 283°16). A ZHR általában 120 körül alakul. Újhold december 31-én lesz, így kiváló feltételt teremt a raj megfigyeléséhez. A Bootes északi felében elhelyezkedő radiáns cirkumpoláris, így egész éjszaka megfigyelhető, azonban ez éjféli utáni órák a legalkalmasabbak a megfigyeléshez. Ha a számítások beválnak, akkor legjobban a Távol-Keletről, ill. Ázsia keleti részéről figyelhető meg a maximum. Az időpontot az eddig legjobban megfigyelt 1992-es visszatérésből számították, melyet

az 1996-os rádiós megfigyelések is megerősítettek. A csúcs várhatóan rövid lefolyású, így könnyen észrevehetetlen maradhat az északi félteke kiszámíthatatlan téli időjárása miatt. A ZHR és a maximum időtartama látszólag ingadozik évről évre. 1998-ban például több mint két órán át tartott. A fényesebb vizuális és fotografikus rajtagok előtt 14 órával egy halvány meteoroidokból álló porfelhő keresztezi a Föld pályáját, mely teleszkopikus és rádiós maximumot okoz. 2000 óta néha előfordul, hogy a vizuális maximum után 9–12 órával egy elsődlegesen rádiósan jelentkező csúcs is következik. A megfigyelések alapján többen is feltételezik azt, hogy a radiáns diffúz, és csak a maximum környékén húzódik össze a porfelhő jelentősen, bár ezt az is okozhatja, hogy a maximumtól távol nagyon alacsony az aktivitás. (GyL)

A hónap Hold-alakzata: a Rima Birt

Az 50 kilométer hosszú rianás a Rükli-féle Mondatlas 54. oldalán található. Nevét a délkeletre található Birt-kráterről kapta. A 16 kilométer átmérőjű krátert William R. Birtről (1804–1881) nevezték el. Az angol tudós a napfoltokat és a Nap forgását tanulmányozta. 1878-ban megalapította a Szenelografikus Társaságot és a Selenographical Journalt. A rianás a krátertől nyugatra található F jelű kis krátertől indul. A vége nem messze a D jelű krátertől északra van, ahol kettévágja a 10 kilométer átmérőjű és 250 méter magas 156-353 dómot, amely mellett több kisebb dóm is található, ezért a lehető legnagyobb nagyítást használva kell átvizsgálni a területet. Az F jelű krátertől délnyugatra egy dómszerű képződmény figyelhető meg, melyet egy térkép sem jelöl, de számtalan megfigyelő említi. A rianástól keletre található a 134 kilométer hosszú Rupes Recta, mely a holdi vetődések legjellegzetesebb képviselője. (Jat)



Csörgits Gábor rajza a Rima Birtről
2002.08.31. 02:05-02:15 UT

Kettőscsillag ajánlat: a Sextans csillagkép

Koordináta	Név	Epocha	sz	PA1	PA2	S1"	S2"	M1	M2
09435+0238	STF1377	1825 2000	43	144	137	3,1	4,2	7,52	10,52
09525-0806	AC 5 AB	1854 2003	99	51	58	0,6	0,6	5,43	6,41
09525-0806	HJ 4256 AB-C	1880 1999	9	145	333	35,9	37,6	5,05	12,28
09577-0157	A 1767	1908 1991	6	13	23	1,6	1,9	6,57	10,27
10201-0421	HO 531	1894 1991	14	133	124	2,0	3,1	7,99	11,43
10298-0355	STF1440	1832 1998	19	346	346	15,1	15,2	7,81	9,17
10310-0738	STF1441 AB	1830 2003	29	169	167	2,6	2,8	6,51	8,81
10310-0738	STF1441 AC	1909 2003	8	312	314	65,0	62,2	6,51	10,14
10325-0605	BU 1073	1889 1940	5	47	47	3,0	3,4	6,9	11,4
10370-0850	A 556	1903 1997	41	54	143	1,3	0,8	7,23	9,73
10387+0544	STF1457	1825 1998	99	287	332	0,6	2,1	7,69	8,16

<http://www.tavcsobolt.hu>



**TD TÁVCSŐ
DISZKONT**

Tel: 30/2538241

Fax: 99/332548

e-mail:

castell.nova@chello.hu

bemutatóterem:

Sopron, Jázmin u.8.

naponta 9-14 - optikák árusítása, tanácsadás, tesztelés

kérjük előzetes bejelentkezését

költözés alatt, kérjük hívjon!

Sky-Watcher

terület Budapest



refraktorok

60/900 EQ1	28 900 Ft
70/500 AZ3	47 800 Ft
80/400 EQ1	49 700 Ft
80/600 ED APO Pro	
tubus+gyűrűk	94 000 Ft
80/600 ED APO Pro EQ5	
	158 000 Ft
90/900 EQ2	69 600 Ft
100/900 ED APO Pro	
tubus+gyűrűk	194 000 Ft
102/500 AZ3	92 000 Ft
102/1000 EQ3	98 000 Ft
120/1000 ED APO Pro	
tubus+gyűrűk	548 000 Ft
150/750 HEQ5	286 000 Ft

Newton-távcsövek

114/900 EQ1	39 000 Ft
114/900 EQ2	47 900 Ft
130/900 EQ2	51 900 Ft
150/750 EQ3	85 900 Ft
150/1200 EQ3	95 900 Ft
200/1000 EQ5	148 000 Ft
200/1000 HEQ5	212 000 Ft
200/1000 EQ6	276 000 Ft
254/1200 EQ6	328 000 Ft

Maksztov-Cassegrain

80/1000 tubus	38 000 Ft
90/1250 tubus	49 000 Ft
102/1300 tubus	69 000 Ft
127/1500 tubus	94 000 Ft
150/1800 Pro tubus	154 000 Ft
90/1250 EQ1	58 000 Ft
102/1300 EQ2	89 000 Ft
127/1500 EQ3	133 000 Ft
150/1800 Pro HEQ5	265 000 Ft

képen:

120/1000 ED
APO Pro ref-
raktor tubus +
EQ6 GOTO Pro
mechanika



80 mm spektív, 20-60x zoom	48 000 Ft
J330 fém asztali fotoállvány	6 500 Ft
6, 9, 15, 20 mm Gold Line okulár (66 fok látómező)	9 900 Ft
kék/vörös vált. zseblámpa	4 200 Ft
zenittükör 31,7 mm	5 900 Ft
90 fokos Amici prizma	11 800 Ft
45 fokos Amici prizma	9 500 Ft
50,8 mm zenittükör	14 500 Ft
Cheshire (justír) okulár	7 500 Ft
6x30 kereső	8 000 Ft
5x24 kereső zenittükörrel	2 900 Ft
9x50 kereső	12 500 Ft
kereső tartóláb	3 600 Ft
Barlow lencse kamera adapter	11 800 Ft
1,5x terjesztikus okulár	5 900 Ft
kamera adapter	3 500 Ft
motoros fókuszírózó	12 500 Ft

EQ1 mechanika alu láb	17 900 Ft
EQ2 mechanika alu láb	27 900 Ft
EQ3 mechanika alu láb	39 000 Ft
EQ5 mechanika alu láb	64 900 Ft
AZ3 mechanika alu láb	26 900 Ft
HEQ5 mechanika acélláb	132 000 Ft
HEQ5 GOTO Pro mechanika NRQ5 acélláb	255 000 Ft
SkyScan GOTO szett upgrade HEQ5-höz	135 000 Ft
EQ6 mechanika acélláb	189 000 Ft
EQ6 GOTO Pro +acélláb	329 000 Ft
SkyScan GOTO szett upgrade E6-höz	150 000 Ft

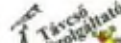
EQ1 órágép	8 500 Ft
EQ2 órágép	14 500 Ft
EQ3 órágép	17 000 Ft
EQ5 órágép	19 000 Ft
EQ3 dual-ax órágép	32 000 Ft
EQ5 dual-ax órágép	32 000 Ft
EQ2 ellensúly	3 800 Ft
EQ3 ellensúly	4 900 Ft
EQ6 ellensúly	6 000 Ft
HEQ5 (32 cm) prizmasín	5 000 Ft
EQ6 (21 cm) prizmasín	5 000 Ft
acélláb	28 000 Ft
EQ3, EQ5 pólustávcső tubusgyűrű (belső átmérő)	8 300 Ft
90 mm	7 800 Ft
101 mm	6 600 Ft
108 mm	5 600 Ft
134 mm	8 600 Ft
143 mm	8 600 Ft
180 mm	9 400 Ft
237 mm	9 400 Ft
305 mm	12 000 Ft

A **Sky-Watcher**

hazai képviselője a



viszonteladó



Leitzhungaria

Professzionális

Spektívek

Óriásbinokulárok

Digitális analóg
fényképezőgépek

Lézeres
Távolságmérők

Éjjellátók

Keresőtávcsövek

Csillagászati teleszkópok

Szűrők, kiegészítők



CELESTRON

MINOX



PENTAX



Megoldások minden megfigyelési területre,
a világ vezető optikai cégeitől!

Ingyenhitel lehetőség **0%** THM, kérje árajánlatunkat faxon, e-mailen

Cím: Leitz Hungaria Kft. 1075 Budapest, Madách I. u. 13-14.

Tel.: 20/96 59 171, (1) 268 95 20 Fax: (1) 268 95 21

E-mail: absz@leitz-hungaria.hu