

Júniusi észlelések

Júniusban három észlelő szorgoskodott, aminek eredményeként tizenhárom rajz és leírás született. Külön öröm Sánta Gábor visszatérése, aki hét nagyon szép rajzzal jelentkezett. Ebben a hónapban is készült egy szimultán észlelés, most is egy rianás volt az „áldozat”. A Hesiodus-rianást a Görgei-Sánta páros rajzolta le 24-én, percre pontosan egy időben. A különböző átmérőjű műszerekkel készült rajzok jól összevethetőek egymással.

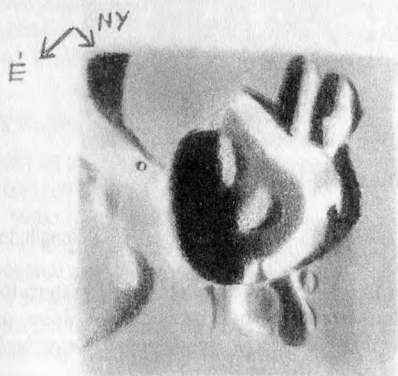
Borda-kráter

2007.06.19. 19:15–20:00 UT, Colongitudo: 323,54°, 200/1000 T, S: 6, T: 5

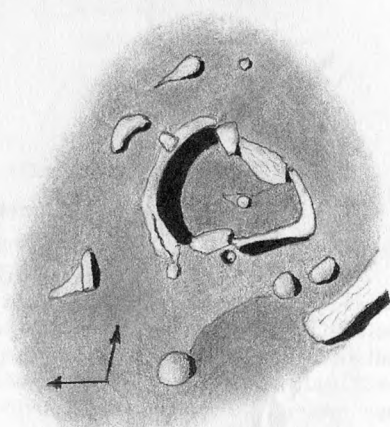
171x: Nagyon izgalmas terület, rengeteg részlettel, ezért nehéz rajzolni. A kráter belseje nagyrészt árnyékban van, belőle két csúcs emelkedik ki, mindkettő erősen megnyúlt. A kráter déli peremén két, a nyugatin egy megnyúlt bemélyedés látható. Kelet felé egy alacsony gerinc indul ki, benne egy kicsi kráter is látható. (Kárpáti Ádám)

Észlelő	Észl.	Műszer
Görgei Zoltán (Budapest)	4	25 T
Kárpáti Ádám (Törökbálint)	2	20 L
Sánta Gábor (Kisújszállás)	7	11,4 T

Itt az ősz, a fogyó Hold észlelésének a szezonja. Akinek kedve is van, és ideje is engedi, rajzoljon vagy fotózzon, mert a csökkenő fázisú Hold deklinációja ilyenájt nagyon nagy. Rendkívül izgalmas feladat a fogyó Hold észlelése, főleg akkor, ha már egy, a növekvő fázisnál leészlelt alakzatot csípünk el. Az észlelésekhez kiváló nyugodtságot kívánunk!



A Borda-kráter (Kárpáti Ádám rajza)



A Goclenius-kráter (Sánta Gábor rajza)

Goclenius-kráter

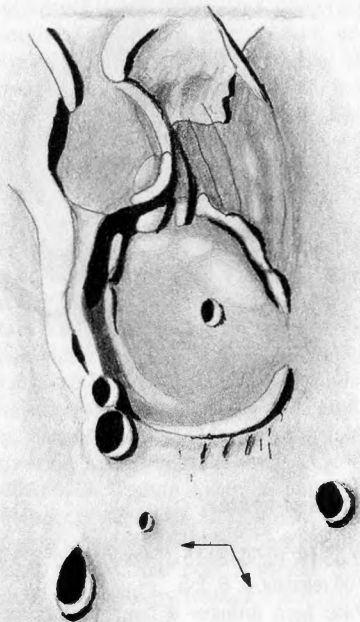
2007.06.19. 19:56–20:15 UT, Colongitudo: 323,74°, 70/700 refraktor, S: 8, T: 5

175x: Igen érdekes a nagy kráter ötszög alakú foltja. Kráterfala nagyobb hegyeket tartalmaz, központi csúcsa is észrevehető. A nyugati fal kissé teraszos szerkezetű. A kráter közelében több hegy, észak felé pedig egy dömbszerű alakzat vehető észre. (Sánta Gábor)

Posidonius-kráter

2007.06.21. 18:44–19:15 UT, Colongitudo: 347,62°, 70/700 refraktor, S: 5, T: 3

175x: A Posidonius nagyon nagy és jellegzetes kráter, erősen lepusztult, szakadozott fallal. Belső ívén több árok és gyűrődés látszik. A közepén ott ül a Posidonius A, északnyugati falán pedig a B és J jelű kráterecskek. Északra ott az M és a P-kráter, illetve a Daniell-kráter szabálytalan, kissé csúcsos mélyedése. A Posidoniustól délre erősen zavart terület, illetve több rianás is látható, magán a kráteren belüli rianások viszont láthatatlanok. A Chacornac kissé lekopott, szabálytalanságokat is mutató, jellegtelen kráter. (Sánta Gábor)



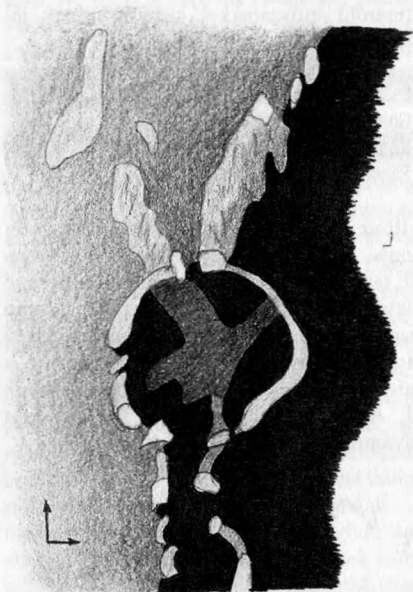
A Posidonius-kráter (Sánta Gábor rajza)

Capuanus-kráter

2007.06.25. 18:45–19:15 UT, Colongitudo: 36,48°, 80/400 refraktor, S: 6, T: 3

133x: A Capuanus impozáns megjelenésű romkráter a Palus Epidemiarum déli szé-

lén. A kráter falai romosak, töredezettek, s legalább öt kisebb kráter telepedett rájuk. A legnagyobb ezek közül az A jelű. A Capuanus alja lávával feltöltött sík terület, ami a térképek tanúsága szerint öt dómot tartalmaz. A kis refraktor ezek közül most csak egyet mutat meg, amely az előbb említett Capuanus A jelű kráter közvetlen közelében található. A dóm nem túl feltűnő, alakja elliptikus, felszínén részleteket nem mutat. A Capuanushoz délnyugat felől csatlakozik a P jelű romkráter, melynek belseje még nagyrészt árnyékkal borított. (Görgei Zoltán)

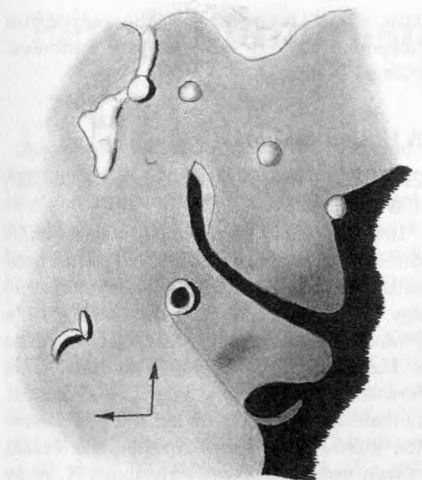


A Guericke-kráter (Sánta Gábor rajza)

Guericke-kráter

2007.06.15. 19:10–19:33 UT, Colongitudo: 274,33°, 114/500T, S: 9, T: 4

150x: Nagyméretű, szakadozott kráterfalú, kissé szabálytalan alakzat. Tőle délre és északra változatos megjelenésű hegységek látszanak. (Sánta Gábor)



Rupes Cauchy (Sánta Gábor rajza)

Rupes Cauchy

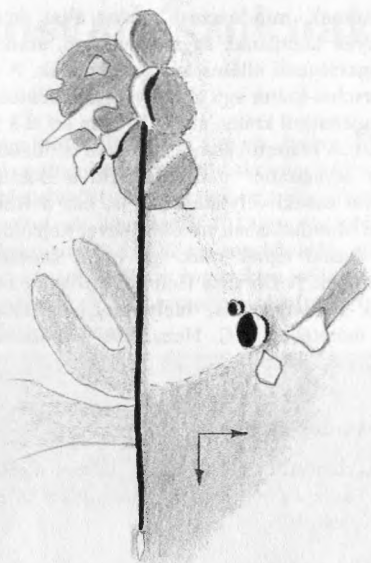
2007.06.19. 20:30–20:50 UT, Colongitudo: 323,97°, 70/700 refraktor, S: 8, T: 5

175x: A Cauchy nem kifejezetten nagy kráter, megjelenése az alacsony napállás miatt gyűrűszerű. A Rupes Cauchy nagyon markáns alakzat és a Rimae Cauchy egy darabja is látszik, mint eltérő intenzitású területeket elválasztó rész. Itt két nagy, eltemetett kráter horpadása is megfigyelhető. A dómok elég markánsan látszanak, és a két jelzett dómtól délnyugat felé, velük egy sorban egy kissé kisebb és laposabb, nem jelzett dómszerű folt is látható. (Sánta Gábor)

A Rupes Recta és a Birt-kráter

2007.06.24. 19:26–19:40 UT, Colongitudo: 24,49°, 100/1100 T, S: 8, T: 4,5

100x: A Rupes Recta éles, határozott, egyenes, É–D-i irányú falszerű jelenség. Déli végénél négy, összeérő romkráter található, de csak egynek van neve, ez a Birt S. Csak a nyugati fele látszik, de ez is alacsony. Itt van még egy ívelt hegy, mely szintén egy romkráter nyugati fala. A romkráterek alakját jól jelzi a belsejüket kitöltő sötétebb lávaanyag. Nagyon látványosak. (Sánta Gábor)

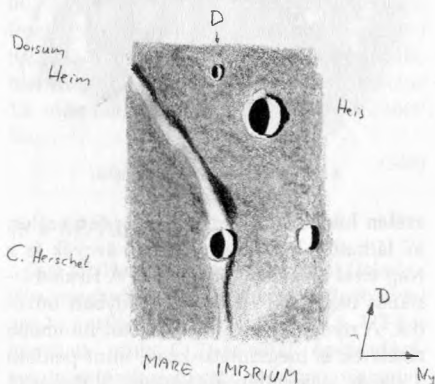


A Rupes Recta, vagyis az Egyenes Fal Sánta Gábor rajzán

Dorsum Heim

2007.06.25. 19:45–20:05 UT, Colongitudo: 36,9°, 80/400 refraktor, S: 6, T:3

133x: A Dorsum Heim egy szép, összetett szerkezetű lávagerinc, a Mare Imbrium nyugati felén. A gerinc a Caroline Herschel-krátertől indul ki, délkeleti irányban. Ezzel a kis műszerrel a finomabb részletek nem



A Dorsum Heim, C. Herschel- és a Heim- kráter (Görgei Zoltán rajza)

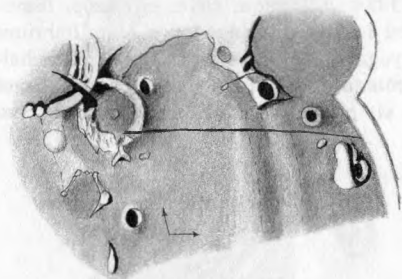
látszanak, mindössze a gerinc által vetett árnyék hosszának egyenetlenségei, amik a magasságbeli eltérésekről árulkodnak. A C. Herschel-kráter egy viszonylag jelentéktelen megjelenésű kráter, átmérője nem éri el a 14 km-t. A krátertől északi irányban is húzódik egy lávagerinc, ami felfogható a Dorsum Heim északi folytatásának is, bár a Rükfléle Mondatlasban nincsen neve. Rajzomon az északi ágnak csak egy rövid szakasza szerepel. A Dorsum Heimtől nyugatra fekszik a Heis-kráter, mely megjelenésében és méretében a C. Herschelre emlékeztet. (Görgei Zoltán)

Hesiodus-rianás

A rianásról június 24-én Görgei Zoltán és Sánta Gábor készített szimultán rajzos észlelést.

2007.06.24. 19:40–20:00 UT, Colongitudo: 24,66°, 250/1250T, S: 5, T: 4

208x: Rajzomon a Hesiodus-rianásnak csak egy rövid, de annál látványosabb szakasza szerepel. Ez a szakasz a rianás keleti végéhez közeli része, mely a Mare Nubium déli



A Hesiodus-rianás Sánta Gábor rajzán

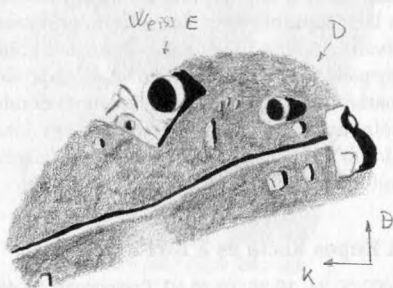
szélén húzódik. A rianás meglepően széles, jól látható a belsejében húzódó árnyék és a Nap által megvilágított rész is. A Hesiodus-rianás nagyjából ÉK–DNY-i irányban húzódik. A nyugodt pillanatokban finomabb részletek is megmutatkoznak, mint például a rianás egyenetlen szélessége. A rianástól délre két kisebb kráter fekszik, a Weiss E és a Weiss D-kráterek. A Weiss E-kráter a hatal-

mas Weiss-kráter északi falmaradványára telepedett rá, azt kissé szét is rombolva. (Görgei Zoltán)

A Hesiodus-rianás

2007.06.24. 19:45–20:00 UT, Colongitudo: 24,66°, 100/1100 T, S: 8, T: 4,5

100x: A Pitatus keleti falánál van a Hesiodus-kráter, méretes alakzat. A Pitatus teraszos kráterfala is szép, ez a kráter is megérne egy rajzot. Ahol a Hesiodus található, a Pitatus falát egy rianás vágja ketté. Maga a Hesiodus nagyon lapos, alacsony, fala teraszos, árnyék nem nagyon van benne. Látható az S és – mint kis folt – a D-kráter, utóbbi a Hesiodus közepén. Az északi részen érdekes alakzat a Hesiodus X, mely öt, vagy inkább hatszög alakú romkráter, fala alacsony dombok sorozata. Ugyanitt feltűnő a fiatal Hesiodus B. A rianás a nagy kráter keleti falától indul, még azt is áttöri, egyenesen fut. A Weisstől, illetve a Weiss E- és D-kráterektől északra fut bele a mare terület falába. Itt kissé hullámos a lávamező, nagyon látványos. (Sánta Gábor)



A Hesiodus-rianás Görgei Zoltán rajzán

A holdrovat vezetését a továbbiakban Görgei Zoltán végzi. Jakabfi Tamás, aki 2005 óta látta el a rovatvezetői tisztséget, folytatja a Hold Szakcsoport honlapjának szerkesztését (hold.mcse.hu). Ez úton is köszönjük Jakabfi Tamás önzetlen munkáját!

Görgei Zoltán