

Augusztusi észlelések

A nyár utolsó hónapjában, augusztusban beérkezett megfigyeléseket tárjuk olvasóink elé, a pazar digitális fényképeket pedig az interneten (az észlelők honlapjain) tekinthetjük meg azok teljes pompájában.

Nyílthalmazok

M18 (Sgr)

25x100 B: 8 db halvány csillag alkotja, szűk csoportba rendeződve. A legfényesebb tag a 8,67 magnitúdós HD168352 (SAO161340), a rendszer összfényessége 6,9 magnitúdó, mely 9'-es területen oszlik meg. Formáját tekintve egy 90 fokkal elforgatott csokornyakkendőre emlékeztet. Igényelné a nagyobb nagyítást, bár így is bontható. Ezen éterület és környezete gazdag NY-okban és SK-ökben, így mindenképpen érdemes felkeresni! (Vastagh László)

28 SC, 70x: Szép halmaz, 9x9'-es, kb. egy tucat közel azonos fényességű csillag alkotja, ezek közül három kissé fényesebb. Alakja visszaforduló csillaglánc, hurok, vagy kulcslyuk formájú. (Gyarmathy István)

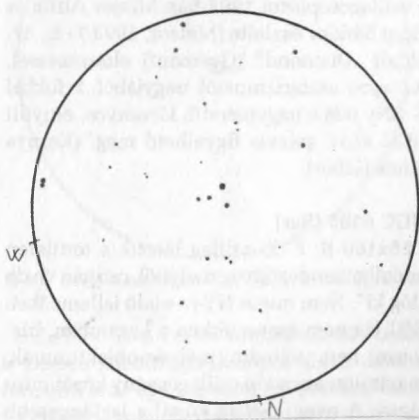
M24 csillagfelhő (Sgr)

25x100 B: Hatalmas kiterjedésű (95'x35'), laza szerkezetű, teljesen bontható, könnyen azonosítható NY. Kis binokulárhoz is megfelelő célpont, ugyanis kb. 3,1 magnitúdó fényességű formációról van szó. Legfényesebb csillaga a 6,07 magnitúdós HR 6825 (HD 167356). Ez a NY további nyílthalmazoknak és sötét ködöknek ad otthont, melyekből most nem sikerült egyet sem megfigyelnem. Maga az M24 „szokványos” nyílthalmaz-látványt nyújtja. Nem találtam benne semmilyen érdekes jellegzetességet, amely egyedivé tenné. Talán pont ez a távcsöméret az (25x100 B), ami túl nagy ahhoz, hogy még kompakt objektumként lehessen megfigyelni, és egyben túl kicsi is, mert amitől különleges lenne (beágyazódott

Észlelő	Észl.	Műsz.
Éder Iván	7d	13 L
Gyarmathy István	4	28 SC
Hegedűs Gergely	2	20 T
Kernya János Gábor	2	50 RC
Sánta Gábor	2	20 T
Szendrói Gábor	1d	36 T
Tóth János	17	15 T
Tóth Zoltán	4	50,8 T
Vastagh László	4	25x100 B

nyílthalmazok és sötét ködök), már nem észlelhetők vele. (Vastagh László)

8 L, 30x: Csodálatosan gazdag csillagfelhőben található sűrűsödés, ami akár távoli gömbhalmaz is lehetne, nem igazán bontható, olyan mint egy „ujjlenyomat” a csillagok felhőjében. (Gyarmathy István)

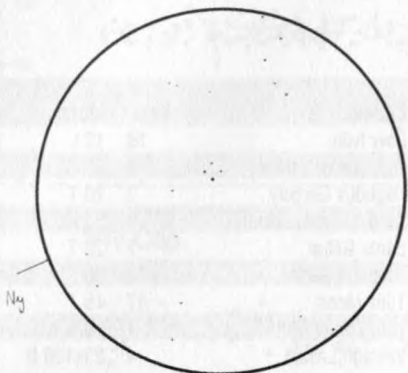


Az M73 aszterizmus Tóth Zoltán rajzán, 2007.08.14., 50,8 T, 164x, 25'

M73 aszterizmus (Aqr)

50,8 T, 164x: Némileg érthetetlen, mit keres ez a négy csillag Messier objektumai között. Nem látványos, de jópofa aszterizmus. Legfényesebb, 10^m-s csillaga vörös színű, a többi kék és fehér. A LM Ny-i felén

látható a HU 82 kettőscsillag is, szépen bontott tagokkal. (Tóth Zoltán)



A Brosch 1 aszterizmus Kernya János Gábor rajzán, 2007.04.14/15., 30,5 T, 122x, kb. 15'

Brosch 1 aszterizmus (Vir)

30,5 T, 122x: Kicsiny, kevésbé feltűnő négy-szög alakú csillagsoprot, melynek kiterjedése nem éri el az 1 ívpercet. 4 csillagának fényessége kb. 11–13 magnitúdó közötti. Ezt a csillagsoprotot 1993-ban Mízser Attila és Papp Sándor észlelte (Meteor, 1993/7–8., 57. oldal) „Diamond” (Gyémánt) elnevezéssel. Az apró aszterizmustól nagyjából 1 fokkal É-ÉNy felé a nagyméretű, látványos, elnyúlt NGC 4517 galaxis figyelhető meg. (Kernya János Gábor)

NGC 6595 (Sgr)

25x100 B: 8 db csillag látszik a területen vonalba rendeződve, melyből csupán 2 db „lóg ki”. Nem mutat NY-ra utaló jellemzőket. Sőt! Ha nem lenne térkép a kezemben, biztosan nem vélném mélyég-objektumnak, maximum egy szép csillagösvény képét mintázza. A nyolc csillag közül a legfényesebb a 7,61 magnitúdós HD167815 (SAO161273), ez egyben az említett vonal kezdőpontja. Furcsa megjelenésű NY. Talán egy puskából kilőtt golyósorozatra emlékeztet... (Vastagh László)

IC 4768 (Sct)

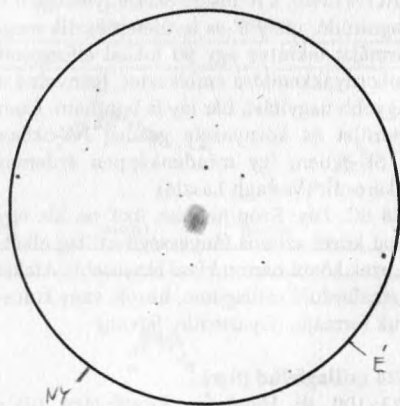
15 T, 60x: Nem értem ezt a nyílthalmazt! Két részre tagolódik, és mindkét része fényes

és nagy. Most vagy tényleg két nyílthalmaz, amit nem jelöl a térkép, vagy egy ilyen „kettő az egyben” halmaz? Fogalmam sincs! Amúgy érdemes felkutatni, mert nagyon látványos! (Tóth János)

Gömbhalmazok

M72 (Aqr)

20 T, 38x: Csak egy kis diffúz foltocskák látszik. 80x: Egyáltalán nem bomlik, homogén, továbbra is diffúz megjelenésű GH. Annyi látható, hogy a központi rész fényesebb, főleg EL-sal. Mérete kb. 2,5–3' lehet, az egyetlen feltűnő dolog a magvidék kissé aszimmetrikus elhelyezkedése. (Hegedűs Gergely)



Az M72 Hegedűs Gergely rajzán, 2007.08.14., 20 T, 80x, 32'

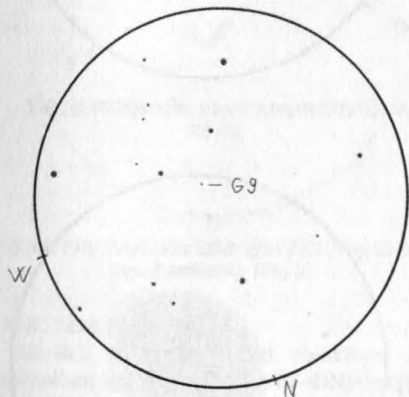
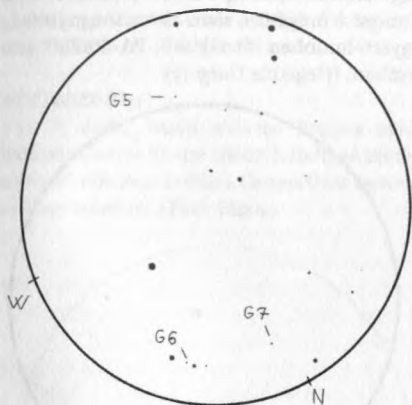
NGC 6723 (Sgr)

15 T, 120x: Gyönyörű megjelenésű GH. Elég ovális, elnyújtott. Északnyugati részén van egy halvány kitüremkedés, amely tovább emeli a látványt. EL-sal rengeteg halvány halmaztag látható. (Tóth János)

G5, G6, G7 az M31-ben (And)

50,8 T, 409x: Érdekes, hogy ez a három halvány, az Andromeda-ködhöz tartozó gömbhalmaz 2°-ra van a galaxistól, és beleférnek a 11'-es LM-be. Egyszerre sajnos nem látszik mind a három, mivel 16,5–16,7 magnitúdó-

sak, de egyenként sorra kerítve őket EL-sal fel-feltüneznek. Teljesen csillagszerűek, így nem látványosak, de a tudat, hogy mit látok, kárpótol. (Tóth Zoltán)



Az M31 gömbhalmazai: G5, G6, G7 (lent, 2007.08.12., 50,8 T, 409x, 11'), G9 (lent, 2007.08.14., 50,8 T, 409x, 11')
Tóth Zoltán rajzain

G9 az M31-ben (And)

50,8 T, 409x: Csak ekkora nagyítással mutatja meg magát ez a 16,7^m fényességű gömbhalmaz. Jó messze van az M31 magjától: 1,5°-ra. Csupán EL-sal tűnik néha elő, mint halvány, nehéz „csillag”. Csillag-környezete megszépíti egyszerűségét. (Tóth Zoltán)

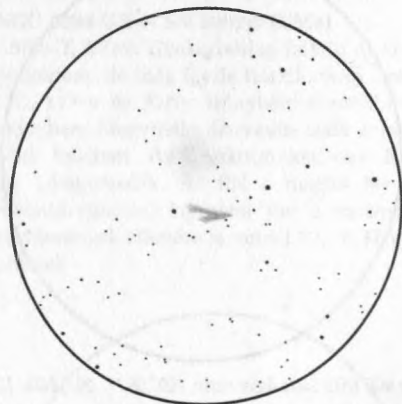
Diffúz ködök

M16 (Ser)

8 L, 30x: Szép nyílthalmaz, negyedkörívszerű, illetve egy V alakú és ebből elágazó csillaglángok alkotják. EL-al látható, hogy a halmaz egy ködösségen ül, ami sötét régiókkal szabdalt, több „lebenyből” áll. (Gyarmathy István)

M17 (Sgr)

25x100 B: Lenyűgöző objektum! Nyílthalmazba ágyazódott, dupla csóvás üstökös látványára emlékeztet. Az emissziós köd (Omega-köd) gyönyörűen kirajzolódik a LM-ben. Ezt veszi körbe a NY, mely egy keskeny szárnyú lepkére emlékeztet. Legnagyobb kiterjedését 13'-nek becsülöm. (Vastagh László)



Az M17 Vastagh László rajzán, 2007.07.15., 25x100 B, 2,5 fok

8 L, 30x: A 8 cm-es távcsőben 30x-ossal is szépen jön a nagy, „kampós alakú” ködös folt, ami akár egy – a sötét égi vizeken úszó – hattyúra is emlékeztethet. A hattyú „teste” egészen fényes, a nyaka inkább EL-lel jön jól. Alatta sűrű, kicsi nyílthalmaz fénylik. A látómezőben ragyog egy fényes, sárga csillag is. (Gyarmathy István)

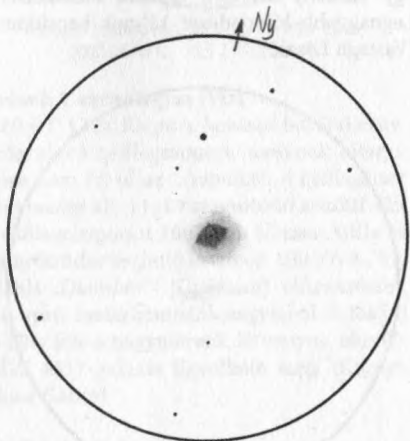
NGC 6820/NGC 6823/Roslund 2 (DF/NY/NY, Vul)

15 T, 28,5x: Látványos objektum. A köd nehezen érzékelhető, de azért ott van! Alak-

ja leginkább körnek mondható. A 6823 nagy területen szóródik szét. Fényes csillagai azonnal szembetűnnek. A Roslund 2 viszonylag kicsi és halvány, de nagyon látványos! A ködös felfénylésen alig mutatkozik bontás ekkora nagyítással. (Tóth János)

SH2-171/Ber 59 (DF/NY, Cep)

15 T, 28,5x: Ejha! Nagyon halvány kód! Alig látszik, csak egy diffúz derengés, bár az északi oldala mintha egy kicsit fényesebb lenne. Nagyon változatos az alakja. A Ber 59 egy kis pici, közepesen halvány ködös folt, ami három fényes csillag közvetlen közelében helyezkedik el. (Tóth János)



Az NGC 6543 Sánta Gábor rajzán, 2007.08.17., 20 T, 250x, 13'

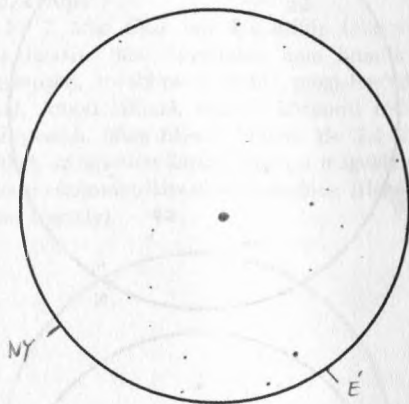
Planetáris ködök

NGC 6543 (Dra)

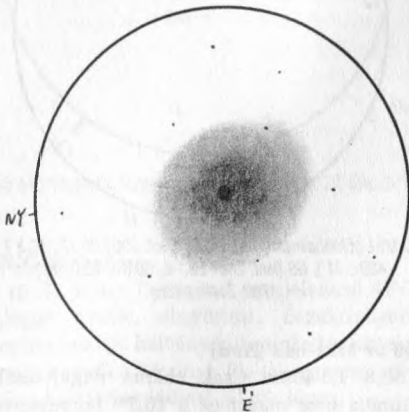
20 T, 250x: Meglepően fényes, közepes méretű, intenzív kékes színű kód. Egy ovális belső, igen fényes részből és egy háromszor akkora átmérőjű, halvány halóból áll. A fényes ködfelszínen két szál rajzolja ki a „macskaszemet”, melynek pupillája az elég halvány, kékesfehér központi csillag. A halóban is látható némi struktúra, de azt nehéz rajzba-szavakba önteni. Igényelné a komolyabb nagyítást. (Sánta Gábor)

NGC 7009 (Aqr)

20 T, 38x: Kis fényes korong, határozottan kékeszöld színű. 80x: Homogén, egyenletes fényeloszlású PL, enyhe megnyúltság érezhető. 200x: Több részletet nem hoz ez a nagyítás sem, de a megnyúltság egyértelműbben látszik, kb. PA 50/230° irányában. (Hegedüs Gergely)



Az NGC 7009 Hegedüs Gergely rajzán, 2007.08.15., 20 T, 80x, 32'



Az NGC 6822 Tóth János rajzán, 2007.07.14., 15 T, 240x, 14,5'

Galaxisok

NGC 3367 (Leo)

15 T, 120x: Szép, fényes galaxis a 11,5 magnitúdóhoz képest. Részlet nem látszik,

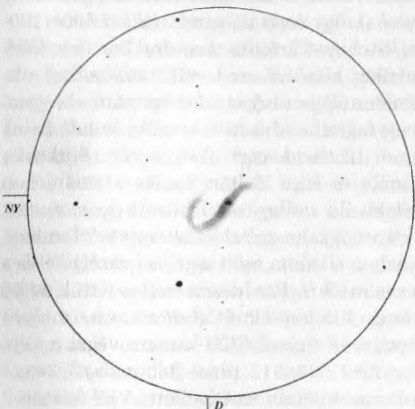
csak egy apró (2'), inhomogén foltocska. (Tóth János)

NGC 3377 (Leo)

15 T, 120x: Gyönyörű galaxis. Részlet szinte nem is látszik, csak a feltűnő központi mag. Mérete 4'. (Tóth János)

NGC 6822 (Sgr)

15 T, 240x: Isteni galaxis! Fényes mag, hatalmas haló! EL-sal újabb hatalmas térség sejthető ebben a Lokális Csoporthoz tartozó csillagvárosban. (Tóth János)



Az NGC 7479 Kernya János Gábor rajzán, 2007. július, 50 RC (Bajai Kutatóintézet), 171x, 18'

NGC 7479 (Peg)

50 RC, 171x: Gyönyörű objektum! A távcsőben igen feltűnő egy ÉK–DNy irányban elnyúlt vékony ködösség, mely nem más, mint a galaxis küllője, és ez az alakzat kisebb műszerben is látható. A küllő közepén a galaxis fényes centruma figyelhető meg, alakja egyértelműen ovális. A galaxis küllőjének délnyugati végéből egy spirálkar ágazik ki nyugat felé, majd egy csillagot megkerülve visszafordul északkelet felé! Sajnos ez a spirálkar a kissé párás, nem tökéletes átlátszóságú éggel nem látszik könnyen, szépsége csak EL-sal tárul fel. Az északkeleti küllővégződésből induló másik spirálkar nem látható, ennek csak rövid kezdete érzékelhető a küllő végének cse-

kély elhajlásaként. Összességében a galaxis alakja egy kampóra hasonlít. (Kernya János Gábor)

Sötét köd

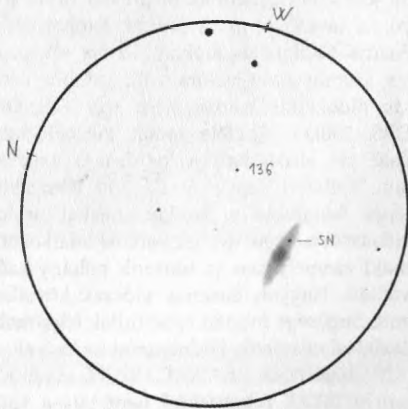
B142-3 (Aqr)

15 T, 28,5x: Itt van! Rögtön szembeötlik, mert nagyon fényes... pontosabban ebben az esetben nagy, részlettel teli sötét lyuk a csillagfelhőben. Alakja eléggé erőteljesen hasonlít egy E betűre, bár a távcsőben fordítva áll. Az északkeleti része egy kicsit vaskosabb. Mérete hatalmas, szinte alig fér bele a 108'-es látómezőbe ez a 80x50'-es sötét köd. Ezt lerajzolni lehetetlen! (Tóth János)

Szupernóva

NGC 4036 GX + SN 2007gi (UMa)

50,8 T, 273x: Gyakorlatilag felhőn át kell észlelnem, de még így is látszik, hogy szép GX. 11^m-s és K/Ny irányban elnyúlt 4:1 arányban. Magvidéke fényesen izzik a halvány halóban. Az objektum két vége EL-sal kihegyesedik. Az SN a magtól Ny-ra robbant, fényes, könnyen jön a mostoha körülmények ellenére is, mivel 13,7^m. (Tóth Zoltán)



Az NGC 4036 GX + SN 2007gi párosa Tóth Zoltán rajzán, 2007.08.04., 50,8 T, 273x, 16'

Székely Péter