

# 2007. november

## Jelenségnaptár

### HOLDFÁZISOK

November 1.	21:18 UT	Utolsó negyed
November 9.	23:03 UT	Újhold
November 17.	22:33 UT	Első negyed
November 24.	14:30 UT	Telehold

### A bolygók láthatósága

**Merkúr.** Az év folyamán a hónap első fele a legkedvezőbb időszak a bolygó hajnali megfigyelésére. 8-án van legnagyobb nyugati kitérésben, 19 fokra a Naptól.

**Vénusz.** Hajnalban a keleti égbolt feltűnő égitestje. Négy órával kel a Nap előtt. Fényessége  $-4,3$ -ról  $-4,1$  magnitúdóra, átmérője  $24''$ -ről  $18''$ -re csökken, fázisa  $0,50$ -ról  $0,64$ -ra nő.

**Mars.** Az esti órákban kel, az éjszaka nagy részében megfigyelhető a Gemini csillagképben. Fényessége  $-0,5$  magnitúdóról  $-1,2$  magnitúdóra, átmérője  $12''$ -ről  $15''$ -re nő. Bár idei oppozíciója nem túl kedvező, a bolygó magas deklinációja miatt rendszeres észlelése rendkívül hálás feladat.

**Jupiter.** Napnyugta után még látható a nyugati látóhatár közelében, az Ophiuchus csillagképben, de láthatósága gyorsan romlik. A hó elején két órával, a végén már csak egy órával nyugszik a Nap után. Fényessége  $-1,8$  magnitúdó, látszó átmérője  $32''$ . A SEB zavara miatt rendszeres megfigyelése rendkívül fontos!

**Szaturnusz.** Éjfél körül kel. Az éjszaka második felében látható a Leo csillagképben. Fényessége  $0,8$  magnitúdó, átmérője  $18''$ .

**Uránusz.** Az éjszaka első felében megfigyelhető az Aquarius csillagképben. Éjfél után nyugszik.

**Neptunusz.** Az esti órákban figyelhető meg a Capricornus csillagképben. Éjfél előtt nyugszik.

### MIRA-MAXIMUMOK

	Csillag	Max. (m)	Térkép
3.	T Ser	9,7	
4.	S Gem	9,0	
5.	Y Per	8,4	VA 3
5.	AN Peg	10,0	
6.	S Aql	8,9	VA 8
9.	AS Her	8,3	
11.	SS Her	9,2	VA 5
13.	SS Oph	9,2	
14.	RV Her	10,1	VA 6
15.	S Oph	9,2	
17.	T Cap	9,5	
19.	U And	9,9	VA 10
20.	R Cet	8,1	VA 3
20.	R CVn	7,7	VA 10
20.	UW Lyr	11,4	
21.	ST And	8,2	
22.	V Cas	7,9	VA 5
22.	RS Aqr	10,0	
24.	DO Her	10,3	
27.	R Aqr	6,5	VA 11
27.	TU Cyg	9,4	VA 5
29.	V Cet	9,4	

### Mélyég-ajánlat

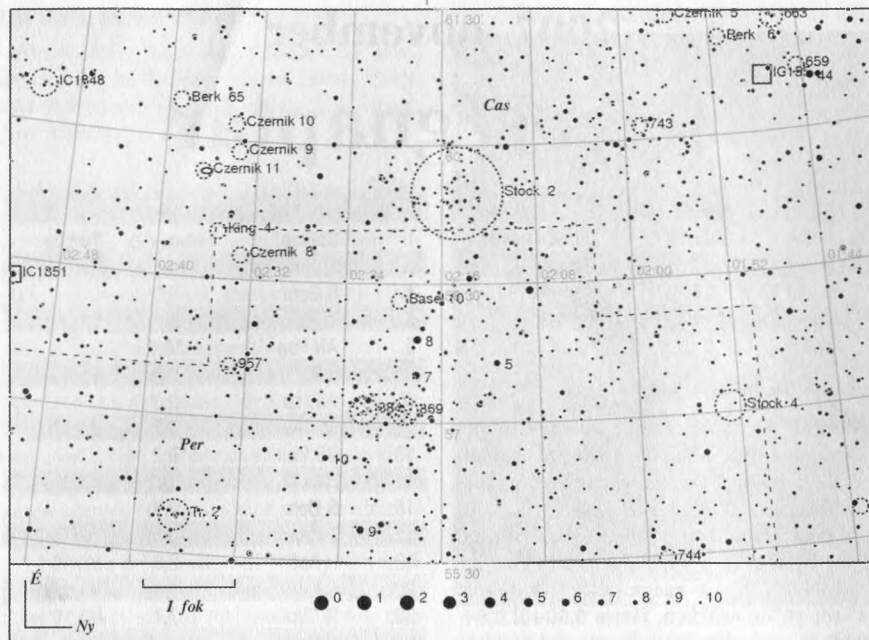
Nylíthalmaz: az NGC 7686 az Andromédában, és a Perseus-Ikerhalmaztól kissé északra lévő méretes Stock 2.

Gömbhalmaz: CCD-s objektum a Camelopardalis–Cassiopeia–Cepheus hármashatár közelében lapuló egzotikus Palomar 1.

Galaxis: a Sarkcsillag felé kanyarodva lephetünk rá a Camelopardalis látványos spirálisára, az NGC 2336-ra. Egy kölcsönható pár az NGC 470 és 474 a Piscesben.

Planetáris kód: halvány és nehéz objektum az IC 1747 a Cassiopeiában és az IC 5217 a Lacertában.

(Spe)



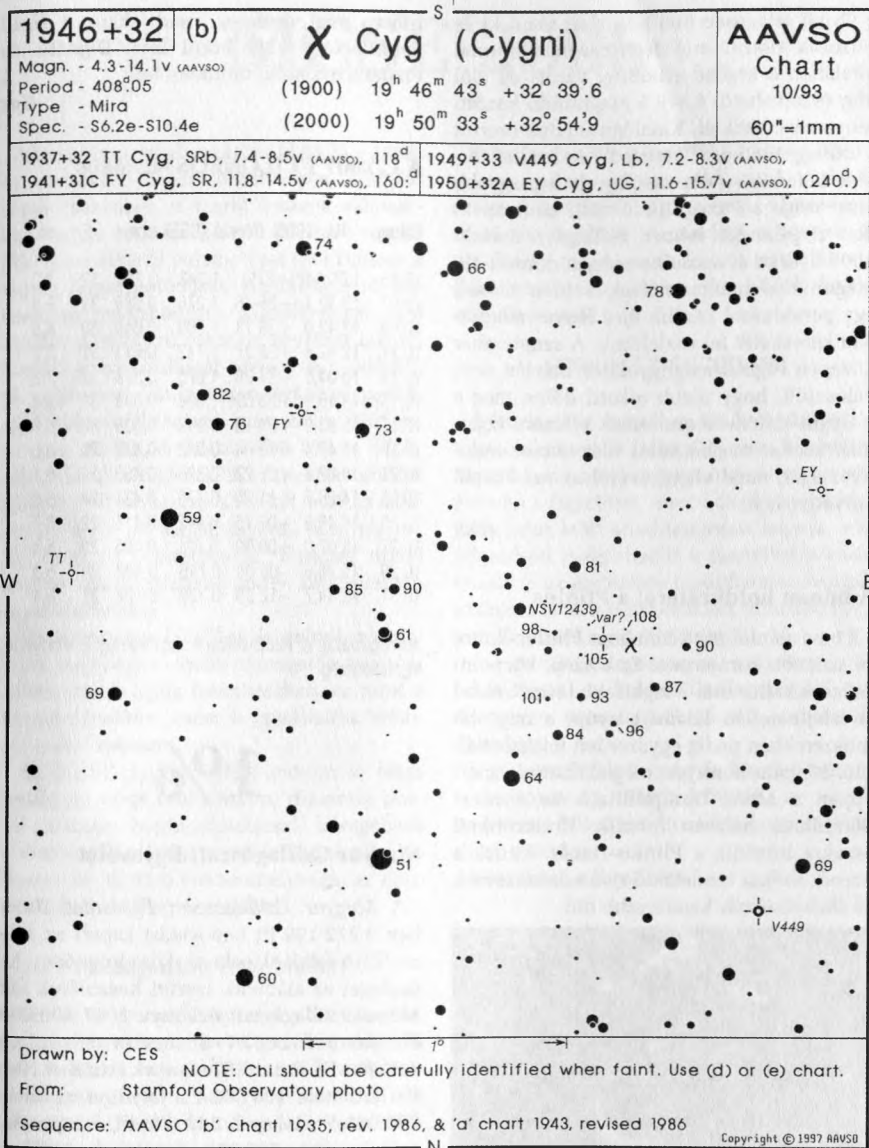
## Meteoros észlelési ajánlat

**Tauridák (NTA, STA):** A Taurida raj mindkét ága (északi és déli) szeptember 25. és november 25. között aktív. A rajtagok hasonló sebességűek (27, ill. 29 km/s) és a várható ZHR is 5 körül alakul mindkét ág esetén. A Déli Tauridák maximuma november 5-én van, az Északié november 12-én. Újhold november 9-én lesz, így a kellően sötét ég biztosítva van a maximumok környékére. Mindkét raj a 2P/Encke-üstököshöz kapcsolható. A két radiáns nagyon közel van a rendkívül diffúz Antihelion radiánshoz. Az ehhez a radiánshoz tartozó meteorok is hasonló sebességűek (30 km/s), mint a Tauridák. A maximum hosszan elnyúló, több napig tart szinte egyforma intenzitással. Gyakran tűnnek fel tűzgömbök is. 2005-ben sok fényes rajtag jelentkezett és maximális ZHR is 10–15 körül alakult. Ehhez hasonló aktivitás majd csak 2008-ban várható.

**Leonidák (LEO):** A legendás raj tagjai november 10–23. között jelentkeznek. A

gyakorisági maximum november 18-án lesz 02:50 UT-kor. 2002-ben befejeződött a raj erős aktivitása. Az előrejelzések szerint 2009-ig nem várható jelentősebb hullás, mint amit az elmúlt években megszokhatunk, bár egyes szerzők szerint nem árt résen lenni. A Hold első negyedben lesz, így mire a radiáns a horizont fölé emelkedik, már sötét lesz az égbolt.

**Alfa Monocerotidák (AMO):** Aktivitása november 15–25. közé esik, maximuma november 22-én 03:10 UT-kor várható. A ZHR változó, általában 5, de kitéréskor 400 fölé emelkedik. Az utolsó kitérés 1995-ben volt, ekkor 420 felett volt a ZHR, igaz, csak öt percre. A teljes kitérés 30 percre tartott. Bizonytalan, hogy mikor lesz a következő kitérés, így nem árt résen lenni ennél a rajnál. A Hold két nappal lesz telehold előtt. A radiáns helyi idő szerint 23 óra után kel, így a holdnyugta és a pirkadat között csak rövid ideig lesz sötét az ég.



### A hónap változócsillaga: a χ Cygni

A χ Cygni jól ismert pulzáló vörös óriáscsillag a mira típusú változócsillagok osztályában. Ezek a felfűvödött objektumok (sugaruk meghaladhatja akár a Föld átlagos

naptávolságát is!) periodikusan kitágulnak és összehúzódnak a belsejükben lejátszódó folyamatoknak köszönhetően, így fényességváltozásuk megfigyelésével belső szerkezetükre lehet következtetéseket tenni. A

$\chi$  Cygni átlagosan 408 nap alatt tágul ki és húzódik össze, míg fényességmaximumai általában a szabad szemmel városi ég alól alig észrevehető, 4,5–5,5 magnitúdó közötti fényességet érik el. Katalógusadatok szerint a csillag 1686-os, Gottfried Kirch által történt felfedezése óta megfigyelt legnagyobb fényessége 3,3 magnitúdó volt, amit 1847-ben Argelander német csillagász észlelt. 2006 nyarán évszázados csúcsot döntött 4,0 magnitúdós maximumával, s idén ősszel, egy periódussal később újra fényes állapotban kereshetik fel észlelőink. A szeptember közepén végzett megfigyelések alapján nem valószínű, hogy újabb rekord dőlné meg a  $\chi$  Cygni történetében, ennek ellenére izgalmas feladat megbecsülni idej maximumfényességét, majd végigkövetni az azt követő halványodást.

(Ksl)

## A hónap holdkrátere: a Plinius

E havi ajánlatunk a hatalmas Plinius-kráter és szűkebb környezete. Ez a szép, központi csúcsos kráter már a legkisebb távcsövekkel is felejthetetlen látványt nyújt, a nagyobb műszerekben pedig egyszerűen lélegzetelállító. Nagyon könnyen megtalálhatjuk, mert éppen a Mare Tranquillitatis és a Mare Serenitatis határán fekszik. Kráterünkől északra húzódik a Plinius-rianás. Ennek a három sorban rendeződő rianásrendszernek az észlelése már keményebb dió.



November 15-én és 16-án a növekvő, 28-án és 29-én pedig a csökkenő fázisnál érdemes próbálkoznunk. Szerencsésebb a

hónap végi észlelés, mert ekkor a Hold deklinációja  $+20^\circ$  körül lesz. Digitális és vizuális észlelők, munkára fel!

Ggz

## A C/2007 F1 (LONEOS)-üstökös

Dátum	RA (2000)	D	$\Delta$ (CSE)	r	E	$m_v$
10.05.	12 <sup>h</sup> 23,5 <sup>m</sup> +27 <sup>o</sup> 11'	1,343	0,724	32 <sup>o</sup>	9,2	
10.07.	12 32,3	+26 46	1,276	0,686	32	8,9
10.09.	12 42,0	+26 13	1,209	0,648	32	8,5
10.11.	12 52,8	+25 27	1,142	0,611	32	8,2
10.13.	13 04,8	+24 26	1,075	0,576	32	7,8
10.15.	13 18,1	+23 03	1,008	0,541	31	7,4
10.17.	13 33,0	+21 12	0,943	0,509	30	6,9
10.19.	13 49,4	+18 44	0,882	0,479	29	6,5
10.21.	14 07,4	+15 29	0,826	0,453	27	6,1
10.23.	14 26,7	+11 20	0,778	0,431	24	5,8
10.25.	14 46,8	+06 15	0,742	0,415	22	5,5
10.27.	15 07,0	+00 19	0,721	0,405	20	5,4
10.29.	15 26,6	-06 08	0,716	0,402	20	5,3
10.31.	15 44,7	-12 38	0,728	0,407	21	5,4

Jelmagyarázat:  $\Delta$ : földtávolság, r: naptávolság, E: elongáció,  $m_v$ : fényesség.

# 1%

## Magyar Csillagászati Egyesület

A Magyar Csillagászati Egyesület 2006-ban 3 272 199 Ft támogatást kapott az 1%-os SZJA-felajánlásoknak köszönhetően. Az összeget az alábbiak szerint használtuk fel: Meteor csillagászati évkönyv 2007 400 000 Ft, Meteor 2007/7–8. összevont száma 200 000 Ft, Ponori Thewrewk Aurél A Nap fiai c. kötete 100 000 Ft, folyóirat-rendelés 200 000 Ft, táborok 500 000 Ft, könyvelés, nyilvántartás 500 000 Ft, Polaris Csillagvizsgáló 500 000 Ft, Űrhajózás-IHY szóróanyag 50 000 Ft, kommunikációs költségek 822 199 Ft.

**Köszönjük a támogatást!**  
Adószámunk: 19009162-2-43

# MCSE 2008

Jelen számunkkal együtt küldjük ki a 2008-ra vonatkozó tagdíj befizetésére szolgáló sárga csekket. A tagdíj összege változatlan, vagyis **2008-ra is 5800 Ft** lesz – reméljük, ezzel sikerül valamelyest csökkenteni a tagság lemorzsolódását. Az infláció természetesen egyesületünk gazdálkodását sem kíméli. A hiányzó összeget egyrészt takarékosabb gazdálkodással igyekszünk pótolni, pl. a 2008-as Csillagászati évkönyv gazdaságosabb előállításával, másrészt a 2007-es, minden eddiginél jelentősebb 1%-os SZJA-felajánlásokból. (Az APEH értesítése szerint a múlt évihez képest 25%-kal nőtt az adakozási kedv az MCSE javára.) Szeretnénk, ha ezzel az „amatőrbarát” lépéssel minél többen maradhatnának aktív kapcsolatban egyesületünkkel.

Természetesen továbbra is számítunk tagjaink segítségére újabb támogatók bevonásában, újabb tagok toborzásában, és mint a korábbi években, most is igyekszünk támogatásokat szerezni.

Az MCSE-tagdíjat ötféle módon is lehet rendezni: sárga csekkünkön, rózsaszín postai csekken, banki átutalással, készpénzes befizetéssel számlavezető bankunknál (VI. Bajcsy Zs. út 15/b.) és személyesen, az óbudai Polaris Csillagvizsgálóban.

## Gyermekcsoportok figyelmébe!

Iskolai és gyermekcsoportok számára előre egyeztetett időpontban és témában előadást és távcsöves bemutatót tartunk a Polaris Csillagvizsgálóban, 400 Ft/fő részvételi díj ellenében. (Napközben Nap-bemutató PST-vel, Herschel-prizmával, este az aktuális látványos függvényében távcsöves bemutató.) A részvétel kísérő tanárok számára díjtalan. Ugyancsak vállalunk távcsöves bemutatókat és előadásokat iskolákban, óvodákban, művelődési intézményekben. Információ: [mcse@mcse.hu](mailto:mcse@mcse.hu)

Tehát most is kiküldjük a megszokott, postai befizetésre szolgáló sárga csekket, mégis azt kérjük, **aki teheti, átutalással rendezze tagdíját** (a csekken a Meteor 1. oldalán és a [www.mcse.hu](http://www.mcse.hu)-n is megtalálható bankszámla-számunkra). **Az MCSE bankszámla-száma:**

**62900177-16700448**

**A közlemény rovatban fel kell tüntetni a teljes laccímét is (irányítószám, település, utca, házzám)!** Erre azért hívjuk fel nyomatékosan a figyelmet, mert a tagdíj-átutalások több mint felét adathiányosan kapjuk, ami jelentősen megnehezíti a tagnyilvántartást. (Azért is az átutalásos tagdíjfizetést szorgalmazzuk, mert a sárga csekkek után 560 Ft-ot von le a bank egyesületünkötől!)

A tagdíjat Budapesten személyesen is lehet fizetni, a Polaris Csillagvizsgáló esti távcsöves bemutatóink (kedd, csütörtök, szombat).

Jogi személyek tagságuk fenntartását az [mcse@mcse.hu](mailto:mcse@mcse.hu) címen jelezzék, az e-mail beérkezését követően átutalásos számlát küldünk részükre.

Köszönjük a figyelmet!

MCSE

# 1%

## Astra Pécsi Csillagászati Egyesület

Az Astra Pécsi Csillagászati Egyesület köszöni a 18303229-1-02 adószámra felajánlott 2005. évi SZJA adóbevallások 1%-át. A 2006. októberében beérkezett 41 319 Ft-ot a szakköri foglalkozások terembérleti díjára költötte az APCSE. Ezen sajtóközleményt az 1996. évi CXXXVI törvény előírásainak teljesítése érdekében tesszük.