

2008. február

Jelenségnaptár

HOLDFÁZISOK

Február 7.	03:44 UT	újhold
Február 14.	03:33 UT	első negyed
Február 21.	03:30 UT	telehold
Február 29.	02:18 UT	utolsó negyed

A bolygók láthatósága

Merkúr: A hónap közepétől látható a délnyugati égbolt alján. A hónap második fele igen alkalmas időszak az esti megfigyelésére. 22-én van legnagyobb keleti kitérésben, 18,6°-ra a Naptól. Ekkor több mint másfél órával nyugszik a Nap után.

Vénusz: A hajnali égbolt legfényesebb égiteste. Egyre alacsonyabban látszik, lassan romló láthatósággal. A hónap elején három órával, a végén egy és háromnegyed órával kel a Nap előtt. Fényessége $-4,0^m$ -ról $-3,9^m$ -ra, átmérője $15''$ -ről $13''$ -re csökken, fázisa $0,75$ -ről $0,84$ -ra nő.

Mars: A hónap legvégéig hátráló mozgást végez a Gemini, majd a Taurus csillagképben. Az éjszaka nagy részében feltűnően látható, a kora hajnali órákban nyugszik. Fényessége gyorsan csökken $-1,5^m$ -ről $-0,6^m$ -ra, átmérője $15''$ -ről $12''$ -re változik.

Jupiter: A hónap második felében már látható a hajnali szürkületben a délkeleti látóhatár fölött, a Sagittarius csillagképben. A hó elején még fél, a végén két órával kel a Nap előtt. Fényessége $-1,8^m$, átmérője $32''$.

Szaturnusz: Késő este kel, a Leo csillagképben hátrál. Az éjszaka nagy részében látható. Fényessége $+0,4^m$, átmérője $19''$.

Uránusz: Az esti órákban figyelhető meg az Aquarius csillagképben. Késő este nyugszik.

Neptunusz: A hónap első felében még kereshető az esti szürkületben, a Capricornus csillagképben.

MIRA-MAXIMUMOK

	Csillag	Max. (m)	Térkép
1.	VZ Cas	9,5	VA 1
1.	U Ori	6,3	
2.	RY Her	9,0	
3.	Mira Cet	3,4	VA 6
4.	RR UMa	8,7	
7.	SS Cas	9,8	
10.	S Cam	8,1	
13.	R Cam	8,3	VA 8
14.	T Vir	9,6	
16.	V Tau	9,2	
16.	T Her	8,0	VA 6
22.	ST Hya	9,0	
22.	V Gem	8,5	
23.	RV Peg	9,9	
25.	T Peg	8,9	
25.	V CrB	7,5	
26.	SS Her	9,2	VA 5
27.	R Sco	10,4	
29.	S CMi	7,5	VA 3

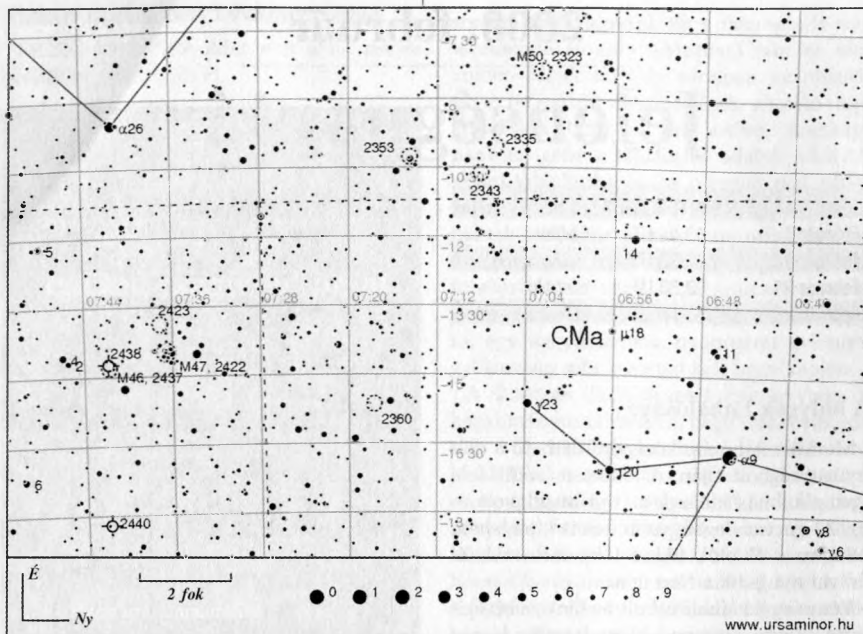
Mélyég-ajánlat

Nylthalmaz: az NGC 2477 a Puppisban látványos, ámbar igencsak déli fekvésű halmaz, az M46 és az M47 lényegesen elérhetőbbek hazánkból. Szintén viszonylag elhanyagolt Messier-objektum az M50 a Monocerosban. Látványos páros az NGC 2383-2384 a Canis Maiorban.

Galaxis: az NGC 2784 a Hydra eldugott zugában található, az NGC 2613 pedig a hazai tájakon nem sűrűn emlegetett, de azért még „kutatható” Pyxis csillagképben van.

Planetáris köd: egzotikus, halvány objektum a Medúza-ködként is ismert Abell 21 azaz PK 205+14.1 a Geminiben. Szintén érdekes lehet szokatlansága miatt az NGC 2438 az M46 nyilthalmazban.

Spe



A hónap változócsillaga: az SS Geminorum

Mélyegések által gyakran látogatott terület az M35 nyílthalmaz a Gemini–Orion határon. A halmaztól nem messze olyan népszerű változók találhatók, mint pl. a BQ Ori, az U Ori, az SU Tau vagy az Y Tau. Az M35-től szűk két fokkal délre található a téli ég egyik legfényesebb RV Tauri típusú változója, a 89 napos periódussal 8,0–8,5 és 10,0 magnitúdó között pulzáló SS Gem. A fényességben az U Mon és RV Tau közé eső csillag gyors pulzációja, a jól elkülöníthető fő- és mellékminimuma mindenképpen indokolja a heti 2–3 alkalommal felkeresését, míg a nem túl nagy amplitúdó a minél gondosabb fényességbecslést. Egy észlelési szezon alatt jó másfél-két ciklusát könnyen végigkövethetjük, ízelítőt adva a feltehetően a cefeida instabilitási sávon keresztül fejlődő poszt-AGB csillagok pulzációiból. Mellékelt térképünkön szerepel még három vörös szuperóriás csillag is, a

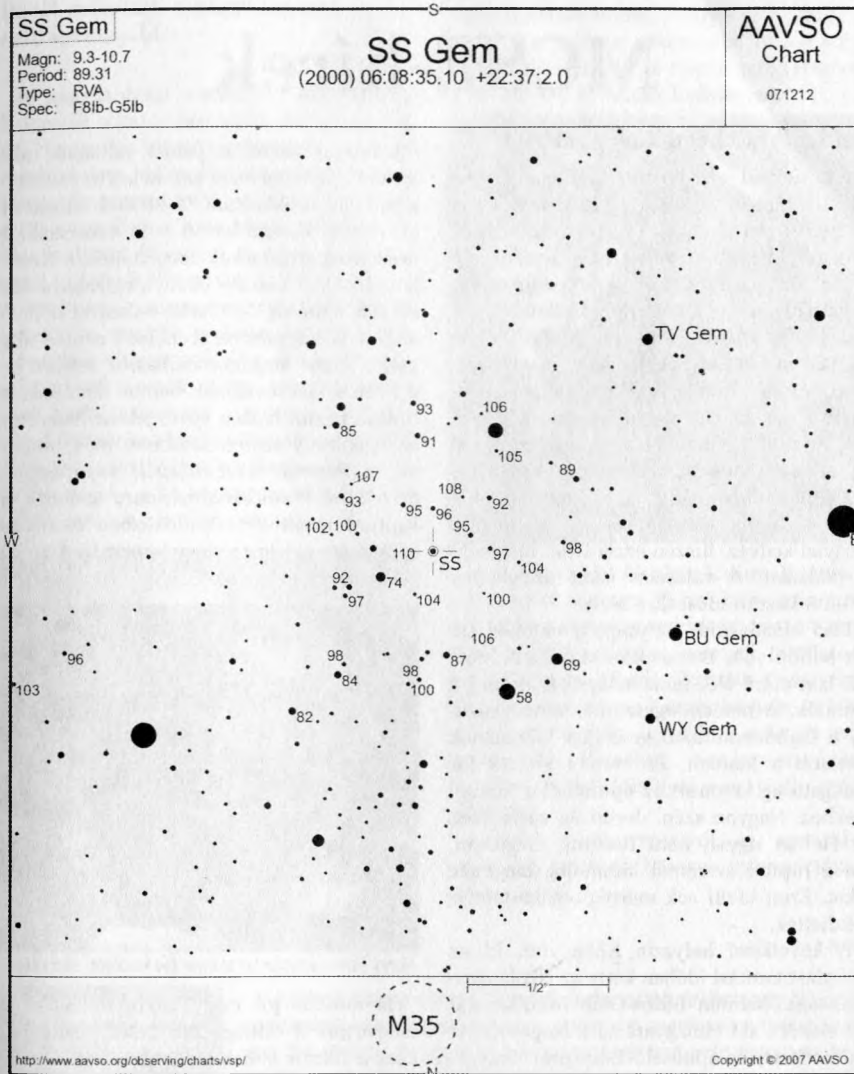
TV Gem (6,3–7,4), BU Gem (6,1–7,2) és a WY Gem (7,2–7,7). Ezek mindegyike nagyon lassan változtatja fényességét, így havi két-három alkalom bőven elegendő fényességük feljegyzésére.

KsI

Meteoros ajánlat

Február hónap folyamán nincs jelentős rajtevékenység, csak a Coma–Leo–Virgo terület aktív szinte folyamatosan január végétől március végéig. Általában 2–3 meteor jelentkezik óránként a szokásos sporadikus aktivitás mellett. Az Antihelion (ANT) forrás a hónap folyamán a Leo alatt vonul végig a Virgo felé. A hónap utolsó harmadában telihold van. Február 2-án 03:00 UT körül van a Capricornida/Sagittarida nappali raj rádiós maximuma. A Khi Capricornidák nappali raj rádiós maximuma február 14-én lesz. Ez utóbbi raj alacsony aktivitású.

GyL



Teljes holdfogyatkozás február 21-én

Az év első holdfogyatkozását a hajnali égen figyelhetjük meg. A részleges fogyatkozás 01:43 UT-kor kezdődik, belépés a teljes árnyékba 03:01 UT, a fogyatkozás közepe 03:26 UT, kilépés a teljes árnyékból 03:50 UT, a részleges fogyatkozás vége 05:09 UT. A fogyatkozás nagysága 1,111, a totalitás

időtartama 51 perc. A jelenség csütörtöki napra esik, így kevésbé alkalmas távcsöves bemutatókra. A bemutatókkal és a bemutatóhelyekkel kapcsolatban a www.mcse.hu közöl majd információkat. (További adatok az Évkönyv 31. oldalán találhatóak.)

Mzs