

gek, melyekhen érdekességekre, égitestekre, valamint módszertani fogásokra hívom fel a figyelmet. Mindenkit biztatok saját tapasztalatok szerzésére, hogy ne elégedjenek meg a katalógusokban és népszerű könyvekben olvasható topozsokkal, hanem hátrán kísérletezzenek, keressenek fel halványabb, ismeretlenebb célpontokat.

A jelen számunkban olvasható júliusi ajánlatban a Tejút centrumának vidékéről szemeltem ki égitesteket. Az elkövetkezőkben marad a „vegyes” tartalom, amelyben hínkulárral, valamint kis- és nagytávcsóval rendelkezők, képrögzőik is megtalálhatják saját célpontjaikat. Természetesen hátrán el lehet létni ettől, minden megfigyelést szívesen veszek, de szeretném, ha az ajánlati lista minél több célpontjáról gyűlne össze színvonalas, friss anyag a feldolgozáshoz. Kérem

(elsősorban nagytávcsóves) észleléinket, törekedjenek az égitestek minél részletesebb, pontosabb megfigyelésére, leírására, rajzolására. A beküldés rendje nem változik, a megfigyeléseket Inváhhra is papíron kell beküldeni, s a szöveges leírást textfájlban is kérem eljuttatni [ezzel nagyban megkönnyítik a tovalvezető munkáját]. A fájl elnevezése a már ismertek szerint objektumnév_típus_csillagkép_észlelő neve_dátum.txt mintájára történjen, pl. ngr4565_gx_rom_santagabor_200A0503. És a legfontosabb – észlelőnk! A beküldési határidő minden hónap 6-á!

További jó munkát, kellemes, mélygözéssel töltött nyári éjszakákat kíván

Sánta Gábor

6723 Szeged, Pille u. 16. IV. em. 10.

E-mail: melyeg@mcse.hu

Tavaszi észlelések

Mielőtt rátérünk a májushoz beérkezett észlelések egy részének bemutatására, itt is be szeretném jelenteni, hogy a tovatól ettől a hónaptól Sánta Gábor vezeti. Elkötelezett észlelőként Gábor minden biznnyal továhhra is fenntartja a tovat észleléscentrikus beállítottságát, és kiterjedt gyakorlata folytán jobban tudja majd segíteni a megfigyelők munkáját. Ezúton köszönöm meg a tovat az elmúlt három évben (is) remek észleléssel ellátó számos amatőr csillagász segítségét és türelmét, valamint a továhhban is senk, ragyogóan derült éjszakát kívánok ezen nemes hobbi gyakorlásához!

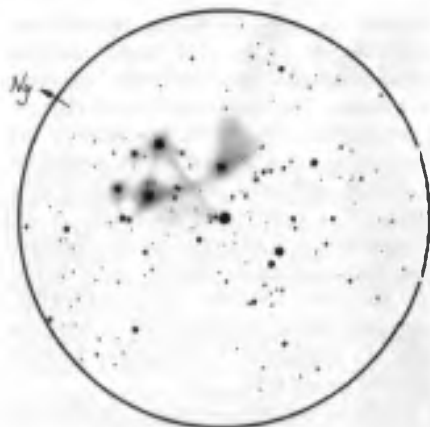
Nyilthalmazok

M45 (Tau)

7 L, 20x + UHC-szűrő: Közeli, hatalmas, ragyogó halnáz, mely majdnem kitölti a 2,7 fokos látómezőt. Olyan nagy, hogy szinte a csillagok közt lebegve érzi magát a megfigyelő. A szürkülettől kezdve rajzoltam, csodálatos volt, ahogy egyre több és

Észlelő	Észl.	Műszer
Cserna Antal	5d 25 T	
Gyarmathy István	1d 28 SC	
Kovács Attila	10d 20 T	
Lovró Ferenc	5 30 T	
Puha Emil	9 7 L	
Sánta Gábor	1 7 L	
Tóth Zoltán	1 50,8 T	
Vastagh László	11 25x100 B	

több csillaga vált láthatóvá. Így könnyű volt észlelni pontos, precíz rajz szülelett. Végül – az éj leszálltával – a reflexiós kód is kihon-takozott az UHC-szűrővel. A Merope kode üstökös szerű, dél felé mutató „csóvával”. A Maia, Taygeta, Electra és Alcyone között és körülöttük gyönyörű szálas szerkezet látszott. Nagyon nehéz volt a reflexiós kód észlelése (a fényszennyezés zavart), de az utólagos ellenőrzés alapján valóban sikerült ábrázolni a kód fényesebb területeit. (Sánta Gábor)



Az M45 Sárta Gábor rajzán, 2008.03.28., 7 I., 20x + HHC-szűrő, 2.7 fok

NGC 2244, 2237 (Mon)

7 I., 28x: Nagyon szép nyílthalmazokkal teli környék. A legfényesebb rész a látómező déli részén tekinthető meg. Ezen a területen egy erősen elnyúlt alakban észlelhető fényes halmaz helyezkedik el. Ettől északra haladva egy lényegesen szétszórt halmazra bukkanunk, melyben viszont jelentősen több csillag van. E két feltűnő halmaz körül még viszonylag sok fényes csillag fekszik. Ideális terület a binokulárral való észleléshez. (Puha Emil)

Galaxisok

M106 + NGC 4248 (GVn)

30 T, 71x: Nagy, látványos spirálgalaxis, 8,4^m fényességgel két csodálatosan látszó karral, és fényes maggal, E-D irányban nyújtott, és ugyanezen irányokban áll a két kar is. A déli kar fényesebbnek tűnik, míg az északi kiterjedtebbnek és elmosódottabbnak látszik. Tőle negyed foknyira könnyen kivehető kísérője, az NGC 4248 (12,5^m). Ha meg tudjuk pillantani, mindenképp érdekes 1-2 fokos sugarú területen körbejárni az M106-tól, és megcsodálni a róla elnevezett csoport többi tagját, hiszen közülük legalább féltucat fényesebb a 4248-nál, illetve pár hasonló, vagy halványabb GX is megfigyelhető. (Lóvri Ferenc)



Az M106 és az NGC 4248 duója Lovri Ferenc rajzán, 2008.05.02., 30 T, 71x, 45'

M108 (UMa)

30 T, 71x: Fényes, nyújtott GX a híres Bagoly-köd közelében. Magja csillagszerű, nagyjából 12^m fényességűnek becsülöm. Több sűrűbb terület is megfigyelhető, legkiválóbb a GX nyugati csúcskében látható igen fényes rész. (Lóvri Ferenc)



Az M108 Lovri Ferenc rajzán, 2008.04.24., 30 T, 71x, 45'

Az NGC 4168 környezete (NGC 4189, 4193, 4206, 4208, 4216, Com)

30 T, 45x: Kis távzással láthó a galaxis Bereniké hajában, mint a csillag amerre csak néztek, mindenütt hemzseg a LM a

parányi, halvány foltcskáktól. Különösen meggyerő az NGC 4158, 4216 és 4208 által határolt terület. A fényességadatok fenntartással kezelendők szinte mindegyik GX sokkal fényesebbnek látszik, mint a megadott értékek sugallják. Az erősen elnyújtott 4216 talán a legzsebb és legfényesebb a maga 10^m fényességével. 1° körűl IM-nél 6 szép fényes GX ragyog együtt, melyből a három legfényesebbet akár kisebb távcsővel is érdemes lehet megkeresni. (Lovró Ferenc)



Az NGC 4168 vidéke Lovró Ferenc rajzán.
2008.04.27., 3C T, 45x 72'

NGC 4414 (Com)

25x100 B; Egyszerű szerkezetű, korong alakú GX, mely a közepe felé sűrűsödik. További szemlélődés és EL alkalmazásával azonban feltűnik, hogy a korongból DDK, illetve ÉÉNY irányokba keskeny kinyúlások indulnak. A rendszerben a „gömhölyű” mag így is domináns, az éléről látszó GX karok pedig azt a hatást keltik, mintha egy túlméretezes tovar – nevezzük dongónak – keskeny alulméretezett szárnyakkal próbálna ropulni. A rendszer legnagyobb kiterjedését 4^h nek becsülöm, ami kévéssel nagyobb a lérképen jelzettől. A terület távcsöves HMC-je 11,7^m a TYC2528-00083-1 jelű csillag láthatósága alapján. (Vastagh László)

16 T, 50x Fényes, kirszi galaxis a Com vidékén, vakító centrummal. Homogén periféria (Hadházi Csaba)



Az NGC 4414 Hadházi Csaba rajzán.
2008.04.28., 16 T, 50x 82'

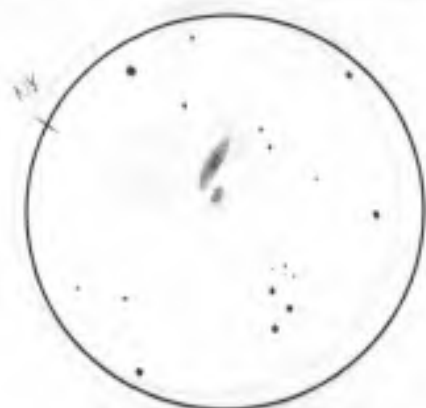
NGC 4485-4490 (CVn)

16 T, 50x; NGC 4490: Nagyon ferde rálátású fényes galaxis. Hatalmas, élénk centrum homogén periféria, NGC 4485: Picike ovális foltcska teljesen homogén felülettel. Halvány galaxis, de jól mutat a két galaxis együtt egy látómezőben. (Hadházi Csaba)



Az NGC 4485-90 galaxispáros Hadházi Csaba rajzán.
2008.04.28., 16 T, 50x 82'

25 T, 82x Az NGC 4490 határozottan megnyúlt magja nem csillagszerű. Centrumában három fekete rév látható. A galaxis és az égi háttér közötti kontrasztos a határ. Az NGC 4485 társához képest szinte jellegetlen, helyhos folt különösebb extrák nélkül. (Erdei József)



Az NGC 4485-50 kétségtelenül Fritzi József rajzán, 2008.04.27., 25 T, 82x, 40'

NGC 4565 (Com)

16 T, 50x: Lélegzeteláztatón szép és érdekes, részletdús galaxis. Teljesen éléről látszik, a nagy magvidék hosszan elnyúlik a peremvidék felé. A porsáv végig észlelhető (Hadházi Csaba)



Az NGC 4565 Hadházi Csaba rajzán, 2008.04.28., 16 T 50x 82'

NGC 5005 (CVn)

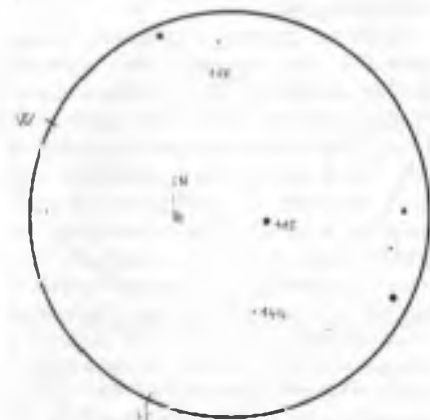
25x100 B: Fellőnő magvidékű GX a haló alig látható gyorran kihunyó derengés csupán. Alakja megnyúlt, tengelyének aránya 1:2. Nagytengelye sokkal kisebbnek látszik az előrejelzettől (2.5'). Valószínűleg csak a mag és a közvellen közelében lévő tartományok érhetőek el számomra. A megnyúltság

iránya megegyezik a közelben található HR 4964 (HD 114357) és HD 11421A (SAO 63365) csillagok pozíciószögével (PA=224°). A rendszer fényessége elegendő a KI, sal történet megfigyeléshez (9,8^m). A terület lávacsíves HMG-ja 12.2 a TYC 2534-00024-1 jelű csillag alapján. Az objektum kettős maggal rendelkezik. A főmag nagyobb gömbszerű közepé felé növekvő intenzitásértékekkel. A mellékmag az objektum nagytengelyének síkjában található. Átmérője a főmag átmérőjének maximum fele, a főmag közepétől < 1"-re. Így az NGC 5005 ószképe leginkább egy esőcseppre emlékeztet, ahol az esőcsepp csúcsa a mellékmag irányával ellentétes oldalon található. Nagyon érdekes GX (Vastagh László)

Szupernóva

PGC 53229 + SN 2008bx (Hn)

50,8 T, 273x: Noha csak 15^m-s ez a 110 millió fényévre lévő csillagváros, mégis elég könnyen látható, köszönhetően kompakt megjelenésének. Részletet alig mutat, csupán enyhén fényesebb magvidéke és DNy/ÉK-i elnyúltsága említhető. Ellenben az SN 2008bx nagyon szépen látszik a peremén már KI-sal is. Fényessége 14,8^m (Tóth Zoltán)



A PGC 53229 + SN 2008bx Tóth Zoltán rajzán, 2008.04.27., 50,8 T, 273x, 16'

Székely Péter